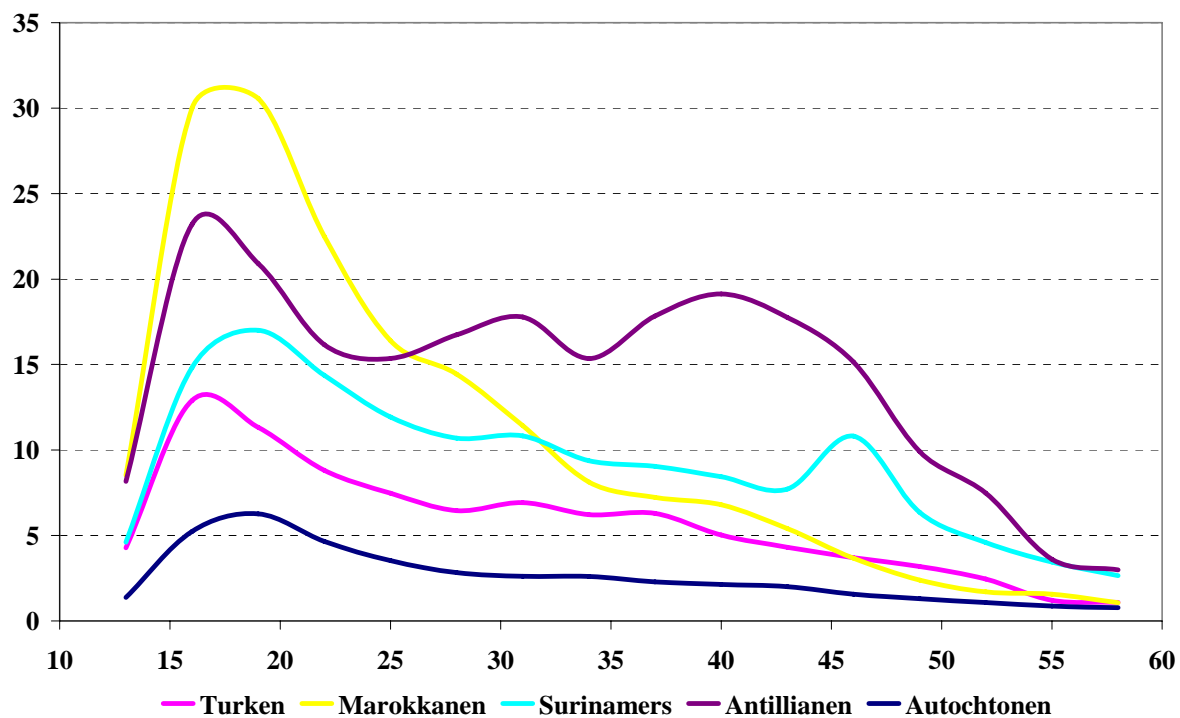


Bijlage bij hoofdstuk 9 Geregistreeerde criminaliteit onder niet-westerse allochtonen en autochtonen

Roel Jennissen, Annemarije Oosterwaal en Martine Blom

B9.1	Het aantal delicten per 100 inwoners naar leeftijd (x-as), 2004.....	2
B9.2	De sociaal-economische achtergrond kenmerken die als onafhankelijke variabelen zijn opgenomen in de regressiemodellen (model B).....	3
B9.3a	Resultaten van logistische regressieanalyse ter verklaring van de kans op het verdacht zijn van een misdrijf in 2004, minderjarigen (12-17 jaar) ^a	5
B9.3b	Resultaten van logistische regressieanalyse ter verklaring van de kans op het verdacht zijn van een misdrijf in 2004, volwassenen (18-60 jaar) ^a	6
B9.4a	Resultaten van logistische regressieanalyses (model B) ter verklaring van de kans op het verdacht zijn van een misdrijf voor 12-17-jarigen naar delicttype in 2004 (n = 1.118.680; <i>odds ratio's</i>) ^a	7
B9.4b	Resultaten van logistische regressieanalyses (model B) ter verklaring van de kans op het verdacht zijn van een misdrijf voor 18-60-jarigen naar delicttype in 2004 (n = 8.870.007; <i>odds ratio's</i>) ^a	8

B9.1 Het aantal delicten per 100 inwoners naar leeftijd (x-as), 2004



B9.2 De sociaal-economische achtergrond kenmerken die als onafhankelijke variabelen zijn opgenomen in de regressiemodellen (model B)

Sekse en leeftijd

Sekse en leeftijd worden zowel in het HKS als in het SSB geregistreerd. Gezien de goede kwaliteit van de kenmerken in het SSB, is gekozen om het SSB als primaire bron te gebruiken. Het betreft de leeftijd op 26 september 2004.

Type huishouden

Het type huishouden is bepaald op grond van de huishoudensituatie op 1 januari 2004. Daarbij is gebruik gemaakt van de kenmerken die in de GBA zijn opgenomen. Voor meer dan 90% van de personen kan de huishoudensituatie op die manier zonder verdere aannamen worden bepaald. In een klein deel van de gevallen is het type huishouden 'geïmputeerd' op grond van de verdeling naar type huishouden in de Enquête beroepsbevolking (EBB)¹ van het CBS. De volgende categorieën worden onderscheiden: stel met kind(eren) - ouder, stel met kind(eren) - kind, stel zonder kinderen, eenouderhuishouden - ouder, eenouderhuishouden - kind, eenpersoonshuishouden, overig of institutioneel huishouden². Ook komt het voor dat het (type) huishouden onbekend is. Dit komt doordat het type huishouden alleen bekend is voor huishoudens op 1 januari 2004, terwijl het SSB 2004 betrekking heeft op (personen in) huishoudens op 26 september 2004.

Thuis- of uitwonend

Voor 12-17-jarigen is gekeken of de jongere op 26 september 2004 al dan niet bij zijn/haar (juridische) ouder(s) woonde. Een jongere is thuiswonend indien hij/zij op 26 september 2004 bij ten minste één van zijn/haar juridische ouders woonde. In alle andere gevallen wordt ervan uitgegaan dat een jongere niet meer bij zijn/haar ouders woont.

Gebroken gezin

We spreken van een gebroken gezin als de juridische ouders van een kind (12-17 jaar) op 26 september 2004 niet op hetzelfde woonadres geregistreerd stonden. Ook wanneer één van de juridische ouders onbekend is (bijvoorbeeld omdat deze in het buitenland woont of is overleden) wordt het gezin als gebroken beschouwd. Als beide juridische ouders onbekend zijn, dan worden geen aannamen gemaakt over het al dan niet op hetzelfde adres wonen van de ouders en wordt het kind ingedeeld in de categorie onbekend. Alleen wanneer beide juridische ouders op 26 september 2004 op hetzelfde adres geregistreerd stonden wordt een gezin als niet gebroken beschouwd.

Inkomen huishouden uit betaald werk

Voor alle personen die op 26 september 2004 betaald werk hadden is het zogenoemde 'fiscale loon' voor alle banen in het betreffende jaar (tot en met 31 december) in het SSB 2004 geregistreerd. Het fiscale loon is het loon waarover loonheffing berekend wordt (loon in geld plus loon anders dan in geld, bijvoorbeeld werkgeversaandeel premie ZFW). Het huishoudinkomen is bepaald door per huishouden het fiscale loon van alle leden bij elkaar op te tellen. Niet altijd is bekend van welk huishouden iemand deel uitmaakt. In dat geval is het inkomen van de persoon zelf genomen. De volgende categorieën, die gebaseerd zijn op

¹ Zie <http://www.cbs.nl/nl-NL/menu/methoden/datverzameling/onderzoeksbeschrijving-ebb-art.htm> voor meer informatie over de EBB.

² Voorbeelden van institutionele huishoudens zijn verpleeg- en verzorgingstehuizen, asielzoekerscentra, psychiatrische inrichtingen en gevangenissen.

quintielen, worden onderscheiden: €24.000 of minder, €24.001 - €36.000, €36.001 - €48.000, €48.001 - €60.000, meer dan €60.000.

In de analyses die betrekking hebben op 12-17-jarigen is geen gebruik gemaakt van het huishoudinkomen van de jongere zelf, maar van dat van zijn/haar (juridische) ouders. Voor jongeren die nog bij hun ouders wonen maakt dat natuurlijk geen verschil. Wanneer een jongere niet meer bij zijn/haar ouders woont is naar het (huishoud)inkomen van de moeder gekeken. Wanneer dat niet bekend was is gekeken naar het (huishoud)inkomen van de vader. Wanneer dat ook niet bekend was is het huishoudinkomen onbekend. De volgende categorieën worden onderscheiden: €23.500 of minder, €23.501 - €38.000, €38.001 - €50.000, €50.001 - €65.000, meer dan €65.000.

Uitkeringsafhankelijkheid

In het SSB 2004 is voor verschillende soorten uitkeringen geregistreerd of een persoon minimaal één van deze uitkeringen ontving op 26 september 2004. Daarbij gaat het om uitkeringen op grond van de Algemene Bijstandswet (ABW), de Wet op de arbeidsongeschiktheidsverzekering (WAO), de Wet arbeidsongeschiktheidsverzekering zelfstandigen (WAZ), de Wet arbeidsongeschiktheidsvoorziening jonggehandicapten (Wajong) en de Werkloosheidswet (WW) of om overige uitkeringen zoals Wachtgeld en uitkeringen op grond van de Ziektewet.

In de analyses die betrekking hebben op 12-17-jarigen is gekeken of ten minste één van de juridische ouders een uitkering ontving op 26 september 2004. Indien beide ouders onbekend zijn, is de uitkeringsafhankelijkheid ook onbekend.

Stedelijkheid van de woongemeente

De indeling van gemeenten naar stedelijkheid is gebaseerd op de zogenoemde 'omgevingsadressendichtheid' van de gemeente. Allereerst is voor ieder adres binnen een gemeente de adressendichtheid vastgesteld van een gebied met een straal van 1 km rondom dat adres. De omgevingsadressendichtheid van de woongemeente is de gemiddelde waarde hiervan voor alle adressen binnen de betreffende gemeente. De volgende categorieën worden onderscheiden: zeer sterk stedelijk, sterk stedelijk, matig stedelijk, weinig stedelijk, niet stedelijk.

B9.3a Resultaten van logistische regressieanalyse ter verklaring van de kans op het verdacht zijn van een misdrijf in 2004, minderjarigen (12-17 jaar)^a

	model A	model B
Autochtonen	1	1
Turken		
1 ^e generatie	2,262	1,311
2 ^e generatie	2,752	1,653
Marokkanen		
1 ^e generatie	5,213	2,932
2 ^e generatie	6,029	3,549
Surinamers		
1 ^e generatie	3,537	1,762
2 ^e generatie	3,363	1,740
Antillianen		
1 ^e generatie	6,949	2,894
2 ^e generatie	3,849	2,233
overige niet-westerse allochtonen		
1 ^e generatie	2,499	1,394
2 ^e generatie	2,038	1,277
vrouw	1	1
man	4,756	4,846
leeftijd	3,497	3,515
leeftijd ² / 10	-1,049	-1,056
thuiswonend		1
Niet thuiswonend		1,694
geen gebroken gezin		1
gebroken gezin		1,889
geen van de ouders ontvangt een uitkering		1
ten minste één van beide ouders ontvangt een uitkering		1,476
maandinkomen van de ouders meer dan € 5000		1
€ 4000,- tot € 5000,-		1,422
€ 3000,- tot € 4000,-		1,657
€ 2000,- tot Minder dan € 3000,-		1,796
minder dan € 2000,-		2,183
niet stedelijk		1
weinig stedelijk		1,323
matig stedelijk		1,541
sterk stedelijk		1,707
zeer sterk stedelijk		1,756
Nagelkerke's R ²	0,134	0,168
N	1.118.680	1.118.680

a Alle odds ratios's en de regressiecoëfficiënten van de leeftijdvariabelen zijn significant ($p < 0,001$).

B9.3b Resultaten van logistische regressieanalyse ter verklaring van de kans op het verdacht zijn van een misdrijf in 2004, volwassenen (18-60 jaar)^a

	model A	model B
Autochtonen	1	1
Turken		
1 ^e generatie	2,142	1,488
2 ^e generatie	2,723	1,983
Marokkanen		
1 ^e generatie	3,185	1,944
2 ^e generatie	5,071	3,322
Surinamers		
1 ^e generatie	4,183	2,544
2 ^e generatie	3,197	2,203
Antillianen		
1 ^e generatie	6,408	3,288
2 ^e generatie	2,406	1,843
overige niet-westerse allochtonen		
1 ^e generatie	1,989	1,113
2 ^e generatie	1,618	1,209
vrouw	1	1
man	5,710	6,203
leeftijd	-0,263	-0,283
leeftijd ² / 10	0,062	0,075
leeftijd ³ / 1000	-0,053	-0,071
stel met kinderen – ouder		1
stel met kinderen – kind		1,853
stel zonder kinderen		1,058
éénouderhuishouden – ouder		2,525
éénouderhuishouden – kind		2,001
éénpersoonshuishouden		1,785
overig/institutioneel huishouden		1,526
ontvangt geen uitkering		1
ontvangt uitkering		2,295
maandinkomen van het huishouden meer dan € 4700		1
€ 3700 tot € 4700		1,133
€ 2700 tot € 3700		1,338
€ 1700 tot minder dan € 2700		1,696
minder dan € 1700		2,394
niet stedelijk		1
weinig stedelijk		1,102
matig stedelijk		1,253
sterk stedelijk		1,347
zeer sterk stedelijk		1,311
Nagelkerke's R ²	0,110	0,156
N	8.870.007	8.870.007

a Alle odds ratios's en de regressiecoëfficiënten van de leeftijdvariabelen zijn significant ($p < 0,001$).

B9.4a Resultaten van logistische regressieanalyses (model B) ter verklaring van de kans op het verdacht zijn van een misdrijf voor 12-17-jarigen naar delicttype in 2004 (n = 1.118.680; odds ratio's)^a

	zedendelicten	gewelddelicten ^b	vermogensdelicten ^b	vermogensdelicten met geweld	vernietiging en verstering van de openbare orde	verkeersdelicten	drugsdelicten
Nederland/autochtoon	1	1	1	1	1	1	1
Turken							
1 ^e generatie	2,508	1,570	n.s.	4,709	n.s.	n.s.	n.s.
2 ^e generatie	2,496	2,126	1,440	3,953	1,396	n.s.	n.s.
Marokkanen							
1 ^e generatie	4,286	2,750	4,272	10,079	1,609	n.s.	4,520
2 ^e generatie	3,851	3,511	4,632	9,228	2,362	2,082	2,395
Surinamers							
1 ^e generatie	3,819	1,590	2,084	5,384	n.s.	n.s.	4,716
2 ^e generatie	2,017	1,772	1,864	4,648	1,304	n.s.	n.s.
Antillianen							
1 ^e generatie	6,428	2,737	3,436	8,049	1,708	n.s.	3,920
2 ^e generatie	3,248	2,159	2,451	7,137	1,817	n.s.	n.s.
overige niet-westerse allochtonen							
1 ^e generatie	1,742	1,695	1,608	3,312	n.s.	n.s.	n.s.
2 ^e generatie	2,180	1,521	1,404	3,212	n.s.	n.s.	n.s.
Nagelkerke's R ²	0,144	0,124	0,164	0,230	0,124	0,139	0,120

a De weergegeven effecten zijn significant ($p < 0,01$); n.s.: niet significant ($p > 0,05$).

b Exclusief vermogensdelicten met geweld.

B9.4b Resultaten van logistische regressieanalyses (model B) ter verklaring van de kans op het verdacht zijn van een misdrijf voor 18-60-jarigen naar delicttype in 2004 (n = 8.870.007; odds ratio's)^a

	zedendelicten	gewelddelicten ^b	vermogensdelicten ^b	vermogensdelicten met geweld	vernieling en verstering van de openbare orde	verkeersdelicten	drugsdelicten
Nederland/autochtoon	1	1	1	1	1	1	1
Turken							
1 ^e generatie	1,479	1,939	n.s.	1,858	<i>1,091</i>	<i>1,725</i>	<i>1,247</i>
2 ^e generatie	1,752	2,698	1,501	3,056	1,482	2,049	1,799
Marokkanen							
1 ^e generatie	1,985	2,350	2,069	4,838	1,800	1,448	2,148
2 ^e generatie	3,079	3,492	4,002	8,482	2,633	2,162	3,199
Surinamers							
1 ^e generatie	2,843	2,726	2,510	4,814	1,897	1,801	4,334
2 ^e generatie	n.s.	2,423	2,288	4,677	1,639	1,790	2,110
Antillianen							
1 ^e generatie	4,183	3,412	3,357	7,248	2,051	2,154	5,109
2 ^e generatie	n.s.	2,101	2,044	4,122	1,605	1,319	1,750
overige niet-westerse allochtonen							
1 ^e generatie	1,895	1,326	1,214	1,467	0,875	0,845	0,668
2 ^e generatie	n.s.	1,259	1,306	2,225	n.s.	n.s.	1,361
Nagelkerke's R ²	0,112	0,148	0,165	0,222	0,162	0,090	0,155

a Effecten in normaal lettertype: significant ($p < 0,01$); cursief lettertype: significant ($0,01 < p < 0,05$); n.s.: niet significant ($p > 0,05$).