



Sociaal en Cultureel Planbureau

# Jaarverslag 2017

## Sociaal en Cultureel Planbureau



# Jaarverslag 2017

## Sociaal en Cultureel Planbureau

Het Sociaal en Cultureel Planbureau is een interdepartementaal, wetenschappelijk instituut, dat – gevraagd en ongevraagd – sociaal-wetenschappelijk onderzoek verricht. Het scp rapporteert aan de regering, de Eerste en Tweede Kamer, de ministeries en maatschappelijke en overheidsorganisaties. Het scp valt formeel onder de verantwoordelijkheid van de minister van Volksgezondheid, Welzijn en Sport. Het scp is opgericht bij Koninklijk Besluit op 30 maart 1973. Het Koninklijk Besluit is per 1 april 2012 vervangen door de ‘Regeling van de minister-president, Minister van Algemene Zaken, houdende de vaststelling van de Aanwijzingen voor de Planbureaus’.

© Sociaal en Cultureel Planbureau, Den Haag 2018

Opmaak binnenwerk: Textcetera, Den Haag

Omslagontwerp: Textcetera, Den Haag

Foto omslag: Hollandse Hoogte, Paul van Riel

### **Copyright**

U mag citeren uit scp-rapporten, mits u de bron vermeldt.

U mag scp-bestanden op een server plaatsen mits:

- 1 het digitale bestand (rapport) intact blijft;
- 2 u de bron vermeldt;
- 3 u de meest actuele versie van het bestand beschikbaar stelt, bijvoorbeeld na verwerking van een erratum.

### **Data**

scp-databestanden, gebruikt in onze rapporten, zijn in principe beschikbaar voor gebruik door derden via DANS [www.dans.knaw.nl](http://www.dans.knaw.nl).

### **Contact**

Sociaal en Cultureel Planbureau

Postbus 16164

2500 BD Den Haag

[www.scp.nl](http://www.scp.nl)

[info@scp.nl](mailto:info@scp.nl)

Via onze website kunt u zich kosteloos abonneren op een elektronische attendering bij het verschijnen van nieuwe uitgaven.

# Inhoud

Voorwoord	5
1 Afgeronde onderzoeksprojecten	7
1.1 Arbeid, inkomen en sociale zekerheid	7
1.2 Cultuur en media	8
1.3 Emancipatie	9
1.4 Jeugd en gezin	11
1.5 Leefsituatie en participatie	11
1.6 Minderheden en integratie	15
1.7 Onderwijs	16
1.8 Publieke dienstverlening	16
1.9 Publieke opinie en culturele veranderingen	19
1.10 Sport	21
1.11 Zorg voor mensen met beperkingen	22
2 Internationale samenwerking	27
2.1 Afdeling Methodologie	27
2.2 Programma's	27
3 Advies en communicatie	29
3.1 Advies	29
3.2 Methodologie algemeen	29
3.3 Communicatie	30
4 Organisatie, personeel en financiën	33
4.1 Organisatie en personeel	33
4.2 Financiën	35
4.3 Begeleidingscommissie	35
5 Publicaties SCP 2017	37
5.1 Reguliere onderzoeksrapporten	37
5.2 Digitale publicaties 2017	39
5.3 Overige publicaties 2017	40
5.4 Factsheets	40
6 Medewerkers in 2017 (stand van zaken 31 december 2017)	41
6.1 Organogram	41
6.2 Programma's	42

Bijlage 1 Externe publicaties van medewerkers	45
Bijlage 2 Nevenactiviteiten en lidmaatschappen van medewerkers	54

## Voorwoord

Het Sociaal en Cultureel Planbureau (SCP) heeft de ambitie het instituut van Nederland te zijn dat de feitelijke en ervaren leefsituatie in Nederland in kaart brengt. Het stelt daarbij de vragen die op middellange termijn op onze samenleving afkomen. Met kennis over het leven van burgers en over verwachtingen voor de toekomst beogen we bij te dragen aan goed geïnformeerd overheidsbeleid en aan het probleemoplossend vermogen van de samenleving. De medewerkers van het SCP vervullen een brugfunctie tussen onderzoek, beleid en maatschappij. Onafhankelijkheid, wetenschappelijke kwaliteit en dialoog met beleid en samenleving zijn de noodzakelijke uitgangspunten van ons werk.

In de Sociale staat van Nederland bracht het SCP veel inzichten opnieuw samen en blikten we terug op een periode van 25 jaar. Daarmee konden we zichtbaar maken wat er over een langere periode beter gaat en waar hardnekkige problemen bestaan, bijvoorbeeld waar het om verschillen in kansen en levensverwachting tussen hoog- en laagopgeleiden gaat. Om al die kwesties goed te duiden op basis van onderzoek hebben we zowel voor de Tweede Kamerverkiezingen, bijvoorbeeld met het rapport *Kwesties voor het Kiezen*, als tijdens de formatieperiode van het kabinet Rutte III, actief onze kennis gedeeld.

Om het werk verantwoord te kunnen doen, zo concludeerde ook de visitatiecommissies in 2011 en in 2016, behoort het SCP op een stabiele financiële basis te kunnen terugvallen. Dat was lange tijd niet het geval. Ik ben daarom verheugd dat de minister van VWS in 2017, na vele jaren van overleg en discussie, uiteindelijk heeft besloten om een integraal budget te realiseren van een omvang die hiervoor nodig is en voldoende ruimte biedt om eigen onderzoeksthema's te agenderen en om aan kennisbehoeften van het parlement te kunnen voldoen. Daarmee werd in 2017 het advies van ABD Topconsult uit 2015 alsnog opgevolgd.

Hiermee is het mogelijk geworden om vanaf 2017 in te zetten op de omslag van projecten naar onderzoeksprogramma's die meer op de (middel)lange termijn trends in de samenleving en in het beleid gericht zijn. Met een dergelijke aanpak van de kennisopbouw willen we inspelen op actuele en aankomende beleidsvragen, zonder de trends op langere termijn uit het oog te verliezen. De strategische kwesties die op de (middel)lange termijn op de samenleving en het beleid afkomen worden daardoor steeds meer leidend in het werk van het SCP.

Een belangrijke verandering voor de medewerkers van het SCP was ook de nieuwe huisvesting aan de Bezuidenhoutseweg 30, waar we samen met onze collega planbureaus, het CPB en het PBL, en de Raad voor de leefomgeving en infrastructuur en de Autoriteit Persoonsgegevens zijn gehuisvest. Het pand, dat de mogelijkheid versterkt van kruisbestuiving

tussen verschillende kennisinstututen, werd in april 2017 geopend door Koning Willem-Alexander.

Richting het beleid en de samenleving is het onze dagdagelijkse verantwoordelijkheid om in dialoog met deze werelden onze onafhankelijke en wetenschappelijke werkwijze te bewaken en tegelijkertijd een antwoord te vinden op beleidsrelevante vraagstukken en kennisleemtes. We deden dit ook in 2017 met overtuiging, want in die werkwijze ligt het bestaansrecht van een planbureau besloten.

Prof. dr. Kim Putters  
Directeur SCP

# 1 Afgeronde onderzoeksprojecten

## 1.1 Arbeid, inkomen en sociale zekerheid

### **Arbeidsmarkt in kaart**

Werkgevers 2017

*Patricia van Echtelt en Marian de Voogd-Hamelink*

*Arbeidsmarkt in kaart: werkgevers 2017* is een digitale publicatie ('card stack'), opgebouwd uit meerdere op zichzelf staande pagina's of 'kaarten'. Iedere pagina gaat in op een specifiek thema, gebaseerd op gegevens uit het Arbeidsvraagpanel, een onderzoek onder werkgevers. De kaarten beschrijven de manier waarop werkgevers hun personeelsbeleid vormen en investeren in de duurzame inzetbaarheid van werknemers. Hoe scholen ze hun werknemers? Nemen ze mensen met een arbeidsbeperking in dienst? En nemen ze specifieke maatregelen voor oudere werknemers? Deze 'card stack' is een vervolg op de rapporten die eerder verschenen onder de titel *Vraag naar arbeid*. De card stack is onderdeel van een langlopend onderzoek naar de arbeidsmarkt: de Arbeidsmarktpanelen.

(card stack)

### **Eerste treden op de arbeidsmarkt**

*Ans Merens, Freek Bucx, m.m.v. Christoph Meng (ROA)*

Al jarenlang doen vrouwen het beter in het onderwijs dan mannen. Op de arbeidsmarkt wordt deze voorsprong echter niet verzilverd in een betere positie. Tegenwoordig werken er meer vrouwen dan vroeger, maar nog steeds hebben minder vrouwen dan mannen een baan. Ook werken vrouwen veel vaker in een deeltijdbaan dan mannen en verdienen zij een lager inkomen mannen.

Het vermoeden bestaat dat deze man-vrouwverschillen al vroeg in de loopbaan ontstaan. In dit onderzoek gaat daarom de focus uit naar jonge vrouwen en mannen in de leeftijd van 18 tot en met 35 jaar. Doel is te achterhalen of de overgang van school naar werk en het begin van de arbeidsloopbaan anders verloopt voor jonge vrouwen dan voor jonge mannen. Ook gaan we na of de arbeidsmarktpositie van jonge vrouwen en mannen in Nederland verschilt van die van hun leeftijdsgenoten in andere Europese landen.

Dit rapport geeft de eerste uitkomsten weer van een langer lopend onderzoek naar de positie van jonge werkende vrouwen en mannen. Het Sociaal en Cultureel Planbureau verricht dit onderzoek op verzoek van de directie Emancipatie van het ministerie van ocw. Het onderzoek is gefinancierd door de directie Emancipatie en de Europese Commissie.

(digitaal magazine)



## **First steps on the labour market**

*Ans Merens, Freek Bucx en Christoph Meng (ROA)*

Women in the Netherlands have been outperforming men in education for many years now. However, this superior educational achievement does not translate into a better position on the labour market. More women work today than in the past, but still fewer than men. Women also much more often work part-time than men, and also earn less. There is a suspicion that these differences between men and women arise at an early stage in their careers, and the focus in this study is therefore on young women and men aged between 18 and 35 years. Its purpose is to discover whether the transition from school to work and the early career phase is different for young women than for young men. We also investigate whether the labour market position of young women and men in the Netherlands differs from that of their peers in other European countries. This report presents the initial findings of a longer-term study of the position of young working women and men in the Netherlands. The study is being carried out by the Netherlands Institute for Social Research | scp at the request of the Emancipation Department of the Dutch Ministry of Education, Culture and Science. It is funded jointly by the Emancipation Department and the European Commission.

### 1.2 Cultuur en media

#### **Nederlanders en nieuws**

Gebruik van nieuwsmedia via oude en nieuwe kanalen

*Annemarie Wennekers en Jos de Haan*

Uit de resultaten blijkt dat klassieke manieren van nieuwsmediagebruik (nieuws bekijken via televisie op moment van uitzending, papieren krant lezen, nieuwsradio luisteren) nog steeds door veel Nederlanders gebruikt worden. Online nieuwsmediagebruik (uitgesteld kijken van nieuwsprogramma's, digitale krant lezen, nieuwssites/-apps bekijken) groeit wel in populariteit. Het onderscheid tussen gebruikers van klassiek en online nieuws blijkt samen te hangen met verschillende achtergrondkenmerken, zoals geslacht, leeftijd en opleiding. Bovenop deze demografische kenmerken wordt het online nieuwsmediagebruik in deze studie ook in verband gebracht met affiniteit voor technologie en digitale vaardigheden.

(pdf)

### 1.3 Emancipatie

#### **Beleidssignalement Ervaringen van LHBT-personen met sport (2017)**

*Ine Pulles en Kirsten Visser*

Miljoenen Nederlanders doen wekelijks aan sport of bezoeken met regelmaat een sportwedstrijd. Het aantal gerapporteerde zware vergrijpen in de sport is de afgelopen jaren gedaald, toch komt wangedrag zoals verbaal en fysiek geweld en discriminatie of kwetsende opmerkingen nog steeds voor. De overheid streeft naar een veilig sportklimaat: iedereen, ongeacht leeftijd, opleiding, etniciteit en seksuele oriëntatie, moet met plezier kunnen sporten.

Het ministerie van Volksgezondheid, Welzijn en Sport (vws) heeft het Sociaal en Cultureel Planbureau (SCP) gevraagd om een overzicht te geven van de gegevens die bekend zijn over lesbische, homoseksuele, biseksuele en transgender (LHBT) personen in relatie tot sport. De nadruk ligt hierbij op sportdeelname, veiligheid en de houding ten opzichte van homo- en biseksualiteit. In deze publicatie wordt de beschikbare kennis en informatie over sportdeelname en de houding ten opzichte van LHBT-personen in de sport gebundeld.

(pdf)

#### **Discriminatie herkennen, benoemen en melden (essay)**

*Iris Andriessen*

Meld- en registratiegegevens van discriminatie bij antidiscriminatievoorzieningen (ADV's) en politie laten een dalende trend zien. Een uitzondering daarop vormen meldingen van discriminatie van moslims vanwege hun geloof: deze zijn de afgelopen jaren juist toegenomen. Ook surveygegevens laten een stijgende trend zien in ervaren discriminatie onder de vier grootste migrantengroepen. Het is mogelijk dat de toename in meld- en ervaringsgegevens een toename van incidenten reflecteert. Anderzijds is het ook mogelijk dat incidenten die eerder niet herkend of benoemd werden als discriminatie, dat nu wel worden. Mogelijk is ook de meldingsbereidheid ten aanzien van moslimdiscriminatie is gestegen. We geven daar in dit essay geen uitsluitsel over, maar beschouwen deze mogelijkheden nader. Daartoe bekijken we eerst kort een aantal gegevens uit zowel survey-, als registratie- en meldgegevens. Om in deze databronnen terecht te komen moeten incidenten worden herkend en benoemd als discriminatie. We gaan in op een aantal mechanismen dat het voor mensen lastiger of juist makkelijker maakt om discriminatie te herkennen, te benoemen en te melden. Uiteindelijk kijken we door de bril van dit soort mechanismen naar maatschappelijke ontwikkelingen en duiden we aan de hand daarvan de ontwikkelingen in ervaringen van discriminatie en in meldgegevens.

(pdf)

## **Gelijk verdeeld**

Een verkenning van de taakverdeling bij lhb-stellen

*Anne Roeters, Floor Veerman en Eva Jaspers*

Onderzoek naar heteroseksuele stellen laat consistent zien dat mannen nog altijd meer uren betaald werken en vrouwen nog altijd meer zorgtaken op zich nemen. Deze bevinding suggereert dat gender nog steeds in grote mate bepalend is voor de taakverdeling thuis en op de arbeidsmarkt. In deze verkenning van het Sociaal en Cultureel Planbureau (SCP) wordt aan de hand van een literatuurstudie, onderzoek met vragenlijstgegevens en een klein kwalitatief onderzoek nagegaan hoe stellen van gelijk geslacht betaalde arbeid en zorg verdelen.

Een analyse van vragenlijstgegevens laat zien dat stellen van gelijk geslacht betaalde arbeid en onbetaalde zorgtaken gelijker verdelen dan stellen van verschillend geslacht. Het lijkt er dan ook op dat mensen die samenwonen met een partner van hetzelfde geslacht, meer los (kunnen) komen van traditionele rolverwachtingen. Vrouwen met een vrouwelijke partner verrichten bijvoorbeeld zeven uur per week meer betaald werk dan vrouwen die samenwonen met een man. Tegelijkertijd werken vrouwen, ongeacht het geslacht van hun partner, gemiddeld minder uren dan mannen. Informatie uit een aantal aanvullende interviews suggereert dat LHB'ers naar een gelijke taakverdeling streven omdat zij progressieve houdingen hebben en veel waarde aan gelijkheid in relaties te hechten.

(pdf)

## **Leren van verschillen**

Opleidingsverschillen in de vrouwenemancipatie

*Anne Roeters*

In het emancipatiedebat worden vrouwen meestal langs 'de man' als meetlat gelegd. De veronderstelling is vaak dat de vrouwenemancipatie geslaagd is zodra vrouwen meer op mannen lijken en bijvoorbeeld evenveel werken en verdienen. Door vrouwen enkel met mannen te vergelijken, worden grote verschillen binnen de groep vrouwen over het hoofd gezien.

Dit rapport is een eerste verkenning van de vraag of man-vrouwverschillen groter zijn onder lageropgeleiden dan onder hogeropgeleiden. De analyses in 'Leren van verschillen' van het Sociaal en Cultureel Planbureau (SCP) laten zien dat hogeropgeleide vrouwen in veel gevallen meer op hogeropgeleide mannen dan op lageropgeleide vrouwen lijken. Dit gaat op voor bijvoorbeeld de arbeidsmarktparticipatie, de keuze van opleidingsrichting en de economische zelfstandigheid. Zo laat een uitsplitsing tussen opleidingsniveaus zien dat maar een kwart van de laagopgeleide vrouwen economisch zelfstandig is, terwijl dit bij de hoogopgeleide vrouwen geldt voor 71%. Het rapport brengt op zeven terreinen de opleidingsverschillen tussen vrouwen in kaart: economische zelfstandigheid, arbeidsmarktparticipatie, tijdsbesteding, opleidingsrichting, houdingen over arbeid en

zorg, veiligheidsgevoelens en gezondheid. Daarnaast worden de gevolgen van deze verschillen voor de sociale ongelijkheid tussen huishoudens doordacht.

(pdf)

## **Transgender personen in Nederland**

*Lisette Kuiper, m.m.v. Wim Vanden Berghe*

De maatschappelijke en politieke aandacht voor transgender personen heeft de laatste jaren een hoge vlucht genomen. Wetenschappelijke kennis over hun leefsituatie in Nederland blijft hierbij achter. Het Sociaal en Cultureel Planbureau (SCP) breidt met dit rapport deze kennis uit. Het rapport is gebaseerd op literatuuronderzoek, registratiecijfers en een grootschalig prospectief vragenlijstonderzoek onder transgenders en focusgroepen. Op basis hiervan laten we zien hoeveel mensen in Nederland hun officiële geslachtsregistratie hebben aangepast en of deze groep in sociaal-demografische en sociaal-economische positie verschilt van de rest van de bevolking. Vragen die hierbij worden beantwoord, zijn: ‘leven transgender personen vaker in armoede dan de algemene bevolking?’ en ‘hebben transgender personen een andere gezinssamenstelling dan de algemene bevolking?’ Ook gaan we in op de vraag welke factoren ervoor zorgen dat transgender personen beter of slechter af zijn op terreinen als werk, veiligheid, eenzaamheid en welzijn. We kijken hierbij naar zaken als sociale steun, achtergrondkenmerken, negatieve bejegening en tal van psychologische factoren. Tot slot brengen we de mogelijkheden in kaart om de leefsituatie van transgenders te monitoren zoals we dat ook voor andere minderheidsgroepen in de maatschappij doen: middels grootschalige bevolkingsstudies die ook rekening houden met hun achtergrondkenmerken.

(pdf)

### 1.4 Jeugd en gezin

-

### 1.5 Leefsituatie en participatie

#### **Achtervolgd door angst**

Een kwantitatieve vergelijking van angst voor slachtofferschap met een algemeen gevoel van onveiligheid

*Lonneke van Noije en Jurjen Iedema*

Deze publicatie richt zich op angst voor slachtofferschap als een van de meest urgente aspecten van onveiligheidsbeleving. In Nederlands onderzoek naar onveiligheidsbeleving wordt vaak gebruikgemaakt van de standaardvraag uit de opeenvolgende landelijke Veiligheidsmonitors (CBS): ‘Voelt u zich wel eens onveilig?’. Ook het beleid om de veiligheidsbeleving van Nederlandse burgers te verbeteren, is gebaseerd op deze algemene indicator.

Dit beleid heeft zijn doel bereikt als het aandeel mensen dat zich wel eens onveilig voelt in 2017 met 10% is afgenomen ten opzichte van 2012. Wat een bevestigend antwoord op deze algemene vraag precies betekent, weten we echter niet. Zijn mensen bang? Of hebben ze de indruk dat er veel criminaliteit in hun omgeving is? Of reflecteert het hun mening dat de Nederlandse samenleving onvoldoende wordt beschermd tegen veiligheidsrisico's? Daarmee is het ook niet zeker dat een eventuele succesvolle afname met 10% van het onveiligheidsgevoel de meest belastende problematiek voor burgers zal verlichten.

In navolging van de internationale literatuur die *fear of crime* centraal stelt in onderzoek en beleid, gaan we na of angst voor slachtofferschap ook een alternatieve leidraad voor Nederlands beleid zou kunnen zijn. In dit rapport wordt een conceptueel model van angst voor slachtofferschap uitgewerkt en getoetst, waardoor we risicofactoren van angst voor slachtofferschap kunnen aanwijzen. De mate waarin die risicofactoren verschillen van de risicofactoren van een algemene gevoel van onveiligheid, geeft aanknopingspunten voor accentwijzigingen in het huidige beleid.

(pdf)

### **Armoede onder kinderen**

Een probleemschets

*Stella Hoff*

Veel kinderen in Nederland komen in aanraking met armoede. De staatssecretaris van Sociale Zaken en Werkgelegenheid heeft de Sociaal-Economische Raad (SER) gevraagd om advies uit te brengen over de wijze waarop armoede onder kinderen het beste is terug te dringen. Tevens is verzocht om het SCP bij dit advies te betrekken.

Deze notitie vormt een bijlage bij het SER-advies 'Opgroeien zonder armoede'. Het geeft inzicht in de omvang van het probleem aan de hand van cijfers over het aantal kinderen dat in armoede leeft en over wie die kinderen zijn en waar ze wonen. Verder bespreekt de notitie wat de gevolgen van armoede zijn voor zowel de korte als de langere termijn.

(pdf)

### **De sociale staat van Nederland 2017**

*Rob Bijl, Jeroen Boelhouwer, Annemarie Wennekers (red.)*

In *De sociale staat van Nederland* (SSN) – een rapport dat elke twee jaar verschijnt – beschrijft het Sociaal en Cultureel Planbureau sinds 2001 hoe het gaat met de Nederlandse bevolking en welke ontwikkelingen er zijn in de tijd. Deze negende editie kijkt 25 jaar terug en beschrijft welke maatschappelijke ontwikkelingen zich sinds 1990 hebben voorgedaan in de welvaart en de leefsituatie van de Nederlanders. En hoe keken burgers toen en nu aan tegen hun leven en de sociale staat van het land? Door de blik wat verder terug te laten gaan dan de gebruikelijke tien jaar kunnen we bekijken of het Nederland van nu erg veranderd is ten opzichte van het Nederland in de jaren negentig van de vorige eeuw.

Centraal staat een beschrijving van belangrijke levensgebieden en maatschappelijke terreinen: publieke opinie, onderwijs, inkomen en werk, gezondheid en zorg, maatschappelijke en politieke participatie en betrokkenheid, vrijetijdsbesteding, sociale veiligheid en wonen en omgeving. Door deze uiteenlopende thema's in samenhang te beschrijven, door ze te plaatsen in de context van economische en demografische ontwikkelingen in onze samenleving en door de trends in de tijd weer te geven ontstaat een beeld van de leefsituatie van de Nederlandse bevolking. In een aantal gevallen wordt ook beschreven hoe Nederland presteert in vergelijking met andere Europese landen.

In de beschrijving van de leefsituatie wordt aandacht besteed aan sociale verschillen. De mogelijkheden, kansen en voorkeuren die mensen hebben voor de inrichting van hun leven verschillen immers en zijn gerelateerd aan onder andere hun leeftijd, geslacht, gezondheid, etnische herkomst en financiële positie. Ook de hulpbronnen die mensen hebben (opleiding, inkomen, arbeid en gezondheid) zijn van belang en komen aan bod in deze ssn. Daarnaast schenken we in deze ssn wat meer aandacht aan de vaardigheden die niet uitgaan van wat mensen hebben, maar van wat ze (ermee) kunnen. Voorbeelden zijn sociale en digitale vaardigheden. In het meest recente *Sociaal en Cultureel Rapport* is deze verschuiving omschreven als een verschuiving van *haves* en *havenots* naar *cans* en *cannots*. De eisen die de huidige samenleving stelt zijn anders dan die de samenleving in 1990 stelde. Welke rol spelen deze vaardigheden in de leefsituatie van Nederlanders? (boek + pdf + infographic)

## **Dorpsleven tussen stad en land**

Slotpublicatie Sociale Staat van het Platteland

Anja Steenbekkers, Lotte Vermeij en Pepijn van Houwelingen

Het platteland heeft verschillende gezichten. Een deel van de dorpen heeft zich met succes ontwikkeld tot welvarende woondorpen met een uitstekende leefbaarheid. Andere dorpen hebben te maken met bevolkingsafname en achteruitgang. Het scp heeft onderzocht in hoeverre de contrasten toenemen binnen het platteland.

*Dorpsleven tussen stad en land* biedt inzicht in veranderingen in de leefsituatie van de 5 miljoen bewoners van het Nederlandse platteland. Deel A gaat in op de verschillen tussen vier dorpstypen: grote of kleine dorpen, die ofwel dichtbij de stad of afgelegen liggen. Aan de hand van uiteenlopende statistische bronnen behandelen we demografische, sociaal-economische en sociaal-culturele veranderingen. Ook verschillen met de stad komen hier aan bod.

Deel B gaat vooral over het 'echte' platteland, de kleine dorpen in relatie tot bevolkingskrimp. We schetsen demografische en sociaaleconomische trends voor de ruim 2,6 miljoen inwoners van kleine dorpen in en buiten krimpregio's in Nederland. Op basis van data die speciaal voor dit onderzoekprogramma zijn verzameld, bekijken we de leefbaarheid in relatie tot de sociale kwaliteit van kleine dorpen.

*Dorpsleven tussen stad en land* is de slotpublicatie van het onderzoeksprogramma Sociale Staat van het Platteland waaraan het scp heeft gewerkt in opdracht van het ministerie van Economische Zaken. Het is een vervolg op *De dorpenmonitor*, die in 2013 verscheen.  
(pdf)

### **Een week in kaart – editie 1**

*Anne Roeters*

De interactieve digitale publicatie *Een week in kaart* van het Sociaal en Cultureel Planbureau bespreekt de hoofdlijnen van de tijdsbesteding van Nederlanders. De publicatie laat zien hoeveel tijd Nederlanders aan betaald werk, het huishouden en zorgtaken, persoonlijke verzorging (incl. slaap), onderwijs en vrijwilligerswerk besteden. Er wordt ook stil gestaan bij de momenten in de week en op de dag waarop deze activiteiten plaatsvinden. Door de cijfers over 2016 te vergelijken met die over 2011 en 2006 wordt nagegaan hoe stabiel de tijdsbesteding van Nederlanders is. De publicatie brengt eveneens verschillen tussen mannen en vrouwen, hoger en lager opgeleiden en mensen in verschillende levensfasen in kaart.

*Een week in kaart* is een digitale publicatie, opgebouwd uit diverse op zichzelf staande pagina's of 'kaarten'. Iedere kaart gaat in op één aspect van de tijdsbesteding van Nederlanders. De gegevens zijn gebaseerd op het *Tijdsbestedingsonderzoek 2016*, aangevuld met cijfers uit 2006 en 2011.

(card stack)

### **Van oost naar west**

Poolse, Bulgaarse en Roemeense kinderen in Nederland: ouders over de leefsituatie van hun kinderen

*Ria Vogels, Simone de Roos en Freek Bucx*

De toetreding van Polen tot de Europese Unie in 2004 en van Bulgarije en Roemenië in 2007 heeft geleid tot een toename van migranten uit deze landen naar Nederland.

Hoe gaat het met de kinderen van deze migranten in Nederland? Kunnen zij hier goed aarden of ervaren zij aansluitingsproblemen?

In dit rapport komen ouders aan het woord over het leven van hun kinderen in Nederland. Het gaat om migranten die geregistreerd staan in de Nederlandse bevolkingsadministratie. Zij vertellen over het leven van hun kind binnen het gezin (opvoeding en hun relatie met het kind) en daarbuiten (onderwijs, sociale contacten, sport en vrije tijd). Ook geven zij hun mening over het welbevinden, de gezondheid en eventueel probleemgedrag van hun kind. Ten slotte komt hun eigen achtergrond, de context waarin de kinderen leven en het gebruik van voorzieningen als kinderopvang en gezondheidszorg aan bod.

Deze studie is een vervolg op de verkennende studie *Poolse, Bulgaarse en Roemeense kinderen in Nederland* en is vervaardigd op verzoek van het ministerie van Sociale Zaken en Werkgelegenheid/Directie Samenleving en Integratie.

## 1.6 Minderheden en integratie

### **Gevlucht met weinig bagage**

De leefsituatie van Somalische Nederlanders

*Iris Andriessen, Mérove Gijsberts, Willem Huijnk en Han Nicolaas (CBS)*

Al decennialang wordt Somalië geteisterd door gewapende conflicten en politieke onrust. Als gevolg daarvan, maar ook door hongersnoden en perioden van grote droogte, zijn inmiddels ruim een miljoen Somaliërs hun land ontvlucht. Een klein deel van de vluchtelingen is in Nederland terecht gekomen, en heeft hier asiel gekregen. Inmiddels wonen ongeveer 40.000 Somalische Nederlanders in Nederland.

Dit rapport beschrijft de leefsituatie van met name de eerste generatie Somalische Nederlanders. Daarbij wordt onder andere onderscheid gemaakt naar Somalische Nederlanders die hier langer en korter verblijven en naar de leeftijd waarop zij naar Nederland zijn gekomen. We bekijken in welke mate deze groepen deelnemen aan de Nederlandse samenleving en over welke hulpbronnen zij beschikken die participatie kunnen bevorderen. Dat betreft zowel zaken als opleiding en beheersing van de Nederlandse taal als sociale contacten en de oriëntatie op Nederland.

Tot slot maken we een vergelijking met de positie van Somalische Nederlanders in 2009: is hun oriëntatie op Nederland veranderd, beschikken zij over meer of minder hulpbronnen en wat betekent dit voor hun positie in Nederland?

(pdf)

### **Grenzen aan de eenheid**

De beleving en waardering van diversiteit en inclusiviteit onder medewerkers van Defensie

*Iris Andriessen, Wim Vanden Berghe en Leen Sterckx. M.m.v. Jantine van Lisdonk en Ans Merens*

De Nederlandse samenleving wordt steeds diverser. Ook binnen Defensie is dit merkbaar, en hier ligt tegelijkertijd een uitdaging. Het ministerie van Defensie zet in op het bevorderen van diversiteit en inclusiviteit onder het defensiepersoneel, onder meer via deelname aan het Charter Talent naar de Top en het Charter Diversiteit. Dit betekent een engagement naar de verdere inclusie van onder meer vrouwen, etnisch-culturele minderheden en lesbische, homoseksuele, biseksuele en transgender personen (lhb). In 2006 voerde het Sociaal en Cultureel Planbureau (SCP) al onderzoek uit naar de acceptatie van homoseksualiteit binnen Defensie. Uit dat onderzoek bleek dat er veel acceptatie bestaat onder het defensiepersoneel maar dat lhb'ers toch met specifieke problemen worden geconfronteerd. Het ministerie van Defensie vroeg het SCP om opnieuw gelijkaardig onderzoek uit te voeren, niet alleen rond de positie en acceptatie van lhb'ers, maar ook van vrouwen en etnisch-culturele minderheden.



## 1.7 Onderwijs

### **Beroep op het mbo**

Betrokkenen over de responsiviteit van het middelbaar beroepsonderwijs

*Monique Turkenburg en Ria Vogels, m.m.v. Yvette Sol*

In *Beroep op het mbo* komen docenten, leidinggevenden, intermediairs en studenten in het mbo aan het woord over de responsiviteit van het mbo. Onder responsiviteit verstaan we: de mate waarin het mbo adequaat weet in te spelen op veranderingen op de arbeidsmarkt en mbo'ers weet toe te rusten voor een goede start en blijvende inzetbaarheid op de arbeidsmarkt.

Tegen de achtergrond van een sterk veranderende arbeidsmarktsituatie in het midden-segment onderzocht het Sociaal en Cultureel Planbureau hoe betrokkenen in het mbo de kansen inschatten voor mbo'ers. Het mbo is immers de onderwijssoort die bij uitstek opleidt voor dat middensegment. Welke vaardigheden hebben mbo'ers nodig voor een goede start op de arbeidsmarkt, en welke voor hun verdere loopbaan? Zijn die vaardigheden hetzelfde voor alle sectoren en voor alle niveaus in het mbo? Hoe zorgt het mbo voor actualiteit en innovatie in de opleidingen; weet het mbo kortom flexibel in te spelen op veranderende eisen?

Het is de vraag hoe alle betrokkenen denken over de waarde van het mbo-diploma en nu en later, én over de toekomst van het mbo zelf. De focus in dit rapport ligt op het onderwijs zelf, hoe men daar tracht responsief te zijn.

## 1.8 Publieke dienstverlening

### **Overall rapportage sociaal domein 2016**

Burgers (de)centraal

*Evert Pommer en Jeroen Boelhouwer (red.)*

Sinds 1 januari 2015 zijn gemeenten verantwoordelijk voor de uitvoering van de Wmo 2015, de Jeugdwet en de Participatiewet. Op verzoek van het ministerie van Binnenlandse Zaken en Koninkrijksrelaties maakt het scp periodiek een *Overall Rapportage Sociaal Domein*, die inzicht geeft in ontwikkelingen die zich voordoen in het gedecentraliseerde sociaal domein. De rapportage geeft een landelijk beeld. Deze tweede rapportage bestaat uit 5 delen, die elk vanuit een specifiek perspectief op het sociaal domein zijn opgesteld.

*Deel A* gaat over kwaliteit van leven en metingen van maatschappelijke uitkomsten in het sociaal domein. Naast speciale aandacht voor financiële problemen ligt de focus op de belangrijkste kernbegrippen in het sociaal domein: kwetsbaarheid, participatie, redzaamheid en eenzaamheid. De uitkomsten worden per onderwerp beschreven, maar ook aan de hand van de overkoepelende kwaliteit-van-leven-index die in de vorige rapportage is ontwikkeld. Daarnaast komen in dit deel de subjectieve uitkomst-metingen aan bod: de cliëntervaringsonderzoeken en gegevens over tevredenheid en geluk. Tot slot geeft het

rapport ook uitsplitsingen naar een aantal relevante bevolkingscategorieën. Speciaal voor dit deel is een ‘sociaal domein enquête’ ontwikkeld, die bij meer dan 5000 Nederlanders is afgenomen.

*Deel B* gaat over de voorzieningen in het sociaal domein. In dit deel komen ontwikkelingen in het gebruik, stapeling en dynamiek van het gebruik en regionale verschillen in gebruik aan de orde. Ten opzichte van de vorige rapportage heeft een kanteling van perspectief plaatsgevonden: nu staan niet meer de drie decentralisatiewetten centraal, maar de gebruikers. Vragen zijn daarbij onder meer: wie zijn de gebruikers, hoeveel zijn het er, hoe stromen ze in en uit en wat is de reden daarvoor? Bij de stapeling en dynamiek is extra aandacht voor de schuldenproblematiek, de overgang van 18min naar 18plus en de relatie met het onderwijs. De gegevens in dit deel zijn vooral afkomstig van registraties.

*Deel C* bevat kwalitatief onderzoek naar lokale ervaringen in het sociaal domein. Hierbij staan vooral de transformatiedoelen centraal. Voor dit deel zijn gesprekken gevoerd met meer dan 70 personen in 3 speciaal geselecteerde gemeenten. De geïnterviewde personen zijn gemeenteambtenaar, professional, cliënt, vrijwilliger of mantelzorger. Door deze aanpak ontstaat een beeld van de variëteit in de uitvoering van de decentralisaties en de ervaringen en perspectieven van de mensen die daarbij betrokken zijn. De focus lag voor deze rapportage op het proces om te komen tot lichtere vormen van ondersteuning, enerzijds door de inzet op eigen kracht en informele hulp en anderzijds door de inzet van preventieve activiteiten en algemene voorzieningen. Daarnaast was continuïteit van zorg en ondersteuning bij de overgang naar volwassenheid (18min/18plus) een thema, vanuit het idee dat deze overgang een speciale variant van de integrale aanpak is.

*Deel D* betreft de bestuurlijke rapportage. Dit deel is evenals de vorige keer uitgevoerd door KPMG-Plexus. De informatie in dit deel is tweeledig: kwantitatieve informatie is verkregen via een enquête onder griffiers en kwalitatieve inzichten zijn gebaseerd op 15 case studies onder gemeenten en een beknopt aantal focusgroepen en verdiepende interviews. In deze rapportage staan drie thema's centraal. In de eerste plaats sturing en controle: burgerbetrokkenheid en aspecten rondom de rol van de gemeenteraad. In de tweede plaats komen relevante aspecten uit de praktijk aan bod: klachten, wachttijden, fraudepreventie en privacy. Tot slot betreft het derde thema samenwerking in het sociaal domein.

*Deel E* gaat over de financiën. Twee vragen staan centraal:

- 1 Hoe staat het met de financiële weerbaarheid van gemeenten en in welke mate speelt het sociaal domein daarbij een rol?
- 2 Hoe staat het met de gemeentelijke financiën in het sociaal domein?

De relatie tussen de financiële consequenties van sociaal domeintaken en de financiële positie van gemeenten werkt twee kanten uit. Enerzijds is het wenselijk dat de financiële positie van gemeenten gezond is om mogelijke tegenvallers die zich bij de begrotingsuitvoering kunnen voordoen op te kunnen vangen. Anderzijds kunnen de financiële consequenties van de sociaal domeintaken van invloed zijn op de financiële positie van gemeenten.

## **Samenvatting Overall rapportage sociaal domein 2016. Burgers (de)centraal**

*Evert Pommer, Jeroen Boelhouwer (red.)*

Sinds 1 januari 2015 zijn gemeenten verantwoordelijk voor de uitvoering van de Wmo 2015, de Jeugdwet en de Participatiewet. De 'Overall rapportage sociaal domein' geeft – op landelijk niveau – inzicht in ontwikkelingen die zich in dat domein voordoen. In 2016 verscheen de eerste rapportage, in 2017 de tweede. Deze publicatie is een samenvatting van de uitgebreide rapportage, die uit vijf delen bestaat met elk een eigen perspectief op het sociaal domein.

Eerst wordt op basis van een enquête gerapporteerd over de problemen die burgers onderkennen en de mate waarin zij die problemen of zelf of met behulp van hun sociale netwerk kunnen oplossen. Kernbegrippen zijn: kwetsbaarheid, eenzaamheid, participatie, redzaamheid en kwaliteit van leven. Ook komen cliëntervaringsonderzoeken en gegevens over tevredenheid en geluk aan bod.

Vervolgens wordt op hoofdlijnen een cijfermatig overzicht gegeven van het gebruik van individuele voorzieningen in het sociaal domein: wie zijn gebruikers, hoeveel zijn het er, hoe stromen ze in of uit en wat is de reden daarvoor? Ook stapeling en regionale verschillen in gebruik worden behandeld.

Daarna wordt verslag gedaan van een kwalitatief onderzoek naar de uitvoeringspraktijk op basis van meer dan 70 interviews in drie gemeenten. Dit onderzoek beschrijft de ervaringen van direct betrokkenen, wat werkt en wat minder goed werkt en wat de knelpunten en dilemma's zijn. De focus ligt op ontwikkelingen in het voorzieningenaanbod (inzet op zelfredzaamheid en informele hulp, evenals ontwikkelingen naar lichtere vormen van ondersteuning) en ook in dit deel is er aandacht voor de overgang van 18-min naar 18-plus.

Dan wordt inzicht gegeven in bestuurlijke aspecten in het sociaal domein. Hierin aandacht voor de rol van gemeenteraden en burgers; privacy, fraude en klachten binnen de gemeentelijke praktijk; en samenwerking (van gemeenten onderling en van gemeenten met aanbieders en maatschappelijke partners). Dit deel heeft KPMG Plexus geschreven, niet het scp. Ten slotte komt de financiële situatie aan bod, aan de hand van twee vragen:

- 1 Hoe staat het met de financiële weerbaarheid van gemeenten en in welke mate speelt het sociaal domein daarbij een rol?
- 2 Hoe staat het met de gemeentelijke financiën in het sociaal domein?

De samenvatting sluit af met een beschouwende blik op de ontwikkelingen die we zien.

### **Regionale verschillen in het sociaal domein: voorzieningengebruik nader verklaard**

*Ingrid Ooms, Klarita Sadiraj en Evert Pommer*

Het gebruik van voorzieningen in het sociaal domein wordt voor een belangrijk deel bepaald door het sociale en demografische risicoprofiel van de bevolking in gemeenten. Zo zal in gemeenten met veel eenoudergezinnen doorgaans meer gebruik worden gemaakt van jeugdzorg, en in gemeenten met veel ouderen van hulp bij het huishouden.

In de *Overall rapportage sociaal domein 2016* (SCP 2016) bleek dat deze risicoprofielen maar een deel konden verklaren van de regionale verschillen in het gebruik van de Participatiewet, de Wmo 2015 en de Jeugdwet. Ook nadat rekening is gehouden met deze risicoprofielen, bleken nog grote verschillen tussen regio's te bestaan. In eerder verschenen kwalitatief onderzoek van Platform31 is gezocht naar mogelijke andere verklaringen in culturele context (mentaliteit bevolking), economische context (economische groei/stagnatie), institutionele context (functioneren van instanties en uitvoeringsorganisaties) en fysieke context (krimp en verstedelijking). In dit rapport wordt op basis van kwantitatieve informatie nagegaan of en in welke mate deze aanvullende indicatoren een bijdrage leveren aan de verklaring van regionale verschillen.

(pdf)

### **Voorzieningen verdeeld**

Profijt van de overheid

*Martin Olsthoorn, Evert Pommer, Michiel Ras, Ab van der Torre en Jean Marie Wildeboer Schut*

Burgers hebben profijt van de overheid wanneer zij inkomensondersteuning ontvangen, omdat zij zelf geen inkomen kunnen verwerven. Ze hebben ook profijt wanneer zij gebruik maken van zorg, ondersteuning, onderwijs, openbaar vervoer, sport, cultuur en recreatie en wanneer zij een huis huren of bezitten. Uiteraard moeten al deze voorzieningen bekostigd worden. Daarom dragen burgers premies en belastingen af en betalen zij voor sommige voorzieningen een eigen bijdrage. Sommige burgers ontvangen meer overdrachten dan dat zij aan belastingen en premies afdragen. Zij hebben per saldo profijt van de overheid. Anderen dragen meer af dan dat zij ontvangen en hebben per saldo nadeel van de overheid.

Wie hebben voordeel, wie nadeel van de overheid? Zijn dit burgers met een laag inkomen, een hoog inkomen, of juist met een middeninkomen? Of is het profijt gelijkmatig verdeeld over inkomensgroepen? En zijn er nog andere factoren die de verdeling van het profijt beïnvloeden? Dit rapport geeft antwoord op deze vragen op basis van administratieve gegevens en vragenlijsten uit 2014.

## **1.9 Publieke opinie en culturele veranderingen**

### **Burgerperspectieven 2017 | 1**

*Paul Dekker, Josje den Ridder en Pepijn van Houwelingen*

- Economische waarderingen blijven verbeteren ...
- ... maar over politiek en de ontwikkeling van het land wordt men niet positiever
- Samenleven en immigratie belangrijke zorgpunten
- Stijgende trend van maatschappelijk onbehagen, vooral bij lageropgeleiden ...
- ... maar in Europees perspectief blijven we optimistisch

## **Burgerperspectieven 2017 | 2**

*Josje den Ridder, Iris Andriessen en Paul Dekker*

- Stemming over Nederland en politiek positiever
- Samenleven en immigratie/integratie blijven belangrijkste zorgen
- Burgers willen dat de overheid meer uitgeeft aan zorg, onderwijs, werk en armoedebestrijding
- Dalend vertrouwen van jongeren in kranten en televisie
- Nederlanders sinds 1970 minder ‘rechts’ en in meerderheid ‘progressief’

### *Kwartaalthema*

- Dubbel over discriminatie
- In Nederland is het discriminatiebewustzijn relatief groot ...
- ... maar ook veel scepsis over discriminatie-ervaringen
- Meeste burgers vinden discriminatie verwerpelijk
- LHb'ers, moslims en etnische minderheden volgens burgers meest gediscrimineerd

## **Burgerperspectieven 2017 | 3**

*Josje den Ridder, Paul Dekker en Pepijn van Houwelingen*

- Nederlanders zien zorg, immigratie en inkomensverschillen als eerste prioriteiten voor een nieuw kabinet
- De economische stemming blijft positief
- Terreurdreiging speelt vaker een rol bij gevoelens van onveiligheid
- Nederlanders zijn Europees gezien optimistisch over eigen leven en samenleving
- Uitkeringsgerechtigden veel somberder over de toekomst dan werkenden
- Optimisme lastiger te verwoorden dan pessimisme

## **Burgerperspectieven 2017 | 4**

*Paul Dekker en Pepijn van Houwelingen*

- De economische stemming blijft positief en de houding tegenover de politiek is stabiel
- Samenleven, gezondheidszorg en economie zijn redenen voor zorg én trots
- Nu minder behoefte aan economische hervormingen dan in 2012

### *Kwartaalthema*

Tien jaar Burgerperspectieven

- De tevredenheid over het eigen leven daalt en het optimisme over Nederland stijgt
- ... maar terugblikkend vindt men het eigen leven verbeterd en Nederland verslechterd
- Vertrouwen in de politiek daalt, vertrouwen in de rechtspraak stijgt
- Lager- en hogeropgeleiden groeien verder uit elkaar

- Jongeren kijken meer terug op hun eigen leven, ouderen meer op de omstandigheden
- Herinneringen aan crisisverschijnselen en grote gebeurtenissen vervagen snel

## **Kwesties voor het kiezen**

Analyses van enkele maatschappelijke thema's voor de Tweede Kamerverkiezingen 2017

In deze publicatie analyseert het Sociaal en Cultureel Planbureau (SCP) enkele maatschappelijke kwesties die voor burgers van belang zijn, en die naar verwachting een rol zullen spelen in de campagne rond de Tweede Kamerverkiezingen van dit jaar en de daarop volgende kabinetsformatie.

Tussen 1986 en 2012 bracht het SCP het Memorandum Quartaire Sector uit, dat vooral gericht was op trendmatige ontwikkelingen in de publieke dienstverlening en na de verkiezing ter beschikking werd gesteld aan de informateur. Hieraan was soms een overzicht van de standpunten van de politieke partijen toegevoegd. Ook werd regelmatig gekeken naar de preferenties en (inkomens)gevolgen van voorgenomen beleid voor burgers. De Memoranda werden na de totstandkoming van het nieuwe kabinet openbaar gemaakt.

De huidige publicatie borduurt voort op deze reeks. Het accent ligt ditmaal op de verdieping, maar anders dan voorheen betreft het SCP de programma's van politieke partijen in de analyse. Ook worden de bevindingen al voor de verkiezingen uitgebracht, zodat ze een bredere doelgroep kunnen bereiken en op transparante wijze bij kunnen dragen aan de beleidsdiscussie.

(pdf)

### 1.10 Sport

#### **Sport Toekomstverkenning**

Een sportiever Nederland

*Marieke van Bakel (RIVM) Ine Pulles Annet Tiessen-Raaphorst Frank den Hertog (RIVM) Robert Vonk (RIVM) Casper Schoemaker (RIVM)*

Welke maatschappelijke veranderingen beïnvloeden de sport in Nederland? Waar gaat het heen met de sport tussen nu en 2040? Welke kansen, maar ook keuzes biedt dit voor de sportsector en het sportbeleid? Deze vragen staan centraal in deze toekomstverkenning over sport die werd uitgevoerd door het RIVM en het SCP, op verzoek van het ministerie van Volksgezondheid, Welzijn en Sport (VWS).

In de Sport Toekomstverkenning (STV) hanteren we een brede opvatting van het begrip sport. Sport is het geheel aan sport- en beweegaanbod en -voorzieningen, sport- en beweeggedrag, beleving van sport via media en bezoek, (sport)beleid op lokaal en nationaal niveau. De STV is bedoeld om bij overheden, sportorganisaties en daaraan gelieerde organisaties en bedrijven de gedachten over de toekomst van sport te scherpen en een discussie over de toekomst te verhelderen en te ondersteunen.

(website)

## 1.11 Zorg voor mensen met beperkingen

### **De markt voor huishoudelijke hulp**

Gemeentelijk inkoopbeleid en gebruik door burgers onder de Wmo 2007

*Remco van Eijkel (CPB), Ab van der Torre, Mark Kattenberg (CPB), Evelien Eggink*

Met de invoering van de Wet Maatschappelijke Ondersteuning in 2007 (Wmo 2007) zijn gemeenten verantwoordelijk geworden voor het leveren van huishoudelijke hulp aan zelfstandig wonende burgers die niet zonder hulp een huishouden kunnen voeren. Deze decentralisatie ging samen met een andere organisatie van de markt waarop huishoudelijke hulp werd ingekocht.

Deze publicatie beschrijft de ontwikkelingen op de markt voor huishoudelijke hulp vanaf het eerste jaar van de decentralisatie tot en met het een na laatste jaar voor de invoering van de 'nieuwe' Wmo in 2015. Centraal staan de manier waarop gemeenten huishoudelijke hulp inkopen en de vraag welke gevolgen dit heeft voor de burger. Maakt het voor de marktaandelen en prijzen van aanbieders uit welke aanbestedingsprocedure gemeenten toepassen? Kunnen samenwerkende gemeenten lagere prijzen bedingen dan gemeenten die zelfstandig inkopen? In hoeverre werken prijsverschillen tussen aanbieders en tussen gemeenten door in de eigen bijdragen die gebruikers afdragen en wat betekent een hogere eigen bijdrage voor het uiteindelijke gebruik?

Deze studie werpt met behulp van een rijke dataset nieuw licht op deze vragen. Dit levert niet alleen inzichten op over de werking van de markt voor huishoudelijke hulp, maar biedt – gelet op de duidelijke parallellen – ook lessen voor het inkoop- en eigenbijdragebeleid omtrent de Wmo-voorzieningen die in 2015 zijn gedecentraliseerd.

(pdf)

### **Gelukkig in een verpleeghuis?**

Ervaren kwaliteit van leven en zorg van ouderen in verpleeghuizen en verzorgingshuizen

*Cretien van Campen en Debbie Verbeek-Oudijk*

Het leven in Nederlandse verpleeghuizen en verzorgingshuizen is aan het veranderen.

Het aantal kwetsbare ouderen neemt toe. Ouderen wonen steeds langer zelfstandig en alleen de meest kwetsbare ouderen verhuizen naar een verpleeghuis of verzorgingshuis.

De berichtgeving is niet altijd even positief over de zorg in deze verpleeg- en verzorgingshuizen. Mensen maken zich – mede op basis van deze berichtgeving – zorgen over de kwaliteit van de zorg en het leven van bewoners.

Voor dit rapport hebben SCP-onderzoekers uitvoerige gesprekken gevoerd met ruim 950 bewoners van verpleeghuizen en verzorgingshuizen, verspreid over het hele land. We vroegen naar hun ervaringen en oordelen over de kwaliteit van hun leven (geluk, eenzaamheid, levenslust) en de kwaliteit van de verzorging (privacy, autonomie, bejegening, veiligheid). Mensen met ernstige dementie konden vanzelfsprekend niet bevraagd worden.



In het rapport 'Ouderen in verpleeghuizen en verzorgingshuizen' is ook deze laatste groep beschreven door familieleden en verzorgenden. Dit rapport geeft een beeld van objectieve aspecten van de leefsituatie zoals gezondheid, sociale netwerken en financiële situatie.

### **Langer zelfstandig**

Ouder worden met hulpbronnen, ondersteuning en zorg

*Cretien van Campen en Jurjen Iedema (SCP), Marjolein Broese van Groenou (VU-LASA) en Dorly Deeg (VUMC-LASA)*

Het kabinet beoogt met de hervorming van de langdurige zorg de trend te versterken dat ouderen langer zelfstandig blijven wonen en niet of later naar een zorginstelling verhuizen. Veel Nederlandse burgers van 65 jaar en ouder redden het om lang zelfstandig in eigen buurt en huis te blijven wonen, met uiteenlopende vormen van zorg en ondersteuning. In deze studie laat het Sociaal en Cultureel Planbureau zien van welke zorg, voorzieningen, persoonlijke en sociale hulpbronnen 65-plussers gebruikmaken en hoe lang ze daarmee zelfstandig blijven wonen voor ze naar een verzorgings- of verpleeghuis verhuizen of overlijden.

### **Oud worden in Nederland**

*Redactie: Lotte Vermeij (SCP) en Radboud Engbersen (platform31)*

Het aantal kwetsbare ouderen neemt toe. Nu daarbij steeds meer ouderen zelfstandig wonen met minder professionele ondersteuning, wordt de buurt steeds belangrijker voor hun kwaliteit van leven. Veel ouderen hebben er relaties die ver teruggaan, maken gebruik van publieke voorzieningen en in steeds meer buurten bestaan vrijwilligersinitiatieven voor ouderen. Buurten kunnen zo een positieve bijdrage leveren aan de levens van de ouderen die er wonen. In een collectie van artikelen belichten we in dit magazine het belang van buurten en dorpen voor zelfstandig wonende ouderen vanuit verschillende invalshoeken. Met dit magazine willen we voelbaar maken hoezeer ouderen en plaatsen waar mensen oud worden van elkaar verschillen en hoe ingewikkeld het is om daar met beleid en concrete maatregelen bij aan te sluiten.

### **Ouderen in verpleeghuizen en verzorgingshuizen**

Landelijk overzicht van hun leefsituatie in 2015/'16

*Debbie Verbeek-Oudijk en Cretien van Campen*

Voor de meest kwetsbaren en oudsten in de samenleving zijn er al eeuwenlang tehuizen waar deze mensen onderdak, eten en verzorging kunnen ontvangen. Tegenwoordig zijn dat de verpleeghuizen en verzorgingshuizen. Er verandert de laatste jaren echter veel in deze sector. Veel verzorgingshuizen worden gesloten en de resterende gaan samen met verpleeghuizen. Daarnaast is het beleid erop gericht dat ouderen zo lang mogelijk zelf-



standig thuis blijven wonen. Mede hierdoor worden tegenwoordig vooral de mensen met de grootste zorgbehoefte in de tehuizen verzorgd.

In *Ouderen in verpleeghuizen en verzorgingshuizen* bekijken we de groep ouderen die in verpleeg- en verzorgingshuizen wonen en gaan we in op een aantal belangrijke aspecten van hun leefsituatie. De gegevens die voor dit onderzoek zijn gebruikt, zijn verzameld in de periode april 2015 - april 2016. Vragen die worden behandeld in dit onderzoek zijn: Waarom zijn de verpleeg- en verzorgingshuisbewoners naar de instelling verhuisd? Hoe is het met hun gezondheid gesteld? Hoe vaak hebben ze nog contact met hun vrienden en familie? Ontvangen zij hulp van hen bij dagelijkse activiteiten, naast de hulp van professionals?

Dit rapport geeft een algemeen beeld van alle verpleeg- en verzorgingshuisbewoners. In het rapport *Gelukkig in een verpleeghuis?* komen de ervaringen en oordelen van bewoners over de kwaliteit van hun leven en de verzorging aan bod. De gegevens voor dit rapport zijn verzameld door middel van interviews met bewoners die hierover persoonlijk konden worden bevroegd.

### **Voor elkaar?**

*Mirjam de Klerk, Alice de Boer, Inger Plaisier, Peggy Schyns*

Dit onderzoek geeft inzicht in de informele hulp die mensen geven in verband met gezondheidsproblemen. Het gaat zowel om hulp door mensen die elkaar al kenden voordat zij gingen helpen, zoals familie, vrienden of burens, (mantelzorgers), maar ook om vrijwilligers in de zorg of ondersteuning. Wie helpen zij, welke hulp geven zij, waarom doen ze dat, met wie delen zij die hulp? Maar ook: wat zijn de ervaringen van deze informele helpers, hebben zij ondersteuning nodig en krijgen zij deze? En in hoeverre zijn mensen die geen informele hulp geven bereid en in staat om anderen te helpen? Is dit alles in 2016 veranderd ten opzicht van 2014? Deze publicatie geeft, op basis van enquêtes in 2014 en 2016, antwoord op dit type vragen. Per jaar werden ruim 7000 mensen bevroegd, onder wie mantelzorgers, vrijwilligers in de zorg en ondersteuning en mensen die niet actief zijn als informele helper. Sinds 1 januari 2015 is de langdurige zorg en ondersteuning in Nederland anders ingericht. Op verzoek van het ministerie van Volksgezondheid, Welzijn en Sport (vws) voert het Sociaal en Cultureel Planbureau (scp) over de periode 2015 tot en met 2017 de landelijke evaluatie uit van de Hervorming Langdurige Zorg (hlz). In het kader van de hlz-evaluatie zullen diverse deelrapporten verschijnen. In 2018 volgt een overkoepelend eindrapport.

### **Wie maakt het verschil?**

Sociale ongelijkheid in condities en consequenties van informele hulp

*Alice de Boer*

*Alice de Boer*, werkzaam bij het Sociaal en Cultureel Planbureau (scp), spreekt op 26 januari 2017 haar oratie uit bij de aanvaarding van haar ambt van bijzonder hoogleraar Sociale

ongelijkheid en Informele Hulp, aan de faculteit Sociale Wetenschappen van de Vrije Universiteit te Amsterdam.

(pdf)

### **Zicht op de Wmo 2015**

Ervaringen van melders, mantelzorgers en gespreksvoerders

*Peteke Feijten, Roelof Schellingerhout, Mirjam de Klerk, Anja Steenbekkers, Peggy Schyns, Frieke Vonk, Anna Maria Marangos, Alice de Boer en Liesbeth Heering*

Om zich thuis te redden en deel te nemen aan de samenleving hebben mensen met een beperking vaak behoefte aan ondersteuning. De Wet maatschappelijke ondersteuning (Wmo 2015) voorziet erin dat gemeenten zulke ondersteuning geven. Dit in aanvulling op de hulp die mensen zelf regelen en ontvangen van familie of vrienden. Mensen moeten zich daarvoor melden bij de gemeente. Die onderzoekt daarna wat nodig is en hoe men ondersteund kan worden. Gemeenten hebben veel beleidsruimte om dit proces en het aanbod van maatschappelijke ondersteuning af te stemmen op hun lokale situatie. Deze publicatie schetst hoe het toegangsproces van melding tot ondersteuning in zijn werk gaat in een dwarsdoorsnede van Nederlandse gemeenten. Dit gebeurt vanuit de perspectieven van mensen met een beperking die zich melden bij de gemeente. En hun mantelzorgers, en gemeentelijke gespreksvoerders die met hen in gesprek gaan over hun ondersteuningsbehoefte. Ook komt aan bod in hoeverre de doelen van redzaamheid en participatie worden behaald bij Wmo-melders. En wat de bijdrage van de maatschappelijke ondersteuning is.

Sinds 1 januari 2015 is de langdurige zorg en ondersteuning in Nederland anders ingericht. Op verzoek van het ministerie van Volksgezondheid, Welzijn en Sport (vws) voert het Sociaal en Cultureel Planbureau (scp) over de periode 2015 tot en met 2017 de landelijke evaluatie uit van de Hervorming Langdurige Zorg (HLZ). In het kader van de HLZ-evaluatie zullen diverse deelrapporten verschijnen. In 2018 volgt een overkoepelend eindrapport.

### **Zorg en ondersteuning in Nederland: kerncijfers 2015**

Ontvangen hulp bij het huishouden, persoonlijke verzorging, verpleging en begeleiding

*Debbie Verbeek-Oudijk, Lisa Putman en Mirjam de Klerk*

Mensen kunnen vanwege gezondheidsproblemen voor korte of langere tijd zorg en ondersteuning nodig hebben. In deze scp-publicatie *Zorg en ondersteuning in Nederland: kerncijfers 2015* zetten we uiteen hoeveel zelfstandig wonende volwassen Nederlanders in 2015 hulp ontvingen bij het huishouden, de persoonlijke verzorging, verpleging en/of begeleiding. Medische hulp laten we dus buiten beschouwing. Wij brengen ook in kaart van wie zij hulp hebben gekregen: van iemand uit het sociale netwerk, of van een professional, betaald uit publieke middelen of die van de hulpontvanger zelf.

Dit is de tweede publicatie in een reeks; vorig jaar verscheen de eerste editie met informatie over 2014. In aanvulling op de eerste editie gaan we nu in op de vraag of mensen de

hulp ontvangen die zij nodig hebben, in hoeverre zij bekend zijn met het Wmo-loket en daarmee ook daadwerkelijk contact hebben gehad.

(pdf + onepager)

### **Zorg en ondersteuning in Nederland: kerncijfers 2016**

*Lisa Putman, Debbie Verbeek-Oudijk en Mirjam de Klerk*

Vanwege gezondheidsproblemen kunnen mensen voor korte of langere tijd zorg en ondersteuning nodig hebben. De SCP-publicatie *Zorg en ondersteuning in Nederland: kerncijfers 2016* zet uiteen hoeveel zelfstandig wonende volwassen Nederlanders in 2016 hulp bij het huishouden, persoonlijke verzorging, verpleging en/of begeleiding ontvingen. In deze publicatie maken wij ook inzichtelijk van wie zij hulp hebben gekregen: van iemand uit het sociale netwerk, of van een professional, betaald uit publieke middelen of uit die van de hulpontvanger zelf. Verder is er speciale aandacht voor het aantal uren zorg en ondersteuning dat mensen in 2016 ontvingen.

Dit is de derde editie in een reeks. In eerdere edities werd informatie over de ontvangen zorg en ondersteuning voor respectievelijk 2014 en 2015 op een rij gezet. De eerste editie, over 2014, ging daarnaast dieper in op de voorkeur voor type hulpverlener en de beschikbaarheid van een sociaal netwerk. In de tweede editie, met informatie over 2015, werden de bekendheid en het contact met het Wmo-loket uitgelicht, evenals de vraag of mensen de hulp ontvangen die zij nodig hebben.

(pdf + onepager)

## 2 Internationale samenwerking

### 2.1 Afdeling Methodologie

Het ESS ([www.europeansocialsurvey.org](http://www.europeansocialsurvey.org)) is een academisch social survey dat is opgezet om de interacties tussen veranderende instituties in Europa en attituden, waarden en gedrag van de bevolking in circa 30 Europese landen in kaart te brengen en te verklaren.

Een nevensdoel van het ESS is onderzoek uit te voeren volgens de hoogste standaarden, maar ook bestaand onderzoeksmethodologie te verbeteren en nieuwe methodologie te ontwikkelen.

In oktober 2017 zijn de eerste data beschikbaar gekomen van de achtste ronde van het ESS. Speciale thema's zijn 'Attitudes to Climate Change and Energy' and 'Welfare Attitudes'.

Het SCP (dr. I. Stoop, dr. J. Kappelhof, dr. S. Steijn) maakt deel uit van het Core Scientific Team (CST) van het ESS en is vooral betrokken bij het contracteren van veldwerkbureaus in de participerende landen, het ontwikkelen van een 'media claims database', en survey-methodologie.

Het SCP werkt hier samen met City University, Londen; Gesis, Mannheim; NSD, Bergen; Katholieke Universiteit Leuven; Universitat Pompeu Fabre, Barcelona en de Universiteit Ljubljana. Ineke Stoop is tevens Deputy Director Methodological.

### 2.2 Programma's

#### Programma Zorg en ondersteuning

*Eurocarers* is het Europese netwerk van mantelzorgorganisaties en aanverwante organisaties zoals Alzheimerorganisaties die opkomen voor de belangen van mantelzorgers én onderzoekers met expertise op het terrein van mantelzorg samenbrengen.

Het SCP (Alice de Boer) maakt sinds een aantal jaren deel uit van *Eurocarers*.

#### Programma Gezondheid en welzijn

De *International Society of Quality of Life Studies* (ISQOLS) heeft als doel het promoten en bevorderen van onderzoek naar kwaliteit van leven. Door het uitgeven van tijdschriften en publicaties en het organiseren van congressen is de inzet om te komen tot een wetenschappelijke discipline met een brede invalshoek die meerdere andere disciplines integreert en het onderzoek naar kwaliteit van leven verder brengt. Het SCP (Jeroen Boelhouwer) is vertegenwoordigd in het bestuur.

### Programma Maatschappelijke participatie

Het *Meeting for European Sport Participation and Sport Culture Research* (MEASURE) is een international network van onderzoekers dat zich richt op de ontwikkeling van een begrip van trends en verschillen in sportdeelname tussen landen en tijden. Annet Tiessen-Raaphorst is lid van het netwerk.

Het *International Long-term care Policy Network* (ILPN) is een internationaal netwerk van onderzoekers, beleidsmakers en andere stakeholders, gericht op kennisuitwisseling over langdurige-zorg-beleid. Veel Westerse landen hebben fundamentele veranderingen doorgevoerd in hun langdurige-zorgbeleid, in tijden van grote economische veranderingen. Publiek beleid moet gebaseerd zijn op onafhankelijke kennis, en de ILPN biedt een platform om zulke kennis breed en effectief tussen landen te delen, met het doel om beleid rondom langdurige zorg te ontwikkelen en te verbeteren. Peteke Feijten is lid van het netwerk.

### Programma Waarden en zingeving

Het SCP participeert in het netwerk van politieke psychologen van de *International Political Science Association* (IPSA) (Paul Dekker is vicevoorzitter van Research Committee 29 Political Psychology) en van civilsocietyonderzoekers in en rond de *International Society of Third Sector Research* (ISTR) (Paul Dekker is redacteur van de Springer boekenserie Nonprofit and Civil Society Studies).

Het SCP participeert in de *International Sociological Association* (ISA). Rob Bijl is vicevoorzitter van Research Committee 55 Social Indicators.

## 3 Advies en communicatie

### 3.1 Advies

Een kerntaak van het SCP is het adviseren van departementen en andere overheidsinstanties op basis van de beschikbare kennis en inzichten. Dit gebeurt op veel verschillende wijzen. Allereerst maakt de positionering van het bureau binnen de rijksoverheid het mogelijk deel te nemen aan het commissie- en advieswerk binnen de overheid. Zo is de directeur bijvoorbeeld lid van de Raad voor Werk, Inkomen, Zorg en Onderwijs (RWIZO), een onderraad van de ministerraad. Kennisdeling met de departementen vindt ook plaats via de deelname van de directeur en adjunct-directeur aan de verschillende kenniskamers en platforms van de departementen en op basis van vele presentaties en besprekingen van lopend en afgerond onderzoek aan departementen op beleidsmedewerkers- en DG-niveau door de projectleiders en onderzoekers zelf.

Conform het uitgangspunt in het strategisch document (*Koers en Visie 2015-2020*) dat het SCP in 2014 heeft vastgesteld, is ook in 2017 ingezet op intensivering van de samenwerking met de overige planbureaus en andere kennisinstellingen, zoals het CBS, het RIVM, NIVEL, Trimbos-instituut, RVS, de WRR (waarvan de directeur SCP adviserend lid is), de SER (waarvan de directeur sinds januari 2017 kroonlid is), met VNG en vele andere maatschappelijke organisaties op gebieden die tot het onderzoek domein van het SCP behoren. Met een aantal van de hier genoemde organisaties vindt ook afstemming plaats met betrekking tot het jaarlijkse werkprogramma.

### 3.2 Methodologie algemeen

De afdeling Methodologie draagt op verschillende manieren bij aan de kwaliteit van de SCP-data en het SCP-onderzoek. Het SCP gebruikt voor dit onderzoek surveydata, maar ook registraties en kwalitatieve gegevens.

De methodologen geven advies en ondersteuning bij de uitbesteding van dataverzamelingen, de onderzoeksopzet en het steekproefontwerp van surveys, het design van de vragenlijsten, het monitoren van veldwerk en het analyseren van data, en bij kwalitatieve onderzoeksmethoden. Ze zorgen voor een inzichtelijke en volledige documentatie van het onderzoeksproces, doen onderzoek naar de kwaliteit van onderzoeksgegevens, harmoniseren longitudinale bestanden, introduceren geavanceerde analysemethoden en denken mee over de presentatie van resultaten in tabellen en visualisaties. Ze spelen een belangrijke rol bij de interne kwaliteitsbewaking en zorgen ervoor dat wet- en regelgeving wordt gevolgd, onder andere op het terrein van de bescherming van persoonsgegevens.

In 2018 zijn onder andere de volgende activiteiten op het terrein van vragenlijstontwerp, dataverzameling en methoden verricht. Ten eerste hebben de methodologen een herontwerp van de langlopende vragenlijsten Culturele Veranderingen (cv) en de SCP Leefsituatie Index (SLI) doorgevoerd en het beheer van de vragenlijst overgenomen. Onderdelen van het herontwerp waren de aanpassing van de veldwerkperiode (van zes maanden naar continue uitzet), doorlichting van de vragenlijst (vanaf nu onderscheiden we kernvragen en roterende vragen).

Ten tweede zijn de mogelijkheden van onderzoek gebaseerd op niet-kanssteekproeven verkend. Centraal hierbij stond een conferentie in Parijs over de zin en onzin van het doen van ‘inference from non probability samples’. Deze conferentie was een gemeenschappelijk initiatief van (de redactie van) het wetenschappelijke tijdschrift *Survey Research Methods* (SRM), de European Survey Research Association (ESRA) en het Franse Étude Longitudinal par Internet Pour les Sciences Sociales (ELIPSS). Namens het SCP hielden Sander Steijn en Joost Kappelhof hier een presentatie genaamd: *In search of best practices. Beyond accuracy: why and how we use nonprobability samples and how we (should) report about them*. Belangrijkste uitkomst van de conferentie was dat niet-kanssteekproeven tekortschieten bij het doen van uitspraken over de populatie, dus dat generaliseren op basis ervan zeer problematisch is.

Ten slotte zijn er twee interne cursussen verzorgd. Benedikt Goderis heeft samen met Jurjen Iedema een cursus verzorgd over het meten van veranderingen met behulp van paneldata. De methoden kunnen direct worden toegepast in SCP-onderzoek en geven onderzoekers meer mogelijkheden om causale effecten van overheidsbeleid te meten. Leen Sterckx heeft een cursus georganiseerd over het houden van kwalitatieve interviews.

### 3.3 Communicatie

#### Publicaties SCP

Het SCP geeft publicaties in eigen beheer uit. In 2017 publiceerde het SCP in totaal 41 publicaties. In het kader van het nieuwe publicatiebeleid zijn de volgende digitale producten ontwikkeld: twee onepagers *Zorg en ondersteuning in Nederland: kerncijfers 2015 + 2016*; de digitale kaartenstapels *Arbeidsmarkt in kaart* en *Een week in kaart* (tijdsbesteding), een website en animatie *Sport Toekomstverkenning* in samenwerking met het RIVM, een e-zine *Eerste treden op de arbeidsmarkt* en diverse infographics, zoals voor *De sociale staat van Nederland 2017*.

Het SCP verstuurt al haar rapporten naar een vaste verzendlijst van bewindspersonen. Daarnaast worden rapporten verspreid onder organisaties die aan deze rapporten hebben meegewerkt of voor wie ze van bijzonder belang zijn (dit laatste wordt per rapport bepaald). Indien er sprake is van een persbericht, dan ontvangen alle media twee dagen voorafgaand aan de publicatie het bericht en het rapport onder embargo.

Het SCP verspreidt zijn publicaties digitaal, soms in druk, in de nieuwsbrief (sinds 2016) en via twitter.

## Website

Ook in 2017 vormt de website ([www.scp.nl](http://www.scp.nl)) een belangrijk communicatiemiddel. De website geeft actuele en algemene informatie over de onderzoeksresultaten van het SCP, de organisatie en de medewerkers. Op de website staan niet alleen reeds gepubliceerde rapporten, maar worden ook de nog te verschijnen rapporten aangekondigd. Alle publicaties vanaf 1996 zijn via de website gratis te downloaden. Verder biedt de website nieuwsberichten, informatie over het SCP als organisatie en contactgegevens van directie en medewerkers.

De website bevat een Engelstalig deel, waar de Engelstalige SCP-publicaties en samenvattingen beschikbaar zijn ([www.scp.nl/english](http://www.scp.nl/english)). Naar verwachting gaan we vanaf 2018 aan de slag met de bouw van een nieuwe website, die in 2019 online gaat. Naast de website is sinds januari 2016 twitter (@scponderzoek) een vast communicatiekanaal.

## SCP in de media

Het SCP mag zich verheugen op brede en positieve aandacht in de media. Artikelen naar aanleiding van SCP-rapporten verschijnen vaak in bijna alle grote dagbladen en/of op hun websites, op vele andere (online) nieuws- en regionale krantenwebsites en in vaktijdschriften of andere media voor professionals. Ook op sociale media krijgen ze steeds meer aandacht: sinds de verschijning werd bijvoorbeeld 'Een week in kaart' in de eerste week na verschijning 8.500 keer bekeken.

## Publieke en besloten presentaties van onderzoeksresultaten

De directeur van het SCP verzorgde in 2017 ongeveer 60 publieke presentaties, waarvan een groot aantal als keynote spreker. Zo gaf hij in 2017 bijvoorbeeld de Cedris-lezing, de Machiavelli-lezing en de 3e Witteveen-lezing, en sprak hij als inleider op het 50-jarig jubileum van SIRE, op het Christelijk Sociaal Congres en bij diverse andere (afscheids-)symposia. Zoals ieder jaar verzorgde Kim Putters ook in 2017 een inleiding op de Ambassadeursconferentie en bij de Staat van Nederland (een jaarlijks kennissymposium voor journalisten). Daarnaast treedt hij op voor kleinere gezelschappen, zoals de Game-changers Academy en de Scouting. Hij geeft ook talloze media-interviews, zowel voor radio en tv als voor printed media. Naast deze publieke interviews spreekt hij regelmatig off the record met diverse mediaredacties.

Ook de adjunct-directeur en een groot deel van de onderzoekers verzorgen publieke en minder publieke presentaties op basis van SCP-onderzoek en de resultaten daarvan, aan beleid, media en bij maatschappelijke organisaties. Zo hebben SCP-medewerkers contacten met, of maken ze deel uit van voor het SCP relevante wetenschappelijke of maatschappelijke organisaties, of hebben ze vanwege hun SCP-werk of -expertise een adviserende rol in diverse gremia. Tot slot vindt kennisverspreiding ook plaats door het houden van lezingen en het verzorgen en organiseren van (gast)colleges, onder meer (maar zeker niet alleen) door de hoogleraren van het SCP. Jaarlijks gaat het om enkele honderden presentaties in totaal.



In de bijlagen geven we een overzicht per medewerker van zijn of haar externe publicaties (bijlage 1) en relevante nevenactiviteiten en lidmaatschappen van commissies en adviesorganen in binnen- en buitenland in 2016 (bijlage 2).

### Aanbiedingen

In 2017 is de publicatie *Oud worden in Nederland* aangeboden aan ouderen in het verzorgingstehuis De Leeuwenhoek.

## 4 Organisatie, personeel en financiën

### 4.1 Organisatie en personeel

In 2017 is op basis van een in 2016 gepresenteerde probleemanalyse en de mede daaruit ontwikkelde visie, strategie en ontwerpcriteria voor een nieuwe organisatie, een reorganisatie van de SCP-organisatie ingezet. Uitgangspunten voor de nieuwe organisatie zijn verbetering van de cultuur en de interne samenwerking door een accentverschuiving naar dienend leiderschap, het elkaar tot bloei brengen, het laag leggen van verantwoordelijkheden, een betere vorm van kwaliteitsbewaking en een evenwichtige en sluitende capaciteitsplanning in samenspraak met medewerkers. De invoering van twee carrièrelijnen: een lijn naar meer inhoudelijke expertise op relevante SCP-thema's en een lijn naar meer organisatieverantwoordelijkheid (leidinggeven) is ook een van de uitgangspunten. Zowel structuurflexibiliteit als individuele flexibiliteit zijn noodzakelijke randvoorwaarden. De reorganisatie ging formeel van start met de presentatie op 21 februari 2017 van het beleidsvoornemen reorganisatie SCP 2017 door de directie aan de OR. Per 1 september 2017 zijn alle SCP-medewerkers geplaatst in de nieuwe organisatie. In zes maanden zijn het beleidsvoornemen en het o&F rapport besproken met en zo nodig geaccordeerd door OR, medewerkers, DGO vws, de Bestuursraad Bedrijfsvoering vws, de pSG van vws en de Plaat-sing Advies Commissie (PAC). De directie heeft veel geïnvesteerd in het overleg met de medewerkers. In totaal zijn acht medewerkersbijeenkomsten georganiseerd.

#### Organisatiestructuur per 1 september 2017

De SCP-organisatie wordt geleid door de directie die wordt ondersteund door een directie-secretaris, een strategisch communicatieadviseur en de stafafdeling bedrijfsvoering. De afdeling methodologie verzorgt de methodologische en statistische ondersteuning van het SCP-onderzoek.

De directie stelt voor bepaalde tijd programma's vast en wetenschappelijk strategen onder verantwoordelijkheid van de directie aan met als hoofdtaak de drie doorsnijdende perspectieven (drie SCP programmalijnen) verder te doordenken en te ontwikkelen en te verkennen hoe zij de programma's kunnen inspireren en vertalen naar de toekomststrategie voor het SCP. In 2017 zijn acht programma's en drie strategen toegewezen voor een periode van drie jaar. Na drie jaar vindt een evaluatie plaats.

De wetenschappelijk medewerkers worden geplaatst volgens het Functiehuis Rijk. Daarnaast vindt toewijzing van de wetenschappelijk medewerkers aan één van de SCP-programma's of aan de rol van wetenschappelijk strateeg plaats. Binnen de programma's wordt door de directie één medewerker aangewezen voor de rol van programmaleider. Deze rol vervult de medewerker voor een bepaalde periode. Naast de rollen van wetenschappelijk strateeg en programmaleider kent het SCP de rollen projectleider (voor de duur van een project) en specialist (voor een bepaalde periode). Medewerkers die de rollen van

wetenschappelijk strateeg of programmaleider vervullen ontvangen een toelage voor de vastgestelde periode.

### Formatie en bezetting

Op 31 december 2017 bedroeg de personele bezetting van het SCP 81,15 fte waarvan 3,92 fte in tijdelijke dienst. Het aantal medewerkers in vaste of tijdelijke dienst bedroeg op 31 december 2017: 95 van wie 90 in vaste dienst en 5 in tijdelijke dienst. 68,8.% van de medewerkers is vrouw. De gemiddelde leeftijd van de medewerkers is 48,6. jaar. Het gemiddeld aantal dienstjaren bedraagt 11,6. Naast de medewerkers in dienst van het SCP waren in 2017 11 stagiairs en drie gedetacheerd uit andere organisaties bij het SCP werkzaam.

### Mobiliteit

In 2017 verlieten zes medewerkers het SCP. Van twee medewerkers werd het tijdelijke dienstverband van rechtswege beëindigd, één medewerker is bij een andere organisatie gaan werken en drie medewerkers gingen met pensioen.

Twee medewerkers traden in tijdelijke dienst bij het SCP en acht medewerker in vaste dienst. Van één medewerker werd het tijdelijk dienstverband omgezet in een vast dienstverband.

### Hoogleraren

- Prof. dr. P. (Paul) Dekker, hoogleraar Civil society aan de Universiteit van Tilburg.
- Prof. dr. J. (Jos) de Haan, bijzonder hoogleraar ict, Cultuur en Kennissamenleving aan de Erasmus Universiteit Rotterdam.
- Prof. dr. J. (Joep) de Hart, bijzonder hoogleraar Nieuwe en vernieuwende vormen van christelijke gemeenschap aan de Protestantse Theologische Universiteit Groningen.
- Prof. dr. K. (Kim) Putters, bijzonder hoogleraar Beleid en sturing van de zorg in de veranderende verzorgingsstaat aan de Erasmus School of Health Policy & Management (ESHPM) van de Erasmus Universiteit Rotterdam.
- Prof. dr. C. (Cok) Vrooman, bijzonder hoogleraar Sociale Zekerheid en Participatie aan de Universiteit Utrecht.
- Prof. dr. J. (Jaco) Dagevos, bijzonder hoogleraar Integratie en Migratie aan de Sociale Faculteit van de Erasmus Universiteit Rotterdam.
- Prof. dr. (Mérove) Gijsberts. hoogleraar Dynamics of Immigrant Integration aan de Universiteit Utrecht
- Prof. dr. ir. (Alice) de Boer, bijzonder hoogleraar Sociale ongelijkheid en informele hulp aan de Vrije Universiteit

### Ondernemingsraad

In 2017 waren zeven medewerkers lid van de Ondernemingsraad. Dertien maal vond overleg plaats tussen ondernemingsraad en directie. Het beleidsvoornemen reorganisatie SCP, het o&F rapport en het verandertraject onder begeleiding van organisatieadviesbureau &Samhoud waren belangrijke onderwerpen van gesprek. Daarnaast is enkele malen

gesproken over de RI&E voor B30 en de organisatie van de bedrijfshulpverlening. Verder werden geagendeerd het MTO 2017, de financiële realisatiecijfers 2016 en het bestedingsplan 2018.

In 2017 vond de verkiezing van de leden van de OR plaats.

## 4.2 Financiën

Na een jarenlange discussie over het budget van het SCP stelde vws het basisbudget van het SCP per 1 januari 2017 vast op 12 miljoen. Departementen dragen bij aan een deel van de datakosten van het SCP. In 2017 lag de bijdrage op € 2.807.753,-.

## 4.3 Begeleidingscommissie

In 2017 maakten de volgende personen deel uit van de Begeleidingscommissie:

Dr. R.R.R. van der Vorst (voorzitter), tot 1 januari 2020  
CEO Freedomlab, Amsterdam

Mw. prof. dr. A.G. Blom, tot 1 januari 2021  
Associate Professor for Methods of Empirical Social Research, University of Mannheim

Drs. B.J. Drenth, tot 1 januari 2020  
Managing Partner Bart Drenth Advies. Advies en interim management

Prof. dr. P.H.A. Frissen, tot 1 januari 2019  
Decaan en bestuursvoorzitter Nederlandse School voor Openbaar Bestuur te 's-Gravenhage

Mr. S. Harchaoui, tot 1 januari 2019  
Chef de mission Stichting Society Impact

Mw. drs. J.G. Manshanden, tot 1 januari 2020  
Directeur GGD Amsterdam/Directeur Publieke Gezondheid

Prof. dr. L.C.P.M. Meijs, tot 1 januari 2018  
Endowed Professor of Strategic Philanthropy at the Erasmus Centre for Strategic Philanthropy at Rotterdam School of Management, Erasmus University

Mw. prof. dr. I.P. van Staveren, tot 1 januari 2019  
Professor of Pluralist Development Economics, Erasmus University Rotterdam

De begeleidingscommissie is in 2017 twee keer bij elkaar gekomen, op 2 mei en 2 november. In de voorjaarsvergadering is gesproken over de contouren van het werkprogramma 2018 en heeft een inhoudelijke discussie plaatsgevonden, in aanwezigheid van de projectleider, over het SCP-onderzoek binnen het Sociaal Domein. De najaarsvergadering stond in het teken van het concept-werkprogramma 2018 en het gesprek met de redactie van het *Sociaal en Cultureel Rapport 2018*. In beide vergaderingen werd bovendien stilgestaan bij de stand van zaken ten aanzien van de aanbevelingen van de visitatiecommissie 2016.

## 5 Publicaties SCP 2017

Onderstaande lijst bevat de publicaties van het Sociaal en Cultureel Planbureau in 2017. Deze publicaties zijn als pdf gratis te downloaden via [www.scp.nl](http://www.scp.nl) en veelal in gedrukte vorm verkrijgbaar bij de (internet)boekhandel. Een complete lijst is te vinden op [www.scp.nl/publicaties](http://www.scp.nl/publicaties).

### 5.1 Reguliere onderzoeksrapporten

- 2017-1 *Grenzen aan de eenheid. De beleving en waardering van diversiteit en inclusiviteit onder medewerkers van Defensie* (2017). Iris Andriessen, Wim Vanden Berghe en Leen Sterckx. M.m.v. Jantine van Lisdonk en Ans Merens. ISBN 978 90 377 0814 1
- 2017-2 *Wie maakt het verschil? Sociale ongelijkheid in condities en consequenties van informele hulp. Oratie.* (2017). Alice de Boer. ISBN 978 90 377 0752 6
- 2017-3 *Langer zelfstandig. Ouder worden met hulpbronnen, ondersteuning en zorg* (2017). Cretien van Campen en Jurjen Iedema (SCP), Marjolein Broese van Groenou (VU-LASA) en Dorly Deeg (VUMC-LASA). ISBN 978 90 377 0817 2
- 2017-4 *Beleidssignalement Ervaringen van lhbt-personen met sport* (2017). Ine Pulles en Kirsten Visser. ISBN 978 90 377 0820 2 (pdf)
- 2017-5 *Voorzieningen verdeeld. Profijt van de overheid* (2017). Martin Olsthoorn, Evert Pommer, Michiel Ras, Ab van der Torre en Jean Marie Wildeboer Schut. ISBN 978 90 377 0821 9
- 2017-6 *Van oost naar west. Poolse, Bulgaarse en Roemeense kinderen in Nederland: ouders over de leefsituatie van hun kinderen* (2017). Ria Vogels, Simone de Roos en Freek Bucx. ISBN 978 90 377 0819 6
- 2017-7 *First steps on the labour market* (2017). Ans Merens, Freek Bucx en Christoph Meng (ROA). ISBN 978 90 377 0822 6
- 2017-8 *Zorg en ondersteuning in Nederland: kerncijfers 2015. Ontvangen hulp bij het huishouden, persoonlijke verzorging, verpleging en begeleiding* (2017). Debbie Verbeek-Oudijk, Lisa Putman en Mirjam de Klerk. ISBN 978 90 377 0818 9 (pdf)
- 2017-9 *Kwesties voor het kiezen. Analyses van enkele maatschappelijke thema's voor de Tweede Kamerverkiezingen 2017* (2017). ISBN 978 90 377 0770 0 (pdf)

- 2017-10 *Achtervolgd door angst. Een kwantitatieve vergelijking van angst voor slachtofferschap met een algemeen gevoel van onveiligheid* (2017). Lonneke van Noije en Jurjen Iedema. ISBN 978 90 377 0825 7
- 2017-11 *Discriminatie herkennen, benoemen en melden* (essay) (2017). Iris Andriessen. ISBN 978 90 377 0826 4 (pdf)
- 2017-12 *Dorpsleven tussen stad en land. Slotpublicatie Sociale Staat van het Platteland* (2017). Anja Steenbekkers, Lotte Vermeij en Pepijn van Houwelingen. ISBN 978 90 377 0830 1 (pdf)
- 2017-13 *Leren van verschillen. Opleidingsverschillen in de vrouwenemancipatie* (2017). Anne Roeters. ISBN 978 90 377 0829 5 (pdf)
- 2017-14 *Transgender personen in Nederland* (2017). Lisette Kuyper, m.m.v. Wim Vanden Berghe. ISBN 978 90 377 0831 8 (pdf)
- 2017-15 *Gelijk verdeeld. Een verkenning van de taakverdeling bij lhb-stellen* (2017). Anne Roeters, Floor Veerman en Eva Jaspers. ISBN 978 90 377 0832 5 (pdf)
- 2017-16 *Nederlanders en nieuws. Gebruik van nieuwsmedia via oude en nieuwe kanalen* (2017). Annemarie Wennekers en Jos de Haan. ISBN 978 90 377 0833 2 (pdf)
- 2017-17 *Beroep op het mbo. Betrokkenen over de responsiviteit van het middelbaar beroepsonderwijs* (2017). Monique Turkenburg en Ria Vogels. M.m.v. Yvette Sol. ISBN 978 90 377 0836 3
- 2017-18 *Ouderen in verpleeghuizen en verzorgingshuizen. Landelijk overzicht van hun leefsituatie in 2015/'16* (2017). Debbie Verbeek-Oudijk en Cretien van Campen. ISBN 978 90 377 0838 7
- 2017-19 *Gelukkig in een verpleeghuis? Ervaren kwaliteit van leven en zorg van ouderen in verpleeghuizen en verzorgingshuizen* (2017). Cretien van Campen en Debbie Verbeek-Oudijk. ISBN 978 90 377 0837 0
- 2017-20 *Zicht op de Wmo 2015. Ervaringen van melders, mantelzorgers en gespreksvoerders* (2017). Peteke Feijten, Roelof Schellingerhout, Mirjam de Klerk, Anja Steenbekkers, Peggy Schyns, Frieke Vonk, Anna Maria Marangos, Alice de Boer en Liesbeth Heering. ISBN 978 90 377 0842 4

- 2017-21 *Gevlucht met weinig bagage. De leefsituatie van Somalische Nederlanders* (2017). Iris Andriessen, Mérove Gijsberts, Willem Huijnk en Han Nicolaas (CBS). ISBN 978 90 377 0839 4 (pdf)
- 2017-22 *Overall rapportage sociaal domein 2016. Burgers (de)centraal* (2017). Evert Pommer en Jeroen Boelhouwer (red.). ISBN 978 90 377 0843 1
- 2017-23 *Samenvatting Overall rapportage sociaal domein 2016. Burgers (de)centraal* (2017). Evert Pommer, Jeroen Boelhouwer (red.) ISBN 978 90 377 0844 8
- 2017-24 *Regionale verschillen in het sociaal domein: voorzieningengebruik nader verklaard* (2017). Ingrid Ooms, Klarita Sadiraj en Evert Pommer. ISBN 978 90 377 0852 3 (pdf)
- 2017-25 *De sociale staat van Nederland 2017* (2017). Rob Bijl, Jeroen Boelhouwer, Annemarie Wennekers (red.). ISBN 978 90 377 0847 9
- 2017-26 *Zorg en ondersteuning in Nederland: kerncijfers 2016* (2017). Lisa Putman, Debbie Verbeek-Oudijk en Mirjam de Klerk. ISBN 978 90 377 0850 9 (pdf)
- 2017-27 *Voor elkaar?* (2017). Mirjam de Klerk, Alice de Boer, Inger Plaisier, Peggy Schyns. ISBN 978 90 377 0849 3

## 5.2 Digitale publicaties 2017

*Arbeidsmarkt in kaart. Werkgevers 2017* (card stack). Patricia van Echtelt en Marian de Voogd-Hamelink. ISBN 978 90 377 0840 0, publicatiedatum 24-10-2017

*De sociale staat van Nederland 2017* (infographic). Rob Bijl, Jeroen Boelhouwer, Annemarie Wennekers (red.). ISBN 978 90 377 0853 0, publicatiedatum 12-12-2017

*Een week in kaart – editie 1* (card stack). Anne Roeters. ISBN 978 90 377 0857 8, publicatiedatum 21-12-2017

*Eerste treden op de arbeidsmarkt* (digitaal magazine). Ans Merens, Freek Bucx, m.m.v. Christoph Meng (ROA). ISBN 978 90 377 0823 3, publicatiedatum 31-01-2017

*Sport Toekomstverkenning. Een sportiever Nederland* (website). Marieke van Bakel (RIVM) Ine Pulles Annet Tiessen-Raaphorst Frank den Hertog (RIVM) Robert Vonk (RIVM) Casper Schoemaker (RIVM). [www.sporttoekomstverkenning.nl](http://www.sporttoekomstverkenning.nl), publicatiedatum 12-09-2017

*Zorg en ondersteuning in Nederland: kerncijfers 2015* (onepager). Debbie Verbeek-Oudijk, Lisa Putman en Mirjam de Klerk. ISBN 978 90 377 0824 0, publicatiedatum 23-01-2017



*Zorg en ondersteuning in Nederland: kerncijfers 2016* (onepager). Debbie Verbeek-Oudijk, Lisa Putman en Mirjam de Klerk. ISBN 978 90 377 0851 6, publicatiedatum 17-11-2017

### 5.3 Overige publicaties 2017

*Armoede onder kinderen. Een probleemschets* (2017). Stella Hoff. (Beleidssignalement)

*Burgerperspectieven 2017 | 1* (2017). Paul Dekker, Josje den Ridder en Pepijn van Houwelingen. ISBN 978 90 377 0827 1

*Burgerperspectieven 2017 | 2* (2017). Josje den Ridder, Iris Andriessen en Paul Dekker. ISBN 978 90 377 0834 9

*Burgerperspectieven 2017 | 3* (2017). Josje den Ridder, Paul Dekker en Pepijn van Houwelingen. ISBN 978 90 377 0841 7

*Burgerperspectieven 2017 | 4* (2017). Paul Dekker en Pepijn van Houwelingen. ISBN 978 90 37 0854 7

*De markt voor huishoudelijke hulp. Gemeentelijk inkoopbeleid en gebruik door burgers onder de Wmo 2007* (2017). Remco van Eijkel (CPB), Ab van der Torre, Mark Kattenberg (CPB), Evelien Eggink. ISBN 978 90 583 3763 4

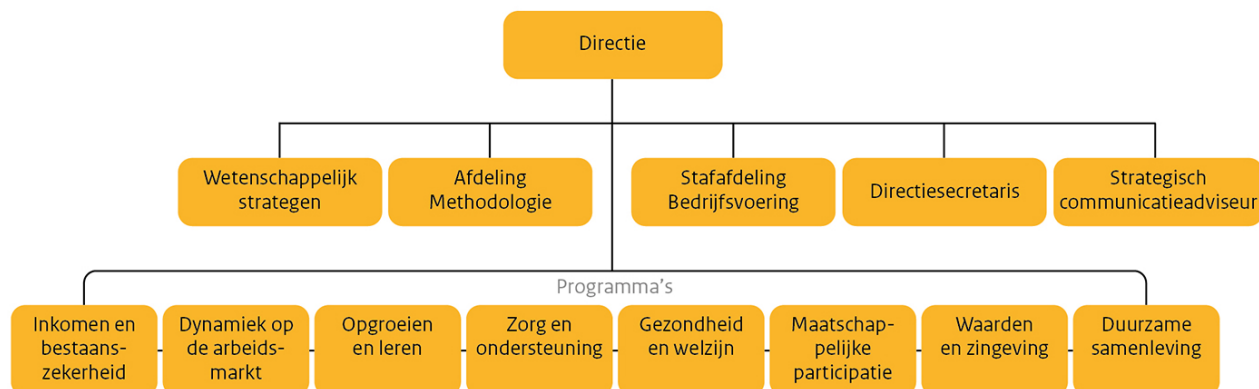
*Oud worden in Nederland* (2017). Redactie: Lotte Vermeij (SCP) en Radboud Engbersen (platform31). ISBN 978 90 377 0835 6

### 5.4 Factsheets

- Factsheet *Ouderen in verpleeghuizen en verzorgingshuizen*
- Factsheet *Kerncijfers informele hulp in Nederland 2016*

## 6 Medewerkers in 2017 (stand van zaken 31 december 2017)

### 6.1 Organogram



#### Directie

Prof. dr. K. (Kim) Putters, directeur

Dr. R.V. (Rob) Bijl, adjunct-directeur

Drs. M. (Marjolijn) Olde Monnikhof, adjunct-directeur

#### Staffunctionarissen

Drs. E.M.H. (Eva) Lemaier, directiesecretaris

M. (Marjolijn) Mercx, strategisch communicatieadviseur

#### Wetenschappelijk strategien

Dr. E.C.M. (Cretien) van Campen (thema: kwaliteit van leven)

Prof. dr. J.C. (Cok) Vrooman, senior (thema: veranderende verzorgingsstaat)

Vacature (thema: in- en uitsluiting)

#### Afdeling Methodologie

Dr. I.A.L. (Ineke) Stoop, afdelingshoofd

Dr. J. (Jurjen) Iedema

Dr. J.W.S. (Joost) Kappelhof

Dr. S.R. (J. (Jannine) van de Maat MPhil

M. (Marian) de Voogd-Hamelink

Dr. L. (Leen) Sterckx

## Afdeling Bedrijfsvoering

A. (Antoinette) Knevel, afdelingshoofd  
J. (Janneke) Aponno-Tholen  
Ing. E. (Erminio) Ballerini  
V. (Vimala) Beijnen  
J. (Jeanine) Borst-den Hamer  
S. (Stasja) Cornelissen  
P.M.M. (Petty) Hillebrand,  
V. (Victor) Huijer  
B.P. (Trix) Jansen  
J.G.F. (Jan) de Kievit  
S. (Somaie) Kishan-Mehrollahi  
J. (Julia) van der Lans-Hogervorst  
J.J. (Jenny) Lekahena-de Wolf  
P. (Patricia) Rowel  
I.H. (Irma) Schenk  
F.C.C. (Fabiola) van der Schoot  
A.M.H.J. (Astrid) Smits-Kleinen  
G.W.M. (Gerry) Vieveen-van Schaijik  
K.S. (Kirsty) Wilson, BSc  
Drs. A.M.L.H. (Anouk) de Wit-Janssens

## 6.2 Programma's

### 1 Inkomen en bestaanszekerheid

Dr. B.V.G. (Benedikt) Goderis, programmaleider  
Dr. S.J.M. (Stella) Hoff  
Dr. B. (Bart) van Hulst  
Dr. J. (Jeanet) Kullberg  
Dr. M. (Martin) Olsthoorn  
Drs. M. (Michiel) Ras  
Drs. J.M. (Jean Marie) Wildeboer Schut

### 2 Dynamiek op de arbeidsmarkt

Dr. ir. M.C. (Maroesjka) Versantvoort, programmaleider  
Dr. P. (Patricia) van Echtelt  
Dr. E. (Edith) Josten  
Drs. J.G.F. (Ans) Merens  
Drs. W.J. (Wil) Portegijs  
Dr. L. (Lisa) Putman  
Dr. K. (Klarita) Sadiraj  
Dr. J-D. (Jan Dirk) Vlasblom

### 3 Opgroeien en leren

Dr. M.C.M. (Monique) Turkenburg, programmaleider  
Dr. A.J.E.H. (Freek) Bucx  
Drs. L.J. (Lex) Herweijer  
Dr. M.H.C. (Mariska) Kromhout  
Dr. R. (Ralf) Maslowski  
Dr. A. (Anne) Roeters  
Dr. S.A. (Simone) de Roos  
Dr. H.M.G. (Ria) Vogels

### 4 Zorg en ondersteuning

Dr. M.M.Y. (Mirjam) de Klerk, programmaleider  
Prof. dr. Ir. A.H. (Alice) de Boer  
Dr. M. (Maaïke) den Draak  
Dr. A.J. (Lia) van der Ham  
Drs. N. (Nora) Kornalijnslijper  
Dr. S.E. (Sjoerd) Kooiker  
Drs. M.A.M. (Anna Maria) Marangos  
Dr. I. (Inger) Plaisier  
Dr. I.B. (Isolde) Woittiez

### 5 Gezondheid en welzijn

Dr. J. (Jeroen) Boelhouwer, programmaleider  
Dr. E. (Evelien) Eggink  
Dr. L. (Lisette) Kuyper  
Drs. I.L. (Ingrid) Ooms  
Dr. E.J. (Evert) Pommer  
Dr. C. (Frieke) Vonk

### 6 Maatschappelijke participatie

Prof. dr. M.I.L. (Merove) Gijsberts, programmaleider  
Dr. I. (Iris) Andriessen  
Dr. P.M. (Peteke) Feijten  
Prof. dr. J. (Jos) de Haan  
I.B.M. (Ine) Pulles, MSc  
Drs. Z.H. (Annet) Tiessen-Raaphorst  
Drs. A.G.J. (Ab) v.d. Torre  
Dr. L. (Lotte) Vermeij

## 7 Waarden en zingeving

Prof. dr. P. (Paul) Dekker, programmaleider

Prof. dr. J.M. (Jaco) Dagevos

Prof. dr. J.J.M. (Joep) de Hart

Dr. ir. P. (Pepijn) van Houwelingen

Dr. W. (Willem) Huijink

Dr. E.M. (Emily) Miltenburg

Dr. J. (Josje) den Ridder

Dr. A.M. (Annemarie) Wennekers

## 8 Duurzame samenleving

PM, programmaleider

Dr. E.M. (Esther) v.d. Berg

Dr. A. (Andries) van den Broek

Dr. W. (Wouter) Mensink

Dr. L.L.J. (Lonneke) van Noije

Dr. P. (Peggy) Schyns

Ir. J.H.M. (Anja) Steenbekkers

## Bijlage 1 Externe publicaties van medewerkers

### Berg, E. van den

Berg, E. van den (2017). Co-creating human rights in the city. Civil society and human rights cities in the Netherlands. In: M.F. Davis, T. Gammeltoft-Hansen en E. Hanna (eds.). *Human Rights Cities and Regions. Swedish and International Perspectives* (p. 41-50). Raoul Wallenberg Institute of human rights and humanitarian law and the Swedish Association of Local Authorities and Regions. Te raadplegen via <http://rwi.lu.se/app/uploads/2017/03/Human-Rights-Cities-web.pdf>.

### Boelhauer, J.

Boelhauer, J. (2017). The social indicators movement at 50: Onwards in unity or divided? In: *Social Indicators Research*. Voor het eerst gepubliceerd op 10 januari 2017. Te raadplegen via <https://doi.org/10.1007/s11205-017-1561-0>.

### Boer, A.H. de

Boer, A. de (2017). Ongelijkheid in de informele hulp; vrouwen voelen zich zwaarder belast dan mannen. Gepubliceerd op 27 jan 2017 via <https://www.socialevraagstukken.nl>.

Boer, A. de en M. de Klerk (2017). Informele hulp, een kwestie van jongleren. Gepubliceerd op 13 januari 2017 via <https://www.socialevraagstukken.nl>.

Boer, A. de, S. de Roos en H. Janssens (2017). Zorgcoördinatoren over de ondersteuning van jonge mantelzorgers. In: *Bij de Les*, jg. 14, nr. 3, p. 24-27.

Boer, A. de, M. de Klerk en I. Plaisier (2017). Luisteren naar overbelaste mantelzorgers. Gepubliceerd op 12 september 2017 via <https://www.socialevraagstukken.nl>.

Broese van Groenou, M., A. de Boer, K. Putters, K. Henkens, H. Nies, P.A. Dykstra, H. van Solinge, C. van Campen, S. Kooiker (2017). Symposium De toekomst van de informele zorg. In: *Tijdschrift voor Gerontologie en Geriatrie*. Gepubliceerd op 13 maart 2017. Te raadplegen via [doi:10.1007/s12439-017-0208-6](https://doi.org/10.1007/s12439-017-0208-6).

Plaisier, I., A. de Boer en M. de Klerk (2017). Gendersverschillen in gebruik van strategieën op het werk door mantelzorgers. In: *Tijdschrift voor Genderstudies*, jg. 20, nr. 2, p. 147-163.

Roos, S. de, A. de Boer en H. Janssens (2017). Zorgcoördinatoren over de signalering van jonge mantelzorgers. In: *Bij de Les*, jg. 13, nr. 7, p. 9-11.

Vernooij-Dassen, M., A. de Boer, M.E. de Vugt, F.J.M. Meiland en R.-M. Dröes (2017). Mantelzorg bij demantie en de kracht van sociale gezondheid. In: *Nederlands Tijdschrift voor Geneeskunde*, 161, D1878.

Wittenberg, Y., R. Kwekkeboom, J. Staaks, A. Verhoeff, A. de Boer (2017). Informal caregivers' views on the division of responsibilities between themselves and professionals: a scoping review. In: *Health and Social Care in the Community*. Te raadplegen via [doi:10.1111/hsc.12529](https://doi.org/10.1111/hsc.12529).

### Broek, A. van den

Broek, A. van den en K. Putters (2017). Omgevingswet: grotere rol voor burgers? In: *Idee*, jg. 18, nr. 1, p. 15-16.

Broek, A. van den en K. Putters (2017). Burgerparticipatie: Randvoorwaarden bij een sympathiek idee. In: *Het Waterschap*, speciale editie maart 2017.

Broek, A. van den en K. Vringer (2017). Minder CO<sub>2</sub> uitstoot: sociale spanningen zijn niet uit te sluiten. Gepubliceerd op 20 januari 2017 via <https://www.socialevraagstukken.nl>.

Vermeij, L., A. Roeters, A. van den Broek, C. van Campen, M. Turkenburg, J. de Haan, en K. Putters (2017). Onze toekomst: minder solidariteit leidt tot nieuwe achterblijvers. Gepubliceerd op 11 januari 2017 via <https://www.socialevraagstukken.nl>.

## Bijl, R.V.

Tsai, M.-C., R. Bijl, H. Harada en M. Kanai (2017). Introduction to Special Issue on 2017 ISA RC55 Mid-term Conference. In: *The Senshu Social Well-being Review*, (4), p. 37-38.

## Campen, C. van

Campen, C. van (2017). Kunst en positieve gezondheid. In: *Tijdschrift Positieve Psychologie*, nr. 4, p. 54-60.

Campen, C. van (2017). Een kwestie van gezondheid, regie houden en stevig sociaal netwerk: Hoe blijven ouderen langer zelfstandig? In: *Sociaal Bestek*, nr. 5, p. 51.

Campen, C. van (2017). Ouderen lukt het al heel goed langer thuis te blijven wonen. Gepubliceerd op 8 september 2017 via <https://www.socialevraagstukken.nl>.

Vermeij, L., A. Roeters, A. van den Broek, C. van Campen, M. Turkenburg, J. de Haan, en K. Putters (2017). Onze toekomst: minder solidariteit leidt tot nieuwe achterblijvers. Gepubliceerd op 11 januari 2017 via <https://www.socialevraagstukken.nl>.

Campen, C. van, A. de Boer, S. Kooiker en K. Putters (2017). Symposium De toekomst van de informele zorg. Hoe gaat de participatiesamenleving in de toekomst zorgen voor de groeiende groep ouderen? In: *Tijdschrift voor Gerontologie en Geriatrie*, jg. 48, nr. 2. Te raadplegen via doi:10.1007/s12439-017-0208-6.

Campen, C. van, W. Rosenboom, S. van Grinsven en C. Smits (red.) (2017). *Kunst en positieve gezondheid: Een overzichtsstudie van culturele interventies met mensen die langdurig zorg en ondersteuning ontvangen*. Zwolle: Hogeschool Windesheim/LKCA/Movisie.

## Dagevos, J.

Bakker, L. en J. Dagevos (2017). Arbeidsmarktparticipatie asielmigranten: stroeve start en blijvende achterstand. In: M. Maliepaard, B. Witkamp en R. Jennissen (red.), *Een kwestie van tijd? De integratie van asielmigranten: een cohortonderzoek* (p. 62-75). Den Haag: wodc.

Bakker, L. en J. Dagevos (2017). Sociale integratie of segregatie? Ontwikkelingen in de sociale contacten van asielmigranten. In: M. Maliepaard, B. Witkamp en R. Jennissen (red.), *Een kwestie van tijd? De integratie van asielmigranten: een cohortonderzoek* (p. 77-84). Den Haag: wodc.

Odé, A. en J. Dagevos (2017). Statushouders aan het werk. De moeizame positieverwerving op de arbeidsmarkt en de betekenis van beleidsfactoren. In: *Mens en maatschappij*, 92 (4), p. 447-468.

Bakker, L., J. Dagevos en G. Engbersen (2017). Explaining the refugee gap: a longitudinal study on labour market participation of refugees in the Netherlands. In: *Journal of Ethnic and Migration Studies*, 43 (11), p. 1775-1791.

Huijnk, W., J. Dagevos en E. Miltenburg (2017). Een staalkaart van statushouders. Over de integratie van statushouders in Nederland. In: *Mens en maatschappij*, 92 (4), p. 359-394.

Strockmeijer, A., P.T. de Beer en J. Dagevos (2017). *Mobiliteit binnen de perken. Zeer geringe positieverbetering van werknemers uit Midden- en Oost-Europa bij een langer werkverleden*. Amsterdam: Universiteit van Amsterdam, AIAS Working Paper 169.

Strockmeijer, A., P.T. de Beer en J. Dagevos (2017). Mobiliteit binnen de perken. Zeer geringe positieverbetering van werknemers uit Midden- en Oost-Europa bij een langer werkverleden. In: *Tijdschrift voor Arbeidsvraagstukken*, 33 (4), p. 384-400.

## Dekker, P.

Dekker, P. (2017). Maatschappelijk onbehagen en burgerlijke boosheid. In: *Bestuurskunde* 26(4): 7-17.

Dekker, P. (2017). Vrijwilligerswerk verkend. In: *Gerōn* 19(4): 6-10.

Dekker, P. (2017). Niet van harte en onzeker: de publieke stemming over de EU. *Internationale Spectator*, 71(2): item 4 van 8.

- Dekker, P. (2017). Kanttekeningen bij het onbehagen van de gewone Nederlander. In: *Christen Democratische Verkenningen*, 2017(4): 57-64.
- Dekker, P. (2017). Burgers en bastaards: civiliteit in hybride verbanden. In: V. Bekker, M. Fenger en P. Scholten, m.m.v. R. Simonse (red.), *Public service as practice. Bijdragen ter gelegenheid van het afscheid van dr. Peter Hupe bij het Departement Bestuurskunde en Sociologie* (p. 47-56). Rotterdam: Erasmus Universiteit Rotterdam.
- Dekker, P. en J. den Ridder (2017). Politieke Participatie: Wie doet wat en wie wil wat? In: *Bestuurswetenschappen*, 71(3): 11-27.
- Dekker, P. en J. den Ridder (2017). Lokale participatie en politiek: Participeren is mooi, maar wil iedereen dat wel? In: *Werk in Uitvoering. De griffier en de democratie* (p. 23-35). Delft: Eburon.
- Dekker, P., P. van Houwelingen en J. den Ridder (2017). De onvrede neemt nog steeds toe. In: *Nederlands Dagblad*, 31 maart 2017.
- Dekker, P., P. van Houwelingen en J. den Ridder (2017). De onvrede is er nog. Gepubliceerd op 31 maart 2017 via <http://stukroodvlees.nl>.
- Bronner, A.E., E. Brüggen, P. Dekker, E. de Leeuw, B. Nauta, A. Smidts, P. Verlegh en J.E. Wieringa (red.) (2017). *Ontwikkelingen in het marktonderzoek 2017 (MOA-jaarboek)*. Haarlem: Spaar en Hout.
- Nieuwelink, H., G. ten Dam, F. Geijssel en P. Dekker (2017). Growing into politics? The development of adolescents' views on democracy over time. In: *Politics*. Gepubliceerd op 28 september 2017 via <https://doi.org/10.1177/0263395717724295>.

### Echtelt, P. van

- Echtelt, P. van (2017). Zeggen en doen. In: *uwv Magazine*, nr. 9, november 2017, p. 5.
- Smits, W. en P. van Echtelt (2017). Zzp'er tegen wil en dank of juist uit volle overtuiging? In: *Tijdschrift voor Arbeidsvraagstukken*, jg. 33, nr. 3, p. 245-249.
- Vrooman, C., E. Josten en P. van Echtelt (2017). Weinig scholing, weinig toekomst? Mechanismen van vraag en aanbod bij laagopgeleiden. In: *TPedigitaal*, jg. 11, nr. 1, p. 37-61.

### Eggink, E.

- Eggink, E., M. Ras en I. Woittiez (2017). Dutch Long-Term Care Use in an Ageing Population. In: *The Journal of the Economics of Ageing*, volume 9, p. 63-70. Te raadplegen via <http://dx.doi.org/10.1016/j.jeoa.2016.08.001>.

### Goderis, B.

- Goderis, B., C. Vrooman en S. Hoff (2017). *Measuring poverty in the Netherlands: a generalised reference budget approach*. Paper 15th Annual ESPANet conference 'New horizons of European social policy: risks, opportunities and challenges', Instituto Superior de Ciências Sociais et Políticas, Universidad de Lisboa, Portugal, September 14-16, 2017.

### Gijsberts, M.

- McGinnity, F. en M. Gijsberts (2017). The experience of discrimination among newly arrived Poles in Ireland and the Netherlands. In: *Ethnic and Racial Studies*. Gepubliceerd op 15 juni 2017. Te raadplegen via [doi:10.1080/01419870.2017.1332376](https://doi.org/10.1080/01419870.2017.1332376).

### Haan, J. de

- Vermeij, L., A. Roeters, A. van den Broek, C. van Campen, M. Turkenburg, J. de Haan, en K. Putters (2017). Onze toekomst: minder solidariteit leidt tot nieuwe achterblijvers. Gepubliceerd op 11 januari 2017 via <https://www.socialevraagstukken.nl>.



- Wennekers, A., A. Bassler, N. Sonck, S. Pennekamp, H. Fernee en J. de Haan (2017). Media:Time. A new time-use survey method to capture today's media use. In: *Survey Practice*, jg. 10, nr. 4, p. 1-9.
- Laar, E. van, A. van Deursen, J. van Dijk en J. de Haan (2017). The relation between 21st-century skills and digital skills or literacy: A systematic literature review. In: *Computers in Human Behavior*. Gepubliceerd in maart 2017. Te raadplegen via doi:10.1016/j.chb.2017.03.010.

### Hart, J. de

- Hart, J. de (2017). Gedachtesprong. In: *Begrip*, 42 (4), p. 162-167.
- Hart, J. de (2017). Twee overzijden die elkaar vroeger schenen te vermijden, worden weer bureen. In: *De Bezieling*. Gepubliceerd op 10 maart 2017. Te raadplegen via <http://www.debezieling.nl/>.
- Hart, J. de (2017). Prakkiserende gelovigen: over religie en het bereiden van spaghetti carbonara. Te raadplegen via <https://www.kieswijzerlevensbeschouwing.nl>.

### Hoff, S.

- Bergen, A.P.L. van, S.J.M. Hoff, H. Schreurs, A. van Loon en A.M. van Hemert (2017). Social Exclusion Index-for Health Surveys (SEI-HS); a prospective nationwide study to extend and validate a multidimensional social exclusion questionnaire. In: *BMC Public Health*. Te raadplegen via doi:10.1186/s12889-017-4175-1.
- Goderis B., C. Vrooman en S. Hoff (2017). Measuring poverty in the Netherlands: a generalised reference budget approach. Paper 15th Annual ESPANet conference 'New horizons of European social policy: risks, opportunities and challenges', Instituto Superior de Ciências Sociais et Políticas, Universidad de Lisboa, Portugal, September 14-16, 2017.

### Houwelingen, P. van

- Houwelingen, P. van (2017). Political participation and municipal population size: A meta-study. In: *Local Government Studies*, jg. 43, nr. 3, p. 408-428.
- Houwelingen, P. van (2017). Boekbespreking: Democratisch manifest voor een globaliserende samenleving. In: *Mens en Maatschappij*, (92) 3, p. 341-344.
- Dekker, P., P. van Houwelingen en J. den Ridder (2017). De onvrede neemt nog steeds toe. In: *Nederlands Dagblad*, 31 maart 2017.
- Dekker, P., P. van Houwelingen en J. den Ridder (2017). De onvrede is er nog. Gepubliceerd op 31 maart 2017 via <http://stukroodvlees.nl/>.

### Hulst, B. van

- Blank, J.L.T. en B.L. van Hulst (2017a). Concentratie van de spoedeisende hulp: Een verkeerde vorm van zuinigheid. In: *Nederlands Tijdschrift voor Geneeskunde*, jg. 161, nr. 41.
- Blank, J.L.T. en B.L. van Hulst (2017b). Balancing the health workforce: breaking down overall technical change into factor technical change for labour – an empirical application to the Dutch hospital industry. In: *Human resources for health*, jg. 15, nr. 1, p. 15.
- Hulst, B.L. van en J.L.T. Blank (2017). Nederlandse ziekenhuizen te groot voor verdere schaalvoordelen. In: *ESB*, jg. 102, nr. 4749, p. 226-228.
- Blank, J.L.T., B.L. van Hulst en V.G. Valdmanis (2017). Concentrating Emergency Rooms: Penny-Wise and Pound-Foolish? An Empirical Research on Scale Economies and Chain Economies in Emergency Rooms in Dutch Hospitals. In: *Health economics*, jg. 26, nr. 11, p. 1353-1365.

### Huijnk, W.

- Huijnk, W., J. Dagevos en E. Miltenburg (2017). Een staalkaart van statushouders. Over de integratie van statushouders in Nederland. In: *Mens en maatschappij*, 92 (4), p. 359-394.

## Josten, E.

- Josten, E. en J.D. Vlasblom (2017). Maakt zzp'er worden tevreden?. In: *Tijdschrift voor Arbeidsvraagstukken*, jg. 33, nr. 3, p. 269-283.
- Vrooman, C., E. Josten en P. van Echtelt (2017). Weinig scholing, weinig toekomst? Mechanismen van vraag en aanbod bij laagopgeleiden. In: *TPedigitaal*, jg. 11, nr. 1, p. 37-61.

## Kappelhof, J.

- Kappelhof, J.W.S. (2017). Survey research and the quality of survey data among ethnic minorities. In: P.P. Biemer, E.D. de Leeuw, S. Eckman, B. Edwards, F. Kreuter, L. Lyberg, C. Tucker, & B.T. West (Eds.), *Total Survey Error in Practice* (p. 235-252). Hoboken, New Jersey: John Wiley and Sons.
- Kappelhof, J.W.S. en E.D. de Leeuw (2017). Estimating the impact of measurement differences introduced by efforts to reach a balanced response among non-western minorities. In: *Sociological Methods & Research*. Voor het eerst gepubliceerd op 10 april 2017. Te raadplegen via doi:10.1177/0049124117701474.

## Klerk, M.M.Y. de

- Boer, A. de en M. de Klerk (2017). Informele hulp, een kwestie van jongeren. Gepubliceerd op 13 januari 2017 via <https://www.socialevraagstukken.nl>.
- Marangos, A.M. en M. de Klerk (2017). Het recht op passende zorg en ondersteuning: ervaringen met onafhankelijke cliëntondersteuning. In: *Gerōn*, jg. 19, nr. 4, p. 52-54.
- Boer, A. de, M. de Klerk en I. Plaisier (2017). Luisteren naar overbelaste mantelzorgers. Gepubliceerd op 12 september 2017 via <https://www.socialevraagstukken.nl>.
- Plaisier, I., A. de Boer en M. de Klerk (2017). Gendersverschillen in gebruik van strategieën op het werk door mantelzorgers. In: *Tijdschrift voor Genderstudies*, jg. 20, nr. 2, p. 147-163.
- Plaisier, I., D. Verbeek-Oudijk en M. de Klerk (2017). Developments in home-care use. Policy and changing community-based care use by independent community-dwelling adults in the Netherlands. In: *Health Policy*, jg. 121, nr. 1, p. 82-89.

## Kooiker, S.E.

- Kooiker, S. (2017). Sociaaleconomische gezondheidsverschillen (segv) als wicked problem. In: *Tijdschrift voor gezondheidswetenschappen*, jg. 95, nr. 1, p. 3-4.

## Kullberg, J.

- Kullberg, J. en J. Boelhouwer (2017). Scheidslijnen in de samenleving. In: *Ruimte en Wonen. Vakblad over de leefomgeving voor ruimtelijke professionals en woonexperts*, jg. 98, nr. 2, p. 4-13.
- Cancellieri, G., G. Cappellaro, A. Turrini, N. Salido-Andres, M.J. Sanzo Perez, L.I. Alvarez Gonzalez, M. Rey-Garcia, J. Kullberg, A.S. Cognat, S. Sandford, A.C. Pache (2017). *Social Innovation in Arts and Culture. Social cohesion in context of culture-led place rejuvenation*. Te raadplegen via [http://itssoin.eu/site/wp-content/uploads/2017/01/ITSSOIN\\_D4.3\\_Social\\_innovation\\_in\\_Arts-and-Culture.pdf](http://itssoin.eu/site/wp-content/uploads/2017/01/ITSSOIN_D4.3_Social_innovation_in_Arts-and-Culture.pdf)

## Kuyper, L.

- Kuyper, L., E. Sommer en S. Butt (2017). Gender gaps in the measurement of public opinions about homosexuality in cross-national surveys: A question-wording experiment. In: *International Journal of Public Opinion Research*. Te raadplegen via doi.org/10.1093/ijpor/edx019.
- Bos, H.M.W., L. Kuyper en N.K. Gartrell (2017). A population-based comparison of female and male same-sex parent and different-sex parent households. In: *Family Process*. Te raadplegen via doi:10.1111/famp.12278.
- Verheij, J., S. Groeneveld en L. Kuyper (2017). Diverse approaches to negative treatment in the workplace: Sector differences and their effects. In: *Equality, Diversity and Inclusion*, volume 36, p. 5472.

### Marangos, A.M.

Marangos, A.M. en M. de Klerk (2017). Het recht op passende zorg en ondersteuning: ervaringen met onafhankelijke cliëntondersteuning. In: *Gerōn*, jg. 19, nr. 4, p. 52-54.

### Mensink, W.

Wit, A. de, W. Mensink, T. Einarsson en R. Bekkers (2017). Beyond Service Production: Volunteering for Social Innovation. In: *Nonprofit and Voluntary Sector Quarterly*. Te raadplegen via <http://journals.sagepub.com/doi/full/10.1177/0899764017734651>.

### Miltenburg, E.M.

Miltenburg, E.M. en T.W.G. van der Meer (2017). Lingerling neighbourhood effects: a framework to account for residential histories and temporal dynamics. In: *Urban Studies*. Advance online publication. doi:10.1177/0042098016639012.

Miltenburg, E.M. en H. van de Werfhorst (2017). De rol van de buurt en levenslooptransities voor de overgang naar werk. In: *Mens en Maatschappij*, jg. 92, nr. 3, p. 323-327.

Miltenburg, E.M. en H.G. van de Werfhorst (2017). Finding a Job: The Role of the Neighbourhood for Different Household Configurations over the Life Course. In: *European Sociological Review*, 33 (1): 30-45.

Elsas, E.J. van, E.M. Miltenburg en T.W.G. van der Meer (2016). If I Recall Correctly: An event history analysis of forgetting and recollecting past voting behavior. In: *Journal of Elections, Public Opinion and Parties*, 26(3), p. 253-272.

Huijnk, W., J. Dagevos en E. Miltenburg (2017). Een staalkaart van statushouders. Over de integratie van statushouders in Nederland. In: *Mens en maatschappij*, 92 (4), p. 359-394.

### Noije, L. van

Noije, L. van (2017). Niet alle burgers kunnen een bijdrage leveren aan hun buurt. Sommigen willen dat ook niet. Een veilige wijk is pas het begin. Gepubliceerd op 31 maart 2017 via <https://www.socialevraagstukken.nl>.

Noije, L. van (2017). Mode in onderzoek (marginaal). In: *Mens en Maatschappij*, jg. 92, nr. 1, 1-6.

Noije, L. van en K. Putters (2017). Vertrouwen in de rechtspraak, nu en in de toekomst? In: *Rechtstreeks*, jg. 2017, nr. 2, p. 39-57.

### Olsthoorn, M.

Olsthoorn, M. (2017). Middeninkomens profiteren het minst van overheidsuitgaven. Gepubliceerd op 18 maart 2017 via <https://www.socialevraagstukken.nl>.

Olsthoorn, M. (2017). Herverdeling in Nederland en het profijt van huishoudens. In: *Sociaal Bestek*, jg. 79, nr. 3, p. 35-37.

### Plaisier, I.

Boer, A. de, M. de Klerk en I. Plaisier (2017). Luisteren naar overbelaste mantelzorgers. Gepubliceerd op 12 september 2017 via <https://www.socialevraagstukken.nl>.

Plaisier, I., A. de Boer en M. de Klerk (2017). Gendersverschillen in gebruik van strategieën op het werk door mantelzorgers. In: *Tijdschrift voor Genderstudies*, jg. 20, nr. 2, p. 147-163.

Plaisier, I., D. Verbeek-Oudijk en M. de Klerk (2017). Developments in home-care use. Policy and changing community-based care use by independent community-dwelling adults in the Netherlands. In: *Health Policy*, jg. 121, nr. 1, p. 82-89.

## Putters, K.

- Putters, K. (2017). Column. In: *Het Financieele Dagblad*, tweewekelijks.
- Putters, K. (2017). Sluit sociaal contract met de achterblijvers. In: *de Volkskrant*, 9 februari 2017.
- Putters, K. (2017). Waarom zo somber. In: *ABDBLAD*, jg. 2017, nr. 4, p. 2.
- Putters, K. (2017). *Was getekend. Op weg naar een vernieuwd sociaal contract in de zorg* (oratie). Rotterdam: Erasmus Universiteit Rotterdam.
- Putters, K. (2017). Pas op voor de nieuwe tweedeling, die tussen can en cannots. In: *NRC Handelsblad*, 16 september 2017.
- Campen, C. van, A. de Boer, S. Kooiker en K. Putters (2017). Symposium De toekomst van de informele zorg. Hoe gaat de participatiesamenleving in de toekomst zorgen voor de groeiende groep ouderen? In: *Tijdschrift voor Gerontologie en Geriatrie*, jg. 48, nr. 2. Te raadplegen via doi:10.1007/s12439-017-0208-6.
- Putters, K. (2017). Zielloze relaties. In: M. Geels (red.), *Waar verzet jij je tegen? Nederland in ideeën* (podcast). Te beluisteren via <https://soundcloud.com>.
- Broek, A. van den en K. Putters (2017). Burgerparticipatie: Randvoorwaarden bij een sympathiek idee. In: *Het Waterschap*, speciale editie maart 2017.
- Broek, A. van den en K. Putters (2017). Omgevingswet: grotere rol voor burgers? In: *Idee*, jg. 18, nr. 1, p. 15-16.
- Noije, L. van en K. Putters (2017). Vertrouwen in de rechtspraak, nu en in de toekomst? In: *Rechtstreeks*, jg. 2017, nr. 2, p. 39-57.
- Vermeij, L., A. Roeters, A. van den Broek, C. van Campen, M. Turkenburg, J. de Haan, en K. Putters (2017). Onze toekomst: minder solidariteit leidt tot nieuwe achterblijvers. Gepubliceerd op 11 januari 2017 via <https://www.socialevraagstukken.nl>.

## Ras, M.

- Eggink, E., M. Ras en I. Woittiez (2017). Dutch Long-Term Care Use in an Ageing Population. In: *The Journal of the Economics of Ageing*, volume 9, p. 63-70. Te raadplegen via <http://dx.doi.org/10.1016/j.jeoa.2016.08.001>.

## Ridder, J. den

- Ridder, J. den (2017). Alternatieven voor het ledenmodel. In: *Christen Democratische Verkenningen*, 2017/1: 114-121.
- Dekker, P. en J. den Ridder (2017). Politieke Participatie: Wie doet wat en wie wil wat? In: *Bestuurswetenschappen*, 71(3): 11-27.
- Dekker, P. en J. den Ridder (2017). Lokale participatie en politiek: Participeren is mooi, maar wil iedereen dat wel? In: *Werk in Uitvoering. De griffier en de democratie*, p. 23-35. Delft: Eburon.
- Dekker, P., P. van Houwelingen en J. den Ridder (2017). De onvrede neemt nog steeds toe. In: *Nederlands Dagblad*, 31 maart 2017.
- Dekker, P., P. van Houwelingen en J. den Ridder (2017). De onvrede is er nog. Gepubliceerd op 31 maart 2017 via <http://stukroodvlees.nl>.

## Roeters, A.

- Roeters, A. (2017). Kloof tussen vrouwen onderling groter dan die tussen mannen en vrouwen. In: *Het Financieele Dagblad*, 7 maart 2017.
- Vermeij, L., A. Roeters, A. van den Broek, C. van Campen, M. Turkenburg, J. de Haan, en K. Putters (2017). Onze toekomst: minder solidariteit leidt tot nieuwe achterblijvers. Gepubliceerd op 11 januari 2017 via <https://www.socialevraagstukken.nl>.
- Roeters, A., K. van Houdt en A.R. Poortman (2017). Ach vader, zet die smartphone thuis toch eens uit. In: *de Volkskrant*, 15 november 2017. Gepubliceerd via <http://www.volkskrant.nl>.

## Roos, S. de

Roos, S. de, A. de Boer en H. Janssens (2017). Zorgcoördinatoren over de signalering van jonge mantelzorgers. In: *Bij de Les*, jg. 13, nr. 7, p. 9-11.

Boer, A. de, S. de Roos en H. Janssens (2017). Zorgcoördinatoren over de ondersteuning van jonge mantelzorgers. In: *Bij de Les*, jg. 14, nr. 3, p. 24-27.

## Stoop, I.

Baldacci, E., L. Japac en I. Stoop (2017). Models of harmonisation: now and in the future. In: *Eurostat: Selected papers from the 2016 Conference of European Statistics Stakeholders* (p. 10-17). Luxembourg: Publications Office of the European Union. Te raadplegen via <http://ec.europa.eu/eurostat/documents/3888793/8435601/KS-TC-17-006-EN-N.pdf>.

## Turkenburg, M.

Turkenburg, M. (2017). Aan boord, of tussen wal en schip? Waarom het goed is om te investeren in jongeren die om uiteenlopende redenen nog geen startkwalificatie hebben weten te behalen. Gepubliceerd op 15 februari 2017 via <https://www.aanpakjeugdwerkloosheid.nl>.

Vogels, R. en M. Turkenburg (2017). Veranderende arbeidsmarkt vraagt om aanpassing mbo. Gepubliceerd op 16 oktober 2017 via <https://www.socialevraagstukken.nl>.

Vermeij, L., A. Roeters, A. van den Broek, C. van Campen, M. Turkenburg, J. de Haan, en K. Putters (2017). Onze toekomst: minder solidariteit leidt tot nieuwe achterblijvers. Gepubliceerd op 11 januari 2017 via <https://www.socialevraagstukken.nl>.

## Verbeek-Oudijk, D.

Plaisier, I., D. Verbeek-Oudijk en M. de Klerk (2017). Developments in home-care use. Policy and changing community-based care use by independent community-dwelling adults in the Netherlands. In: *Health Policy*, jg. 121, nr. 1, p. 82-89.

## Vermeij, L.

Vermeij, L. (2017). Selectieve zorgzaamheid in dorpen. In: *Gerōn*, nr. 1, p. 6-8.

Steenbekkers, A. en L. Vermeij (2017). Praat krimpdorpen niet de put in. Voor het eerst gepubliceerd op 21 april 2017 via <https://www.socialevraagstukken.nl>.

Vermeij, L., A. Roeters, A. van den Broek, C. van Campen, M. Turkenburg, J. de Haan, en K. Putters (2017). Onze toekomst: minder solidariteit leidt tot nieuwe achterblijvers. Gepubliceerd op 11 januari 2017 via <https://www.socialevraagstukken.nl>.

Gieling, J., L. Vermeij en T. Haartsen (2017). Beyond the local-newcomer divide: village attachment in the era of mobilities. In: *Journal of Rural Studies*, 55, p. 237-247.

## Vlasblom, J.D.

Josten, E. en J.D. Vlasblom (2017). Maakt zzp'er worden tevreden? In: *Tijdschrift voor Arbeidsvraagstukken*, jg. 33, nr. 3, p. 269-283.

## Vogels, R.

Vogels, R. en M. Turkenburg (2017). Veranderende arbeidsmarkt vraagt om aanpassing mbo. Gepubliceerd op 16 oktober 2017 via <https://www.socialevraagstukken.nl>.

### Vrooman, C.

Vrooman, C., E. Josten en P. van Echtelt (2017). Weinig scholing, weinig toekomst? Mechanismen van vraag en aanbod bij laagopgeleiden. In: *TPEdigitaal*, jg. 11, nr. 1, p. 37-61.

Goderis, B., C. Vrooman en S. Hoff (2017). *Measuring poverty in the Netherlands: a generalised reference budget approach*. Paper 15th Annual ESPANet conference 'New horizons of European social policy: risks, opportunities and challenges', Instituto Superior de Ciências Sociais et Políticas, Universidad de Lisboa, Portugal, September 14-16, 2017.

### Wennekers, A.M.

Wennekers, A., A. Bassler, N. Sonck, S. Pennekamp, H. Fernee en J. de Haan (2017). Media:Time. A new time-use survey method to capture today's media use. In: *Survey Practice*, jg. 10, nr. 4, p. 1-9.

### Woittiez, I.

Eggink, E., M. Ras en I. Woittiez (2017). Dutch Long-Term Care Use in an Ageing Population. In: *The Journal of the Economics of Ageing*, volume 9, p. 63-70. Te raadplegen via <http://dx.doi.org/10.1016/j.jeoa.2016.08.001>.

## Bijlage 2 Nevenactiviteiten en lidmaatschappen van medewerkers

### Andriessen, I.

- Lid van de begeleidingscommissie van het evaluatie-onderzoek naar het Charter Diversiteit.

### Boelhouwer, J

- Lid bestuur International Society of Quality of Life Studies (ISQOLS)
- Lid redactieraad *Social Indicators Research*
- Lid European Social Reporting Network
- Lid Research Committee 55 'Social Indicators', International Sociological Association
- Lid UNECE Taskforce on Leading, Composite and Sentiment Indicators
- Lid Raad van Advies Action for Happiness
- Lid commissie Gezonde Wijk bij ZonMw
- Reviewer *Social Indicators Research*
- Reviewer *Ecological Economics*
- Reviewer *European Planning Studies*
- Reviewer *International Social Science Journal*

### Boer, A.H. de

- Bijzonder hoogleraar Sociale ongelijkheid en Informele Hulp aan de faculteit Sociale Wetenschappen van de Vrije Universiteit te Amsterdam (sinds 1 januari 2016)
- Co-promotor Yvette Wittenberg
- Renewed care responsibilities; about diversity and informal care
- Promotor Debbie Verbeek-Oudijk; Invloed van ontwikkelingen rond formele zorg op het verkrijgen en ontvangen van informele zorg en deelname aan betaalde arbeid
- Promotor Marije Blok (samen met Pim Cuijpers, Erik van Ingen, vu); Use of digital tools by elderly
- Lid Eurocarers, European Association Working for Carers
- Lid SER-commissie 'Werken, leren, en zorgen in de toekomst'
- Lid van Societal Participation & Health subthema 'Informal care and other forms of participation in society', VUMC
- Reviewer *Tijdschrift voor Gerontologie en Geriatrie*
- Reviewer *European Journal Of Ageing*
- Reviewer *Work Ageing and Retirement*
- Reviewer *Journal of Caring Sciences*
- Gastdocent Amstelacademie, Leiden Academy, Maastricht University

### Broek, A. van den

- Lid begeleidingscommissie Monitor Amateurkunst, Landelijk Kenniscentrum Cultuur-educatie en Amateurkunst
- Lid expertgroep Cultuurstatistiek, Boekmanstichting

### Bucx, F.

- Lid editorial board van *Journal of Family Theory & Review*
- Lid beoordelingscommissie promotie van Micha Keijer, vu Amsterdam
- Co-promotor van Henriëtte Boersma (met Prof. dr. S. Keuzenkamp, Movisie/vu Amsterdam)

### Bijl, R.V.

- Lid Wetenschappelijke Adviescommissie VolksgezondheidsToekomstVerkenningen 2018
- Vice president Research Committee 55 'Social Indicators', International Sociological Association
- Lid Adviesraad Sociale Statistieken van CBS
- Lid Core team Network for Social Reporting in Europe
- Raad van Toezicht Kwintes (maatschappelijke opvang en beschermd wonen), Zeist
- Voorzitter Raad van Toezicht Montessori Lyceum Herman Jordan, Zeist
- Vice-voorzitter Raad van Toezicht Woningcorporatie Het Gooi en omstreken, Hilversum
- Lid Raad voor Inspiratie Wonen & Leefbaarheid, juryvoorzitter Vanenburg
- Corporatie Award 2017
- Lid Knowledge Platform on Inclusive Development Policies in Africa
- Lid Programmaraad Rathenau Instituut
- Voorzitter curatorium leerstoel J. de Haan (Erasmus Universiteit Rotterdam)
- Referent *Social Indicators Research*

### Campen, C. van

- Associate lector Innoveren met Ouderen, Hogeschool Windesheim
- Lid ZonMw Evaluatiecommissie Nationaal Programma Ouderenzorg
- Lid Maatschappelijke Raad TOPICS MDS (The Older Persons and Informal Caregivers Survey – Minimum DataSet)

### Dagevos, J.

- Bijzonder hoogleraar Integratie en Migratie (EUR)
- Principal investigator Bridge-EUR-project statushouders in Rotterdam
- Lid Raad van Toezicht Charter Diversiteit (Stichting van de Arbeid)
- Lid CBS-expertgroep Sociale demografie
- Lid Stuurgroep IDEM, Expertisecentrum integratie, discriminatie en (LHBT-)emancipatie.



- Begeleidingscommissie onderzoek Statushouders en vrijwilligerswerk, uitvoering door bureau Significant
- Begeleidingscommissie onderzoek naar de werking van het beleid voor statushouders in Amsterdam (de Amsterdamse aanpak), uitvoering door Regioplan
- Lid expertgroep Vluchtelingenstatistiek
- Lid redactie *Jaarboek Migratie en integratie*

#### Dekker, P.

- Hoogleraar Civil society, Tilburg University
- Redacteur *Nonprofit and Civil Society Studies* (Springer)
- Vicevoorzitter Research Committee 29 Political Psychology van de International Political Science Association (IPSA)
- Secretaris Stichtingsbestuur Actief burgerschap
- Associate Religious Communities and Civil Society in Europe Project, Maecenata Instituut, Berlijn
- Lid Wetenschapsraad Duitsland Instituut (UvA)
- Lid Wetenschappelijke adviesraad Geven in Nederland (vu)
- Lid Adviescommissie Onderzoek Prodemos
- Lid wetenschappelijke board Platform31
- Lid redactie *Jaarboek Marktonderzoek van de Markt Onderzoek Associatie* (tot 1-3-2017)
- Lid redactieraad *Journal of Civil Society* (Routledge)
- Lid redactieraad *Politics, Culture and Socialization* (Verlag Barbara Budrich)
- Lid redactieraad *Recerca* (Universitat Jaume I de Castelló, Spanje)
- Reviewer *Journal of Civil Society, Nonprofit and Voluntary Sector Quarterly, Open Journal of Political Science* en Bristol University Press

#### Draak, M. den

- Lid bestuur Nederlandse Vereniging voor Demografie (t/m november 2017)
- Reviewer *Tijdschrift voor Gerontologie en Geriatrie*

#### Echtelt, P. van

- Redactielid *Tijdschrift voor Arbeidsvraagstukken*
- Lid klankbordgroep Evaluatie Participatiewet ervaring van werkgevers in opdracht van het ministerie van Sociale Zaken en Werkgelegenheid
- Lid begeleidingscommissie onderzoek *Flexibele arbeid en gebruik verlof* in opdracht van het ministerie van Sociale Zaken en Werkgelegenheid
- Lid klankbordgroep *Maatschappelijke kosten-batenanalyse beschut werk* in opdracht van Cedris/SBCM
- Lid adviesraad subsidieprogramma Vakkundig aan het werk (ZonMw)
- Reviewer *Gender & Society*

### Eggink, E.

- Lid Begeleidingscommissie sturing, innovaties en productiviteit in de publieke sector (IPSE Studies)
- Lid klankbordgroep Eigen bijdragen (CPB)
- Lid klankbordgroep Productiviteit Overheid (CPB)
- Reviewer *Housing Studies*

### Goderis, B.

- Lid begeleidingscommissie onderzoeksprogramma ‘Stichting Nieuw Thuis Rotterdam (SNTR)’ (EUR & Stichting De Verre Bergen)

### Gijsberts, M.

- Hoogleraar Universiteit Utrecht, Faculteit Sociale Wetenschappen, Afdeling Algemene Sociale Wetenschappen, ERCOMER/ICS, leerstoel Dynamics of Immigrant Integration
- Lid bestuur/vicevoorzitter Nederlandse Sociologische Vereniging (NSV) (2015-heden)
- Lid onderzoeksteam New Immigrant Survey to the Netherlands (NIS2NL) (NWO Middelgroot subsidie 2015-2018)

### Haan J. de

- Bijzonder hoogleraar ICT, Cultuur en Kennissamenleving (EUR)
- Full member onderzoekschool NESCOR
- Lid adviesraad ICS
- Member advisory board Cyberpsychology
- Voorzitter kamer Educatie NTR
- Lid stuurgroep Media Tijdsbestedingsonderzoek (MTBO)
- Lid CBS Expertgroep Gezondheid en Zorg
- Lid bestuur Consortium Staat van Volksgezondheid en Zorg
- Plv. lid wetenschapscommissie van Nederlandse Sportraad
- Lid Klankbordgroep Beleidsdoorlichting Sport
- Lid promotiecommissie: Melissa Verhoef (UU), *Work schedules, child care and well-being. Essays on the associations between modern-day job characteristics, child-care arrangements and the well-being of parents and children.*

### Ham, A.J. van der

- Docent bij het Athena Instituut, Vrije Universiteit Amsterdam

### Hart, J. de

- Bijzonder hoogleraar Kerk & Wereld aan de Protestantse Theologische Universiteit
- Lid redactieraad van *Tijdschrift voor Theologie*
- Lid programmacommissie nwo-programma Religie in de moderne samenleving
- Lid Thorbeckecommissie (BZK)
- Lid denktank Vrijzinnig Netwerk

- Geassocieerd onderzoeker bij het Dominicaans Studiecentrum voor Theologie en Samenleving (DSTS)

#### Herweijer, L.

- Lid bestuur van de Divisie Onderwijs en Samenleving van de Vereniging voor Onderwijsresearch (VOR)
- Lid adviesgroep Leerlingen/Studentenramingen (ALS) bij het Ministerie van Onderwijs, Cultuur en Wetenschap
- Lid begeleidingscommissie Evaluatieonderzoek ‘Kinderfaculteit Pendrecht’
- Lid werkgroep Interdepartementaal Beleidsonderzoek ‘Onderwijsachterstandenbeleid’

#### Hoff, S.

- Lid klankbordgroep Ervaringen van gemeenten met de Participatiewet (szw, uvt)
- Plv. lid IBO arbeidsongeschiktheid
- Adviserend lid SER-commissie Armoede onder kinderen
- Lid adviesraad Nibud
- Lid begeleidingscommissie onderzoeksprogramma armoede en schulden szw
- Reviewer *Social Indicators Research*

#### Huijnk, W.

- Jurylid Lovingday scriptieprijs
- Reviewer *Journal of Ethnic and Migration studies*
- Reviewer *Tijdschrift over Cultuur en Criminaliteit*
- Reviewer *Journal of Family Studies*

#### Hulst, B. van

- Lid begeleidingscommissie Actualisering Productiviteitsindicatoren MinJenV (wocd)

#### Josten, E.

- Lid redactieraad *Tijdschrift voor Arbeidsvraagstukken*
- Lid begeleidingscommissie van CBS-onderzoek ‘Flexibele arbeidsrelaties en gezinsvorming’ in opdracht van het ministerie van szw
- Reviewer *Tijdschrift voor HRM*

#### Kappelhof, J.W.S.

- Kerngroep lid NPSO
- Lid Core Scientific Team (European Social Survey)
- Lid Survey club
- Gastdocent Universiteit Utrecht ‘Cross-national surveys’ cursus ‘current state of fieldwork, Utrecht 7 december 2017
- Gastdocent GESIS-CESSDA Data Discovery Workshop and Symposium on Methodological Issues in Surveying Immigrant Populations, Keulen, 13-14 November 2017

- Lid expertgroep voor expertmeeting at the EU Agency for Fundamental Rights (FRA). Topic: data collection on Roma populations across the EU. Wenen, 6 april 2017
- Lid begeleidingscommissie over onderzoek naar kwaliteit van databronnen voor schatten omvang huiselijk geweld (WODC)
- Lid begeleidingscommissie onderzoek naar schatting omvang illegalen in Nederland (WODC)
- Lid van Stuurgroep/begeleidingscommissie over methodologische kwaliteit van leefbaarheidsstudies met betrekking tot het aardbeving gebied in Groningen (in opdracht van nationaal coördinator Groningen)
- Reviewer *Journal of Official Statistics*
- Reviewer *Journal of the Royal Statistical Society: Series A*
- Reviewer *Field methods*

#### Klerk, M.M.Y. de

- Lid redactie TSG
- Lid redactieraad *Geron, Tijdschrift over ouder worden en samenleving*
- Lid programmacommissie van het Nationaal Panel Chronisch zieken en Gehandicapten (NPCG) van het Nivel
- Copromotor Anna Maria Marangos

#### Kooiker, S.E.

- Lid commissie van ZonMw voor de programmering van onderzoek over Sociaal Economische Gezondheidsverschillen
- Lid werkorganisatie van de Staat van Gezondheid en Zorg

#### Kromhout, M.

- Lid van de International Association for the Study of Forced Migration (IASFM)

#### Kullberg, J.

- Lid Editorial Advisory Board *International Journal of Housing Studies*
- Lid redactie *Ruimte en Wonen*
- Lid kunstcommissie B30 en voorzitter kunstcommissie SCP

#### Kuyper, L.

- Lid jury Staatsprijs LHBTI Emancipatie
- Lid bestuur *Tijdschrift voor Seksuologie*
- Lid editorial board *Psychology of Sexual Orientation and Gender Diversity*
- Lid Expert Consultation UNDP LGBTI Inclusion Index
- Begeleidingscommissie Seksuele Gezondheid Nederland
- Reviewer *Tijdschrift voor Seksuologie*
- Reviewer *Journal of Sex Research*
- Reviewer *Journal of Adolescent Health*

- Reviewer *Journal of Interpersonal Violence*
- Reviewer *Psychology of Sexual Orientation and Gender Diversity*
- Reviewer *Archives of Sexual Behavior*

#### Maat, J. van de

- Adviserend lid essneth-commissie
- Lid Platform Regio en Ruimte (CBS)

#### Maslowski, R.

- Lid Raad van Toezicht Vrijescholen Midden Nederland
- Lid NRO beoordelingscommissie Overzichtsstudies 2017
- Deputy editor van *Educational Research and Evaluation*
- Universitair docent Onderwijskunde, Rijksuniversiteit Groningen

#### Merens, J.G.F.

- Lid Alliantie Gender en Gezondheid
- Lid werkgroep European Gender Index van het European Institute for Gender Equality (EIGE) in Vilnius, Litouwen

#### Noije L. van

- Redactie *Mens & Maatschappij: tijdschrift voor sociale wetenschappen*
- Advisering Strategische Kennis- en Innovatie-Agenda, ministerie van v&J
- Begeleidingscommissie Sociale veiligheid op het spoor 2 (Verwey-Jonker Instituut i.o.v. WODC)
- Begeleidingscommissie Evaluaties van CT-beleid (RAND Europe, i.o.v. WODC)
- Klankbord interdepartementaal traject Sociale cohesie

#### Plaisier, I.

- Lid programmacommissie Panel Psychisch Gezien (Trimbos Instituut)
- Lid redactie *Tijdschrift voor Genderstudies*
- Lid begeleidingscommissie kennisprogramma Waardigheid en Trots (Vilans)
- Tijdelijk lid van de programmacommissie Gender en Gezondheid, ZonMW (september 2017)
- Reviewer *European Journal Of Public Health*

#### Pulles I.

- Lid team kernindicatoren t.b.v. Sportbeleid vws
- Lid platform Sportdeelname onderzoek van het Mulier Instituut

### Putters, K.

- Kroonlid Sociaal Economische Raad
- Lid bestuur Oranjefonds
- Voorzitter Programma Effectief Werken in de Jeugdzorg van ZonMw
- Management Centrum vno-ncw De Baak, (Noordwijk/Driebergen), lid curatorium
- Voorzitter Raad van Advies Sociaal Domein, Gemeente Rotterdam
- Lid curatorium Vereniging Nederlandse Gemeenten (vng)
- Lid Raad van Toezicht Museum Catharijneconvent
- Lid Raad van Advies Nationale Jeugdraad
- Voorzitter curatorium Den Uyl leerstoel, Universiteit van Amsterdam
- Lid Curatorium leerstoel Instituut Gak, Sociale Zekerheid en Participatie
- Lid Curatorium leerstoel vu, Organisatie en beleid van Zorg
- Member Scientific Committee European Health Management Association
- Bijzonder Ambtenaar Burgerlijke Stand gemeente Hardinxveld-Giessendam
- In te stellen Adviesraad nwo

### Ridder, J. den

- Bestuurslid van de Stichting Kiezersonderzoek Nederland (skon)

### Roeters, A.

- Co-promotor van Melissa Verhoef (Universiteit Utrecht, promotie 19 mei 2017)
- Lid klankbordgroep 'Naar een stabiel stelsel van kinderopvang' van SEO Economisch onderzoek
- Reviewer *European Sociological Review*
- Reviewer *The International Journal of Comparative Sociology*
- Reviewer *Tijdschrift voor Arbeidsvraagstukken*

### Roos, S. de

- Nederlandse HBSC-team (Health Behaviour in School-aged Children Study)

### Schyns P.

- Bestuurslid Stichting Study of Happiness (EUR prof. dr. Ruut Veenhoven)
- Organisator Ph.D-Workshop International Society for Quality of Life Studies, ISQOLS
- Lid Kernteam Behavioural Insights Team I&M, ministerie van I&M
- Projectadviseur ZonMw-aanvraag Preventieprogramma 5, Subsidieronde Werk(en) is gezond

### Steijn, S.

- Lid Core Scientific Team (European Social Survey)

### Sterckx, L.

- Begeleidingscommissie onderzoek naar Schijnhuwelijken, wOdc
- Lid redactie *Sociologie Magazine*
- Bestuurslid Stichting LovingDay.nl
- Kernlid Femma Kleurrijk

### Stoop, I.A.L.

- Deputy Director Methodological European Social Survey (ESS-ERIC)
- Chair European Statistical Advisory Committee (ESAC)
- Council Member International Association of Survey Statisticians
- Elected Member International Statistical Institute
- Voorzitter Gebruikersraad Microdataservices (CBS)
- Lid Gebruikersraad Sociale Statistieken (CBS)
- Lid Advisory Council on Methodology and Quality (CBS)
- Lid Wetenschappelijke Adviesraad Dans
- Voorzitter Begeleidingscommissie Slachtoffermonitor (wOdc)
- Lid Begeleidingscommissie vervolgonderzoek bevolkingsenquête kansspelgedrag (Kansspelautoriteit)
- Lid stuurgroep Nationale Survey on Research Integrity
- Lid Scientific Committee European Conference on Quality in Official Statistics (Q2018)
- Docent Summer school Örebro University en Statistics Sweden, cursus nonrespons
- Reviewer *International Journal of Social Research Methodology*
- Reviewer *Public Opinion Quarterly*
- Reviewer *Journal of Official Statistics*
- Reviewer *Methoden, Daten, Analysen*

### Tiessen-Raaphorst, A.

- Lid team kernindicatoren t.b.v. Sportbeleid vws
- Lid platform Sportdeelname onderzoek van het Mulier Instituut
- Reviewer *Vrijtijdstudies*

### Torre, A.G.J. van der

- Lid van de Programmeringsadviesgroep Prognose Model Justitie van het wOdc

### Verbeek-Oudijk, D.

- Lid bestuur Nederlandse Vereniging voor Demografie (vanaf november 2017)
- Reviewer *European Journal Of Public Health*

### Versantvoort, M.C.

- Lid IBO Geschikt voor de arbeidsmarkt – mogelijkheden om de arbeidsparticipatie in de WIA te bevorderen
- Extern deskundige Beleidsdoorlichting art. 10 Kindregelingen

- Lid begeleidingscommissie Evaluatie Participatiewet – ervaringsonderzoeken gemeenten, werkgevers en cliënten in opdracht van het ministerie van Sociale Zaken en Werkgelegenheid
- Lid wetenschappelijke klankbordgroep onderzoek *activering* WGA in opdracht van uwv

#### Vermeij, L.

- Co-promotor Joost Gieling, Culturele Geografie Rijksuniversiteit Groningen (RUG)
- Lid Klankbordgroep Samenleving van de toekomst (Trendbureau Overijssel en Kennis-Brabant)

#### Vrooman, C.

- Bijzonder Hoogleraar Sociale Zekerheid en Participatie, Universiteit Utrecht
- Lid van de Reclame Code Commissie, op voordracht van de consumentenverenigingen
- Lid van het Kennisplatform Werk en Inkomen
- Lid van de redactieraad van het wetenschappelijk tijdschrift *Mens & Maatschappij*
- Lid van de redactieraad van het wetenschappelijk tijdschrift *Social Inclusion*

#### Wennekers, A.M.

- Lid redactie *Tijdschrift voor Communicatiewetenschap*
- Lid van Young STT (Stichting Toekomstverkenning der Techniek)

#### Woittiez, I.

- Lid programmaraad Zorg en ondersteuning aan mensen met een verstandelijke beperking (Ben Sajatcentrum)
- Lid stuurgroep van het onderzoeksprogramma MPO2: Prognoses zorgnood en model van budgetbewaking van het Steunpunt Welzijn, Volksgezondheid en Gezin (swvg) in Brussel
- Reviewer *Journal of Policy and Practice in Intellectual Disabilities*
- Co-promotor Debbie Verbeek-Oudijk; Invloed van ontwikkelingen rond formele zorg op het verkrijgen en ontvangen van informele zorg en deelname aan betaalde arbeid