



Burgerperspectieven

2013 | 2

-
- Tevredenheid met economie daalt verder
 - Vertrouwen in de politiek afgenomen
 - Politiek moet meer geld uittrekken voor werkgelegenheid
 - Minder steun voor de EU en de euro

Kwartaalthema:

perspectieven op de economie en de crisis

- Crisis sterker voelbaar in persoonlijk leven en eigen omgeving
 - Persoonlijke zorgen gaan over werk, zorgkosten en pensioen
-

Josje den Ridder
Hanneke Posthumus
Paul Dekker





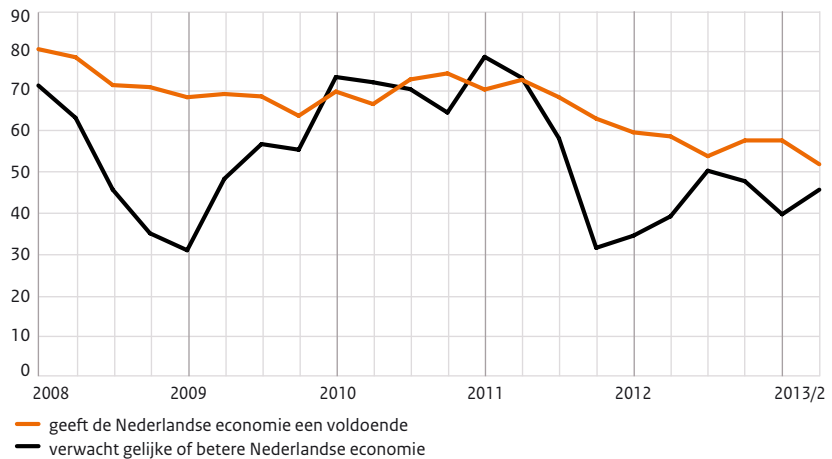
Burgerperspectieven 2013 | 2

Belangrijkste bevindingen tweede kwartaal 2013

Tevredenheid met economie verder gedaald

Nog niet eerder gaven zo weinig mensen een voldoende aan de Nederlandse economie. Dit aandeel daalde van 58% vorig kwartaal naar 53% dit kwartaal. In vergelijking met vorig kwartaal is men wel iets positiever over de toekomst van de Nederlandse economie. 46% verwacht dat de economische situatie niet verder zal verslechteren (dat was vorig kwartaal nog 40%). 54% blijft echter somber over de toekomst van de economie.

→ p. 5



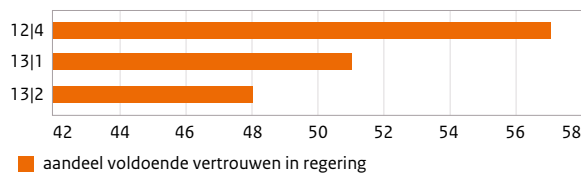
Vertrouwen in regering daalt snel

Het politieke vertrouwen was direct na de formatie van het tweede kabinet-Rutte hoog: burgers hadden vertrouwen in de nieuwe regering. Dat vertrouwen is de afgelopen twee kwartalen aanzienlijk gedaald.

Waar in oktober 2012 nog 57% voldoende vertrouwen had in de regering, is dat nu nog 48%. Deze daling is sneller en sterker dan bij het vorige kabinet, waarin het

vertrouwen in het eerste halfjaar na het aantreden nog iets steeg.

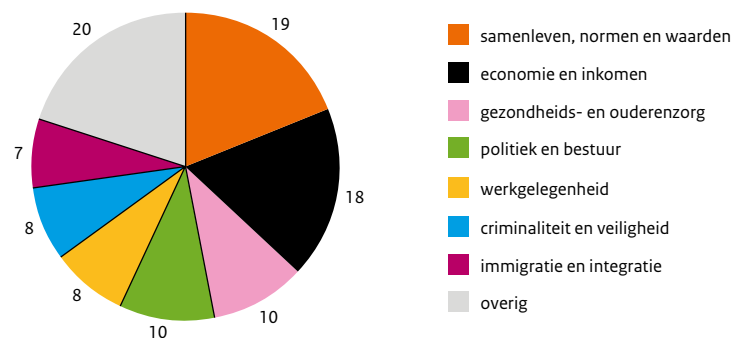
→ p. 5



Samenleven en economie belangrijkste problemen van dit moment

Als we vragen wat de problemen van de huidige samenleving zijn, springen er twee onderwerpen uit. Net als in eerdere kwartalen maken veel mensen zich zorgen over de manier waarop we met elkaar samenleven in Nederland. Ze maken zich zorgen over omgangsvormen, asociaal gedrag en onverdraagzaamheid. Daarnaast maakt men zich vaak zorgen over problemen rond de economie en het inkomen. De zorgen over de economie zijn het afgelopen kwartaal toegenomen en maken nu 18% uit van het nationale probleembesef.

→ p. 8



Zorgen over werkgelegenheid blijven toenemen

Het gebrek aan werkgelegenheid wordt steeds vaker als een belangrijk probleem genoemd. Het thema werk maakt nu 8% uit van het nationale probleembesef (begin 2008 was dat slechts 1%). Als men iets zou

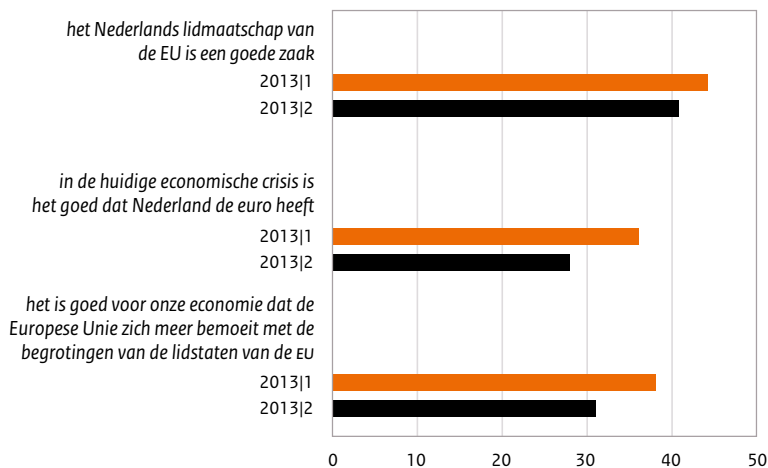
mogen veranderen in de overheids-uitgaven, is werkgelegenheid ook het doel waarin men het vaakst extra wil investeren: 87% zou hier (veel) meer geld voor uittrekken. Begin 2008 was dat nog 65%.

→ p. 9

Minder steun voor Europa en de euro

De steun voor het Nederlands lidmaatschap van de Europese Unie bereikt sinds de start van dit onderzoek in 2008 een dieptepunt. Dit kwartaal vindt 41% dit lidmaatschap een goede zaak en 26% juist niet. Verder daalt het percentage dat vindt dat het in de huidige crisis goed is dat Nederland de euro heeft van 36 vorig kwartaal naar 28 dit kwartaal. Ook de instemming met de stelling dat eu-bemoeienis met de begrotingen van lidstaten goed is voor onze economie neemt af: van 38% vorig kwartaal naar 31% dit kwartaal.

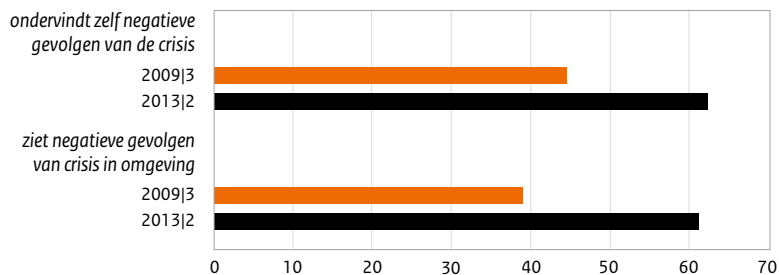
→ p. 16



Crisis beter zichtbaar in persoonlijk leven en eigen omgeving

De gevolgen van de crisis voor het eigen leven en de omgeving zijn veel beter voelbaar en zichtbaar dan midden 2009. 62% ziet een gevolg van de crisis in het eigen gezin, 61% ziet gevolgen in de eigen omgeving. In 2009 was dat respectievelijk 41 en 39%.

→ p. 22



Bezorgdheid over werk, pensioen en zorgkosten

Drie onderwerpen staan centraal in de zorgen over de eigen financiële situatie: werkgelegenheid, pensioenen en zorgkosten. Meer mensen zien in hun omgeving mensen zonder werk, sommigen verliezen zelf hun baan. 43% zegt dat zijn pensioen in waarde is gedaald door de crisis. De stijgende kosten in de zorg worden vaak genoemd als punt van zorg voor de financiële toekomst. Ouderen en mensen zonder werk zijn vaker somber over de eigen financiële toekomst.

→ p. 22

Crisis kan ook zorgen voor creativiteit, bewustwording en saamhorigheid

Desgevraagd hopen mensen dat de crisis ook positieve effecten heeft. Zij kan leiden tot meer creativiteit en innovatie, kan mensen bewust maken van hun (consumenten) gedrag, zorgen voor meer saamhorigheid en meer efficiëntie. Een gunstig bijeffect van de crisis is dat het goed is voor het milieu.

→ p. 33

Heeft persoonlijkheid invloed op opvattingen over politiek en maatschappij?

Mensen die open staan voor nieuwe ervaringen zijn positiever over immigranten en de EU en hebben meer vertrouwen in de politiek. Dit blijkt als we kijken of persoonlijkheidskenmerken samenhangen met opvattingen over politiek en maatschappij.

→ p. 36

Inhoud

Ten geleide	4
1 Hoe gaat het met Nederland?	5
2 Perspectieven op de economie en de crisis	20
3 Een verkenning van persoonlijkheidsverschillen	36
Verantwoording	44

Ten geleide

Dit is het 22e kwartaalbericht van het Continu Onderzoek Burgerperspectieven (COB) en betreft enquête- en focusgroeponderzoek in het tweede kwartaal van 2013. Ook dit kwartaal brengen we de publieke opinie in kaart met combinaties van kwantitatief materiaal (antwoorden op gesloten enquêtevragen) en kwalitatief materiaal (gesprekken in focusgroepen en reacties op open enquêtevragen). In hoofdstuk 1 beschrijven we de ontwikkelingen in de publieke opinie. In hoofdstuk 2 gaan we dieper in op de economische situatie en de crisis. We kijken in hoeverre mensen gevolgen van de crisis zien in hun eigen omgeving en of ze denken dat de crisis ook kansen biedt voor verbeteringen. In hoofdstuk drie kijken we of persoonlijkheidskenmerken van invloed zijn op opvattingen over politiek en maatschappij.

De enquêtegegevens van het tweede kwartaal van 2013 zijn verzameld tussen 2 april en 4 mei. De focusgroepen vonden plaats op 22 en 25 april. In deze periode sloten de sociale partners een sociaal akkoord (op 11 april), werd Willem-Alexander ingehuldigd als nieuwe koning (op 30 april) en was de fraude van Bulgaren met toeslagen veelvuldig in het nieuws.

Over het onderzoek is meer informatie te vinden in de Verantwoording achterin en in de daar vermelde studies. Om de kwartaalberichten zelfstandig leesbaar te houden is enige herhaling onvermijdelijk. Naar eerdere berichten (beschikbaar op www.scp.nl) wordt verwezen met de kwartaalopgave (COB 2009|4 enz.).

1 Hoe gaat het met Nederland?

Sombere stemming over economie en politiek

Sinds dit onderzoek in 2008 van start is gegaan, is het aandeel voldoende voor de economie nog niet zo laag geweest. Figuur 1.1 toont dat het aandeel mensen dat de economie een voldoende geeft daalt van 58% in het vorige kwartaal naar 53% dit kwartaal. Over de toekomst is men juist iets positiever geworden: vorig kwartaal dacht 40% dat de economische situatie gelijk zou blijven of verbeteren, nu denkt 46% dat.¹ Niettemin is de groep die verwacht dat het de komende twaalf maanden (veel) slechter zal gaan met 54% aanzienlijk groter dan de groep van 13% die denkt dat het (veel) beter zal gaan. Daarbij is het niet zeker dat diegenen die wel verbeteringen verwachten echt optimistisch zijn ingesteld. Hun antwoorden kunnen ook voortkomen uit het gevoel dat je niet verder kunt dalen als je de bodem al bereikt hebt. Ook de verwachting dat de economische situatie constant blijft, kan op verschillende sentimenten zijn gestoeld. Men kan zowel goede hoop hebben dat de economie niet verder afglijdt als vrezen dat er voorlopig geen verbetering optreedt.

Over de eigen financiële positie is men nog altijd aanzienlijk minder negatief. 82% geeft zijn huidige financiële positie een voldoende en 70% verwacht dat deze de komende twaalf maanden niet zal verslechteren. Het aandeel dat een verslechtering van de eigen financiële situatie verwacht neemt dit kwartaal iets verder af (van 35% eind 2012 via 32% in het eerste kwartaal naar 30% nu).

Niet alleen is men dit kwartaal aanzienlijk somberder over de economie dan vorig kwartaal, ook de stemming over de politiek is negatiever. Het aandeel voldoende voor de Haagse politiek daalt van 48% vorig kwartaal naar 44% dit kwartaal. Deze somberte zien we ook terug in het algehele beeld dat men van de ontwikkelingen in Nederland heeft. Het aandeel mensen dat vindt dat het eerder de goede dan de verkeerde kant op gaat daalt. Momenteel is minder dan een kwart, 23% om precies te zijn, deze mening toegedaan. Daarentegen vindt 69% dat het eerder de verkeerde kant op gaat.

Ontwikkelingen in vertrouwen

Rappe daling politiek vertrouwen

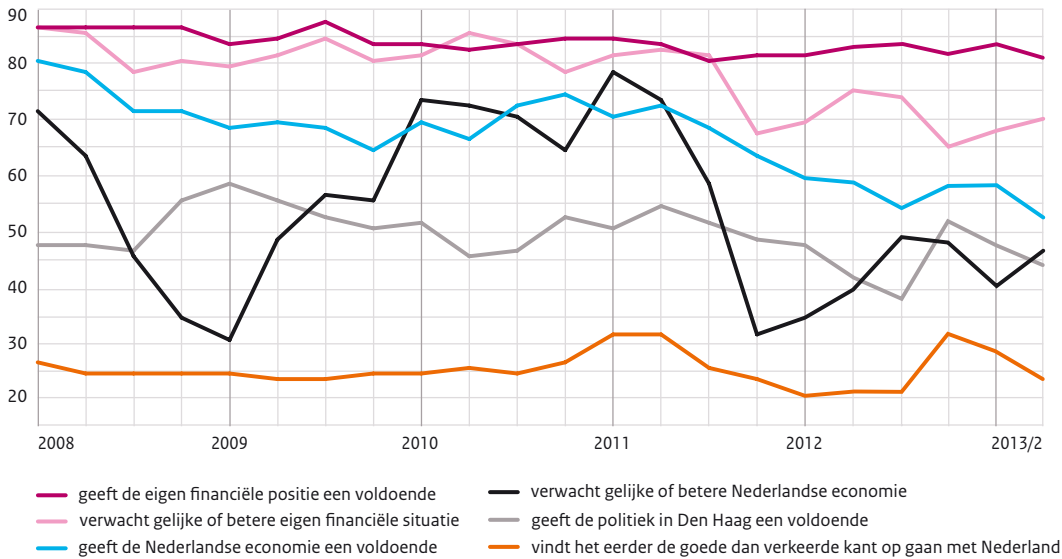
Tijdens de formatie en bij de start van het tweede kabinet-Rutte waren burgers hoopvol over de politiek. Velen vonden het goed dat vvd en PvdA de verantwoordelijkheid namen om snel een kabinet te vormen (zie COB 2012|4: 7). Het politieke vertrouwen direct na de formatie was dan ook relatief hoog. Dat gevoel van hoop stond al snel onder druk door de onrust over de inkomensafhankelijke zorgpremie en lijkt daarna helemaal verdwenen. Waar in oktober 2012 nog 57% voldoende vertrouwen had in de regering en de Tweede Kamer, is dat nu gedaald naar respectievelijk 48% en 51% (zie figuur 1.2). Deze vertrouwensdaling is sneller en scherper dan bij het eerste kabinet-Rutte, waarin het vertrouwen in het eerste halfjaar na aantreden nog iets steeg.

Kernpunten

- De tevredenheid met de economie is verder gedaald en is daarmee op het laagste punt sinds het begin van de crisis. Begin 2008 was 81% tevreden met de economische situatie, nu is dat 53%.
- Het vertrouwen in de politiek daalt. Waar aan het begin van deze regeringsperiode in oktober 2012 nog 57% voldoende vertrouwen had in de regering en Tweede Kamer, is dat nu gedaald naar respectievelijk 48% en 51%.
- Samenleven en economie waren en blijven belangrijkste maatschappelijke problemen.
- De bezorgdheid over werkgelegenheid stijgt. Dit is ook de post waar men het vaakst meer in wil investeren. 87% vindt dat de politiek hier (veel) meer geld voor moet uittrekken.
- De steun voor eu en euro daalt. Nog maar 41% vindt het Nederlandse eu-lidmaatschap een goede zaak. Het percentage dat van mening is dat het in de huidige economische crisis goed is dat Nederland de euro heeft, daalt van 36% vorig kwartaal naar 28% dit kwartaal.

¹ Ook volgens cijfers van het Centraal Bureau voor de Statistiek zijn consumenten in april iets positiever geworden over de toekomst van de economie en hun eigen financiële situatie. Die trend zette in mei door. Het saldo van het consumentenvertrouwen blijft echter negatief (zie CBS Conjunctuurbericht, 22 mei 2013 op www.cbs.nl).

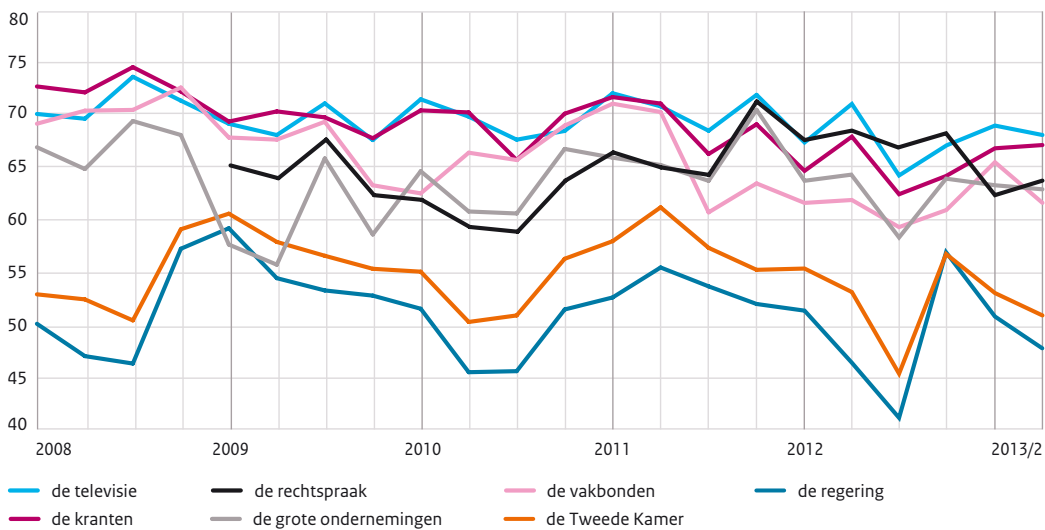
Figuur 1.1 Positieve waarden en verwachtingen^a, bevolking van 18+, 2008-2013/2 (in procenten)



a De verwachtingen betreffen de komende twaalf maanden, de voldoende is het percentage scores 6-10 op een schaal van 1-10 voor tevredenheid.

Bron: COB 2008/1-2013/2

Figuur 1.2 Voldoende vertrouwen in zeven instituties^a, bevolking van 18+, 2008-2013/2 (in procenten)



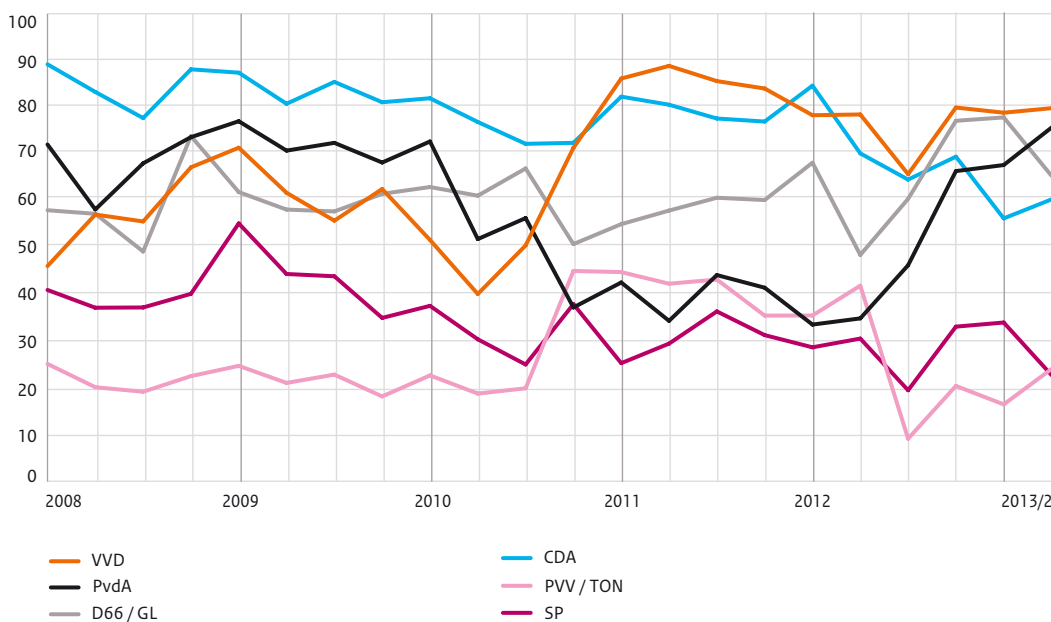
a Vermeld zijn de percentages scores 6-10 op een schaal van 1 (geen enkel vertrouwen) tot 10 (alle vertrouwen) in antwoord op de vraag 'Hoeveel vertrouwen heeft u op dit moment in de volgende instellingen in Nederland?'

Bron: COB 2008/1-2013/2

Uit figuur 1.3 blijkt dat de daling van het vertrouwen in de regering verschilt naar partijvoorkeur. Vooral onder SP-, D66- en GroenLinks-stemmers is die daling vrij sterk. Waar D66/GL-aanhangers ten tijde van de formatie vrijwel even vaak voldoende vertrouwen in de regering hadden als aanhangers van coalitiepartij VVD en zelfs vaker dan aanhangers van de andere coalitiepartij, de PvdA, is dat nu duidelijk minder geworden. Wel heeft een meerderheid (65%) nog steeds voldoende vertrouwen in de regering. Dit ligt heel anders voor aanhangers van PVV en SP: minder dan een kwart.

Ten opzichte van het vorige kwartaal verandert het vertrouwen in de in figuur 1.2 weergegeven instituties niet of nauwelijks. Dit geldt dus ook voor het vertrouwen in vakbonden die dit kwartaal relatief veel in het nieuws waren. Het hoogtepunt van de aandacht lag op 11 april, toen zij het sociaal akkoord sloten met werkgevers en kabinet. Gedurende de hele maand april zien we echter geen grote veranderingen in het vertrouwen in vakbonden.

Figuur 1.3 **Voldoende vertrouwen in de regering^a, naar partijvoorkeur, bevolking van 18+, 2008-2013/2** (in procenten)



a Vermeld zijn de percentages scores 6-10 op een schaal van 1 (geen enkel vertrouwen) tot 10 (alle vertrouwen) in antwoord op de vraag 'Hoeveel vertrouwen heeft u op dit moment in de regering in Nederland?'.

Bron: COB 2008/1-2013/2

Wantrouwen in banken

Voor het eerst sinds het laatste kwartaal van 2008 hebben we weer gevraagd naar het vertrouwen in banken. Dit blijkt aanzienlijk veranderd: het aandeel dat banken voldoende vertrouwt is gedaald van 58% in het laatste kwartaal van 2008 naar 33% nu. In het laatste kwartaal van 2008 was het vertrouwen in banken nog vergelijkbaar met dat in de regering en Tweede Kamer (resp. 57% en 59%), maar nu worden banken nog minder vertrouwd dan de politiek.

Het vertrouwen in banken verschilt tussen groepen (zie tabel 1.1). Jongeren, hogeropgeleiden en mensen met een bovenmodaal inkomen hebben vaker voldoende vertrouwen in banken. Dit gold zowel in 2008 als nu. Voor alle groepen geldt verder dat het vertrouwen substantieel is gedaald, met 21-32%. De grootste daling zien we bij mensen met een bovenmodaal inkomen: zij vertrouwden banken eind 2008 meer dan gemiddeld en nu gemiddeld.

Tabel 1.1 Voldoende vertrouwen in banken^a, bevolking van 18+, 2008/4 en 2013/2 (in procenten)

	2008/4	2013/2	verschil 2013/2 - 2008/4
allen	58	33	-25
man	59	31	-29
vrouw	56	35	-21
18-34 jaar	66	43	-22
35-54 jaar	59	35	-24
≥ 55 jaar	52	27	-25
lageropgeleid	52	25	-26
middengroep	60	32	-28
hogeropgeleid	61	39	-22
benedenmodaal	55	33	-22
modaal	58	33	-25
bovenmodaal	63	31	-32

a Vermeld zijn percentages scores 6-10 op een schaal van 1 (geen enkel vertrouwen) tot 10 (alle vertrouwen) in antwoord op de vraag 'Hoeveel vertrouwen heeft u op dit moment in de banken in Nederland?'.

Bron: COB 2008/4 en 2013/2

- Respondenten mogen maximaal vijf problemen noemen. Omdat niet iedereen evenveel problemen noemt, corrigeren we voor het aantal problemen dat iemand noemt en tellen we iedereen even zwaar mee (zie noot bij figuur 1.4). Zo ontstaat het 'nationale probleembesef' dat optelt tot 100%. Zorgen over samenleven maken daarvan 19% uit, zorgen over de economie 18%. Als we niet corrigeren voor het aantal genoemde antwoorden, maar kijken welk percentage een probleem een of meer keer noemt is de rangorde andersom: economie en inkomen worden dit kwartaal genoemd door 43%, het samenleven 37%. Dat komt doordat problemen rond het samenleven vaak als enige probleem worden genoemd, terwijl kwesties rond economie vaak in combinatie met andere problemen voorkomen (zie ook COB 2012|3: 11-12).

Publieksagenda's: grootste problemen, sterkste punten en uitgavenwensen

Zorgen over manier van samenleven en de economie

Dit kwartaal voeren twee problemen de top van belangrijke maatschappelijke problemen aan (zie figuur 1.4).² Het eerste probleem is de manier waarop we samenleven. Dit probleem wordt al sinds begin 2008 vaak genoemd. Het gaat vaak over de onplezierige manier waarop wij met elkaar omgaan. Men maakt zich zorgen over de toename van agressie, verharding, verruwing en verhuftering. Daarnaast ziet men de attitudes ten opzichte van 'anderen' als een belangrijk probleem. Veelgenoemde zorgen zijn dan ook intolerantie, onverdraagzaamheid en discriminatie. Verder stipt men regelmatig de egoïstische houding van Nederlanders aan.

Tweede in de top van maatschappelijke problemen staat inkomen en economie. Hoewel deze zorgen dit kwartaal niet significant toenemen, vertonen ze sinds eind 2012 wel een stijgende lijn. Men maakt zich vaak zorgen over de bezuinigingen: zowel voor de persoonlijke financiële situatie als voor de economie. Daarnaast worden de 'graacultuur' en bonussen in de financiële sector als belangrijke problemen beschouwd.

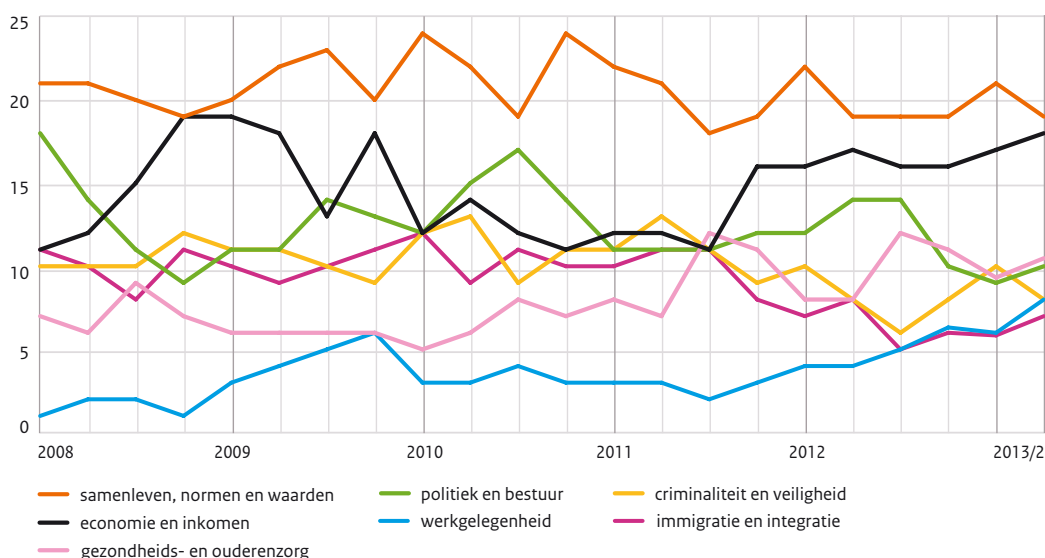
Verder geeft men regelmatig aan dat het verschil tussen rijk en arm groeit en dat lasten oneerlijk zijn verdeeld.

De overige probleemcategorieën in de top zeven (gezondheids- en ouderenzorg, politiek en bestuur, werkgelegenheid, criminaliteit en veiligheid, immigratie en integratie) komen allemaal aanzienlijk minder vaak voor.

Zorgen over werkgelegenheid blijven stijgen

Twee probleemcategorieën worden dit kwartaal vaker genoemd dan in het vorige kwartaal: immigratie en integratie, en werkgelegenheid. Op de zorgen over immigratie en integratie komen we straks terug. De zorgen over werkgelegenheid zien we sinds medio 2011 steeds iets toenemen, ook dit kwartaal. Ze zijn in lijn met de steeds negatievere stemming over de economie (figuur 1.1). Uit cijfers van de Eurobarometer uit het najaar van 2012 blijkt bovendien dat 61% van de Nederlanders denkt dat de ergste effecten van de crisis op de arbeidsmarkt nog moeten komen. 33% denkt dat de crisis op de arbeidsmarkt achter de rug is en 6% weet het niet.

Figuur 1.4 Ontwikkelingen in het nationale probleembesef^a, de zeven grootste categorieën onderwerpen van het tweede kwartaal van 2013, bevolking van 18+, 2008-2013/2 (in procenten van het nationale probleembesef)



a 'Wat vindt u op dit moment de grootste problemen in ons land? Waar bent u zeer negatief of boos over of waar schaamt u zich voor als het om de Nederlandse samenleving gaat?' Respondenten konden telkens maximaal vijf onderwerpen noemen, die vervolgens zijn ingedeeld in zestien categorieën. Elke respondent telt even zwaar mee (het gewicht van een onderwerp is omgekeerd evenredig aan het aantal genoemde onderwerpen).

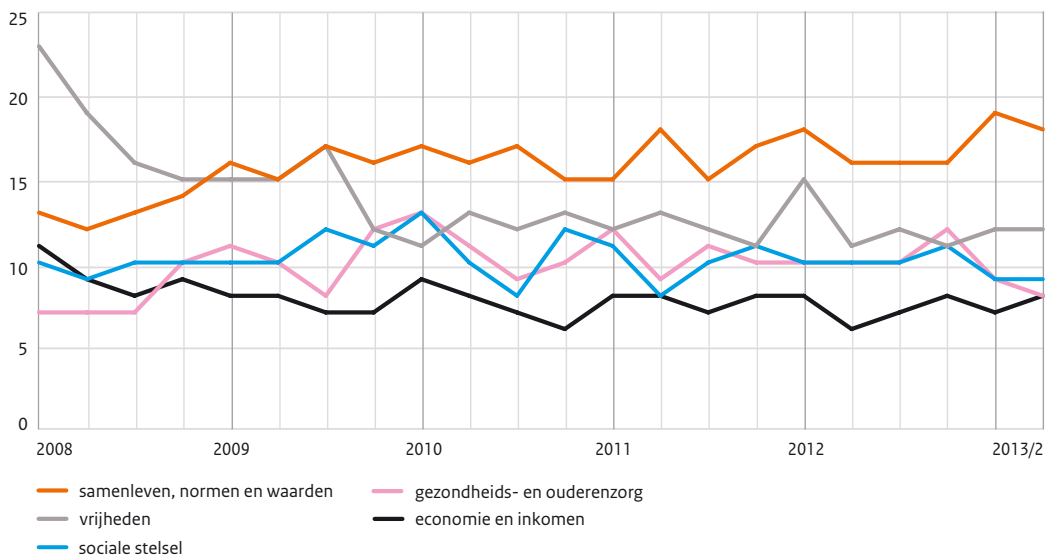
Bron: COB 2008/1-2013/2

Trots op ons samenleven

Waar dit kwartaal 90% één of meer maatschappelijke problemen noemt, weet slechts 64% één of meer sterke kanten van Nederland te noemen. Figuur 1.5 geeft hier een overzicht van. Behalve als grootste probleem ziet men de manier waarop wij in dit land samenleven ook als grootste kracht. Men denkt dan vooral aan de hulpvaardigheid en betrokkenheid van mensen. Weliswaar in wat mindere mate dan de manier waarop wij samenleven worden onze vrijheden ook als een belangrijk pluspunt gezien. Men noemt vaak de vrijheid van meningsuiting en het recht te zijn wie je bent. Wel komt dit pluspunt aanzienlijk minder vaak voor dan in de eerste helft van 2008, toen het verreweg de belangrijkste reden voor trots was. Het Nederlandse sociale stelsel maakt de top drie van meest voorkomende positieve kenmerken compleet. Dit boezemt burgers vooral trots in omdat het vangnet de toegang tot zorg verzekert en armoede sterk beperkt.

Dit kwartaal vallen meer antwoorden in de categorie ‘Nederlands’ dan in eerdere kwartalen (niet in figuur). Deze categorie omvat antwoorden waaruit de trots op typisch Nederlandse producten, personen of praktijken blijkt. Deze toename is het gevolg van de vele verwijzingen naar de positieve sfeer rond de inhuldiging van koning Willem-Alexander. Ondanks de toename van dit soort antwoorden is deze categorie nog steeds niet zo groot dat zij de top vijf haalt.

Figuur 1.5 Ontwikkelingen in de nationale trots^a, de vijf belangrijkste categorieën onderwerpen van het tweede kwartaal van 2013, bevolking van 18+, 2008-2013/2 (in procenten van de nationale trots)



a ‘En wat vindt u juist goed in ons land? Waar bent u zeer positief of blij over of trots op als het om de Nederlandse samenleving gaat?’ Respondenten konden telkens maximaal vijf onderwerpen noemen, die vervolgens zijn ingedeeld in zestien categorieën. Elke respondent telt even zwaar mee (het gewicht van een onderwerp is omgekeerd evenredig aan het aantal genoemde onderwerpen).

Bron: COB 2008/1-2013/2

Begrotingswensen: meer uitgeven aan werkgelegenheid, onderwijs en zorg

Om de voorkeuren van burgers over de overheidsuitgaven in beeld te krijgen, vragen we aan welke doeleinden men meer of minder geld zou willen uitgeven.³ Er volgen zeventien doeleinden, waaronder vermindering van de staatsschuld. Tabel 1.2 toont de voorkeuren in het tweede kwartaal van 2013. Aan vergroting van de werkgelegenheid zou 87% meer geld willen uitgeven en slechts 1% minder geld. Daarna volgen verbetering van het onderwijs (75% meer geld en 2% minder) en van de zorg (70% meer geld en 2% minder). Helemaal onderaan staan militaire missies (59% wil er minder aan uitgeven en 5% meer), voorafgegaan door ontwikkelingshulp (54% minder, 11% meer) en integratiebeleid (40% minder en 13% meer).

Gemiddeld over de zestien doeleinden (vermindering van de staatsschuld laten we buiten beschouwing) wil 20% minder uitgeven en 39% meer uitgeven.

3 Zie COB 2012|4: 14 voor verwijzingen naar eerdere behandeling van deze begrotingsvraag en van vragen om begrotingsposten te schatten en bezuinigingsbedragen te verdelen.

Tabel 1.2 Gewenste veranderingen in overheidsuitgaven^a, bevolking van 18+, 2013/2 (in procenten)

	veel minder geld	minder geld	zoals nu	meer geld	veel meer geld	ik weet het niet
verminderen van de staatsschuld	3	26	41	18	2	10
vergroten van de werkgelegenheid	0	1	9	57	30	3
verbeteren van het onderwijs	0	2	20	51	24	3
verbeteren van de (gezondheids)zorg	0	2	25	49	21	3
bestrijden van armoede in Nederland	1	3	25	54	14	3
verbeteren van de veiligheid op straat (geweld en overlast tegengaan)	0	3	35	43	16	3
stimuleren onderzoek en technologie	1	8	34	37	14	6
verbeteren mobiliteit (openbaar vervoer en wegen)	2	12	45	27	10	4
voorkomen en bestrijden van terrorisme in Nederland	2	10	52	23	9	4
verbeteren bescherming tegen het water (zee en rivieren)	1	4	60	27	4	4
verbeteren van woonwijken en stadsvernieuwing	2	15	56	22	2	4
bijdragen aan de aanpak van internationale milieuproblemen en klimaatverandering	8	28	38	19	2	6
verbeteren van het dierenwelzijn	7	22	48	15	5	3
stimuleren van kunst en cultuur	14	28	39	13	3	4
verbeteren van de integratie van minderheden	13	27	41	12	1	6
bijdragen aan de ontwikkeling van arme landen	19	35	32	10	1	4
bijdragen aan internationale militaire missies en conflictbeheersing	18	41	30	5	0	5
gemiddeld over de bovenstaande 16 doeleinden (zonder 'verminderen van de staatsschuld')	5	15	37	29	10	4

a 'In de politiek moet worden gekozen. Meer geld uitgeven aan bepaalde doeleinden betekent dat er minder geld is voor andere. Wilt u dat de landelijke politiek aan de volgende doeleinden meer of minder geld gaat besteden? Wilt u uw antwoorden in de hokjes aankruisen?' Na 'verminderen van de staatsschuld' geordend op afnemende wens om (veel) meer geld te besteden.

Bron: COB 2013/2

Wens om meer geld uit te trekken voor werkgelegenheid verder gegroeid

Tabel 1.3 brengt de gewenste veranderingen van uitgaven voor de zestien doeleinden in beeld als afwijkingen van de gemiddeld gewenste verandering. Die gemiddelde gewenste verandering staat in de eerste regel en de plusjes daar laten zien dat men voortdurend meer voor extra uitgaven dan voor bezuinigingen is. Tussen 2008 (saldo +19) en eind 2012 (saldo +9) is men wel terughoudender geworden met extra uitgaven, maar die ontwikkeling zet in het tweede kwartaal van 2013 niet door (saldo +11). In de rest van de tabel zien we hoe de voorkeuren om meer of minder geld uit te geven aan bepaalde doelen zich verhouden tot dat saldo. Positieve getallen betekenen dat men aan een post meer dan gemiddeld extra wil uitgeven, negatieve getallen dat men er minder dan gemiddeld extra aan wil uitgeven of op wil bezuinigen.

De begrotingsvoorkeuren blijken betrekkelijk stabiel. Posten als werkgelegenheid, onderwijs, zorg en armoede zijn voortdurend favoriet. Wel zien we dat de steun voor meer geld voor werkgelegenheid sinds 2008 fors

Tabel 1.3 Relatieve uitgavenwensen voor divers overheidsbeleid^a, bevolking van 18+, 2008-2013 (gemiddelde waarden)

	2008	2009/4	2010/4	2011/4	2012/4	2013/2
gemiddeld gewenste uitgavenverandering over onderstaande 16 posten	+ 19	+ 14	+ 11	+ 11	+ 9	+ 11
afwijkingen daarvan:						
vergroten van de werkgelegenheid	+ 20	+ 34	+ 34	+ 37	+ 40	+ 49
verbeteren van het onderwijs	+ 39	+ 37	+ 38	+ 39	+ 38	+ 38
verbeteren van de (gezondheids)zorg	+ 37	+ 35	+ 35	+ 35	+ 29	+ 33
bestrijden van armoede in Nederland	+ 23	+ 22	+ 22	+ 26	+ 24	+ 28
verbeteren van de veiligheid op straat (geweld en overlast tegengaan)	+ 26	+ 27	+ 31	+ 27	+ 24	+ 26
stimuleren onderzoek en technologie	+ 8	+ 11	+ 15	+ 15	+ 16	+ 19
verbeteren mobiliteit (openbaar vervoer en wegen)	+ 26	+ 17	+ 14	+ 12	+ 10	+ 5
voorkomen en bestrijden van terrorisme in Nederland	- 2	- 2	+ 3	0	+ 1	+ 2
verbeteren bescherming tegen het water (zee en rivieren)	+ 8	+ 9	+ 4	+ 3	+ 4	+ 5
verbeteren van woonwijken en stadsvernieuwing	- 4	- 4	- 5	- 4	- 6	- 7
bijdragen aan de aanpak van internationale milieuproblemen en klimaatverandering	- 13	- 9	- 18	- 19	- 17	- 22
verbeteren van het dierenwelzijn	- 20	- 19	- 16	- 18	- 19	- 18
stimuleren van kunst en cultuur	- 39	- 37	- 37	- 29	- 33	- 31
verbeteren van de integratie van minderheden	- 23	- 28	- 30	- 29	- 26	- 32
bijdragen aan de ontwikkeling van arme landen	- 32	- 35	- 38	- 39	- 40	- 43
bijdragen aan internationale militaire missies en conflictbeheersing	- 57	- 57	- 53	- 57	- 45	- 50

a Zie voor vraag en antwoorden tabel 1.2; de antwoorden zijn als volgt gewaardeerd: veel minder = -100, minder = -50, zoals nu = 0, meer = 50 en veel meer = 100. De uitgavencategorieën staan in dezelfde volgorde als in tabel 1.2. De oranje doeleinden in de laatste kolom zijn statistisch significant ($p < 0,05$) populairder of impopulairder geworden vergeleken met eind 2012.

Bron: COB 2008/1-4, 2009/4, 2010/4, 2011/4, 2012/4 en 2013/2.

is gestegen en ook sinds eind 2012 nog significant is toegenomen. Ook de bestrijding van armoede in ons land krijgt meer prioriteit dan een half jaar geleden, net als de gezondheidszorg.

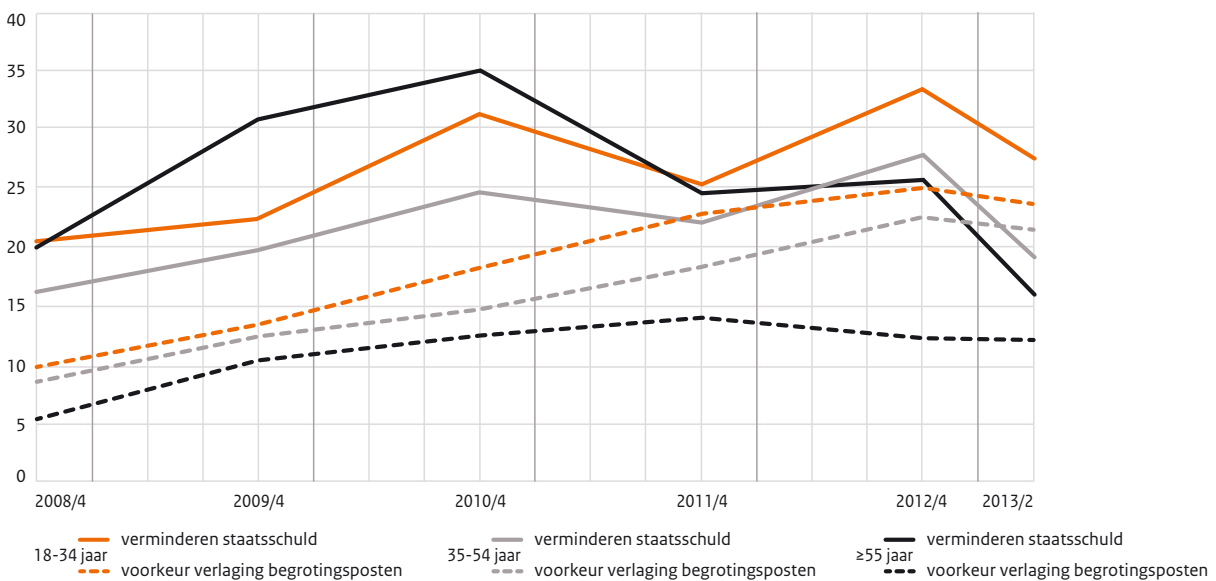
Vergeleken met begin 2008 wil men meer extra geld uitgeven om onderzoek en technologie te stimuleren, terwijl men steeds minder extra overheeft voor verbetering van de mobiliteit. Onderaan de lijst zien we dat een groot deel nog steeds flink wil bezuinigen op internationale missies en conflictbeheersing, maar sinds vorig jaar nam dat aandeel wel fors af van -57 naar -45. Waar men vorig jaar al iets gematigder werd op het gebied van kunst en cultuur (mogelijk door de aangekondigde bezuinigingen op dat terrein), is men nu gematigder over de uitgaven aan defensie. Ook dat kan te maken hebben met de aangekondigde bezuinigingen.

Minder animo voor verkleinen staatsschuld en bezuinigingen

Steeds minder mensen willen meer geld uittrekken om de staatsschuld te verminderen (zie tabel 1.2). Wilde 29% dit eind 2012 nog, nu nog maar 20%. Uit figuur 1.6 blijkt dat die wens verschilt tussen leeftijdsgroepen: hoe jonger, hoe groter de steun voor het aflossen van de staatsschuld. Voor alle leeftijdsgroepen geldt echter dat die wens het afgelopen half jaar is gedaald.

Terwijl steeds minder mensen meer geld willen uittrekken om de staatsschuld af te lossen, is de wens om aan andere begrotingsposten minder uit te geven niet gestegen. Het percentage dat aan de andere posten vaker (veel) minder dan (veel) meer geld wenst uit te geven is vrijwel stabiel gebleven.

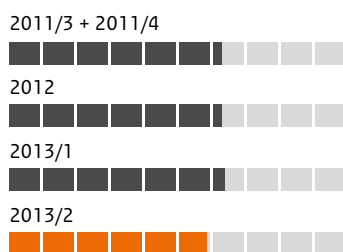
Figuur 1.6 Wens om meer geld uit te trekken voor vermindering van de staatsschuld en voorkeur verlaging begrotingsposten^a, bevolking van 18+, 2008-2013 (in procenten)



a Zie voor vraag en antwoorden tabel 1.2. 'Verminderen staatsschuld' verwijst naar de groep die vindt dat hier (veel) minder aan moet worden besteed. 'Voorkeur verlaging begrotingsposten' verwijst naar de groep die bij meer begrotingsposten aangeeft dat er (veel) minder dan (veel) meer aan moet worden besteed.

Bron: COB 2008/4, 2009/4, 2010/4, 2011/4, 2012/4, 2013/2

Figuur 1.7 **Instemming met de stelling dat er moet worden bezuinigd op de overheidsuitgaven in Nederland, bevolking van 18+, 2011-2013/2 (in procenten)**



Bron: COB 2011/3-2013/2

Figuur 1.7 laat verder zien dat men dit kwartaal iets minder vaak van mening is dat er moet worden bezuinigd op de overheidsuitgaven in Nederland. Hoewel de meerderheid dit nog steeds vindt, is dit percentage gedaald van 64 vorig kwartaal naar 59 dit kwartaal.

Opinietrends

Fluctuaties in opvattingen over het functioneren van de politiek

De opvattingen over het functioneren van de politiek bekijken we elk kwartaal aan de hand van een aantal stellingen (zie tabel 1.4). De antwoorden op twee van deze stellingen wijken dit kwartaal af van die in het vorige kwartaal: men vindt het minder vaak een goede zaak dat er in de politiek compromissen worden gesloten (54% tegen 59% vorig kwartaal) en dat het goed is dat burgers meer kunnen meebeslissen over politieke kwesties (61% tegen 65% vorig kwartaal). Als we de antwoorden op deze stellingen over een langere periode bekijken, blijkt dat deze steeds iets fluctueren. Vooralnog zien we dus geen bewijs dat de meningen over deze stellingen naar één bepaalde richting verschuiven.

Ontwikkelingen in de samenleving

Over de samenleving leggen we ieder kwartaal eveneens een aantal stellingen voor (zie tabel 1.5). De stelling die op de meeste instemming kan rekenen is dat het in Nederland steeds meer ieder voor zich wordt. Hoewel dit kwartaal de steun voor deze stelling iets afneemt, is nog altijd 77% (tegen 79% vorig kwartaal) het hiermee eens. De enige andere stelling waarop men dit kwartaal anders antwoordt dan in het vorige is dat Nederland een prettiger land zou zijn als er minder immigranten zouden wonen. De steun hiervoor neemt van 36% in het vorige kwartaal iets toe naar 40% dit kwartaal. Ook als belangrijkste probleem wordt immigratie en integratie dit kwartaal iets vaker genoemd (zie figuur 1.4).

Tabel 1.4 **Instemming met stellingen over politiek^a, bevolking van 18+, 2008-2013/2 (in procenten)**

	2008-2009	2010-2011	2012	2013/1	2013/2
'De overheid doet onvoldoende voor mensen zoals ik'	35	36	34	39	39
'Mensen zoals ik hebben geen enkele invloed op wat de regering doet'	57	56	57	61	59
'Het is een goede zaak dat in de politiek compromissen worden gesloten'	58	57	56	59	54
'Het zou goed zijn als burgers meer konden meebeslissen over belangrijke kwesties'	63	63	60	65	61

a De stellingen worden voorgelegd met zes antwoordmogelijkheden: zeer mee oneens, oneens, neutraal, eens, zeer eens en ik weet het niet. Vermeld zijn de percentages (zeer) eens van alle antwoorden. De cijfers tot 2012/4 zijn niet altijd op alle kwartalen gebaseerd. Significante ($p < 0,05$) veranderingen van het voorlaatste naar het laatste kwartaal zijn in oranje weergegeven.

Bron: COB 2008-2013/2.

Tabel 1.5 Instemming met stellingen over de samenleving^a, bevolking van 18+, 2008-2013/2 (in procenten)

	2008-2009	2010-2011	2012	2013/1	2013/2
'Over het algemeen zijn mensen wel te vertrouwen'	58	59	61	60	58
'Je kunt niet voorzichtig genoeg zijn in de omgang met mensen'	39	41	39	42	43
'Het wordt in Nederland steeds meer ieder voor zich'	•	80	80	79	77
'Het verschil tussen arm en rijk in Nederland is te groot geworden'	•	60	63	62	61
'Nederland zou een prettiger land zijn als er minder immigranten zouden wonen'	40	40	35	36	40

a De stellingen worden voorgelegd met zes antwoordmogelijkheden: zeer mee oneens, oneens, neutraal, eens, zeer eens en ik weet het niet. Vermeld zijn de percentages (zeer) eens van alle antwoorden. De cijfers tot 2012/4 zijn niet altijd op alle kwartalen gebaseerd. Significante ($p < 0,05$) veranderingen van het voorlaatste naar het laatste kwartaal zijn in oranje weergegeven.

Bron: COB 2008-2013/2.

Immigratieproblematiek: integratie, verdringing op de arbeidsmarkt en nieuwe groepen

Hoewel de zorgen over immigratie minder vaak worden geuit dan in de begintijd van dit onderzoek, zijn zij nog steeds aanwezig. De zorgen zijn vaak binnen drie categorieën te scharen: integratie, verdringing op de arbeidsmarkt en nieuwe groepen immigranten.

Bij de integratie van immigranten gaat het vooral over Turken en Marokkanen. Mensen die dit onderwerp noemen als maatschappelijk probleem vinden dat allochtonen zich onvoldoende aanpassen aan de Nederlandse cultuur. Deze zorg wordt vooral geuit door autochtone Nederlanders. In het Amsterdamse groeps gesprek kwamen dit kwartaal, toevallig, drie jonge vrouwen met een Turkse, Marokkaanse en Surinaamse achtergrond over dit onderwerp te spreken. Tegenover het perspectief van autochtonen die vinden dat allochtonen zich moeten aanpassen, zetten zij hun eigen perspectief. Ze vragen zich af wat aanpassen is, hoe ver dat gaat en voelen zich soms door autochtone Nederlanders gestigmatiseerd. Hoewel het onderwerp integratie door de crisis wat naar de achtergrond is geraakt, zien we zowel in de enquête als in de groeps gesprekken dus dat er nog steeds spanningen sluimeren tussen mensen met verschillende etnische achtergronden.

Problemen met immigranten hebben dus te maken met hun integratie, maar er wordt ook regelmatig verwezen naar de bedreiging die immigranten op de arbeidsmarkt vormen. Zij zouden 'onze' banen inpikken. Daarbij gaat het ook steeds vaker over nieuwe groepen arbeidsmigranten, zoals Oost-Europeanen.

Als we in de groeps gesprekken doorpraten over de stelling dat Nederland een prettiger land zou zijn als er minder immigranten zouden wonen (zie tabel 1.5), ontstaat er een discussie over de vraag aan wie men eigenlijk denkt bij de term 'immigranten'. Voor sommigen gaat het dan over Turken en Marokkanen, terwijl anderen het vooral over asielzoekers of nieuwe arbeidsmigranten hebben. Zorgen over nieuwe arbeidsmigranten komen we ook tegen in de enquête. Het gaat meestal om migranten uit Oost-Europa. De fraude van Bulgaren, dit kwartaal breed uitgemeten in het nieuws, wordt een aantal maal genoemd:

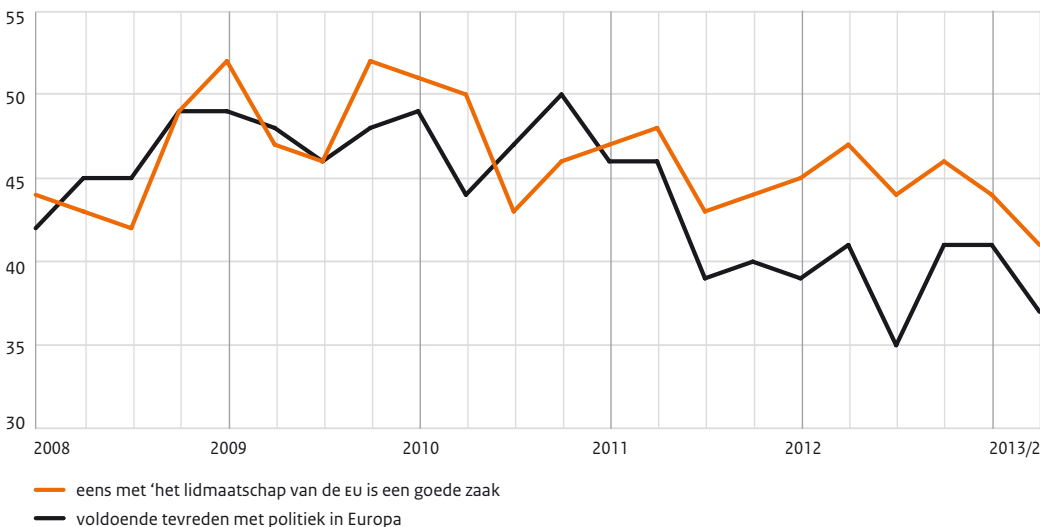
“Gezinnen met kinderen waarvan beide ouders werken kunnen nauwelijks rondkomen. En dat terwijl de Bulgaren gewoon kunnen frauderen in Nederland.” (vrouw, 30 jaar)

Hoewel de meeste respondenten op de problemen wijzen die immigranten veroorzaken, geeft men soms aan dat niet de immigranten, maar de manier waarop zij worden behandeld een groot probleem is.

Steun voor Europa en euro neemt verder af

De steun voor het Nederlands lidmaatschap van de EU neemt verder af en is dit kwartaal laag (zie figuur 1.8). 41% vindt dit lidmaatschap een goede zaak en 26% juist niet. Zo'n lage steun zagen we eerder in het derde kwartaal van 2008 en 2010 (respectievelijk 42% en 43%). Verder is dit kwartaal nog maar 37% in voldoende mate tevreden met de politiek in Europa. Daarnaast blijkt uit tabel 1.6 dat de steun voor de euro afneemt. Men vindt steeds minder vaak dat het in de huidige economische crisis goed is dat Nederland de euro heeft. Dit percentage daalt van 36 vorig kwartaal naar 28 dit kwartaal. Ter vergelijking: in 2008 en 2009 was gemiddeld zelfs 45% van mening dat het goed was dat Nederland de euro had in de economische crisis. Verder zien we een grote verdeeldheid over de stelling dat de EU-bemoeienis met de begrotingen van de lidstaten goed is voor onze economie: 31% eens en 31% oneens. Deze percentages zijn in de loop der tijd naar elkaar toegegroeid. In 2012 was men het ongeveer twee keer zo vaak eens (39%) als oneens (21%) met deze stelling.

Figuur 1.8 Opvattingen over de EU en de Europese politiek^a, bevolking van 18+, 2008-2013/2 (in procenten)



- a De stelling 'het lidmaatschap van de EU is een goede zaak' wordt voorgelegd met zes antwoordmogelijkheden: zeer mee oneens, oneens, neutraal, eens, zeer eens en ik weet het niet. Vermeld zijn de percentages (zeer) eens en (zeer) oneens van alle antwoorden. De voldoende voor de politiek in Europa zijn het percentage scores 6-10 op een schaal van 1-10 voor tevredenheid.

Bron: COB 2008/1-2013/2

Tabel 1.6 Opvattingen over de euro en de eurocrisis^a, bevolking van 18+, 2009-2013/2 (in procenten)

	09/1	11/1	11/4	12/1	12/2	12/3	12/4	13/1	13/2
'Het is een slechte zaak dat de gulden is vervangen door de euro.'									
• (zeer) oneens	35	33	29	34	39	35	39	40	33
• (zeer) eens	39	42	44	38	35	36	34	38	40
'In de huidige economische crisis is het goed dat Nederland de euro heeft.'									
• (zeer) oneens	17	27	32	27	23	24	23	26	30
• (zeer) eens	45	31	25	28	36	31	33	36	28
'De politiek in Den Haag heeft te veel macht overgedragen aan Europa.'									
• (zeer) oneens	.	.	.	18	21	20	20	19	15
• (zeer) eens	.	.	.	44	44	47	48	53	54
'Het is goed voor onze economie dat Europa zich meer bemoeit met de begrotingen van de lidstaten van de EU.'									
• (zeer) oneens	15	21	24	26	31
• (zeer) eens	45	38	38	38	31

a Cijfers tellen samen met 'neutraal' en 'weet niet' op tot 100%. Significante ($p < 0,05$) veranderingen van het voorlaatste naar het laatste kwartaal zijn in oranje weergegeven.

Bron: COB 2009/1-2013/2.

Hoe het al met al gaat

Ieder kwartaal vragen we onze respondenten in eigen woorden uit te leggen waarom zij het al met al wel of niet de goede kant met Nederland op vinden gaan. Uit de toelichtingen van diegenen die het de verkeerde kant op vinden gaan (69%), blijkt opnieuw de onvrede met de economie en de politiek, en dan vooral het regeringsbeleid. Volgens deze groep maakt de economische recessie het voor steeds meer mensen lastig om rond te komen en neemt de werkloosheid toe. Verder zou de regering onbetrouwbaar zijn, te weinig daadkracht hebben en verkeerde beslissingen nemen. Vooral de onzekerheid in de politiek zit mensen dwars. Soms gaat het er dan om dat verkiezingsbeloftes worden gebroken:

“De Nederlandse politiek is in mijn ogen een verkapte democratie.

Ik ben alleen belangrijk ten tijde dat ik het vakje in het stemhokje rood ga kleuren, daarna ben ik niet meer belangrijk. De Nederlandse bevolking wordt totaal genegeerd en wordt absoluut niet betrokken bij belangrijke beslissingen. Er wordt over je beslist, er wordt je niets gevraagd. De verkiezingsbeloftes zijn allemaal flauwekul want die worden al gebroken voordat alle stemmen zijn geteld.” (man, 51 jaar)

“Als we dan gestemd hebben veranderen ze [de politici] als sneeuw voor de zon van mening.” (man, 56 jaar)

Vaker doelt men echter op de onzekerheid die ontstaat door de wisselende koers die het kabinet zou voeren:

“Het is een zwalkend beleid. Vandaag roepen ze het een en morgen het ander.” (vrouw, 46 jaar)

“Zoveel hoofden, zoveel zinnen in de politiek. Beleid loopt vaak achter de feiten aan. Het is te onduidelijk en te wisselend. Teveel eigen belangen vanuit de politieke partijen.” (vrouw, 81 jaar)

“Er moet een omslag komen in de economie. De regering aarzelt met maatregelen en veroorzaakt zo onzekerheid, waardoor mensen niet meer besteden dan nodig. Uitgeven moet gestimuleerd worden door de regering met de juiste, positieve maatregelen. Daadkracht ontbreekt. Misschien moeten we een zakenkabinet krijgen met mensen uit de zakenwereld in plaats van personen die geen ervaring in het ‘echte’ leven hebben.” (vrouw, 58 jaar)

Daarnaast zijn veel mensen negatief over de politiek vanwege de gemaakte keuzes. Deze verbindt men regelmatig aan de problematische economische situatie: door slechte politieke keuzes komt de economie in gevaar. Vooral de bezuinigingen baren zorgen:

“Nederland wordt kapot bezuinigd en de lasten worden te zwaar. In crisistijd moet je juist investeren en in goede tijden juist sparen. De Nederlandse regering doet juist andersom, gaat in crisistijd nog meer geld halen bij de mensen die het al zwaar hebben. Tevens is de Nederlandse regering doof voor geluiden van economen die hier voor waarschuwen.” (man, 51 jaar)

“Nederland wordt door het kabinet kapot bezuinigd. Je moet investeren in de sectoren waar kans is op banengroei, zoals in de bouw. Je moet zorgen dat de kosten in de zorg worden verminderd. Je moet de gewone man niet extra belasting laten betalen maar minder, zodat men weer gaat investeren, een nieuwe auto koopt of een huis of ander grote aankopen doet. Men houdt nu de hand op de knip.” (man, 43 jaar)

Andere veelgenoemde redenen waarom het de verkeerde kant op gaat met ons land zijn criminaliteit en de aanpak daarvan, en de komst van immigranten en de aanwezigheid van allochtonen. Ook deze twee problemen worden met regelmaat aan elkaar gelieerd:

“Er is veel te veel criminaliteit door de buitenlanders die ons land verpesten.” (man, 42 jaar)

“Marokkaanse ettertjes komen overal mee weg, omdat ze ‘nu eenmaal gevangen zitten tussen twee culturen’.” (vrouw, 42 jaar)

Verder vindt een deel van de respondenten de investeringen van Nederland in andere landen een belangrijk probleem. Waarom daar investeren, terwijl het geld in Nederland zo hard nodig is? Het EU-lidmaatschap dat ons hiertoe verplicht wordt om deze reden vaak bekritiseerd. Daarnaast wijst men regelmatig op de hoge kosten van het Europese bestuur. In dit kader wordt, net als wanneer men het over andere hoge functionarissen heeft, ook wel gesproken van een graaicultuur.

Hoe gaat het met Nederland?

Niet iedereen vindt dat het al met al de slechte kant op gaat met Nederland. Degenen die positief zijn ingesteld geven vaak aan dat het goed is dat er nu wordt ingegrepen. Hoewel deze ingrepen nu niet leuk zijn, zouden zij er op den duur voor zorgen dat het weer beter gaat. Dit kan nog wel een poos duren:

“Het gaat nog niet goed maar er wordt een hoop gedaan om Nederland weer financieel de goede kant op te krijgen. Dat gaat niet van de ene op de andere dag. Het is alleen te hopen dat ze het bij de juiste groep vandaan halen.” (vrouw, 37 jaar)

“De nodige bezuinigingen worden gemaakt, dat is niet leuk, maar blijkbaar nodig.” (man, 18 jaar)

Een andere groep is positief omdat zij de situatie in Nederland nog altijd een stuk gunstiger vinden dan in andere landen:

“We zijn niet in oorlog, redelijke staat van welzijn. Veel millenniumdoelen zouden in Nederland gewoon gehaald zijn. Het leven in Nederland vind ik best goed, dat er dingen zijn om over te klagen is jammer. Maar als je naar andere landen kijkt, hebben we het hier zo goed/het kan slechter.” (vrouw, 37 jaar)

2 Perspectieven op de economie en de crisis

Kernpunten

- Nederlanders zijn in vergelijking met andere Europeanen positiever over de huidige economische situatie, maar somberder over de toekomst van de economie.
- De gevolgen van de crisis voor het eigen leven en de omgeving zijn veel beter voelbaar en zichtbaar dan medio 2009. 62% ziet een gevolg van de crisis in het eigen gezin, 61% ziet gevolgen in de eigen omgeving. In 2009 zag respectievelijk 41 en 39% dat.
- De persoonlijke zorgen over de economische situatie betreffen voornamelijk drie onderwerpen: werkgelegenheid, pensioenen en stijgende zorgkosten.
- In vergelijking met vier jaar geleden wordt het nieuws over de crisis nu iets minder intensief gevolgd (nu 46%, was 52%), maar vindt men de berichtgeving vaker te pessimistisch (nu 40%, was 33%).
- Desgevraagd hopen mensen dat de crisis ook positieve effecten kan hebben. Zij kan leiden tot meer creativiteit en innovatie, kan mensen bewust maken van hun (consumenten)gedrag, zorgen voor meer saamhorigheid en meer efficiëntie. Een gunstig bijeffect van de crisis is dat het goed is voor het milieu.

De economische situatie en de crisis krijgen veel aandacht in het nieuws. Ook in het COB besteedden we sinds medio 2008 al diverse malen aandacht aan dit onderwerp. Niet alleen volgen we elk kwartaal hoe tevreden mensen zijn over de economie en hoe ze denken over hun financiële toekomst, we kijken incidenteel ook naar de berichtgeving over de crisis (in COB 2009|3), naar de gevolgen van de crisis in het eigen huishouden en de omgeving (in COB 2009|3, 2009|4 en 2010|1) en naar de vraag of er iets fundamenteel moet veranderen aan de manier waarop onze economie is ingericht (in COB 2012|2). De economische situatie en de crisis staan ook in dit hoofdstuk centraal. We gaan dieper in op percepties over de economische en eigen financiële situatie die in hoofdstuk 1 al aan bod kwamen, herhalen vragen over de gevolgen van en berichtgeving over de crisis uit COB 2009|3 en onderzoeken of er ook een positief perspectief op de crisis mogelijk is. Kan de crisis ook een kans zijn?

Nederlanders positiever over huidige situatie, maar negatiever over toekomst dan andere Europeanen

Voordat we ingaan op de persoonlijke beleving van de economische situatie, plaatsen we de opvattingen van Nederlanders in Europees perspectief. Dat doen we met behulp van de Eurobarometer, waarin najaar 2012 vragen zijn gesteld over de tevredenheid met de economie en de eigen financiën en verwachtingen voor de toekomst.¹

In figuur 2.1 is de tevredenheid van inwoners van EU-landen met de huidige economische situatie afgezet tegen hun toekomstverwachtingen over de economie. In het najaar van 2012 vond 58% van de Nederlanders de economische situatie in het eigen land slecht. Zij zijn daarmee een stuk positiever dan inwoners van andere Europese landen: gemiddeld beoordeelt 72% van de Europeanen hun nationale economie als slecht. De Grieken en Spanjaarden zijn, dat zal niet verbazen, het meest negatief, respectievelijk 99% en 98%. In Duitsland en Zweden (23%) zijn de inwoners het minst negatief.

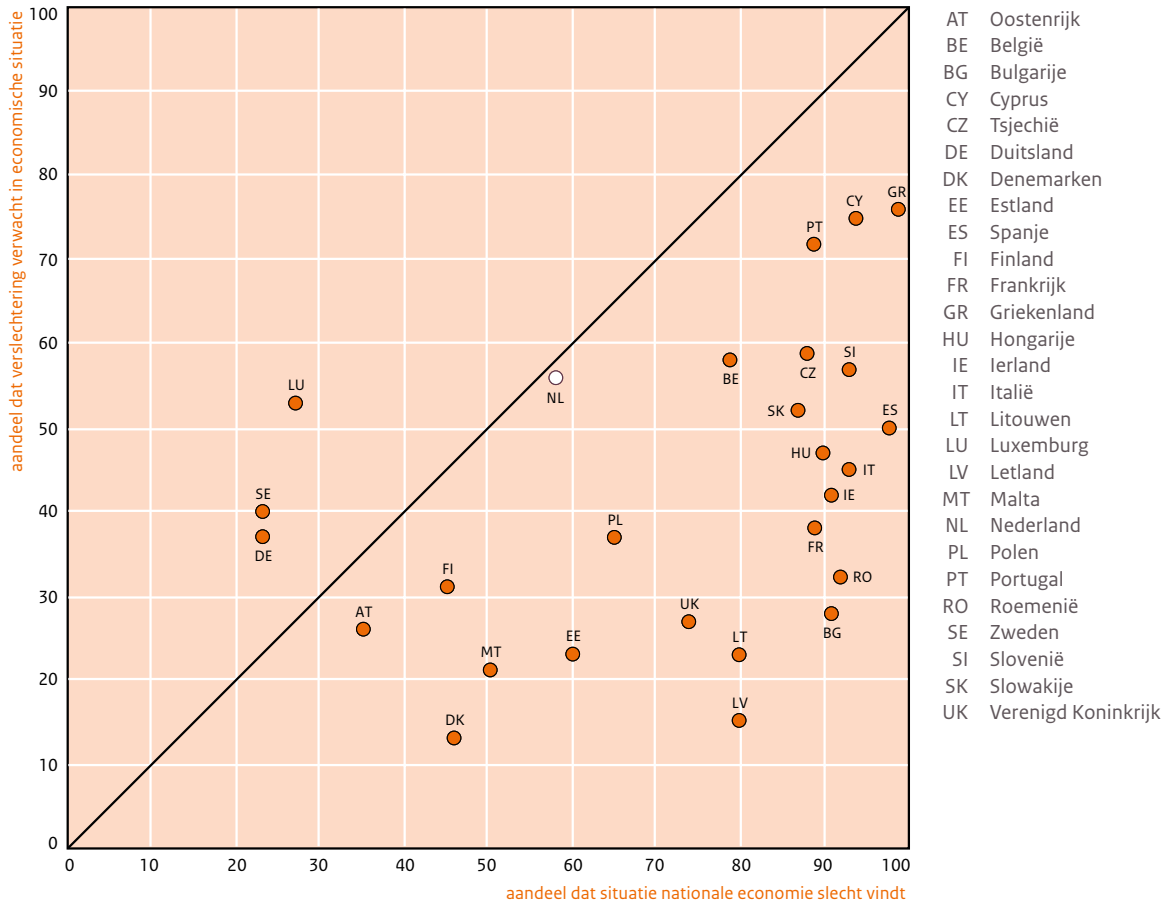
Over de toekomst van de economie zijn in Nederland gemiddeld juist meer mensen negatief dan elders. 56% verwacht een verslechtering van de economische situatie, terwijl het gemiddelde in de EU 40% is. In Griekenland (76%), Cyprus (75%) en Portugal (72%) is men wel aanzienlijk negatiever. De Denen (13%) verwachten het minst vaak een verslechtering.

De meeste landen in figuur 2.1 bevinden zich rechts van de stippellijn. Dat betekent dat men daar negatiever is over het heden dan over de economische toekomst. Nederland bevindt zich daarentegen bijna op de stippellijn: Nederlanders zijn even negatief over het heden als over de toekomst. Ook Zweden, Duitsland en Luxemburg nemen een andere positie in. Inwoners van die landen zijn negatiever over de toekomst dan over het heden.

Ook als we kijken naar opvattingen over de eigen financiële situatie verschilt de positie van Nederland van die van andere EU-landen. Dat zien we in figuur 2.2 waar de tevredenheid met de eigen financiële

¹ De gegevens van de Eurobarometer wijken iets af van de cijfers van het COB omdat ze afkomstig zijn uit najaar 2012 en de vraagformulering anders is.

Figuur 2.1 Opmvattingen over de huidige en verwachtingen over de toekomstige economische situatie, bevolking van 15+, najaar 2012 (in procenten)

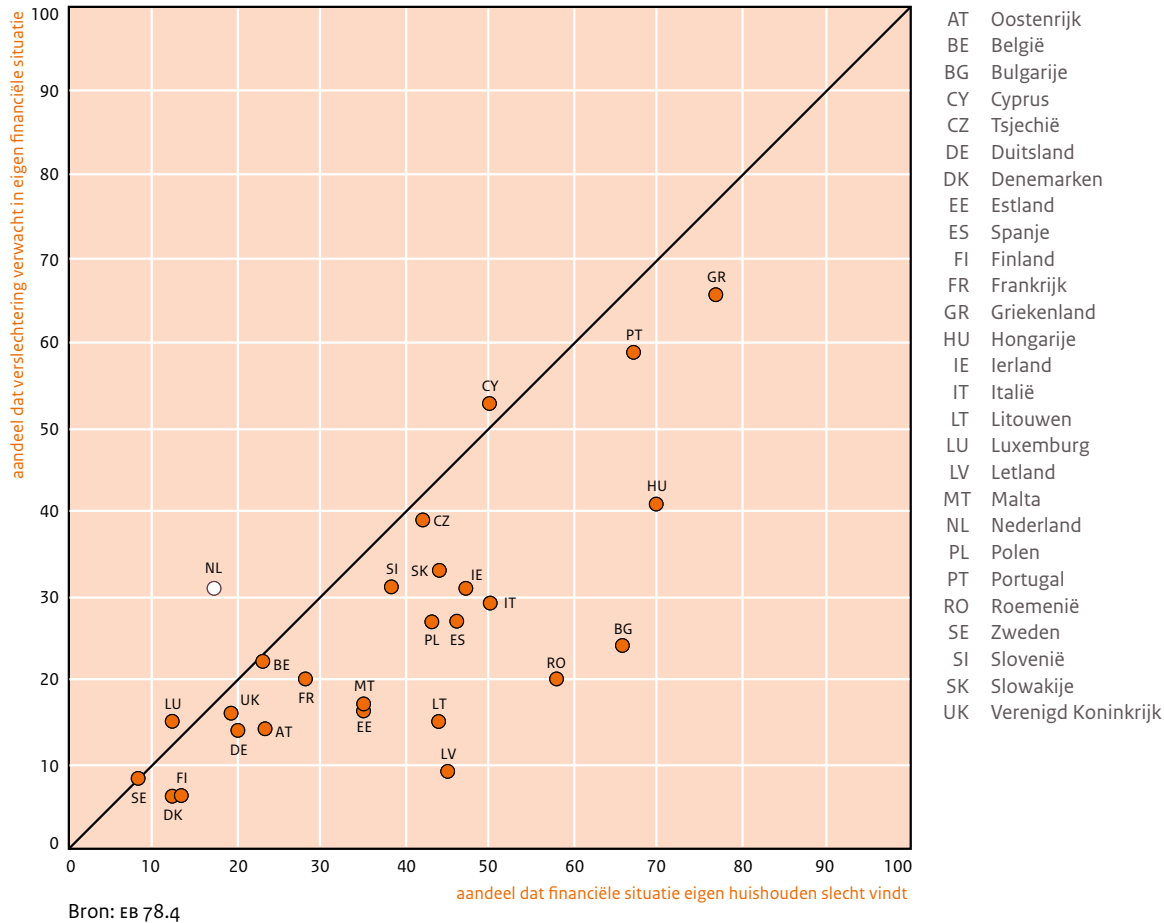


Bron: EB 78.4

situatie op dit moment is afgezet tegen de toekomstverwachting over die eigen situatie. Nederlanders zijn in het najaar van 2012 positiever over hun eigen financiën dan andere Europeanen. 17% vindt die situatie slecht, terwijl het Europese gemiddelde 35% is. Nederlanders zijn echter wel negatiever over de eigen financiële toekomst. 31% verwacht een verslechtering en dat ligt boven het Europese gemiddelde van 23%. In vergelijking met andere Europeanen zijn Nederland dus positiever over de huidige situatie, maar negatiever over de toekomst.

De verschillen binnen de EU zijn groot. Griekenland en Portugal bevinden zich rechtsboven in de figuur, wat aangeeft dat hun inwoners zowel negatief zijn over hun huidige financiële situatie (resp. 77 en 67% is negatief) als over hun financiële toekomst (resp. 66 en 59% verwacht een verdere verslechtering). Zweden, Denemarken en Finland bevinden zich linksonder in figuur 2.2. Het merendeel van hun inwoners is positief over de eigen financiën (slechts 8, 12 en 13% beoordelen die situatie als slecht), en positief over de toekomst (slechts 8, 6 en 8% verwacht een verslechtering).

Figuur 2.2 Opvattingen over de huidige en verwachtingen over de toekomstige financiële situatie in het eigen huishouden, bevolking van 15+, najaar 2012 (in procenten)



Beleving van eigen financiën en gevolgen van de crisis

Hoe beleven mensen hun eigen financiële situatie en de gevolgen van de crisis? We zijn vooral geïnteresseerd in de vraag op welke terreinen mensen problemen zien. Dat proberen we op drie manieren te achterhalen. Eerst kijken we waarom mensen denken dat hun financiële situatie wel of niet zal verslechteren, daarna gaan we na waarom ze zich wel of geen zorgen maken over de bezuinigingen en vervolgens welke gevolgen zij van de crisis zien in hun eigen huishouden en hun omgeving. We zullen zien dat er drie thema's zijn die steeds opnieuw naar voren komen: werk, pensioen en zorgkosten.

Vooraf ouderen en werklozen zijn somber over financiële situatie en bezorgd over bezuinigingen

We beginnen met vragen over de toekomst van de eigen financiële situatie en zorgen over gevolgen van bezuinigingen. Van de Nederlanders denkt 30% dat zijn financiële situatie het komende halfjaar zal verslechteren, 54% dat zijn situatie hetzelfde blijft en 16% dat deze zal verbeteren (zie ook hoofdstuk 1). 31% maakt zich tamelijk of veel zorgen te maken

over de effecten van de bezuinigingen op de persoonlijke situatie. 54% maakt zich een beetje zorgen, 11% maakt zich geen zorgen en 4% weet het niet.

De somberheid over de eigen financiële situatie is niet onder alle groepen even groot (zie tabel 2.1).² Ouderen, lageropgeleiden, mensen met een lager inkomen, mensen zonder werk, gepensioneerden en aanhangers van SP en PVV verwachten het komende halfjaar bovengemiddeld vaak een verslechtering van de eigen financiën. Jongeren, hogeropgeleiden en aanhangers van VVD, D66 en GL verwachten minder vaak een verslechtering. Vooral het effect van leeftijd is groot.³

Ook zorgen over bezuinigingen komen niet in alle groepen in dezelfde mate voor. Net als hierboven zijn ouderen, lageropgeleiden, mensen met een lager inkomen en aanhangers van SP en PVV vaker bezorgd. De meeste zorgen zien we echter bij mensen zonder werk: de helft van deze groep maakt zich zorgen over de gevolgen van de bezuinigingen voor de eigen situatie. Hier is het effect van opleiding groter dan dat van leeftijd.⁴ Gezinnen met kinderen zijn niet vaker dan gemiddeld bezorgd over de gevolgen van bezuinigingen.⁵

Verslechtering financiële situatie: baan kwijt, inkomen daalt, kosten stijgen

We vroegen mensen om op te schrijven waarom ze in de nabije toekomst een verslechtering of verbetering van hun financiële situatie verwachten.⁶ Diegenen die een verslechtering verwachten (30%) zijn grofweg onder te verdelen in twee groepen.

De eerste groep geeft aan dat er iets is veranderd of gaat veranderen in zijn of haar werksituatie: iemand is zijn baan kwijt, gaat zijn baan kwijtraken of gaat met pensioen en zal daardoor minder te besteden hebben. Ook zijn er mensen die zeggen onzeker te zijn over de toekomst van hun werk.

“Man is per 1/1/13 werkloos geworden en mijn bedrijf is een krimporganisatie! Verder is de situatie in dit land ook niet hoopgevend!” (vrouw, 61 jaar)

“Ik ga in september met pensioen. Dus zal mijn inkomen lager zijn.” (vrouw, 61 jaar)

“Mijn ww-uitkering loopt af en ik kom niet in aanmerking voor een bijstandsuitkering.” (vrouw, 31 jaar)

De tweede en grootste groep ziet een verandering in inkomsten of uitgaven. Die is echter niet het gevolg van een verandering in de werksituatie. Die situatie blijft hetzelfde, maar men verwacht desondanks dat de balans tussen inkomsten en uitgaven ongunstiger wordt. De meest genoemde oorzaak voor een inkomstendaling is de verlaging van de pensioenen. Veelgenoemde kostenstijgingen zijn de gezondheidszorg, de belastingen, de woonlasten, studerende kinderen of levensonderhoud in het algemeen. Enkelens noemen de crisis of de bezuinigingen expliciet als reden voor de verslechterde balans tussen inkomen en kosten.

2 In tabel 2.1 gebruiken we gegevens van 2013/1 en 2 samen, zodat we meer respondenten hebben en meer uitsplitsingen kunnen maken. De percentages zijn daardoor wel iets anders dan in de tekst die alleen over het eerste kwartaal gaat.

3 Als we de achtergrondkenmerken uit tabel 2.1 in samenhang bekijken zien we dat leeftijd een sterk effect heeft. De variabelen leeftijd, werksituatie en gezinssamenstelling hangen sterk met elkaar samen. Het verschil tussen lager- en hogeropgeleiden valt weg als we leeftijd in de analyse betrekken (hogeropgeleiden zijn jonger, lageropgeleiden ouder). Zowel lager- als hogeropgeleide jongeren verwachten minder vaak dan gemiddeld een verslechtering van de financiële situatie.

4 Jongeren zijn over het algemeen minder bezorgd dan ouderen, maar er is een groot verschil naar opleidingsniveau binnen de leeftijdsgroepen. 30% van de lageropgeleide jongeren maakt zich zorgen over de bezuinigingen tegen 15% van de hogeropgeleide. Ook onder ouderen zien we een groot verschil tussen hoger- (21% bezorgd) en lageropgeleiden (44% bezorgd).

5 ‘Hoe alle bezuinigingen juist gezinnen treffen’ luidde de voorkant van Elsevier van 25 mei 2013. Volgens Elsevier staan gezinnen voor dalende kinderbijslag, het verdwijnen van gratis schoolboeken en duurdere kinderopvang. In april 2013 waren gezinnen echter niet vaker bezorgd dan andere groepen.

6 Open vragen kosten respondenten veel tijd en omdat we meerdere open vragen willen voorleggen, verdelen we de respondenten in groepen. Bijna 30% van de respondenten kreeg deze vraag voorgelegd (N = 355), 85% gaf een antwoord.

Tabel 2.1 Toekomstverwachtingen over eigen financiën en zorgen over bezuinigingen^a, naar achtergronden, bevolking van 18+, 2013/1-2 (in procenten)

	verwacht verslechtering eigen financiën	maakt zich zorgen over bezuinigingen
allen	31	30
man	29	30
vrouw	32	29
18-34 jaar	17	20
35-54 jaar	30	30
≥ 55 jaar	42	36
lageropgeleid	40	43
middengroep	30	29
hogeropgeleid	23	18
benedenmodaal inkomen	35	35
modaal inkomen	30	29
bovenmodaal inkomen	24	19
geen kinderen, vrouw > 50 jaar	42	36
geen kinderen, vrouw ≤ 50 jaar	22	23
gezinnen met kinderen, jongste kind ≤ 4 jaar	21	27
gezinnen met kinderen, jongste kind 5-14 jaar	27	28
gezinnen met kinderen, jongste kind > 14 jaar	27	28
studeert	19	20
heeft betaald werk	26	26
huisvrouw of -man	32	36
werkloos of arbeidsongeschikt	42	51
met pensioen	50	37
stemt: SP	43	49
PvdA	33	23
D66/GL	17	11
CDA	31	25
VVD	16	15
PVV	38	45

a Oranje percentages wijken significant af van de rest van de bevolking bij $p < 0,05$.

Bron: COB 2013/1 en 2013/2

“Kortingen op pensioenen. Stijging van prijzen. Het voortduren van de recessie. De nieuwe/volgende bezuinigingsplannen van de regering, die alleen maar de recessie aanwakkeren. Nog meer belasting betalen.” (man, 67 jaar)

“Wij ouderen worden steeds gekort. Hogere btw, verlaging pensioen. Hogere kosten boodschappen, verzekeringen, huur enz. Sinds 2007 geen loonsverhoging gehad.” (vrouw, 70 jaar)

“Prijzen en belastingen blijven stijgen, terwijl mijn salaris niet stijgt.” (man, 48 jaar)

“Alles wordt steeds duurder. Salaris blijft hetzelfde, dus wordt de financiële situatie slechter.” (vrouw, 40 jaar).

De grootste groep (54%) verwacht dat zijn financiële situatie het komende halfjaar onveranderd blijft omdat zijn of haar omstandigheden, inkomsten en uitgaven in de nabije toekomst hetzelfde blijven.

“Ik verwacht geen veranderingen in werk, inkomen of uitgaven.”
(vrouw, 39 jaar)

De kleine groep die een verbetering van de financiële situatie verwacht (16%) ziet de werkomstandigheden vaak ten positieve veranderen: ze krijgen een nieuwe baan, een beter salaris of studeren af en gaan werk zoeken.

“Ik zit aan het eind van mijn studie en ga richting het werkzame leven, met goede vooruitzichten wat betreft werkgelegenheid.” (man, 23 jaar)
“Na een tijdje ziekte nu een goede baan.” (man, 46 jaar)

Zorgen over bezuinigingen: dalend pensioen en stijgende zorgkosten

De mensen die zich een beetje, tamelijk veel, of veel zorgen maken over de bezuinigingen zeggen dat door de bezuinigingen het inkomen zal dalen, terwijl de kosten stijgen. Als mensen specifieke inkomsten en kosten noemen, dan zijn er twee onderwerpen die er uit springen: de dalende pensioenen en de stijgende zorgkosten. Deze twee onderwerpen zagen we hierboven ook al terugkomen.⁷

Vooral ouderen maken zich vaak zorgen over de gevolgen van de bezuinigingen voor hun AOW en pensioen. Zij zeggen dat ze nu al van weinig geld moeten leven en zich daarom zorgen maken over bezuinigingen, of ze geven aan dat ze bezorgd zijn dat hun inkomen zal dalen door een lager pensioen of pensioengat.

“Mijn man en ik hebben AOW en een klein pensioen. We hebben nog een kleine lijfrente en zodoende kunnen we na een hoop bezuinigingen precies rond komen. Maar over drie jaar is de lijfrente afgelopen. Hoe moeten we dan verder? Ja wij maken ons grote zorgen!” (vrouw, 65 jaar)

Een tweede punt van bezorgdheid zijn de bezuinigingen in de zorgsector. Vooral de stijgende kosten van de gezondheidszorg worden vaak genoemd als probleem. Mensen die in de zorg werkzaam zijn verwachten dat er door bezuinigingen minder werk of minder salaris zal zijn.

“Omdat er veel wordt gekort bijvoorbeeld de gezondheidszorg, extra kosten en minder vergoedingen. Verkeerde bezuinigingen.” (vrouw, 31 jaar)
“Alles wordt duurder, vooral de ziektekostenverzekering.” (man, 72 jaar)

Ook in de groeps gesprekken werden er zorgen geuit over de toekomst van de gezondheidszorg, met name bij ouderen. De zorgen gaan daar niet alleen over de kosten, maar ook over de beschikbaarheid van goede zorg als die nodig is. In een gesprek over de crisis zegt iemand:

“Ik vind het heel erg want er is straks geen een die nog voor mij wil zorgen. Ik weet niet wat mij brengt en ik weet niet hoe oud ik ga worden. [...] Ik vind het heel erg dat ze nu die discussie hebben of je iemand van 80 nog wel moet helpen.” (Heerenveen, groep ouderen)

7 30% van de respondenten is gevraagd een toelichting te geven (N = 363, 78% van hen gaf antwoord). Dit is een andere groep dan de groep die de vraag over de eigen financiën moest beantwoorden. Dat de genoemde onderwerpen sterk op elkaar lijken, komt dus niet doordat we dezelfde groep mensen ondervroegen.

Naast deze twee ‘hoofdzorgen’, zijn er nog een aantal andere redenen waarom mensen zich zorgen maken. Sommigen verwachten negatieve effecten van de bezuinigingen in een specifieke sector, zoals de kinderopvang. Anderen maken zich zorgen over hun baan of de huurverhoging. Mensen die zeggen ‘een beetje’ bezorgd te zijn noemen dezelfde onderwerpen als mensen met veel zorgen, maar beoordelen het effect anders:

“Van diverse aangekondigde bezuinigingen zijn de gevolgen nog niet (geheel) duidelijk. Ook is het niet duidelijk hoe het met de dekkingsgraad van de pensioenfondsen gaat en of er de komende jaren nieuwe kortingen noodzakelijk zijn. Ik verwacht geen enorme verslechtering in mijn situatie maar er is alles bij elkaar wel reden voor een beetje zorg.”(vrouw, 62 jaar)

Gevolgen in eigen huishouden: meer mensen zien waardedaling pensioen

Hoewel in vergelijking met eind 2008 meer mensen somber zijn over de eigen financiële toekomst (was 19%, is nu 30%), verwacht de meerderheid nog steeds geen verslechtering van de financiële situatie (70%) en is de tevredenheid met de eigen financiën onverminderd hoog (82%, zie ook hoofdstuk 1). Die cijfers lijken er op te duiden dat de meeste mensen nog steeds weinig van de crisis merken. Klopt dat? In hoeverre zien mensen gevolgen van de crisis in hun eigen huishouden of hun directe omgeving? En welke gevolgen zijn dat dan?

We kijken eerst naar de gevolgen die mensen zien voor zichzelf of hun eigen huishouden. We gaven mensen een lijst met negen gevolgen en vroegen hen welke op hen van toepassing zijn. Natuurlijk konden ze

Tabel 2.2 Negatieve gevolgen van de economische crisis voor zichzelf of iemand in het huishouden^a, bevolking van 18+, 2009-2013/2 (in procenten)

	09/3	09/4	10/1	13/2
ik ondervind geen negatieve gevolgen van de crisis	48	49	48	30
ik weet het niet	8	10	8	8
noemt minstens één van onderstaande gevolgen	44	41	44	62
<i>genoemde gevolgen (als percentage van alle ondervraagden):</i>				
ik kan geen hypotheek voor een nieuw huis krijgen	1	2	2	6
ik kan mijn hypotheek niet meer betalen	1	1	0	2
ik kan mijn huis niet verkopen	2	3	4	11
ik zit in de deeltijd-WW	1	2	1	2
ik heb mijn baan verloren	4	5	5	8
ik kan niet aan een (nieuwe) baan komen	6	5	6	14
mijn zakelijk krediet is afgekeurd	1	0	1	1
de waarde van mijn beleggingen is gedaald	21	17	18	15
mijn pensioen is in waarde gedaald	26	25	26	43

a 'Heeft de economische crisis een of meerdere van de onderstaande gevolgen gehad voor u persoonlijk of voor iemand in uw huishouden?', waarbij meerdere antwoorden kunnen worden gekozen.

Bron: COB 2009/3-2013/2

ook aangeven dat ze geen negatieve gevolgen van de crisis ondervinden (zie tabel 2.2). Toen we deze vraag in juli 2009 voor het eerst stelden, zei 48% geen gevolgen van de crisis te ondervinden. Dat aandeel is dit kwartaal gedaald naar 30%. Het aandeel mensen dat ten minste één gevolg van de crisis ondervindt is gestegen van 44 naar 62%.⁸

In 2009 en 2010 waren twee gevolgen van de crisis belangrijk: de waardedaling van het pensioen en beleggingen. In april 2013 noemen mensen die beleggingen veel minder vaak (15% tegen 21% medio 2009), maar het pensioen steeds vaker: nu zelfs 43% van de ondervraagden (was 26% medio 2009 en begin 2010). Ook werkgerelateerde gevolgen en gevolgen voor de huizenmarkt worden vaker genoemd dan voorheen. 14% zegt geen nieuwe baan te kunnen vinden (was medio 2009 en begin 2010 6%), 8% zegt zijn baan kwijt te zijn (was begin 2010 5%) en 11% zegt zijn huis niet te kunnen verkopen (was 2% medio 2009 en 5% begin 2010).

Niet alle Nederlanders ondervinden dezelfde gevolgen van de crisis (zie tabel 2.3). Gevolgen voor hypotheek en huis worden relatief vaak genoemd door mannen, mensen met een bovenmodaal inkomen en werkenden. Werkgerelateerde gevolgen worden vaker genoemd door jongeren, mensen met een benedenmodaal inkomen en mensen zonder werk. Ouderen noemen minder vaak gevolgen voor hun werksituatie. Leeftijd en inkomen hangen hier samen: jongeren en studenten behoren vaker tot de groep met een lager inkomen.

Mensen met een bovenmodaal inkomen zien vaker dan gemiddeld gevolgen van de crisis voor hun beleggingen. Deze gevolgen worden daarnaast vaker genoemd door mannen, werkenden, hogeropgeleiden en mensen van 35-54 jaar. Jongeren zien deze gevolgen minder vaak.

Zoals verwacht hangt gevolgen van de crisis zien voor pensioenen sterk samen met leeftijd en werksituatie. 70% van de gepensioneerden geeft aan door de crisis een waardedaling van het pensioen te ondervinden. Overigens zien we ook onder de leeftijdsgroepen die nog niet met pensioen zijn een aandeel dat de waardedaling van het pensioen als gevolg noemt. De pensioenen houden dus niet uitsluitend gepensioneerden bezig.

Gevolgen in omgeving: werkloosheid en ontslag

Dit kwartaal zegt 61% mensen in zijn omgeving te kennen die gevolgen van de crisis hebben ondervonden. De vorige keer dat we deze vraag stelden, in juli 2009, was dat nog 39%. Mensen konden in hun eigen bewoordingen aangeven hoe familie, vrienden of kennissen geraakt worden door de crisis.⁹ Achteraf zijn de antwoorden gecategoriseerd (zie tabel 2.4). De meest genoemde gevolgen hebben te maken met werk: mensen zien familie en vrienden die worden ontslagen, werkloos zijn of geen nieuwe baan kunnen vinden. In vergelijking met juli 2009 worden werkgerelateerde gevolgen nu veel vaker genoemd. Toen gebruikte men voornamelijk de termen 'ontslag' of 'baan kwijt' (17%), nu gaat het daarnaast veel vaker over 'werkloosheid' of 'geen werk' (16%). 10% ziet mensen in de omgeving last hebben van financiële gevolgen: 6% ziet een daling van het inkomen, 4% een daling van het pensioen.

8 De mensen die een gevolg noemen, noemen er gemiddeld ook iets meer. In 2010 gemiddeld 1,4, nu gemiddeld 1,6.

9 In 2013² is deze toelichtingsvraag gesteld aan de helft van de interne-respondenten. Mensen zien deze gevolgen bij hun eigen (uitwonende) kinderen, bij (schoon)broers en zussen, hun ouders of collega's.

Tabel 2.3 Gevolgen van de crisis naar achtergronden, bevolking van 18+, 2013/2 (in procenten)^a

	noemt gevolgen voor:			
	huis ^b	werk ^c	geld ^d	pensioen ^e
allen	16	17	15	43
man	19	16	18	49
vrouw	13	17	12	38
18-34 jaar	19	24	8	20
35-54 jaar	16	19	20	39
≥ 55 jaar	14	9	16	65
lageropgeleid	16	13	11	50
middengroep	15	19	16	41
hogeropgeleid	18	19	18	38
benedenmodaal inkomen	16	21	11	38
modaal inkomen	17	11	14	52
bovenmodaal inkomen	20	12	31	54
studeert	8	23	6	15
heeft betaald werk	20	17	18	42
huisvrouw of -man	10	12	11	41
werkloos of arbeidsongeschikt	17	50	10	31
met pensioen	13	1	15	70

a Oranje cijfers wijken significant af van de rest van de bevolking bij $p < 0,05$.

b Aandeel dat gevolgen ziet voor hypotheek of huis, zie tabel 2.2. Men kon in tabel 2.2 meerdere antwoorden geven. Hier is het aandeel vermeldt dat minstens één keer een gevolg heeft genoemd voor hypotheek of huis. Omdat sommige mensen meer gevolgen noemen voor hypotheek of huis komt het percentage hier niet overeen met het percentage in tabel 2.2. Dat geldt ook voor de categorieën werk en geld, die ook zijn samengesteld uit meerdere antwoorden uit tabel 2.2.

c Aandeel dat gevolgen ziet voor werk (deeltijd ww, baan verloren, geen nieuwe baan), zie tabel 2.2.

d Aandeel dat gevolg ziet voor zakelijk krediet of beleggingen, zie tabel 2.2.

e Aandeel dat gevolg ziet voor pensioenen, zie tabel 2.2.

Bron: COB 2013/2

Het valt op dat mensen het veel vaker over pensioen en een waardedaling van beleggingen hebben als ze het over persoonlijke gevolgen hebben dan wanneer ze het hebben over gevolgen voor anderen. Blijkbaar is een inkomensdaling iets dat je wel bij jezelf waarneemt, maar moeilijker ziet bij anderen. Wanneer men het heeft over gevolgen van de crisis voor anderen in de omgeving gaat het juist vaker over werk. Anderen die hun baan verliezen of werkloos zijn, zijn voor mensen in de omgeving blijkbaar het best zichtbare gevolg van de crisis. Een gevolg dat sinds 2009 veel zichtbaarder is geworden.

Conclusie: somberder over werk, pensioenen en zorgkosten

In de hierboven besproken antwoorden op open en gesloten vragen over de eigen financiële situatie en de crisis, zien we dat er drie problemen centraal staan. De ontwikkelingen rond werk (werkloosheid, moeilijk om een baan te vinden) en pensioenen (verhoging pensioenleeftijd, verlaging pensioenen) lijken direct met de crisis te maken te hebben.

Tabel 2.4 **Negatieve gevolgen van de economische crisis in de omgeving^a, bevolking van 18+, 2009/3 en 2013/2 (in procenten)**

	09/3	13/2
niemand in omgeving ondervindt negatieve gevolgen	37	19
ik weet het niet	24	20
een of meer mensen in omgeving ondervinden negatieve gevolgen	39	61
<i>waarvan:</i>		
<i>werkgerelateerde gevolgen</i>		
ontslag (of baan kwijt)	15	17
werkloos, geen werk	4	16
deeltijd-ww	2	0
minder (uren) werk	1	1
wellicht ontslag	1	1
geen baan na studie	0	0
werk overig (o.a. geen vast contract)	1	2
<i>gevolgen voor zelfstandigen</i>		
ondernemers (bijv. omzetverlies; personeel moeten ontslaan)	3	5
zzp'ers (bijv. minder opdrachten)	0	1
<i>financiële gevolgen</i>		
inkomen	2	6
pensioen	1	4
beleggingen	3	1
<i>gevolgen omtrent huizenmarkt</i>		
huis verkopen	3	4
hypotheek (-lasten of verkrijgen)	1	1
huis overig	0	1
overige gevolgen	2	2

a 'Zijn er mensen in uw familie, vrienden- of kennissenkring die negatieve gevolgen hebben ondervonden van de economische crisis?' en vervolgens 'Wilt u omschrijven welke negatieve gevolgen de crisis voor hen heeft (gehad)?'. De antwoorden zijn achteraf in bovenstaande categorieën gecodeerd.

Bron: COB 2009/3 en 2013/2

De stijging van de zorgkosten worden vooral genoemd als gevolg van de bezuinigingen en als voorbeeld van zaken die tegenwoordig steeds duurder worden.

In tabel 2.5 zien we dat de stemming tussen 2009 en 2013 versombert, maar wat blijft is dat het aandeel mensen dat gevolgen van de crisis ziet veel hoger is dan het aandeel dat somber is over zijn financiële situatie. Dat mensen 'last' hebben van de crisis betekent dus niet automatisch dat zij ontevreden zijn over hun financiële situatie. Weliswaar zien we in tabel 2.6 dat 37% van de mensen die een gevolg van de crisis voor het eigen huishouden noemt, een verslechtering van de eigen financiële situatie verwacht (en dat is meer dan het gemiddelde van 30%). Maar dat

betekent dat 63% een crisisgevolg noemt zonder een verslechtering te verwachten. Mensen die een gevolg van de crisis noemen zijn bovendien niet negatiever over hun eigen financiële situatie dan anderen.

In tabel 2.6 zien we wel dat het uitmaakt *welk* gevolg men noemt. Vooral mensen die gevolgen zien voor huis, werk en pensioen verwachten in de toekomst een verslechtering van de situatie. Mensen die gevolgen zien voor huis en werk zijn aanzienlijk negatiever over hun huidige financiële situatie dan mensen die een gevolg zien voor hun beleggingen of pensioen.

Tabel 2.5 Percepties van de financiële situatie en de crisis, bevolking van 18+, 2009/3 en 2013/2 (in procenten)

	09/3	13/2	verschil
verwacht verslechtering eigen financiële situatie	15	30	+15
geeft eigen financiële situatie onvoldoende	12	19	+7
noemt gevolg van crisis in eigen huishouden	44	62	+18
ziet gevolg van crisis in omgeving	39	61	+22

Bron: COB 2009/3 en 2013/2

Tabel 2.6 Percepties van de financiële situatie en de crisis, bevolking van 18+, 2009/3 en 2013/2 (in procenten)

	verwacht verslechtering financiële situatie	geeft eigen financiële situatie onvoldoende
allen	30	19
noemt een gevolg van crisis in eigen huishouden	37	20
noemt huis	40	29
noemt werk	39	36
noemt geld	32	16
noemt pensioen	40	16

Bron: COB 2013/2

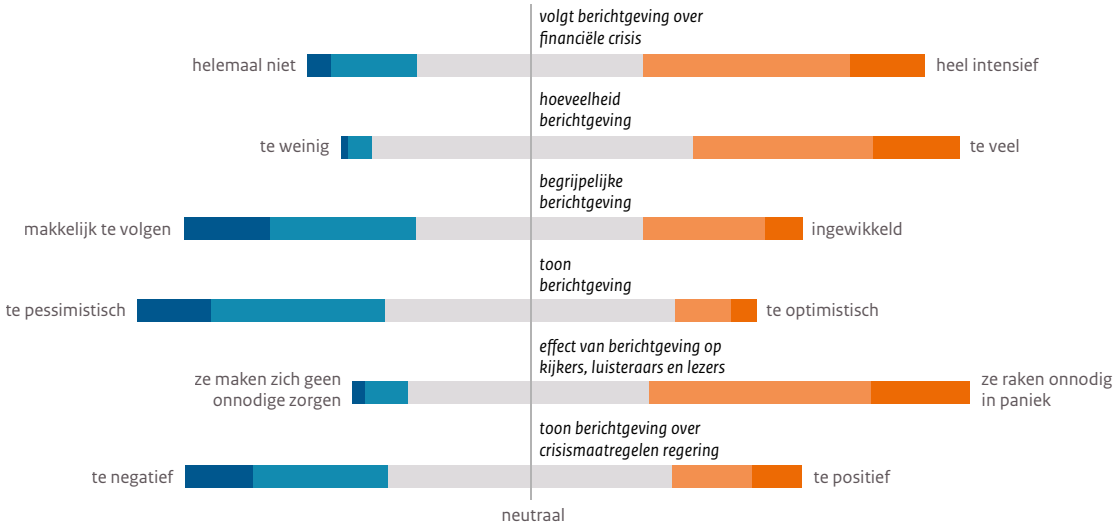
Berichtgeving over de crisis

De percepties van de crisis kunnen worden bepaald door wat mensen zelf meemaken, door wat ze in hun omgeving zien en door wat ze in de media zien. In het begin van de crisis (zie COB 2009|2: 22) was de kritiek van respondenten vaak dat het met de crisis wel meeviel en dat alles werd opgeblazen door de media. In hoeverre volgt men het nieuws over de crisis en wat vindt men van die berichtgeving? In hoeverre is die mening anders dan vier jaar geleden?

Nieuws over crisis eerder te pessimistisch dan te optimistisch

46% zegt de berichtgeving over de crisis intensief te volgen (zie figuur 2.3) en 18% volgt het nieuws niet of nauwelijks. Meer mensen vinden dat er te veel (33%) berichten in de media komen over de crisis dan te weinig (5%). Verder vinden meer mensen het nieuws gemakkelijk te volgen (38%) dan te ingewikkeld (26%). De toon van de berichtgeving wordt

Figuur 2.3 **Opvattingen over de media in verband met de financiële en economische crisis^a, bevolking van 18+, 2013/2 (in procenten)**



a 'Nu volgt een aantal vragen over de berichtgeving in de media (tv, kranten, bladen, radio) over de financiële en economische crisis ...'
De grijze categorie omvat neutrale antwoorden plus de optie weet niet.

Bron: COB 2013/2

vaker pessimistisch (door 40%) dan optimistisch (door 13%) gevonden. Het effect van de berichtgeving is volgens 52% dat mensen onnodig in paniek raken. De toon over de crisismaatregelen van de regering vindt 33% te negatief en 21% te positief.

Vergeleken met vier jaar geleden (zie figuur 2.4) volgen minder mensen het nieuws over de crisis intensief en is men wat negatiever over de toon van de berichtgeving. Meer mensen vinden de toon te pessimistisch, denken dat mensen er onnodig door in paniek raken en vinden de berichten over de maatregelen van de regering te negatief. Het is opmerkelijk dat in vergelijking met 2009 de gevolgen van de crisis voor meer mensen zichtbaar zijn, maar dat men tegelijkertijd vaker vindt dat de media te pessimistisch over de crisis berichten.

Ouderen volgen crisisnieuws intensiever dan jongeren en vinden het vaker te optimistisch

Ouderen volgen de berichtgeving over de crisis intensiever dan jongeren. Ook lezers van Telegraaf, NRC, Volkskrant en Trouw en kiezers van het CDA volgen het nieuws intensiever. Middelbaar opgeleiden volgen het nieuws wat minder vaak intensief dan lager- en hogeropgeleiden.¹⁰

Vrouwen, ouderen, lageropgeleiden en aanhangers van de SP vinden het nieuws over de crisis vaker ingewikkeld dan mannen, hogeropgeleiden en jongeren. Opvallend is ook dat mensen die veel politiek nieuws volgen de berichtgeving te ingewikkeld vinden. Het is dus niet zo dat mensen die veel nieuws volgen de berichtgeving ook beter snappen. Dat komt vooral doordat ouderen veel politiek nieuws volgen, maar de berichtgeving over de crisis ingewikkeld vinden.

Figuur 2.4 **Opvattingen over de media in verband met de financiële en economische crisis, bevolking van 18+, 2009/2 en 2013/2 (in procenten)**



Bron: COB 2009/2 en 2013/2

Lageropgeleiden en ouderen vinden de berichtgeving vaker te optimistisch. Gepensioneerden en cda'ers vinden dat ook (maar die groepen overlappen sterk met ouderen). Ook pvv'ers vinden het nieuws relatief vaak te optimistisch. Mannen, hogeropgeleiden en werkenden, aanhangers van D66, GL en vvd vinden het nieuws juist vaak te pessimistisch.

Tabel 2.7 Volgen van crisisnieuws en mening over dat nieuws, naar achtergrondkenmerken en mediagedrag^a, bevolking van 18+, 2013/2 (in procenten)

	volgt berichtgeving intensief	vindt de berichtgeving over de crisis:		
		ingewikkeld	te optimistisch	te pessimistisch
allen	46	25	13	40
man	56	22	14	44
vrouw	37	28	12	36
18-34 jaar	34	18	9	43
35-54 jaar	42	23	9	45
≥ 55 jaar	59	33	19	32
lageropgeleid	51	36	21	27
middengroep	38	24	11	35
hogeropgeleid	49	19	7	55
studeert	30	21	12	34
heeft betaald werk	44	21	10	46
huisvrouw of -man	36	28	9	28
werkloos of arbeidsongeschikt	46	35	22	36
met pensioen	68	36	22	30
SP	52	33	14	40
PvdA	51	23	9	44
D66/GL	53	17	3	60
CDA	63	21	24	32
VVD	58	18	8	62
PVV	47	27	23	28
kijkt veel tv	50	29	16	36
kijkt > 2 uur per dag naar landelijk politiek nieuws	70	31	19	39
leest Telegraaf	62	29	18	37
leest AD	52	25	15	43
leest NRC (next), de Volkskrant of Trouw	60	16	9	50

a Oranje percentages wijken significant af van de rest van de bevolking bij $p < 0,05$.

Bron: COB 2013/2

De crisis als kans voor verbetering?

Over de crisis wordt meestal in negatieve zin gesproken. Het gaat over dalende beurskoersen, omvallende banken, landen die gered moeten worden, of over bezuinigingen, stijgende werkloosheidscijfers en een gebrek aan consumentenvertrouwen. Maar zou de crisis ook positieve gevolgen kunnen hebben, nu of op de langere termijn? Kan de crisis een kans zijn om dingen te verbeteren en zo ja, wat zal er dan verbeteren?

We vroegen ernaar als open vraag in de enquête en bespraken het onderwerp in vier groepsgesprekken. In de groepsgesprekken kregen deelnemers de opdracht voor zichzelf op te schrijven wat positieve effecten van de crisis zouden kunnen zijn, waarna die effecten met de hele groep werden besproken. In de enquête kreeg men de volgende vraag: 'Er wordt wel gezegd dat de economische crisis niet alleen maar negatief is maar ook kansen biedt voor verbeteringen in ons land. Wat vindt u van die opvatting? Ziet u zelf ook positieve ontwikkelingen door de crisis?' Deelnemers konden vervolgens in hun eigen woorden antwoorden.

De reacties in de focusgroepen en enquête verschillen duidelijk. In de focusgroepen was men bereid mee te denken over positieve effecten. Men vond het best een moeilijke opdracht, maar niemand zei dat het een onzinnig onderwerp was of dat er helemaal geen positieve kanten zijn.¹¹ Nog voordat dit onderwerp door de moderator was aangekaart, noemden enkele deelnemers zelfs spontaan positieve kanten van de crisis. In de enquête was er meer weerstand, mede door een iets andere vraagstelling. Van de mensen die antwoord gaven,¹² noemt 57% positieve ontwikkelingen van de crisis, 5% doet dat in combinatie met negatieve ontwikkelingen. 32% geeft aan het niet eens te zijn met de opvatting dat de crisis ook een kans kan zijn voor verbeteringen.

Crisis is geen kans: minder werk en alles wordt duurder

Bijna een derde schrijft dus op de crisis niet te zien als een kans voor verbeteringen. Zij vinden de opmerking over de 'crisis als kans' onzinnig en zeggen vooral negatieve ontwikkelingen te zien. Werkgelegenheid wordt daarbij weer veelvuldig genoemd, net als de opmerking dat alles duurder wordt terwijl de inkomsten dalen.

"Er zijn nog weinig verbeteringen te zien, het wordt alleen maar slechter, veel ontslagen en alle producten en diensten worden duurder."
(vrouw, 43 jaar)

"Nee, meer werkloosheid, meer mensen in de bijstand, ziektekosten die de pan uit rijzen." (vrouw, 49 jaar)

"Wat een bull shit, als je nu het voorbeeld neemt dat er duizenden Roemenen en Bulgaren naar Nederland komen terwijl wij een werkloosheid hebben van 8%. Het wordt tijd dat dit aangepakt wordt, dan gaat het pas de goede kant op." (man, 51 jaar)

10 Als we alle variabelen uit tabel 2.7 in samenhang met elkaar bekijken zien we een sterk effect van leeftijd. Het verschil tussen lager- en middelbaar opgeleiden is te verklaren omdat lageropgeleiden vaker ouder zijn en meer nieuws lezen. Als we leeftijd in de analyse betrekken wijken lager- en middelbaar opgeleiden niet meer van elkaar af. Dan verschillen CDA'ers ook niet meer van andere kiezers (die zijn ook vaker ouder).

11 Verslagen van de focusgroepen zijn beschikbaar via www.scp.nl.

12 De helft van de respondenten (N = 608) kregen deze vraag voorgelegd, 52% gaf een antwoord. 93% van die antwoorden was inhoudelijk en codeerbaar, 7% zei geen antwoord te kunnen geven of schreef iets onbegrijpelijks op.

Iemand vat een aantal veelgenoemde zorgen mooi samen:

“Ik zie het positieve niet direct. Bijna niemand heeft nog omzet, veel bedrijven moeten sluiten, je huis blijft onverkocht en je pensioen is al op gemaakt door graaiers, wat je op de bank hebt wordt ook nog wel een keer gevorderd en anders wel gestolen door de nieuwe lichte Roemenen.” (man, 58 jaar)

Crisis als kans: creativiteit, bewustwording, saamhorigheid en milieu

De meerderheid van de ondervraagden is het wel eens met de stelling dat de crisis naast negatieve ook positieve gevolgen kan hebben. Soms zien mensen die positieve gevolgen al om zich heen, maar meestal is het een uiting van hoop voor de toekomst. Welke kansen ziet men?

In de eerste plaats zegt men dat de crisis kan zorgen voor bewustwording. Mensen worden zich (noodgedwongen) bewust van wat ze hebben, hoe ze consumeren en van hun eigen verantwoordelijkheid. Ze leren dat ‘de bomen niet tot in de hemel groeien’, je blij moet zijn met wat je hebt en dat je met minder ook wel af kan.

“Mensen worden zich er meer van bewust dat we het eigenlijk goed hebben in Nederland.” (vrouw, 31 jaar)

“We worden ons meer bewust van wat wel goed gaat. We ontdekken dat het een keer genoeg is. Er ontstaan soms creatieve oplossingen waarvoor we vroeger ‘blind’ waren.” (man, 76 jaar)

“Mensen worden meer bewust van wat ze hebben, worden creatiever (kleding ruilen, diensten ruilen, knappen eerder iets op dan meteen weggoien), vinden niet meer alles vanzelfsprekend en dat ze er zomaar recht op hebben dus worden wat dankbaarder.” (vrouw, 63 jaar)

“Mensen leren dat de bomen niet meer tot in de hemel groeien. De crisis werkt ontvullend, mensen worden creatiever.” (man, 39 jaar)

Uit een aantal van deze antwoorden wordt al duidelijk dat die bewustwording ergens toe leidt: mensen worden creatiever. Dat is het tweede en meest genoemde positieve effect van de crisis: zij is een kans om creatief en innovatief te zijn. Omdat mensen en bedrijven minder te besteden hebben moeten ze op zoek gaan naar creatieve oplossingen, terwijl men zonder de crisis op de oude voet was doorgegaan. Concrete voorbeelden van zulke creatieve oplossingen worden er eigenlijk niet genoemd.

“Ja, het [de crisis] heeft ook voordelen: inzien dat het leven niet maakbaar is. Eerder kon het niet op. Nu leren we meer beperkingen zien, creatief zijn e.d.” (vrouw, 26 jaar)

“Ik kan het niet goed benoemen, maar ben er van overtuigd dat de crisis mensen creatief maakt en dat er nieuwe initiatieven ontstaan.” (vrouw, 50 jaar)

“Daar ben ik 't mee eens. Crisis kan leiden tot creatieve oplossingen, dus innovatie op velerlei terreinen. Onder andere goed voor de werkgelegenheid.” (man, 71 jaar)

Als gunstig bijeffect van de bewustwording en verminderde consumptie wordt een derde positief effect van de crisis genoemd: hernieuwde aandacht voor duurzaamheid en het milieu. Om geld te besparen laten mensen de auto staan en zijn ze zuiniger met energie en dat is goed voor het milieu.

“Minder consumptie spaart het milieu. Kansen voor duurzame ontwikkelingen.” (man, 43 jaar)

In de vierde plaats kan de crisis een kans zijn om bestaande problemen aan te pakken en efficiënter te gaan werken. Dat geldt voor het bedrijfsleven, voor banken en de overheid. Door de crisis zijn zij genoodzaakt om goed naar hun uitgaven te kijken en oplossingen te zoeken.

“De regering zou nu moeten reorganiseren. Eerlijke salarissen, geen bonussen, veel betere controle op uitkeringen.” (man, 62 jaar)

“De bonusregelingen en de banken worden nu beter bekeken en hopelijk zal het wat beter geregeld gaan worden.” (vrouw, 42 jaar)

In de vijfde plaats kan de crisis zorgen voor meer saamhorigheid, al lijkt het er meer op dat men dat vooral *hoopt* dan dat men die positieve effecten al echt ziet:

“De saamhorigheid is in moeilijker tijden groter, alhoewel veel mensen allen naar zichzelf en hun eigen situatie kijken.” (man, 71 jaar)

“Mensen moeten meer hun eigen verantwoording gaan nemen en daardoor creatiever worden. Zo slecht hebben we het financieel nog niet (tenzij je je baan kwijt bent geraakt), maar de lijm is uit de samenleving aan het verdwijnen. Het is ieder voor zich en geen echte warmte en saamhorigheid meer. Misschien kan een crisis dit omdraaien.” (vrouw, 60 jaar)

In de groepsgesprekken geeft iemand wel een concreet voorbeeld van meer saamhorigheid:

“Bij ons in de buurt zie ik hoeveel mensen zonder werk zitten en bij ons gebeurt het ook al dat we in groepen koken. Ook op zondag gaan we met elkaar de gracht schoonmaken. Dat kon ik me twee jaar terug echt niet voorstellen, dat is nu wel heel anders.” (Amsterdam, groep ouderen)

3 Een verkenning van persoonlijkheidsverschillen

Kernpunten

- Naarmate men extrovert en verdraagzamer is, staat men positiever en met meer (zelf)vertrouwen in het leven.
 - Openheid voor ervaringen en integriteit stimuleren steun voor de multiculturele samenleving en de Europese integratie.
 - Emotionaliteit versterkt bezorgdheid over de persoonlijke gevolgen van bezuinigingen; integriteit en verdraagzaamheid dempen dat effect. Sociaaldemografische verschillen bieden echter een sterkere verklaring voor verschillen op dit terrein dan persoonlijkheidskenmerken.
-

Dit hoofdstuk heeft een wat ander karakter dan gebruikelijk. Het gaat niet over trends en behandelt geen actueel thema, maar verkent het belang van een vooral in academisch onderzoek gemaakt verschil tussen mensen om verschillen in hun houdingen en voorkeuren in kaart te brengen. Daarvan is niet meteen veel politieke en beleidsmatige relevantie te verwachten. Het is niettemin de moeite waard wat nieuws te proberen om een beter begrip te krijgen van verschillen in de publieke opinie.

Individuele verschillen

Om verschillen in sociale en politieke houdingen en opvattingen te beschrijven, maken we in de kwartaalberichten van het COB vaak gebruik van de sociaaldemografische kernvariabelen leeftijd en opleidingsniveau, en in mindere mate van sekse en kenmerken van de woonplaats. Daar voegen we soms inkomen en arbeidsmarktpositie aan toe en soms activiteiten, van vrijwilligerswerk en kerkgang tot mediagebruik. Daarnaast kijken we naar zaken als keuze van kranten en tv-programma's en (hypothetisch) stemgedrag. Alles bij elkaar kunnen deze kenmerken een aardig beeld geven van de achtergronden van diversiteit in de publieke opinie, maar we missen toch vaak informatie over hoe mensen in het algemeen in het leven staan, iets over hun basiswaarden en basishouding tegenover de eigen toekomst, de samenleving en politiek.

In eerdere kwartaalberichten en verdiepingsstudies van het COB hebben we die houdingen in kaart gebracht door de onderscheiding van groepen met een verschillende 'levensinstelling' (COB 2008|2: 20-23; COB 2011|4: 23-25) en 'vertrouwenstypen' (COB 2011|2: 19-22) en door gebruik te maken van de zogeheten BSR-typen.¹

Het nadeel van dergelijke indelingen is dat ze vaak erg dicht in de buurt zitten van de onderwerpen waarover verschillen van inzicht en voorkeuren bestaan – dat is bijvoorbeeld het geval als verschillen in politiek (zelf)vertrouwen worden gebruikt om verschillen in opvattingen over politici en overheidsbeleid te verklaren. Bij algemenere karakterisering van waardeoriëntaties en leefstijlen van burgers blijft vaak onduidelijk hoe dicht ze tegen de te verklaren opvattingen aan zitten, omdat ze zelf zijn opgebouwd uit combinaties van een groot aantal opvattingen, waarvan men de inhoud niet of onvoldoende kent. Bij een aansprekende etikettering roepen veelomvattende typeringen en segmenteringen van de bevolking wel een gevoel van erkenning op, maar bij nader inzien kunnen ze toch weinig helpen verklaren. In ieder geval minder dan verantwoord is, gezien de extra kosten van het onderzoek en de belasting van geënquêteerden die nodig zijn om de typen te construeren. Maar de behoefte aan wat meer inkleuring van de burgers met waardeoriëntaties en algemene levenshoudingen blijft bestaan.

1 BSR staat voor Brand Strategy Research en was een door het onderzoeksbureau MarketResponse in 2008 meegeleverde waarden- en leefstijlsegmentering van de Nederlandse bevolking, vergelijkbaar met het WIN-model van het NIPO en de milieus van Motivaction. Zie COB 2008|4: 17-22 en P. Dekker, *Verscheidenheid verkend*, in P. Dekker, T. van der Meer, P. Schyns en E. Steenvoorden, *Crisis in Aantocht*, Sociaal en Cultureel Planbureau, 2009, p. 115-134.

HEXACO

In dit hoofdstuk gaan we verder op onze zoektocht naar een manier om dergelijke basishoudingen van burgers in kaart te brengen. Dat doen we door te kijken naar de psychologische karakteristieken van de COB-respondenten uit het eerste en tweede kwartaal van 2013. We gebruiken een verkorte meting van HEXACO, een uitgebreide en verbeterde versie van de meest gangbare conceptualisering van persoonlijkheidskenmerken, het Big Five-model.²

In kader 3.1 legt de psycholoog Reinout de Vries de zes dimensies van HEXACO uit. Hij is betrokken bij de ontwikkeling van het model en heeft verkorte vragenlijst gemaakt die we in dit hoofdstuk gebruiken.

- 2 Zie voor de toepassing van het Big Five-model op het gebied van politiek en publieke opinie J.J. Mondak, *Personality and the foundations of political behavior*. New York: Cambridge University Press, 2010; en voor HEXACO K. Lee en M.C. Ashton, *The H factor of personality*. Waterloo (Canada): Wilfrid Laurier University Press, 2012.

Kader 3.1 Wat meten de HEXACO-dimensies?

De HEXACO-dimensies

In de psychologie probeert men persoonlijkheid te beschrijven met behulp van een paar globale dimensies. Op dit moment zijn de zogenoemde 'Big Five' het meest bekend, de dimensies extraversie, vriendelijkheid, consciëntieusheid, emotionele stabiliteit en openheid voor ervaringen. Nieuwe analyses en aanvullend onderzoek laten echter zien dat zes dimensies een persoonlijkheid beter samenvatten. Deze zes dimensies zijn bekend geworden onder de afkorting HEXACO, die staat voor:

- *Honesty-humility* = integriteit: de mate waarin personen oprecht, rechtvaardig en bescheiden zijn en hebzucht vermijden.
- *Emotionality* = emotionaleiteit: de mate waarin personen angstig, bezorgd, afhankelijk en sentimenteel zijn.
- *eXtraversion* = extraversie: de mate waarin personen levenslustig zijn en waardering voor zichzelf hebben, sociale situaties opzoeken en zich er comfortabel in voelen.
- *Agreeableness* = verdraagzaamheid: de mate waarin personen zachtaardig, vergevingsgezind, aanpassingsbereid en geduldig zijn.
- *Conscientiousness* = zorgvuldigheid: de mate waarin personen ordelijk, ijverig, perfectionistisch en bedachtzaam zijn.
- *Openness-to-experience* = openheid voor ervaringen: de mate waarin personen esthetiek waarderen en weetgierig, creatief en onconventioneel zijn.

Het belangrijkste verschil met het Big Five-model is de toevoeging van de dimensie integriteit (*honesty-humility*). Deze dimensie blijkt van belangrijke toegevoegde waarde bij de voorspelling van gedragingen met een sterke maatschappelijke impact, zoals delinquentie, criminaliteit, ongewenste financiële risico's nemen, narcisme, egoïsme, antisociaal gedrag, bedrog, ongewenst seksueel gedrag (seksuele intimidatie) en psychopathie. Het HEXACO-model blijkt stevast beter in staat deze gedragingen te voorspellen dan het Big Five-model.^a

De verkorte vragenlijst

Inmiddels zijn er goede vragenlijsten die de HEXACO-dimensies meten, maar door hun lengte (100 of meer vragen) zijn de meeste niet geschikt voor grootschalig survey-onderzoek. Recent onderzoek toont aan dat een HEXACO-vragenlijst met 24 vragen een bijna even goede voorspellende waarde heeft.^b Deze vragenlijst, de BHI (Brief HEXACO Inventory) bevat 24 vragen: vier voor elke dimensie. Die zijn geselecteerd met het oog op een evenwichtige vertegenwoordiging van de elementen van de oorspronkelijke schaal en niet om zo hoog mogelijke onderlinge correlaties te krijgen. De schaalbaarheidscoëfficiënt is laag, maar de correlatie met de oorspronkelijk schaal hoog. Hoewel het niet aan te raden is om de BHI te gebruiken bij assessments, geeft hij bij grootschalige representatieve onderzoeken maar een geringe vertekening van de relatie met andere variabelen. De BHI is dan ook in het huidige onderzoek gebruikt.

Reinout E. de Vries (Vrije Universiteit Amsterdam)

a R.E. de Vries, M.C. Ashton en K. Lee, De zes belangrijkste persoonlijkheidsdimensies en de HEXACO Persoonlijkheidsvragenlijst. *Gedrag & Organisatie* 22 (2009), p. 232-274.

b R.E. de Vries, *The 24-item Brief HEXACO Inventory (BHI)*. Amsterdam: Vrije Universiteit, 2013.

Tabel 3.1 laat zien hoe de respondenten van de COB-enquêtes van het eerste en tweede kwartaal van 2013 hebben gereageerd op de zes maal vier stellingen die zijn gebruikt om de HEXACO-dimensies te meten.³

Tabel 3.1 Opvattingen over de HEXACO-stellingen, bevolking van 18+, 2013 (in procenten)^a

schaal ^b	uitspraken	helemaal mee oneens	mee oneens	neutraal	mee eens	helemaal mee eens
H = integriteit ($\alpha = 0,45$)	'Ik vind het moeilijk om te liegen.'	2	11	22	49	15
	'Ik ben benieuwd hoe je op een oneerlijke manier veel geld kan verdienen.' (R)	36	37	16	8	2
	'Ik wil graag beroemd zijn.' (R)	33	43	19	3	1
	'Ik heb recht op een speciale behandeling.' (R)	16	45	33	5	1
E = emotionaliteit ($\alpha = 0,39$)	'Ik ben bang om pijn te lijden.'	10	36	31	22	2
	'Ik maak me minder zorgen dan anderen.' (R)	4	30	38	26	3
	'Ik kan prima in m'n eentje moeilijkheden overwinnen.' (R)	1	8	27	55	9
	'Ik moet huilen bij trieste of romantische films.'	9	21	26	36	8
X = extraversie ($\alpha = 0,64$)	'Niemand wil graag met mij praten.' (R)	38	51	9	2	0
	'Ik leg gemakkelijk contact met vreemden.'	2	15	26	49	9
	'Ik praat graag met anderen.'	0	4	21	65	10
	'Ik ben zelden opgewekt.' (R)	25	57	13	3	1
A = verdraagzaamheid ($\alpha = 0,37$)	'Ik blijf onaardig tegen iemand die gemeen was.' (R)	5	39	36	18	2
	'Ik geef vaak kritiek.' (R)	4	26	41	28	1
	'Ik ben het snel met anderen eens.'	3	35	49	13	0
	'Zelfs als ik slecht behandeld word, blijf ik kalm.'	4	29	31	34	2
C = zorgvuldigheid ($\alpha = 0,48$)	'Ik zorg dat dingen altijd op de juiste plek liggen.'	2	15	22	49	12
	'Ik stel ingewikkelde taken zo lang mogelijk uit.' (R)	5	41	30	23	1
	'Ik werk erg nauwkeurig.'	1	7	23	57	13
	'Ik doe vaak dingen zonder echt na te denken.' (R)	8	53	27	13	1
O = openheid ($\alpha = 0,63$)	'Ik kan lang naar een schilderij kijken.'	12	23	30	30	5
	'Ik vind wetenschap saai.' (R)	19	39	26	13	2
	'Ik heb veel fantasie.'	3	17	36	37	7
	'Ik houd van mensen met rare ideeën.'	7	28	40	23	2

- a 'Wilt u onderstaande de uitspraken lezen en aangeven in hoeverre u het met deze uitspraken eens dan wel oneens bent? We willen u vragen op elke vraag antwoord te geven, zelfs als u niet helemaal zeker van uw antwoord bent'. De stellingen zijn in een andere volgorde voorgelegd. Anders dan in het COB kon men dus niet 'ik weet het niet' antwoorden. Op de schriftelijke lijst hebben 44 van de 472 respondenten een of meer stellingen onbeantwoord gelaten. Die blijven hier buiten beschouwing. R = de antwoordvolgorde wordt omgedraaid voor de schaal.
- b Zie voor de namen en betekenis van de schalen kader 3.1. De stellingen zijn geselecteerd als een evenwichtige representatie van langere schalen en niet met het oog op een maximale interne betrouwbaarheid. De vermelde (Cronbachs) alfa voldoen daardoor niet aan de gangbare minimumeis van 0,7 of 0,8.

Bron: COB 2013/1-2

Achtergronden en levensinstelling

In tabel 3.2 vergelijken we een aantal bevolkingsgroepen op de zes dimensie van HEXACO. Het bevolkingsgemiddelde is voor alle zes schalen steeds op nul gesteld en ook de mate waarin gemiddeld daarvan wordt afgeweken is gelijkgetrokken tussen de schalen.

Vrouwen scoren hoger qua extraversie, integriteit en vooral emotionaliteit dan mannen, maar lager in openheid voor ervaringen. Dat laatste kenmerk is bij jongeren meer aanwezig dan bij ouderen; jongeren zijn ook verdraagzamer dan ouderen, maar scoren lager voor integriteit en emotionaliteit. Bij de opleidingsniveaus valt de grote afstand op tussen lager- en hogeropgeleiden bij openheid: de eersten scoren daar gemiddeld zeer laag op en de laatsten zeer hoog. Bij de activiteiten in de rijen daarna zien we onder andere een hoger dan gemiddelde integriteit bij vrijwilligers en kerkgangers, een geringe gemiddelde emotionaliteit

3 In het eerste kwartaal was de vragenbatterij toegevoegd aan de COB-enquête, in het tweede kwartaal zijn de COB-respondenten iets later herbenaderd. Voor beide kwartalen samen beschikken we over antwoorden op alle 24 vragen voor 80% van de COB-respondenten (2060 van 2579 ongewogen). De niet-deelname aan het vervolgonderzoek en het verwijderen van onvolledig ingevulde schriftelijke vragenlijsten lijken geen grote vertekeningen in de representativiteit te veroorzaken, maar daar willen we nog wel verder onderzoek naar doen.

Tabel 3.2 Persoonlijkheidskenmerken in enkele bevolkingscategorieën (in afwijkingen van bevolkingsgemiddelde^a)

	integriteit	emotionaliteit	extraversie	verdraagzaamheid	zorgvuldigheid	openheid
allen	0	0	0	0	0	0
man	-23	-31	-9	-3	-2	11
vrouw	22	29	8	3	2	-10
18-34 jaar	-16	-9	-10	10	-13	22
35-54 jaar	1	-1	1	8	4	3
≥ 55 jaar	10	7	6	-15	4	-17
lageropgeleid	-1	9	-1	-8	-4	-42
middengroep	-3	1	-5	8	-8	-6
hogeropgeleid	3	-9	5	-1	11	47
verricht ≥ 19 uur per week betaald werk	-3	-13	1	7	2	11
doet ≥ 1 uur per week vrijwilligerswerk	10	-2	12	0	1	0
gaat ≥ 1 maal per maand naar de kerk	18	18	1	15	-2	-14
kijkt ≥ 3 uur per dag tv	-3	10	-4	-10	-4	-11
<i>zou nu bij Kamerverkiezingen</i>						
niet stemmen	-16	-6	-8	-3	9	-33
<i>stemmen op:</i>						
CDA	19	2	17	12	7	-5
PvdA	9	-3	1	-3	-12	8
SP	-5	12	-14	-7	1	11
VVD	-16	-34	11	4	10	5
PVV	-34	-1	14	-16	-2	-34
D66/GL	8	-11	8	10	-4	53
CU/SGP	44	19	-10	8	3	-24
50Plus	3	15	-10	-21	17	-22

a De schalen zijn gestandaardiseerd (z-scores x 100). Oranje = significante afwijking ($p < 0,05$) van de rest van de bevolking.

Bron: COB 2013/1-2

bij mensen met betaald werk en een hoge bij kerkgangers en zwaardere tv-kijkers. Die twee categorieën komen ook overeen in een gemiddeld geringe openheid, maar verschillen qua verdraagzaamheid: daarop scoren de kerkgangers bovengemiddeld en de zware tv-kijkers benedengemiddeld. Als laatste in de tabel zijn stemintenties opgenomen: wat zou men gaan doen als er nu Kamerverkiezingen zouden zijn? Een groot aantal mensen dat dat nog niet weet en kleinere aantallen met niet te combineren voorkeuren laten we buiten beschouwing. Vooral bij integriteit en openheid doen zich grote verschillen voor. De aanhang van CU en SGP staat met gemiddeld hoge scores voor integriteit tegenover de pvv-aanhang met gemiddeld lage scores; bij de openheid staan gemiddeld laag scorende pvv'ers en niet-stemmers tegenover gemiddeld hoog scorende stemmers op D66 en GL. Over oorzakelijke verbanden of redenen voor partijvoorkeur is daarmee nog niets gezegd. In de tabel wordt er zelfs geen rekening mee gehouden dat de indelingen overlappen: ouderen zijn gemiddeld lager opgeleid en zullen veel vaker dan jongeren een voorkeur voor 50Plus hebben. Of die partij per leeftijds- en opleidingscategorie relatief meer mensen met geringe openheid aantrekt, is nog maar de vraag. Die gaan we hier echter niet proberen te beantwoorden.⁴ Het gaat hier slechts om een ruwe schets van de verdeling van persoonlijkheidskenmerken over de bevolking.

Dat geldt ook voor tabel 3.3 waarin de relaties worden getoond tussen de zes HEXACO-dimensies en de levenshouding geïndiceerd met enkele maten voor tevredenheid en (zelf)vertrouwen.

4 De relatie van de dimensies van Big Five en meer recent HEXACO met politieke voorkeuren is wel onderwerp van politicologisch en politiek-psychologisch onderzoek. Ruw samengevat is de belangrijkste bevinding dat hoge scoorders op openheid naar links/*liberal* neigen en hoge scoorders op nauwkeurigheid naar rechts/*conservative*. Zie J.J. Mondak 2010: 122 e.v.; A. Chirumbolo en L. Leone, Personality and politics: The role of the HEXACO model of personality in predicting ideology and voting, in *Personality and Individual Differences* 49 (2010): 43-48; en A.S. Gerber, G.A. Huber, D. Doherty en C.M. Dowling, The big five personality traits in the political arena, in *Annual Review of Political Science* 14 (2011): 265-287.

Tabel 3.3 Persoonlijkheidskenmerken en tevredenheid en (zelf)vertrouwen (in correlatiecoëfficiënten^a)

	integriteit	emotio- naliteit	extraversie	verdraag- zaamheid	zorgvul- digheid	openheid
tevredenheid met de gezondheid	0,04	-0,13***	0,11***	0,11***	0,04	0,01
idem met dagelijkse hoofdactiviteiten	0,10***	-0,12***	0,20***	0,13***	0,03	-0,01
idem met eigen financiële situatie	0,10***	-0,10***	0,14***	0,06**	0,09***	-0,03
idem met de Nederlandse samenleving	0,06**	-0,09***	0,10***	0,17***	0,02	0,08***
mate van positief zelfbeeld ^b	-0,02	-0,31***	0,35***	0,10***	0,11***	0,07**
gevoel grip te hebben op het eigen leven ^c	0,10***	-0,19***	0,17***	0,09***	0,06*	0,07**
gevoel eerlijk te worden behandeld ^d	0,11***	-0,06**	0,14***	0,13***	0,01	0,03
sociaal vertrouwen ^e	0,13***	-0,11***	0,15***	0,11***	0,00	0,20***
vertrouwen in de media ^f	0,05*	0,06*	0,07**	0,08***	0,00	-0,04

a Pearson r; significantie * < 0,05, ** < 0,01 en *** < 0,001.

b Zeer oneens → zeer eens met 'Over het algemeen denk ik heel positief over mezelf'.

c Zeer eens → zeer oneens met 'Ik heb het gevoel dat ik weinig grip heb op mijn eigen toekomst'.

d Zeer oneens → zeer eens met 'In het algemeen word ik eerlijk behandeld'.

e Gemiddelde van instemming met 'Over het algemeen zijn de meeste mensen wel te vertrouwen' en afwijzing van 'Je kunt niet voorzichtig genoeg zijn in de omgang met mensen'.

f Gemiddelde van vertrouwen in de televisie en de kranten.

Bron: COB 2013/1-2

Naarmate men extroverter en verdraagzamer is, is men over de hele linie tevredener en positiever over zichzelf en de samenleving. Naarmate men emotioneler is, is men over de hele linie ontevredener en negatiever, met als uitzondering de houding tegenover de media: daar zal men eerder meer vertrouwen in stellen.⁵ Integriteit, zorgvuldigheid en openheid laten minder statistisch significante relaties zien met de indicatoren voor levenshouding, maar als ze er zijn, zijn ze positief.

Maatschappelijke kwesties en de Haagse politiek

Belangrijker dan de inbedding van de HEXACO-dimensies in de levenshouding is voor het COB hun belang als achtergronden bij verschillen in opvattingen over maatschappelijke kwesties en het functioneren van de politiek. Om daarvan een indruk te krijgen, bezien we in tabel 3.4 de statistische effecten van de zes persoonlijkheidskenmerken op de houdingen tegenover de multiculturele samenleving, de Europese integratie en de Haagse politiek. De tabel toont voor de drie houdingen de gecombineerde effecten van de persoonlijkheidskenmerken niet en wel gecontroleerd voor de effecten van sekse, leeftijd en opleidingsniveau.

5 Deze ondubbelzinnig negatieve profilering van emotionaliteit is niet zo verwonderlijk als men naar de omschrijving in kader 3.1 en de betreffende metingen in tabel 3.1 kijkt: angst, zorgen, opzien tegen problemen en dan ook nog huilen in de bioscoop.

Tabel 3.4 Persoonlijkheidskenmerken en steun voor de multiculturele samenleving, de Europese integratie en de Haagse politiek (in gestandaardiseerde regressiecoëfficiënten^a)

	steun voor de multiculturele samenleving ^b		steun voor de de EU en euro ^c		steun voor de Haagse politiek ^d	
integriteit	0,20***	0,18***	0,12***	0,11***	0,09***	0,07**
emotionaliteit	-0,05*	-0,05*	-0,11***	-0,08***	-0,01	-0,00
extraversie	-0,00	-0,00	-0,04	-0,02	-0,01	-0,01
verdraagzaamheid	0,10***	0,10***	0,08***	0,08***	0,12***	0,11***
zorgvuldigheid	-0,06**	-0,08***	-0,04	-0,05*	0,02	0,01
openheid	0,35***	0,26***	0,26***	0,13***	0,18***	0,09***
vrouw		0,03		-0,05*		0,03
18-34 jaar		-0,02		0,09***		0,03
≥ 55 jaar		0,01		0,09***		0,05*
lageropgeleid		-0,10***		-0,14***		-0,15***
hogeropgeleid		0,18***		0,23***		0,16***
verklaarde variantie	15%	21%	9%	19%	5%	11%

a Significantie * < 0,05, ** < 0,01 en *** < 0,001.

b Gemiddelde van de afwijzing van 'Nederland zou een prettiger land zijn als er minder immigranten zouden wonen' en van de instemming met 'De aanwezigheid van verschillende culturen is winst voor onze samenleving' (Cronbachs alfa = 0,82).

c Gemiddelde van vier metingen van steun voor het EU-lidmaatschap en de euro (Cronbachs alfa = 0,86) (COB 2012|2: 15).

d Gemiddelde van tevredenheid met de politiek in Den Haag en van vertrouwen in de Tweede Kamer en de regering (Cronbachs alfa = 0,91).

Bron: COB 2013/1-2

De patronen voor steun voor de multiculturele samenleving en de Europese integratie komen sterk overeen. Emotionaliteit en zorgvuldigheid tonen zwak negatieve effecten. Verdraagzaamheid heeft een zwak positief effect, integriteit heeft dat iets sterker en openheid heeft dat het sterkste. Het effect van openheid wordt wel sterk verminderd als rekening wordt gehouden met sociaaldemografische achtergronden (waarschijnlijk vooral door het effect van een hoger opleidingsniveau), maar blijft substantieel.⁶ Persoonlijkheidskenmerken spelen een geringere rol bij de steun voor de Haagse politiek. Verdraagzaamheid is bevorderlijk voor die steun en daar doen sociaaldemografische verschillen niets aan af.

Sociaaleconomische kwesties

Tot slot geeft tabel 3.5 de resultaten van vergelijkbare analyses voor het al of niet instemmen met uitspraken over bezuinigingen en inkomensongelijkheid. Eerder signaleerden we dat er weinig verschillen te signaleren zijn in steun voor de wenselijkheid van bezuinigingen op de overheidsuitgaven (COB 2012|3: 30-33). Aan die bevinding veranderen de eerste kolommen van tabel 3.5 weinig. Men vindt bezuinigingen vaker nodig naarmate men extravert is en minder naarmate men opener is, maar dat verklaart weinig en de sociaaldemografische kenmerken voegen daar niets aan toe.

6 Openheid lijkt ook in ander onderzoek naar publieke en politieke kwesties het meest onderscheidende persoonlijkheidskenmerk. Zie de in noot 4 genoemde literatuur.

Tabel 3.5 Persoonlijkheidskenmerken en bezuinigingen en ongelijkheid (in regressiecoëfficiënten^a)

	vindt bezuinigingen nodig ^b		maakt zich zorgen over bezuinigingen ^c		vindt verschil tussen arm en rijk te groot ^d	
integriteit	0,03	0,03	-0,20***	-0,20***	-0,03	-0,08
emotionaliteit	-0,07	-0,08	0,24***	0,22***	0,21***	0,11*
extraversie	0,16**	0,16**	0,00	-0,02	-0,03	-0,10*
verdraagzaamheid	-0,01	-0,00	-0,14**	-0,13*	-0,04	-0,02
zorgvuldigheid	-0,01	-0,01	0,02	0,03	-0,03	-0,04
openheid	-0,16***	-0,15**	0,11*	-0,07	-0,17***	0,05
vrouw		-0,01		-0,03		0,48***
18-34 jaar		0,02		-0,44**		-0,60***
≥ 55 jaar		0,11		0,09		0,24*
lageropgeleid		0,02		0,27*		0,41**
hogeropgeleid		-0,02		-0,76***		-0,66***
verklaarde variantie	2%	2%	4%	10%	3%	13%

a Resultaten van logistische regressieanalyses. Voor de vergelijkbaarheid met tabel 3.4 zijn regressiecoëfficiënten vermeld voor de gestandaardiseerde metingen van de zes persoonlijkheidskenmerken (maar niet x 100) en onder 'verklaarde variantie' de waarde ontleend aan de pseudo R² van Nagelkerke. Significantie * < 0,05, ** < 0,01 en *** < 0,001.

b (Zeer) eens met 'Er moet worden bezuinigd op de overheidsuitgaven in Nederland' (figuur 1.7).

c Tamelijk/heel veel 'zorgen over de gevolgen van de geplande bezuinigingen van dit kabinet voor uw persoonlijke financiële situatie' (tabel 2.1).

d (Zeer) eens met 'Het verschil tussen arm en rijk in Nederland is te groot geworden'.

Bron: COB 2013/1-2

Emotionaliteit stimuleert dat men zich zorgen maakt over de persoonlijke gevolgen van bezuinigingen; integriteit en in mindere mate verdraagzaamheid hebben daarop statistisch gezien een dempend effect. Sterk zijn deze effecten van de persoonlijkheid niet; de sociaaldemografische verschillen zijn belangrijker.

Dat laatste geldt ook bij de opvattingen over het verschil tussen arm en rijk. Emotionaliteit stimuleert de opvatting dat dat verschil te groot is geworden. Openheid tempert die opvatting, echter alleen als geen rekening wordt gehouden met sociaaldemografische effecten.

Al met al lijken de metingen van de verkorte vragenlijst over de HEXACO-dimensies voornamelijk van weinig belang om meer licht te werpen op verschillen van mening over sociaaleconomische kwesties. Dat kan aan de geselecteerde kwesties of de meting ervan liggen, maar het kan ook zijn dat persoonlijkheid op dit terrein niet zo'n grote rol speelt. Ten aanzien van de multiculturele samenleving en Europa lag dat anders. In toekomstige kwartaalberichten hopen we op basis van dit hoofdstuk de relatie tussen persoonlijkheidskenmerken en verschillen in zorgen en voorkeuren verder te onderzoeken.

Verantwoording

Achtergrond

Het Continu Onderzoek Burgerperspectieven (cob) wordt gedaan door het Sociaal en Cultureel Planbureau in opdracht van de Voorlichtingsraad (VoRa) en heeft de volgende doelstellingen:

- Het kabinet voorzien van actuele informatie over ontwikkelingen in opvattingen in de bevolking over maatschappelijke en politieke problemen en doeleinden, inclusief gegevens over algemene tevredenheid en onbehagen en zo mogelijk signaleringen van groepen die ‘negatief’ opvallen.
- Het informeren van politiek en publiek met uitvoeriger analyses van deze onderwerpen om Nederland in de tijd en internationaal te kunnen plaatsen en verscheidenheid binnen de Nederlandse samenleving in kaart te brengen en te duiden.
- Een bijdrage leveren aan de publieke discussie over maatschappelijke en politieke problemen en doeleinden door relativering en uitdieping van enquêtegegevens over de publieke opinie met behulp van vergelijkende analyses en kwalitatief onderzoek.

Het onderzoek resulteert in kwartaalrapporten en in studies. De volgende achtergrondstudie en twee verdiepingsstudies zijn verschenen en beschikbaar op www.scp.nl/publicaties:

- Paul Dekker (red.). *Meten wat leeft? Achtergrondstudie bij het Continu Onderzoek Burgerperspectieven*. Den Haag: scp, 2009.
- Paul Dekker, Tom van der Meer, Peggy Schyns en Eefje Steenvoorden. *Crisis in aantocht? Verdiepingsstudie Continu Onderzoek Burgerperspectieven 2008*. Den Haag: scp, 2009.
- Paul Dekker en Josje den Ridder (red.). *Stemming onbestemd. Tweede verdiepingsstudie Continu Onderzoek Burgerperspectieven*. Den Haag: scp, 2011.

Onderzoek in het tweede kwartaal van 2013

Er is een kwartaalenquête gehouden en focusgroeponderzoek gedaan. Het enquêteonderzoek is uitgevoerd door MarketResponse Nederland op een steekproef van personen van 18 jaar en ouder uit zijn bestand ‘De Onderzoek Groep’. Dit onderzoekspanel is samengesteld op basis van telefonische werving en maakt geen gebruik van zelfaanmeldingen. De respondenten ontvangen in principe geen vergoeding. Ook voor deelname aan de cob-enquête is niet betaald. Uit het panel zijn 1939 respondenten van 18 jaar en ouder telefonisch geselecteerd, van wie er 1232 tussen 2 april en 4 mei 2013 de vragenlijst volledig hebben ingevuld (1011 via internet en 221 schriftelijk). De gemiddelde invultijd van de online vragenlijst was 21 minuten. Tenzij anders vermeld zijn in dit rapport de resultaten gewogen op sekse, leeftijd, opleiding en internetgebruik. De weegfactor varieert van 0,5 tot 2,3 en de weegefficiëntie is 90%, resulterend in een effectieve steekproef van 1114. De respondenten beoordeelden de enquête op een schaal van 1-10 met gemiddeld een 7,4; 4% gaf een onvoldoende.

Het focusgroeponderzoek is uitgevoerd door de onderzoeksbureaus Ruigrok|Netpanel en Veldkamp. Ruigrok|Netpanel deed onderzoek onder een groep jongeren (18-34) en een groep ouderen (55+) in Amsterdam op 23 april. Veldkamp deed hetzelfde in Heerenveen op 25 april 2013. De gesprekken bestonden uit een algemene ronde over hoe het gaat met Nederland, het bespreken enkele stellingen over immigratie en een uitgebreidere discussie over de crisis en mogelijke positieve kanten daarvan. De gesprekken duurden ongeveer twee uur. Wat in het voorliggende rapport is vermeld over de focus-

groepen is ontleend aan de onderstaande rapportages van de onderzoeksbureaus en eigen waarneming van de scp-onderzoekers.

Rapporten, beschikbaar op www.scp.nl/publicaties:

- Imre van Rooijen en Petra van Laar, *Onderzoekstechnische verantwoording Burgerperspectieven 2013, 2e kwartaal*. Leusden: MarketResponse, mei 2013 (projectnummer 18607).
- Evelien Besseling en Marit Klooster, *COB-focusgroepen tweede kwartaal 2013: Amsterdam*. Amsterdam: Ruigrok|Netpanel, mei 2013.
- Judith ter Berg en Yolanda Schothorst, *COB-focusgroepen tweede kwartaal 2013: Heerenveen*. Amsterdam: Veldkamp, mei 2013 (projectnummer 5993).

Onderwerpen in voorgaande kwartaalberichten

- 2008|1: mediagebruikers, institutioneel vertrouwen, machteloosheid en Europa;
- 2008|2: levensinstellingen, informatie voor de regering en maatschappelijke participatie;
- 2008|3: werkenden, economische en persoonlijke toekomstverwachtingen;
- 2008|4: basismotivaties, overheidsuitgaven, de crisis en publieke omgangsvormen;
- 2009|1: vrijheid van meningsuiting en Europa;
- 2009|2: opvoeding en gezin en de media over de crisis;
- 2009|3: de economische crisis voor mbo'ers en mkb'ers en politieke onvrede;
- 2009|4: politiek (on-)tevreden en de multiculturele samenleving;
- 2010|1: maatschappelijke tegenstellingen en de relaties tussen jong en oud;
- 2010|2: bezuinigingen en vertrouwen in informatie over klimaat en vaccinatie;
- 2010|3: gevoelens van onveiligheid en internationalisering;
- 2010|4: grip op het leven en de publieke gevolgen van gejaagdheid;
- 2011|1: eurocrisis en vergelijking Denemarken – Nederland;
- 2011|2: Nederland in het buitenland, buitenlands beleid en burgertypen;
- 2011|3: eigen verantwoordelijkheid en groepen mediagebruikers;
- 2011|4: de inrichting van Nederland en sterke punten van Nederland; en
- 2012|1: hoogtepunten en ontwikkelingen in de publieke opinie tussen 2008-2011;
- 2012|2: economische crisis en toekomst, Europa en opleidingsniveaus;
- 2012|3: houdbaarheid van de medische zorg en AOW en wensen voor de formatie;
- 2012|4: vrijwilligerswerk, maatschappelijke tegenstellingen, buitenland, niet-stemmers; en
- 2013|1: protestgeneigdheid en vertrouwen in informatiebronnen.

© Sociaal en Cultureel Planbureau, Den Haag 2013

ISBN 978 90 377 0658 1
ISSN 1876 8598

Sociaal en Cultureel Planbureau
Rijnstraat 50
2515 XP Den Haag
telefoon 070 340 70 00
info@scp.nl
www.scp.nl

Vormgeving:
bureau Stijlzoorg, Utrecht