



Sociaal en Cultureel Planbureau

De hoofdzaken van het Sociaal en Cultureel Rapport 2014



De hoofdzaken van het Sociaal en Cultureel Rapport 2014

Cok Vrooman
Mérove Gijsberts
Jeroen Boelhouwer
(red.)

Journalistieke samenvatting door Karolien Bais

Het Sociaal en Cultureel Planbureau is ingesteld bij Koninklijk Besluit van 30 maart 1973.

Het Bureau heeft tot taak:

- a wetenschappelijke verkenningen te verrichten met het doel te komen tot een samenhangende beschrijving van de situatie van het sociaal en cultureel welzijn hier te lande en van de op dit gebied te verwachten ontwikkelingen;
- b bij te dragen tot een verantwoorde keuze van beleidsdoelen, benevens het aangeven van voor- en nadelen van de verschillende wegen om deze doeleinden te bereiken;
- c informatie te verwerven met betrekking tot de uitvoering van interdepartementaal beleid op het gebied van sociaal en cultureel welzijn, teneinde de evaluatie van deze uitvoering mogelijk te maken.

Het scp verricht deze taken in het bijzonder bij problemen die het beleid van meer dan één departement raken.

De minister van Volksgezondheid, Welzijn en Sport is als coördinerend minister voor het sociaal en cultureel welzijn verantwoordelijk voor het door het scp te voeren beleid. Over de hoofdzaken hiervan heeft hij/zij overleg met de minister van Algemene Zaken; van Veiligheid en Justitie; van Binnenlandse Zaken en Koninkrijksrelaties; van Onderwijs, Cultuur en Wetenschap; van Financiën; van Infrastructuur en Milieu; van Economische Zaken; en van Sociale Zaken en Werkgelegenheid.

Deze publicatie is een bewerking van: C. Vrooman, M. Gijsberts en J. Boelhouwer (red.) (2014). *Vershil in Nederland – Sociaal en Cultureel Rapport 2014*. Den Haag: Sociaal en Cultureel Planbureau.

ISBN 978 90 377 0724 3. Het volledige rapport is beschikbaar via www.scp.nl

© Sociaal en Cultureel Planbureau, Den Haag 2014

scp-publicatie 2014-41

Zet- en binnenwerk: Textcetera, Den Haag

Figuren: Mantext, Moerkapelle

Ontwerp omslag en infographic: bureau StijlZorg, Utrecht

Illustraties omslag: © Ien van Laanen, Geldermalsen

ISBN 978 90 377 0692 5

NUR 740

Voor zover het maken van reprografische verveelvoudigingen uit deze uitgave is toegestaan op grond van artikel 16h Auteurswet 1912 dient men de daarvoor wettelijk verschuldigde vergoedingen te voldoen aan de Stichting Reprorecht (Postbus 3060, 2130 KB Hoofddorp, www.repro-recht.nl). Voor het overnemen van (een) gedeelte(n) uit deze uitgave in bloemlezingen, readers en andere compilatiewerken (art. 16 Auteurswet 1912) kan men zich wenden tot de Stichting PRO (Stichting Publicatie- en Reproductierechten Organisatie, Postbus 3060, 2130 KB Hoofddorp, www.cedar.nl/pro).

Sociaal en Cultureel Planbureau

Rijnstraat 50

2515 XP Den Haag

(070) 340 70 00

www.scp.nl

info@scp.nl

De auteurs van scp-publicaties zijn per e-mail te benaderen via de website. Daar kunt u zich ook kosteloos abonneren op elektronische attendering bij het verschijnen van nieuwe uitgaven.

Inhoud

1	De maatschappelijke ladder	
	Vershil in kapitaalvormen	5
	Het onderzoek	5
	Het theoretisch model	6
	De uitkomsten	7
2	Van herkomst naar verdienste	
	Vershil in opleiding en werk	8
	Enige twijfel over de meritocratie	8
	Onderwijsloopbanen: meer gelijke kansen	8
	Arbeidsmarkt: opener, maar groter verschil in opbrengst van opleidingen	10
	Geen verharding van verschillen in onderwijs en op arbeidsmarkt	10
	Opeenhoping van verschillen	10
3	Rijkelui en armlastigen	
	Vershil in inkomen en vermogen	11
	Vermogensverschil groter dan inkomensverschil	12
	Opeenhoping van verschillen	12
	Rechtvaardigheid van vermogensverschillen	13
	Het voorlopige ongelijk van Piketty	13
4	Mooi, fit en zelfverzekerd	
	Vershil in persoonskapitaal	14
	Ongelijke verdeling	14
	Investeren in persoonskapitaal	15
	Opeenhoping van verschillen	15
5	Onbehagen over Brussel en Den Haag	
	Vershil in politieke opvattingen en houdingen	17
	Geen grotere verdeeldheid	17
	Zes politieke strijdpunten	17
	Politieke onvrede	17
	Verband met kapitaalvormen	18
	Stemintenties en standpunten	18
	Een breder onbehagen	19

6	De elite als splijtzwam	
	Verschil in macht	20
	Gesloten politiek circuit, opener financieel- economische elite	20
	Wie hoort tot de elite?	20
	Waardering van de elite	21
7	Geen <i>age war</i>	
	Verschil tussen leeftijdsgroepen	23
	Jong en oud getroffen door recessie en bezuinigingen	23
	Weinig sociale afstand, geen botsende waarden	25
	Weinig wrijving, groepsidentiteit, organisatie	25
	Geen kloof	25
8	Botsende waarden en de paradox van de integratie	
	Verschil tussen etnische groepen	27
	Hoger opgeleid en vaker werkloos	27
	Versterkende factoren	27
	Discriminatie en ongunstige beeldvorming	28
	Acceptatie en de paradox van de integratie	28
	Sombere verwachtingen	29
9	Een 'zachte' tweedeling	
	Verschil tussen sociale klassen en segmenten	30
	Zes herkenbare groepen	30
	Twee sociale klassen en vier sociale segmenten	33
10	Urgente tegenstellingen	
	Verschil in gradaties	34
	Etnische tegenstellingen zijn zorgelijk	34
	Invloed van persoonskapitaal is onderschat	34
	Scherpe verschillen in politieke onvrede	35
	Dreigende polarisatie op de arbeidsmarkt	35
	Inkomensverschil belangrijker dan vermogensverschil	36
	Geen <i>'age war'</i>	36
	Tot slot	37
	Bijlage	38

1 De maatschappelijke ladder

Verschil in kapitaalvormen

Nu de beschermende rol van de verzorgingsstaat kleiner wordt, bestaat het risico dat verschillen tussen bevolkingsgroepen toenemen. Niet voor niets gaf dit kabinet zijn regeerakkoord als titel 'Bruggen slaan'. Dat wijst op ongerustheid over tegenstellingen. Het regeerakkoord noemt er een paar: 'Tussen Den Haag en de samenleving. Tussen stad en landelijk gebied. Tussen rijk en arm. Tussen jong en oud. Tussen hoog- en laagopgeleiden. Tussen mensen die in elke verandering een uitdaging zien en mensen die vooral bezorgd naar veranderingen kijken.'

In deze editie van het Sociaal en Cultureel Rapport (scr) gaan we na hoe het anno 2014 feitelijk zit met verschillen tussen bevolkingsgroepen. Klopt het dat tegenstellingen verscherpen? Nemen de levenskansen van bepaalde groepen af? Dreigen er conflicten? Welke tegenstellingen ziet de Nederlandse bevolking en waar plaatst men zichzelf op de maatschappelijke ladder?

Het onderzoek

We hebben verbanden onderzocht tussen vele aspecten van het leven: economisch, sociaal, politiek en cultureel. Dat deden we met bestaand en nieuw empirisch materiaal. Voorjaar 2014 is de enquête Verschil in Nederland gehouden onder een representatieve steekproef van bijna 3000 Nederlanders van 18 jaar en ouder. Dat leverde niet alleen gegevens op over inkomen, werk, gezondheid, opleiding en sociale contacten, maar gaf ook inzicht in hoe de bevolking zelf denkt over verschillen en tegenstellingen.

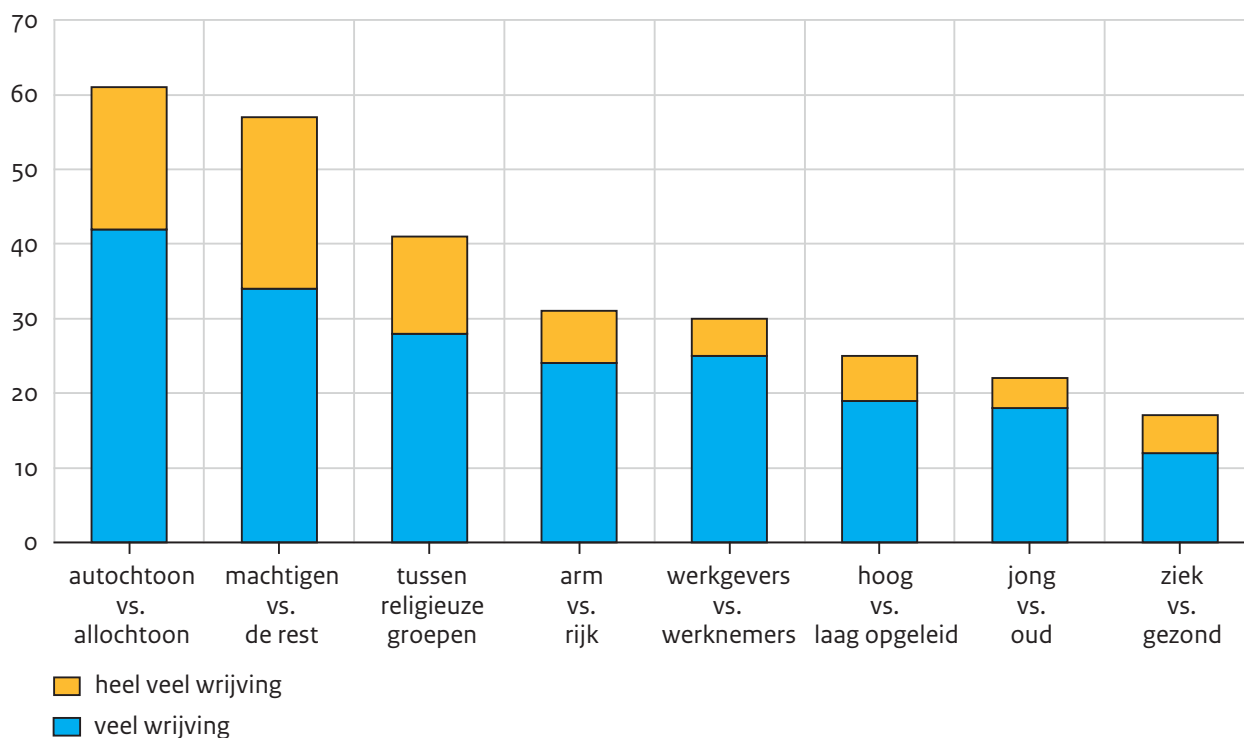
Nieuw materiaal kwam ook uit een experimentele vignettenstudie naar de relatie tussen fysieke en mentale eigenschappen en kansen in het leven. Om meer te achterhalen over 'macht' zijn interviews gehouden met kenners van de Nederlandse elite.

Wrijving

In de enquête hebben we gevraagd tussen welke bevolkingsgroepen men 'wrijving' ziet. Bovenaan staat de tegenstelling tussen autochtone Nederlanders en migrantengroepen: maar liefst 60% van de Nederlandse bevolking ziet veel of zelfs heel veel wrijving. Op korte afstand volgt de tegenstelling tussen de elite en 'de rest'. Op nummer drie staat de tegenstelling tussen religieuze groepen. Misschien speelt hier ook etniciteit mee, gezien de internationale onrust rond de beweging Islamitische Staat en de aantrekkingskracht ervan op sommige Nederlandse jonge moslims. Een op de drie Nederlanders ziet wrijving tussen arm en rijk, en een even zo groot aandeel tussen werkgevers en werknemers. Tussen hoog- en laagopgeleiden, tussen jong en oud en tussen zieke en gezonde burgers wordt minder conflict ervaren.

Figuur 1

Mate waarin wrijving wordt ervaren tussen verschillende groepen in Nederland, bevolking van 18 jaar en ouder, 2014 (in procenten)^a



a Gemeten op een schaal van 1 (helemaal geen wrijving) tot 10 (heel veel wrijving); heel veel wrijving is een score van 9 of 10; veel wrijving een score van 7 of 8.

Bron: scp (ViN'14)

Het theoretisch model

Aan de hand van de wetenschappelijke literatuur is voor dit scr een theoretisch model ontworpen. Daarin hebben mensen vier typen 'kapitaal': hulpbronnen die hun kansen in het leven bepalen. Dit zijn:

- Persoonskapitaal: 'lichaamseigen' kenmerken. Drie subtypen: fysiek kapitaal, mentaal kapitaal en esthetisch kapitaal (aantrekkelijkheid door uiterlijke verschijning of uitstraling).
- Economisch kapitaal: de materiële hulpmiddelen. Vier subtypen: opleiding, beroep, inkomen en financieel vermogen.
- Cultureel kapitaal: culturele aspecten die sociale posities markeren. Drie subtypen: taal en communicatie (waaronder talenkennis en digitale vaardigheden); smaken, voorkeuren, culturele kennis en disposities (een hedonistische of een ascetische leefstijl, naar een balletvoorstelling of naar een voetbalwedstrijd gaan); en symbolische waarden (reputaties, beroemdheid, titels, eretekenen).

- Sociaal kapitaal: relaties met andere mensen. Twee subtypen: netwerken voor sociale steun (hulp van vrienden, buren of familie) en netwerken voor instrumentele steun (contacten die nuttig zijn voor bepaalde doelen, zoals een nieuwe baan of functie).

Als bevolkingsgroepen systematisch van elkaar verschillen in deze kapitaalvormen en hun subtypen, kunnen we spreken van maatschappelijke segmentatie.

De segmentatie is groter naarmate:

- het verschil tussen de bevolkingsgroep met het hoogste en het laagste kapitaal groter is;
- er minder bevolkingsgroepen naar kapitaal te onderscheiden zijn;
- de kapitaalverhoudingen tussen de bevolkingsgroepen weinig fluctueren;
- bevolkingsgroepen op alle kapitaalladders en subtypen dezelfde positie innemen.

Daarnaast zijn er factoren die de maatschappelijke segmentatie versterken. Dat gebeurt als bevolkingsgroepen:

- zich sterk met de eigen groep identificeren;
- over en weer afwijkende opvattingen, waarden, ideologieën en gedragspatronen hebben;
- sociaal en ruimtelijk gescheiden zijn, waardoor ze weinig of zelfs vijandig contact hebben;
- wettelijk andere rechten en plichten hebben;
- zich organiseren en deel uitmaken van of invloed hebben op de besluitvormende elite.

De uitkomsten

De volgende hoofdstukken laten zien wat de uitkomsten zijn van het onderzoek naar verschil in opleiding, in inkomen en vermogen, in persoonskapitaal, in politiek-culturele opvattingen, in macht, tussen leeftijdsgroepen en tussen etnische groepen. In hoofdstuk 9 stellen we vast of in de bevolking inderdaad segmenten te onderscheiden zijn die systematisch beter of slechter af zijn dan de andere. We sluiten af met de meest urgente tegenstellingen en wat daaraan te doen is.

2 Van herkomst naar verdienste

Verschil in opleiding en werk

Meritocratisering houdt in dat maatschappelijke posities minder afhankelijk worden van het milieu van herkomst en meer van de eigen verdienste: iemands talenten, behaalde opleiding en inzet. In het positieve scenario neemt de openheid van de samenleving toe, doordat het onderwijs iedereen, ongeacht milieu, gelijke kansen biedt. In het negatieve scenario volgen op die grotere openheid nieuwe tegenstellingen tussen hoger- en lageropgeleiden. Mensen kiezen vaak een partner met dezelfde opleiding, en de talenten van hun kinderen zijn voor een deel erfelijk bepaald. Succes in het onderwijs, en daardoor ook in maatschappelijke positie, gaat dan sterk afhangen van het opleidingsniveau van de ouders, zodat er een nieuwe segmentatie in 'cognitieve klassen' ontstaat.

Enige twijfel over de meritocratie

Burgers vinden zelf een goede opleiding, hard werken, ambitie en talent doorslaggevend voor wat men in het leven kan bereiken, niet iemands afkomst (figuur 2). Vanaf de jaren negentig wordt de eigen verdienste echter wel minder vaak belangrijk gevonden. Het eigen netwerk (de juiste mensen kennen, relaties hebben in de politiek) werd volgens de burgers juist vaker van belang. Dit duidt op enige twijfel over de meritocratie.

Onderwijsloopbanen: meer gelijke kansen

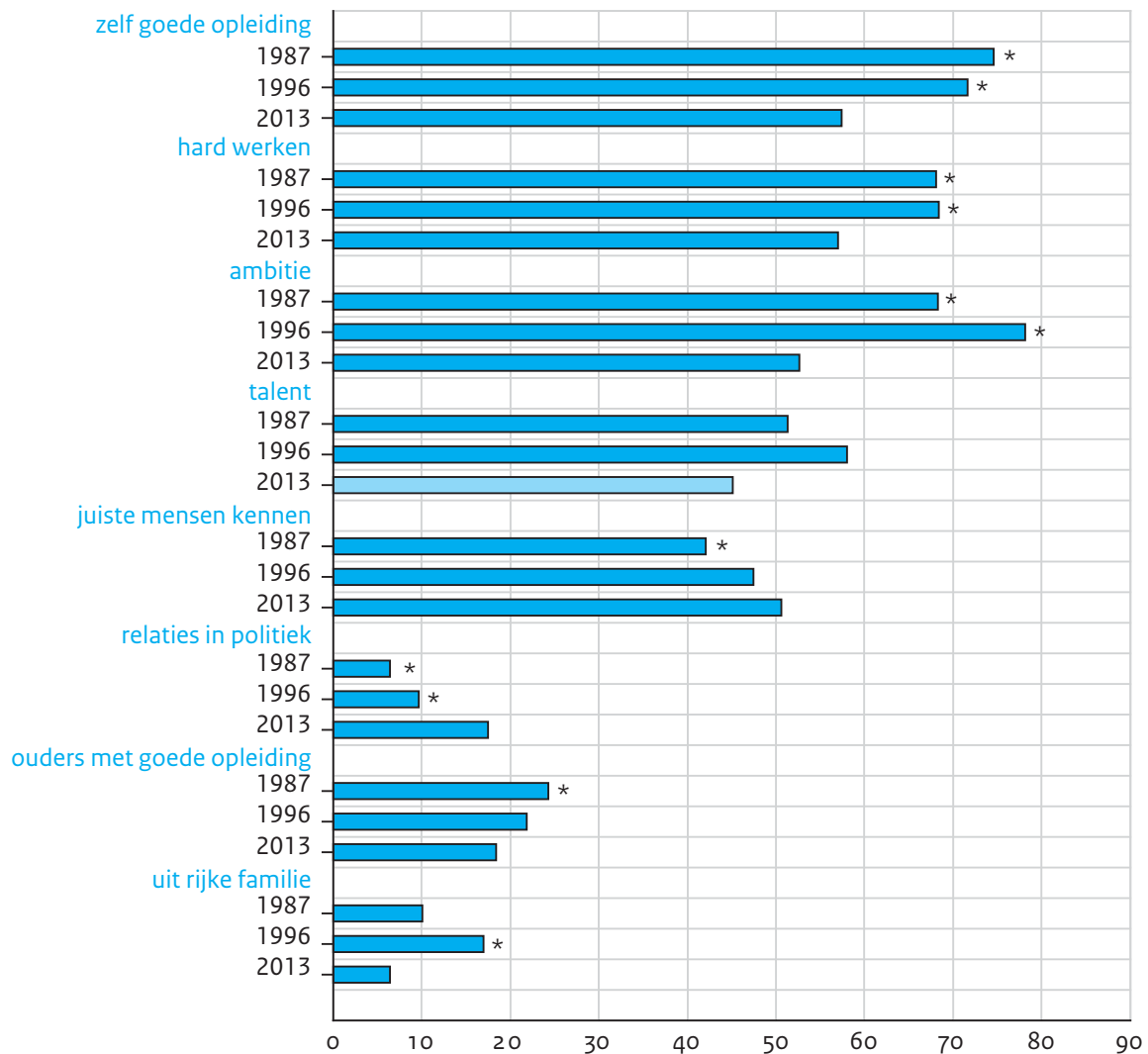
Die twijfel is niet terecht. In de loop der tijd werd het opleidingsniveau dat mensen bereiken minder afhankelijk van het milieu van herkomst. Wel is het verband nog steeds sterk, en is het niet zeker of de dalende trend de laatste jaren heeft doorgezet.

In het *basisonderwijs* deed meritocratisering zich vooral voor bij migrantenkinderen. Hun achterstand liep de laatste decennia behoorlijk terug, maar het verschil met de autochtoon-Nederlandse leerlingen blijft groot. Aan het eind van het basisonderwijs zijn er nog steeds grote verschillen in de prestaties van kinderen met laagopgeleide en hoogopgeleide ouders, en die vroege verschillen zijn bepalend voor hun verdere schoolloopbaan. Bij de *overgang naar het voortgezet onderwijs* stemt het schooladvies tegenwoordig meestal overeen met de prestaties. Toch krijgen autochtoon-Nederlandse kinderen nog steeds een iets te laag schooladvies als ze laagopgeleide ouders hebben en een te hoog schooladvies als hun ouders hoogopgeleid zijn. Tijdens het *voortgezet onderwijs* worden de milieuverschillen weer wat groter, onder andere doordat leerlingen uit lagere milieus vaker teruggaan naar een lager schooltype ('afstromen'). Bij de *overgang naar het hoger onderwijs* werkt het milieu van herkomst vooral door in de niveaukeuze: jongeren uit de lagere milieus kiezen wat vaker voorzichtig (hbo in plaats van universiteit). Dat geldt niet voor de groeiende groep migrantenkinderen, die vaak voor de hoogst mogelijke tertiaire opleiding kiezen.

Het meritocratische eindpunt van de ontwikkeling naar meer gelijke kansen is waarschijnlijk nog niet bereikt. Tegelijkertijd is de resterende invloed van omgevingsfactoren mogelijk hardnekkiger dan vroeger, omdat het gaat om moeilijk te beïnvloeden factoren binnen gezinnen, en niet om externe factoren zoals de financiële toegankelijkheid van opleidingen.

Figuur 2

Vindt bepaalde aspecten absoluut of erg noodzakelijk voor vooruitkomen in het leven, bevolking van 18-64 jaar, 1987-2013 (in procenten)^{a, b}



a * betekent significant verschil ($p < 0,01$) tussen 1987, respectievelijk 1996 enerzijds en 2013 anderzijds.

Het aantal waarnemingen per jaar lag tussen 671 (in 1996) en 1348 (in 1987). De gegevens uit de verschillende jaren zijn herwogen naar geslacht, leeftijd en opleidingsniveau.

b In 2013 is niet naar het aspect 'talent' gevraagd. Dit percentage is geschat aan de hand van een enquête uit 2014 met dezelfde vragen maar andere antwoordmogelijkheden. Toetsen op significantie was, omdat het om een schatting gaat, niet mogelijk.

Bron: scp (cul/ISSP'87); uu (Sociale ongelijkheid in Nederland'96) en vu (ISSP'09('13))

Arbeidsmarkt: opener, maar groter verschil in opbrengst van opleidingen

Op de arbeidsmarkt is het verband tussen de posities van ouders en die van hun kinderen sterk geslonken; een trend die nog steeds doorzet. De invloed van milieu is inmiddels klein en geldt vooral de eerste baan; voor de latere loopbaan doet afkomst er al lang niet meer toe. Wel ligt het beroepsniveau van mensen uit een beter milieu nog steeds iets hoger dan dat van mensen met hetzelfde opleidingsniveau uit een lager milieu.

Tegelijkertijd zijn de verschillen in opbrengst van opleidingen op de arbeidsmarkt gegroeid. De voorsprong van hoogopgeleiden is de laatste twintig jaar iets groter geworden, niet in beroepsniveau maar wel in uurloon en doorgroeimogelijkheden. Het aantal tijdelijke en flexibele contracten neemt sinds een kleine tien jaar toe op alle opleidingsniveaus, maar minder bij hoogopgeleiden. Sinds 2004/2005 is de kans op werkloosheid bij hoogopgeleiden beduidend lager dan bij middelbaar opgeleiden, terwijl het verschil vóór de 'interne-trecessie' klein was. Een goed opleidingsniveau is dus steeds belangrijker geworden op de arbeidsmarkt.

Geen verharding van verschillen in onderwijs en op arbeidsmarkt

Samen met de grotere gelijkheid van onderwijskansen betekent dit dat de gevreesde verharding zich niet aftekent. Arbeidsmarkt en onderwijs zijn beide 'opener' geworden ten opzichte van het milieu van herkomst. Het merendeel van de Nederlandse bevolking vindt ook dat iedereen met aanleg en inzet ver kan komen in het onderwijs, zij het met iets meer aarzeling bij de lageropgeleiden. Tegelijkertijd vindt een meerderheid dat de kosten van hoger onderwijs een belemmering zijn voor jongeren uit gezinnen met weinig inkomen. Lager- en middelbaar opgeleiden zijn het daar meer mee eens dan hogeropgeleiden.

Opeenhoping van verschillen

Ook buiten de arbeidsmarkt zijn er verschillen tussen lager- en hogeropgeleiden. Het netwerk van hogeropgeleiden is breder en gevarieerder. Doordat er meer vrouwen zijn die hbo of universiteit hebben afgerond, hebben hoogopgeleiden vaker dan vroeger een partner met hetzelfde opleidingsniveau. Hierdoor cumuleren kapitaalvoordelen op het niveau van huishoudens. Daarnaast zijn er grote en hardnekkige gezondheidsverschillen tussen lager- en hogeropgeleiden. Maar volgens de burgers zelf komen lager- en hogeropgeleiden niet in een conflict tegenover elkaar te staan.

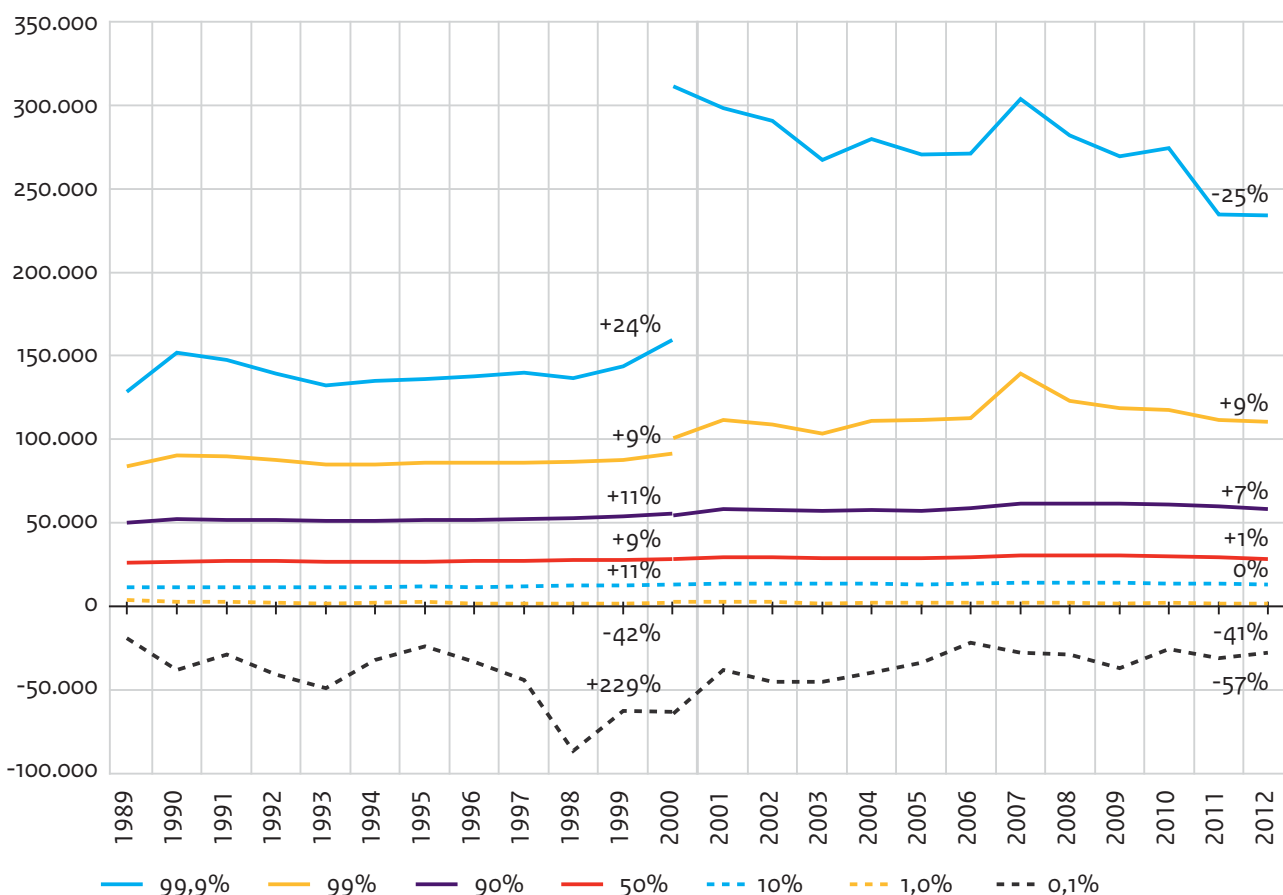
3 Rijkelui en armlastigen

Verschil in inkomen en vermogen

Groeit de segmentatie in termen van inkomen en vermogen in Nederland? Worden de rijken steeds rijker en de armen steeds armer? Om met die laatste vraag te beginnen: het antwoord is 'nee'. Nederland kent weliswaar ongelijkheid in vermogen, maar die kloof is de laatste tien jaar niet verbreed. De totale verdeling van inkomens is evenmin ongelijker geworden, maar er zijn wel uiteenlopende ontwikkelingen per inkomensgroep. De hogere inkomens, behalve de allerhoogste groep, zijn sinds 2000 sterker gestegen dan de doorsnee en lagere inkomens (zie figuur 3). De sterkere inkomensgroei 'pal onder de top' komt vooral door de groei van het aantal zelfstandigen.

Figuur 3

Besteedbaar huishoudensinkomen (prijsspeil 2012) naar een aantal percentielgrenzen in de inkomensverdeling, 1989-2012



Bron: CBS (IPO'89-'12) SCP-bewerking

Vermogensverschil groter dan inkomensverschil

De inkomensverschillen zijn in Nederland veel kleiner dan de vermogensverschillen: de onderste 60% van de bevolking beschikt over 35% van het totale besteedbaar inkomen, maar over slechts 1% van het vermogen. Dat komt doordat vrijwel ieder huishouden een inkomen uit loon, winst, uitkering of pensioen heeft, terwijl een groot deel van de bevolking geen of nauwelijks vermogen heeft. Negatieve vermogens (leningen bij commerciële kredietverstrekkers, huizen met een negatieve overwaarde) komen vooral voor bij de wat hogere inkomens. De laagste inkomens zijn in de ogen van banken niet kredietwaardig en dus aangewezen op leningen bij familie en vrienden, die we in de statistieken niet terugvinden.

In het eigenwoningbezit nam de scheefheid de laatste tien jaar toe: steeds meer huurders in de sociale huursector behoren tot de lagere inkomens en steeds meer huiseigenaren behoren tot de midden- en hogere inkomens.

Rijk en arm

De 500 allerrijksten volgens het zakenblad Quote uit 2013 vormen 0,01% van de bevolking, maar bezitten bijna 10% van het totale vermogen in Nederland (ongeveer 113 miljard euro). Maar binnen die groep zijn grote verschillen: de top tien heeft een gezamenlijk vermogen van 24,5 miljard euro, 450 keer zo veel als dat van de tien hekkensluiters (54 miljoen euro). Om een fiks vermogen op te bouwen moet je ondernemer zijn of uit een ondernemersfamilie stammen; mensen in loondienst komen op de lijst niet voor. De weinige superrijke vrouwen hebben hun geld meestal geërfd.

Tegenover de 500 zeer rijken staan vele mensen met een klein inkomen en zonder noemenswaardig vermogen. Op grond van het 'niet-veel-maar-toereikend'-criterium zijn in 2012 meer dan 1,2 miljoen mensen (bijna 8% van de Nederlandse bevolking) arm. 14% van de Nederlandse huishoudens vindt het moeilijk om rond te komen, doordat zij voor een hoge huur staan, veel geld kwijt zijn aan gezondheidszorg of plotseling sterk in inkomen achteruit gaan.

Opeenhoping van verschillen

Mensen die het financieel ruimer hebben, zijn ook bij de drie andere kapitaalvormen beter af: ze zijn gezonder en aantrekkelijker (persoonlijk kapitaal), hebben meer sociale contacten (sociaal kapitaal) en een luxere leefstijl (cultureel kapitaal). Hier doet zich duidelijk een cumulatie van hulpbronnen voor.

Maakt geld ook gelukkig? Inderdaad. Mensen met een hoog inkomen, veel vermogen en een (dure) woning bekijken hun leven positiever dan mensen met een lager inkomen. De meerderheid van de Nederlanders vindt dat de economische ongelijkheid moet afnemen. Maar de weerstand tegen vermogensverschillen is iets kleiner dan die tegen inkomensverschillen.

Rechtvaardigheid van vermogensverschillen

Voor hun oordeel over de rechtvaardigheid van vermogensverschillen maakt het voor Nederlanders veel uit hoe het vermogen is vergaard. Rijk worden door hard werken, slim zakendoen of een erfenis is volgens de meesten volkomen terecht; over de rijkdom van een soapacteur of voetballer oordeelt men veel negatiever.

Veruit de meeste mensen vinden het onrechtvaardig als goede gezondheidszorg, beter onderwijs en politieke invloed afhankelijk zijn van iemands vermogen; de rijken zelf hebben veel minder bezwaar tegen deze vormen van ongelijkheid. Dat rijke mensen vaker op vakantie gaan of een mooier huis hebben, roept bij de Nederlandse bevolking weinig negatieve reacties op.

Al met al ziet men de sociaaleconomische verschillen in Nederland kennelijk niet als een probleem, zolang de rijken hun geld maar 'eerlijk verdiend' hebben en niet ten koste van 'de kleine man'.

Het voorlopige ongelijk van Piketty

Ondanks de betrekkelijk laconieke houding van de bevolking over vermogensverschillen en de beperkte dynamiek in zowel inkomens- als vermogensverschillen, was economische ongelijkheid in 2014 een veelbesproken onderwerp. Dat kwam mede door de voorspelling van de Franse econoom Thomas Piketty dat de vermogensverschillen in deze eeuw onvermijdelijk groeien en sterk bepalend worden voor de levenskansen. In Nederland is de ongelijkheid in het vrije vermogen sinds de eeuwwisseling echter nog niet toegenomen. Bovendien blijkt uit onze analyses dat in Nederland het inkomen wel op zichzelf bepalend is voor de toegang tot andere hulpbronnen en voor de levensuitkomsten, maar het vrije vermogen nauwelijks.

4 Mooi, fit en zelfverzekerd

Verschil in persoonskapitaal

Persoonskapitaal is een hulpbron die een individu kan inzetten om levensdoelen te bereiken en zich staande te houden bij tegenslagen. Het gaat om fysiek kapitaal, zoals kracht, lenigheid en uithoudingsvermogen, maar ook om mentaal kapitaal, zoals zelfvertrouwen en een positief zelfbeeld, en om esthetisch kapitaal, zoals uitstraling en aantrekkelijkheid. Voor het eerst in Nederland is materiaal verzameld om aantrekkelijkheid, fysieke en mentale gezondheid in relatie te brengen met levenskansen en -uitkomsten.

Ongelijke verdeling

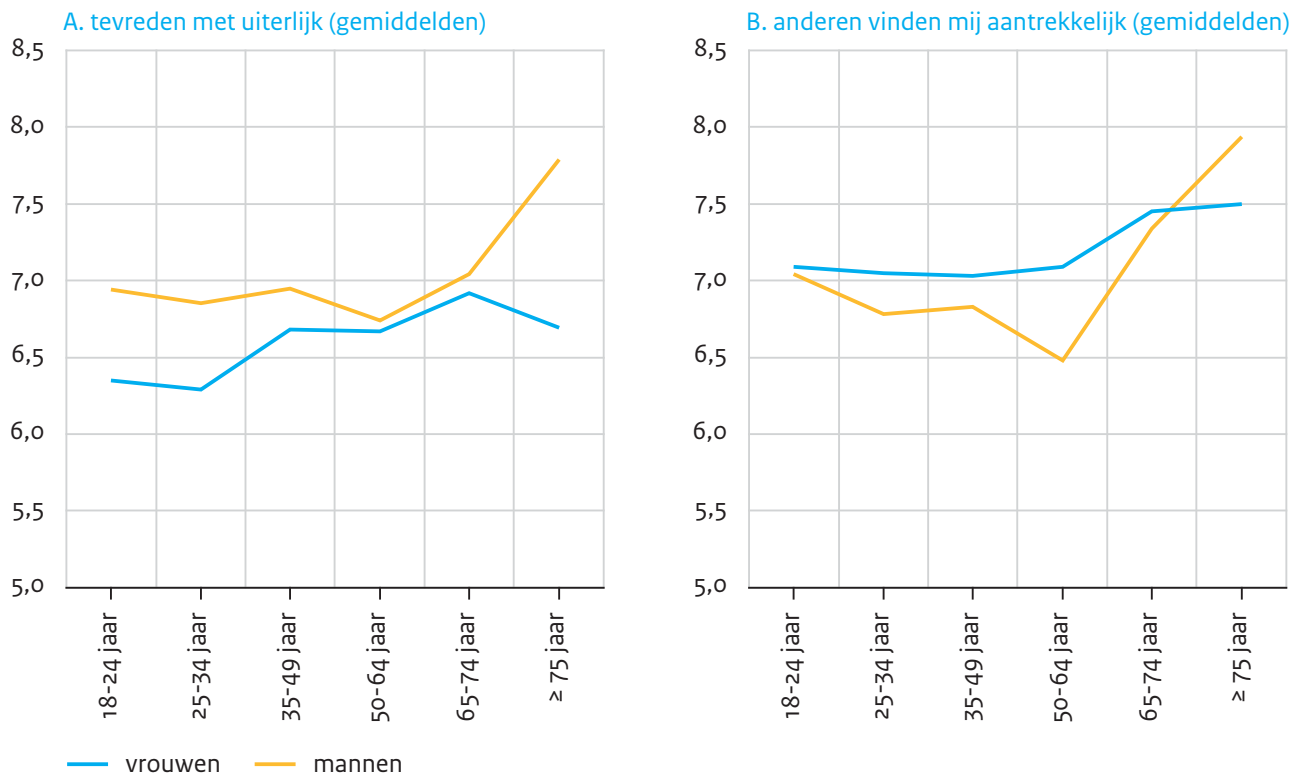
Fysiek kapitaal is uiteraard ongelijk verdeeld in de bevolking. Ouderen voelen zich minder gezond en hebben bijvoorbeeld vaker moeite met trappenlopen dan jongeren. Ook mentaal kapitaal kent een leeftijdsaspect, maar dan andersom: naarmate mensen ouder worden neemt het zelfvertrouwen toe; bij vrouwen neemt het weer af na hun 75ste. Daarnaast hebben mannen meer zelfvertrouwen dan vrouwen.

Over de verdeling van esthetisch kapitaal in de Nederlandse bevolking is nog niet veel bekend. We hebben een eerste verkenning gedaan. Als we afgaan op hoe aantrekkelijk mensen zichzelf vinden en hoe ze denken dat anderen daarover oordelen, blijkt het esthetisch kapitaal in het algemeen te stijgen naarmate men ouder wordt, vooral bij mannen boven de 50 jaar (figuur 4). Vrouwen jonger dan 35 jaar zijn het minst tevreden met hun eigen uiterlijk. Op bijna iedere leeftijd zijn mannen vaker tevreden over hun uiterlijk dan vrouwen, maar denken ze minder vaak dan vrouwen dat anderen hen met goedkeuring bekijken.

Met de *Body Mass Index* hebben we een objectieve maatstaf die we kunnen afzetten tegen het subjectieve beeld van mensen. Dat zelfbeeld strookt regelmatig niet met de werkelijkheid. Van de mannen die tevreden zijn met hun lichaam heeft 36% (ernstig) overgewicht, terwijl dat bij de vrouwen slechts 14% is. Vrouwen achten zich veel vaker dan mannen (45% tegenover 30%) te dik, terwijl ze objectief een normaal gewicht hebben.

Figuur 4

Tevredenheid met het uiterlijk (A) en waargenomen aantrekkelijkheid volgens anderen (B),^a naar leeftijd en geslacht, bevolking van 18 jaar en ouder, 2014 (in gemiddelden)^b



a A: 'Ik vind mijn uiterlijk zoals het is precies goed.' B: 'De meeste andere mensen vinden mij er goed uitzien.'

b Score op een schaal van 0 (zeer mee oneens) tot 10 (zeer mee eens).

Bron: scp (ViN'14)

Investeren in persoonskapitaal

Vrouwen investeren meer in hun fysieke, mentale en esthetische kapitaal dan mannen: voor hen is het vaker een reden om aan lichaamsbeweging, diëten en mentale ontspanningsoefeningen te doen en nieuwe kleren te kopen. Jongeren scoren op de meeste van deze punten ook hoger dan ouderen, maar ze doen niet vaker ontspanningsoefeningen. Mensen met een lage opleiding doen minder vaak met het oog op hun persoonskapitaal aan sport en fitness of aan een nieuwe garderobe. Hogere inkomens leggen het accent op sport, fitness en verantwoorde voeding, terwijl in de laagste inkomensklasse – waarin o.a. veel studenten – ontspanningsoefeningen vaker voorkomen.

Opeenhoping van verschillen

Mensen met veel persoonskapitaal zijn hoger opgeleid, belanden in de betere beroepen en verdienen meer. Die samenhang komt voor op alle drie de subtypen van persoonskapitaal. Mensen met veel zelfvertrouwen hebben een grotere kans op een hoog inkomen, mensen

met fysieke beperkingen een lagere. Mensen met meer persoonskapitaal hebben ook meer sociale contacten en zijn tevredener met het leven. Ook lengte doet er toe: hoe langer men is, des te hoger het functieniveau, ongeacht geslacht, leeftijd of etniciteit. Elke centimeter lengte extra verhoogt de kans op een hoog inkomen met 5% en verkleint de kans op een laag inkomen met eveneens 5% (beide ten opzichte van de kans op een middeninkomen). Langere mensen zijn vaker tevreden met het leven dan minder lange mensen.

Over het algemeen hebben mannen een hoger persoonskapitaal dan vrouwen. Mannen voelen zich fitter, hebben meer zelfvertrouwen, een positiever zelfbeeld en zijn tevredener met hun uiterlijk (ook al zijn ze objectief vaak te dik). Jongere mannen hebben meer persoonskapitaal dan oudere; bij de vrouwen is dat verschil kleiner. Hoogopgeleiden zijn fysiek fitter en hebben minder vaak overgewicht, maar ze zijn niet speciaal mentaal fitter of meer overtuigd van hun aantrekkelijkheid.

Mensen boven en onder aan de ladder van het persoonskapitaal verschillen nogal in de mate van succes in het leven. Cumulatie van verschillen in fysiek, mentaal en esthetisch kapitaal zorgt voor vergroting van de afstand tussen deze groepen. Terwijl de mensen met veel persoonskapitaal voor het merendeel zeer tevreden zijn met hun leven, geldt dit voor mensen met minder persoonskapitaal voor slechts een minderheid.

Een vignettenstudie

Om te zien hoe persoonskapitaal meespeelt bij een baan krijgen, vrienden maken of hulp krijgen, hebben we een experimentele vignettenstudie uitgevoerd. Eerst moesten respondenten van 75 portretfoto's met een fictieve naam, etniciteit en leeftijd een oordeel geven over het uiterlijk, variërend van zeer knap of aantrekkelijk tot lelijk. De 48 foto's met de meest stabiele scores zijn verdeeld in drie groepen: relatief knap, gemiddeld en relatief lelijk. Elke groep bevatte acht foto's van mannen en acht van vrouwen, met een vrijwel gelijke verdeling naar leeftijd en etniciteit.

Ruim 1600 respondenten is vervolgens gevraagd vier rollen aan te nemen: eigenaar van een kantoor- en boekhandel op zoek naar een nieuwe verkoopmedewerker, eigenaar van een consultancybureau op zoek naar een nieuwe consultant, iemand die door een buur wordt uitgenodigd voor een etentje om kennis te maken en iemand die gevraagd wordt 25 euro te lenen aan een werkloos geraakte buurtgenoot. Bij elke rol krijgen ze vijf vignetten te zien met steeds één van de eerder geselecteerde foto's en naam van de kandidaat en kenmerken als leeftijd, etniciteit, zelfvertrouwen, lichamelijke beperkingen, opleidingsniveau, aantal jaren werkervaring en beroep. Naast de volgorde van voorkeur moesten respondenten aangeven wie absoluut niet in aanmerking zou komen.

Veel esthetisch kapitaal hebben blijkt in alle rollen voordelig. Het nadelige effect van weinig kapitaal is ook nog eens groter dan het voordelige effect van veel kapitaal. Het belang van mentaal en fysiek kapitaal is ook groot, maar varieert naar de situatie. Weinig zelfvertrouwen verkleint heel sterk de kans op een baan, maar minder een mogelijke vriendschapsrelatie en niet de kans op hulp. Lichamelijke beperkingen zijn zeer nadelig voor de kans op een baan, maar veel minder voor het aangaan van vriendschapsrelaties en niet voor het ontvangen van steun.

De 'zuivere' effecten van persoonskapitaal – vooral het esthetische aspect ervan – op werk, vriendschap en hulp zijn vaak sterker dan die van klassieke factoren als beroepservaring, opleidingsniveau, etnische herkomst en geslacht.

5 Onbehagen over Brussel en Den Haag

Verschil in politieke opvattingen en houdingen

Dat bevolkingsgroepen over veel onderwerpen van mening verschillen is allerm minst nieuw en ook niet problematisch. Een probleem ontstaat wel als voorstanders van bepaalde opvattingen politiek strijdvaardig zijn, terwijl tegenstanders morrend aan de zijlijn blijven. Nog groter wordt het probleem als de strijdvaardigen vooral te vinden zijn in bevoorrechte groepen. Dan komen de idealen van democratische gelijkheid in de knel en kunnen gevoelens van miskening een bron van spanningen zijn. We onderzoeken enkele actuele politieke strijdpunten.

Geen grotere verdeeldheid

Om te beginnen: de politieke verdeeldheid in de bevolking is sinds 1970 zeker niet over de gehele linie gegroeid. Euthanasie raakte breder geaccepteerd en autoritaire opvattingen (voor de doodstraf, voor sterke leiders en voor een traditionele rol van de vrouw) werden zeldzamer. Over de gehele bevolking gezien veranderde de steun voor inkomensnivellering niet, maar dat komt door twee ontwikkelingen die elkaar opheffen. Laagopgeleiden (een slinkende groep) werden vaker pro-nivellering, terwijl hoogopgeleiden (een groeiende groep) meer anti-nivellering werden. Over een kwestie als 'Europa' nam de verdeeldheid tussen laag- en hoogopgeleiden de afgelopen 40 jaar toe.

Zes politieke strijdpunten

Hoe denken Nederlanders anno 2014 over zes politieke strijdpunten: de Europese eenwording, inkomensnivellering, euthanasie, de multiculturele samenleving, meer eigen verantwoordelijkheid van de burger en de afweging tussen natuur en milieu? Grote overeenstemming bestaat er bij euthanasie: 85% van de ondervraagden is voor toestaan. Minder uitgesproken is dat bij nivellering: 52% voor, 12% tegen. Bij de andere kwesties is de onenigheid groter. De minste overeenstemming bestaat er over 'Europa', maar dat betekent nog geen sterke politieke tegenstelling.

Behalve bij euthanasie – kennelijk een geïsoleerde ethische kwestie – hangen de oordelen wel samen. Wie voor nivellering is, heeft ook een voorkeur voor meer overheidsverantwoordelijkheid. Wie tegen de multiculturele samenleving is, is ook vaker tegen verdere Europese eenwording.

Politieke onvrede

We hebben bekeken of de standpunten van mensen iets te maken hebben met hun tevredenheid met het politieke bedrijf. Dan blijkt dat mensen die negatief staan tegenover Europa en migranten ook ontevreden zijn met de politiek. Ze vinden vaker dat de politiek

onvoldoende luistert, dat mensen zoals zij geen invloed hebben en politici niet geven om de mening van mensen zoals zij. Ook mensen die pro-nivellering en pro-overheidsverantwoordelijkheid zijn, hebben minder vertrouwen in de politiek. Politieke onvrede verschilt sterk naar opleidingsniveau: hogeropgeleiden zijn veel tevredener met het politieke bedrijf dan lageropgeleiden.

Verband met kapitaalvormen

Maar nu de hamvraag: hangt politieke onvrede samen met economisch, cultureel, sociaal en persoonskapitaal? Het verband is het sterkst met economisch en cultureel kapitaal. Mensen met een laag opleidings- en beroepsniveau en een weinig luxe leefstijl zijn vaak zeer ontevreden over de politiek; hun tegenpolen zijn juist vaak tevreden. Dat hogeropgeleiden meer vertrouwen hebben in de politiek komt misschien ook doordat ze zien dat mensen zoals zichzelf ('ons soort mensen') de touwtjes in handen hebben. Mensen hebben namelijk meer vertrouwen in de politiek naarmate ze zichzelf meer rekenen tot invloedrijke groepen.

Kapitaalvormen die ook, maar zwakker, met onvrede samenhangen zijn sociaal kapitaal (vooral het aantal professionals in het netwerk) en persoonskapitaal (vooral een positief zelfbeeld en je gezond voelen).

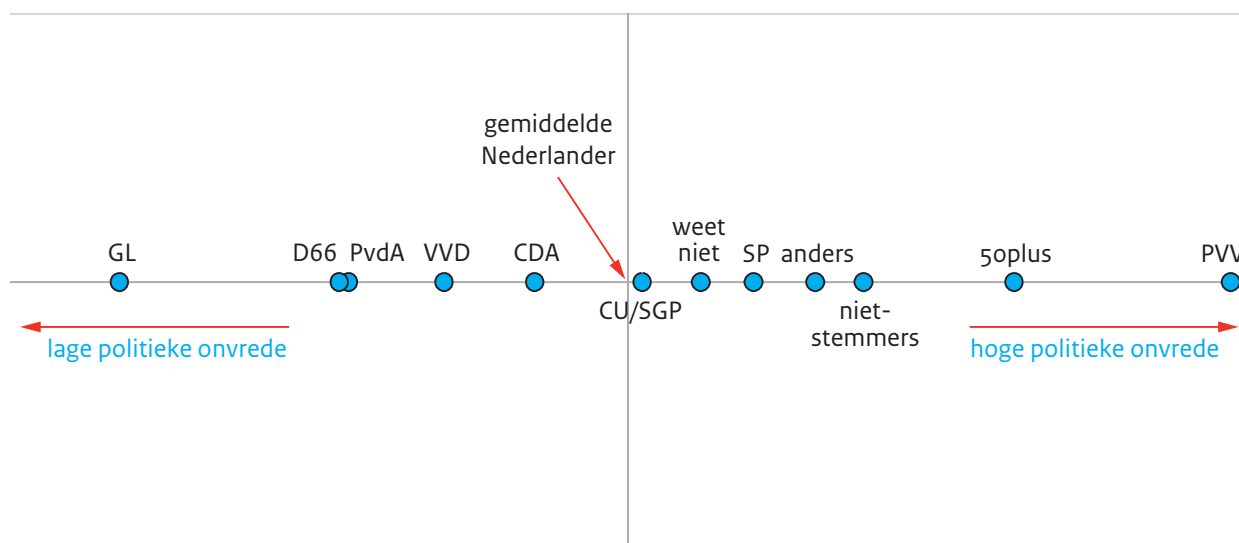
Stemintenties en standpunten

Grote politieke onvrede kan gaan broeien als mensen zich afkeren van het politieke bedrijf. Helaas hebben we weinig gegevens over politieke participatie. Wel weten we of mensen gaan stemmen en op welke partij. Van de mensen met het meeste vertrouwen in de politiek stemt de meerderheid op GroenLinks, D66 of vvd; van de mensen met de grootste politieke onvrede stemt de meerderheid op pvv, sp, 50Plus of helemaal niet.

We weten ook hoe mensen denken over twee manieren om het land te besturen: met sterke leiders en met meer directe democratie. De steun voor sterke leiders én voor directe democratie is aanzienlijk groter bij mensen met de meeste politieke onvrede. De helft van hen wil beide; bij de mensen met de minste politieke onvrede is dat slechts 6%. De combinatie van wensen kan betekenen dat men er van uitgaat dat sterke leiders meer kunnen doen om burgerwensen te realiseren, een overtuiging die bij uitstek 'populistisch' is. Naarmate mensen meer voor directe democratie zijn, hebben ze niet alleen minder vertrouwen in de politiek, maar ook in hun medemens.

Figuur 5

Stemintenties naar politieke onvrede, bevolking van 18 jaar en ouder, 2014 (in gemiddelde onvredescores)



Bron: scp (ViN'14)

Een breder onbehagen

Politiek zeer ontevredenen zien aanzienlijk vaker veel wrijving tussen bevolkingsgroepen dan mensen met de minste politieke onvrede. Bij wrijving tussen machthebbers en de rest van de bevolking is dat respectievelijk 70% en 15% en bij wrijving tussen autochtone Nederlanders en niet-westerse migranten 60% en 22%. Dat kan erop wijzen dat politieke onvrede is ingebed in een breder maatschappelijk onbehagen.

6 De elite als splijtzwam

Verschil in macht

Ook in een parlementaire democratie zijn er groepen die beschikken over meer vormen van kapitaal, beter toegang hebben tot de macht en daardoor beter hun belangen kunnen behartigen, bleek al uit figuur 2. We concentreren ons op de machtselite: mensen wier beslissingen effect hebben op het leven van veel mensen.

Gesloten politiek circuit, opener financieel-economische elite

De Nederlanders zelf denken vaker dan vroeger dat 'de juiste mensen kennen' en 'relaties in de politiek hebben' ertoe doen om vooruit te komen in het leven. Feitelijk is het politieke circuit de afgelopen decennia 'geslotener' geraakt. Wie geen lid is van een politieke partij heeft weinig kans op een benoeming tot burgemeester, commissaris van de Koning of lid van de Raad van State. Niet alleen zijn bijna alle burgemeesters lid van een landelijke partij, maar ook nagenoeg altijd van een partij die ooit in de regering zat.

De financieel-economische elite werd juist 'opener'. Grote Nederlandse bedrijven hebben steeds vaker een buitenlandse directeur. Het old boys network heeft aan kracht ingeboet, ook door de verschijning van meer vrouwen aan de top. Van de nieuw benoemde vrouwelijke bestuurders is overigens ruim de helft uit het buitenland afkomstig, twee keer zoveel als bij de mannen.

Wie hoort tot de elite?

Volgens de bevolking behoren vooral mensen die toonaangevend zijn in de economie, politieke bestuurders en mensen van adel tot de elite. Daar vlak achter volgen de topwetenschappers. Sporters, tv-presentatoren en beroemdheden in kunst en cultuur beschouwt men duidelijk minder vaak als elite. Deze oordelen zijn niet sterk gebonden aan bepaalde bevolkingsgroepen. Mannen wijzen wat vaker toonaangevende mensen in de economie aan en vrouwen wat vaker de adel. Ouderen iets vaker mensen uit de top van wetenschap en cultuur en minder vaak sporters en adel. Hogeropgeleiden rekenen wel opvallend minder vaak tv-presentatoren, sporters en adel tot de elite.

Hoe vindt de Nederlandse bevolking dat de elite zich onderscheidt van de rest van de bevolking? Kort gezegd: de elite, dat zijn mensen die veel invloed hebben, belangrijke beslissingen nemen en rondrijden in dure auto's. Als beroepen noemt men directeurs, politici en topbestuurders. Ook het Koninklijk Huis wordt vaak met het woord 'elite' geassocieerd. Veel minder geldt dit voor schrijvers, wetenschappers of kunstenaars. Nederlanders denken dus vooral aan mensen met macht. Wie tot de elite behoort is 'machtig', 'rijk', 'van adel', 'invloedrijk' en 'succesvol'.

À propos...

We hebben zeven mensen geïnterviewd die horen tot de elite of daar veel van weten. Volgens hen is de elite de laatste jaren opener en meritocratischer is geworden. Afkomst en een goed netwerk geven bij de kennismaking misschien nog een streepje voor, maar daarna moet men het in elitefuncties toch zelf waarmaken. Langdurig disfunctioneren is moeilijker dan vroeger; dat is nu zichtbaarder en wordt snel rondgebazuind. Studentencorpora zijn minder elitair nu ook hbo'ers en vrouwen zijn toegelaten en zijn nauwelijks relevant in nieuwe onderdelen van de economie, zoals internetbedrijven.

Zij zien ook grote problemen bij de machtselite, deels door eigen schuld: 'We hebben de plank op allerlei fronten volledig misgeslagen' (Herman Wijffels, ex-Rabobank en ex-Sociaal-Economische Raad). Zij doelen op zelfverrijking in de private en publieke sector, schandalen bij banken en woningcorporaties, gebrek aan verantwoordelijkheid voor het algemeen belang en het breken van politieke beloften.

De problemen ontstaan niet uitsluitend door het falen van de elite. De bevolking is nu mondiger en veeleisender, terwijl de slagkracht van de elite juist kleiner is: de macht is verbrokkeld, de besluitvorming stroperig en het gezag van de elite minder vanzelfsprekend. Misschien is er ook een kennisprobleem, doordat wetenschappelijke inzichten bij de machtselite beperkt meespelen: 'Vakelites in Nederland verdwijnen onder een bestuurslaag van generalisten. [...] Spinozawetenschappers worden nooit geraadpleegd in Den Haag' (Hans Clevers, president van de Koninklijke Nederlandse Akademie van Wetenschappen).

Het legitimiteitsprobleem wordt vergroot doordat de elite zelf onzeker is over haar maatschappelijk sturende rol en verantwoordelijkheden, meer in onderlinge concurrentie is verwickeld, en zich gedwongen voelt 'benaderbaar' te zijn en daarom informeler omgangsvormen hanteert.

Waardering van de elite

Maar dat betekent niet dat de elite positief wordt gewaardeerd. Opvallend is de ambivalente houding die vaak doorklinkt. Enerzijds ontkennen veel Nederlanders dat er een elite bestaat, anderzijds wordt zij gehekeld. Het woord 'elite' roept vooral negatieve associaties op: zelfzuchtige en meedogenloze rijken, schurken, klaplopers en graaiers. De enkele positieve associaties zijn 'hard werken', 'zelfdiscipline' en 'fatsoen'.

Een kwart van de respondenten vindt dat de 'elite niets van mij begrijpt'. Meer dan de helft onderschrijft volmondig dat de elite vooral oog heeft voor haar eigen belangen; vooral mannen, mensen met lage inkomens en laagopgeleiden vinden dat. Slechts 13% vindt zonder meer dat de elite haar positie eerlijk en zelf heeft verdiend; het dubbele daarvan vindt even stellig dat dit juist niet het geval is. Vier op de tien Nederlanders zijn ervan overtuigd dat de verschillen tussen de elite en de rest van de bevolking de afgelopen jaren groter zijn geworden; slechts een op de tien vindt van niet. Ouderen en lageropgeleiden zijn over het geheel wat negatiever gestemd over de elite.

De macht van de elite wordt als een splijtzwam beschouwd. In het lijstje van tegenstellingen die tot wrijving kunnen leiden staat het verschil tussen mensen die het voor het zeggen hebben en de rest van de bevolking op nummer twee. Wie vindt dat Nederland zich in de verkeerde richting ontwikkelt, geeft daarvan bijna altijd de elite de schuld; wie vindt dat

het de goede kant op gaat, schrijft dat vaak op het conto van de elite. De elite krijgt dus vooral steun van een (kleine) groep optimisten.

7 Geen age war

Verskil tussen leeftijdsgroepen

De combinatie van vergrijzing, economische teruggang en bezuinigingen heeft grote consequenties voor de verdeling van welvaart, onder andere tussen leeftijdsgroepen. Vandaar dat in maatschappelijke en politieke discussies het onderscheid naar leeftijd een steeds grotere plaats inneemt en het beeld ontstaat dat zich tussen jonge en oude Nederlanders een conflict voordoet.

We onderzoeken de vermeende tegenstelling tussen jong en oud aan de hand van vijf dimensies: feitelijke condities, sociale afstand, culturele verschillen, identiteit en organisatievorming.

Jong en oud getroffen door recessie en bezuinigingen

De economische crisis heeft jongeren van 15 tot 25 jaar het hardst met werkloosheid getroffen (15,9% was in 2013 zonder baan). Als het economisch tij keert, zal hun werkgelegenheid echter relatief snel herstellen. Jongere werknemers hebben steeds vaker een tijdelijke aanstelling: in de groep tot 25 jaar steeg het aantal flexwerkers van ruim een derde in 2001 naar ruim de helft in 2013. Werknemers met een flexibel contract hebben vaak minder salaris voor hetzelfde werk en krijgen minder scholing dan werknemers in vaste dienst.

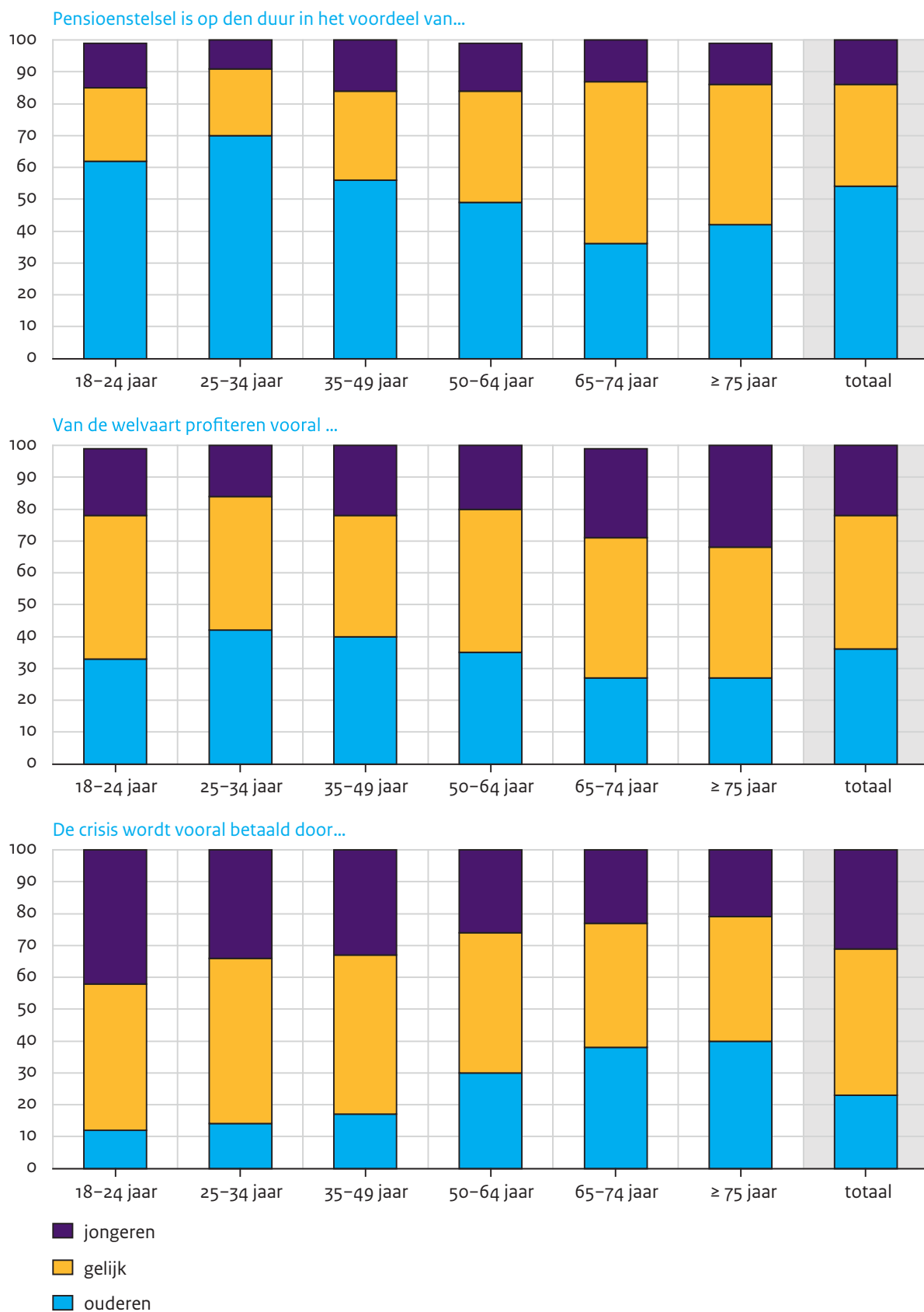
Mensen van middelbare leeftijd wonen naar objectieve standaarden het best: hun woningen zijn vaker ruim, gewild en eigen bezit. Hoewel ouderen minder goed wonen, overtreffen zij daarin nog steeds de jongeren. Starters komen moeilijker aan een koopwoning en betaalbare huurwoningen zijn schaarser geworden; veel jongeren blijven nu langer bij hun ouders wonen. Als zij een eigen huis hebben, staat dat vaker 'onder water': bij 40% van de huiseigenaren jonger dan 35 jaar overtreft de hypotheekschuld de waarde van de woning, terwijl dat onder 35-55-jarigen minder dan de helft is.

Jongeren moeten het later doen met een sterk afgeslankt pensioenstelsel. Voor ouderen slinkt dat pensioen minder, maar wel al op korte termijn. Ook bezuinigingen in de zorg treffen ouderen direct.

Veel jongeren vinden dat de crisis vooral door hen wordt betaald, maar veel ouderen vinden dat juist zij voor de kosten opdraaien. Ook bij de verdeling van welvaart en pensioengelden voelen beide leeftijdsgroepen zich benadeeld (figuur 6).

Figuur 6

Waargenomen ongelijkheid naar leeftijd, bevolking van 18 jaar en ouder, 2014 (in procenten)



Bron: scp (ViN'14)

Beide leeftijdsgroepen zijn er feitelijk op achteruitgegaan door recessie en bezuinigingen, maar op verschillende manieren. Daarom kun je niet stellen dat de tegenstellingen tussen jongeren en ouderen over de gehele linie zijn toegenomen. Bovendien zijn de leeftijdsgroepen intern divers: met veel jongeren en ouderen gaat het goed, met anderen beduidend minder.

Weinig sociale afstand, geen botsende waarden

Bij sociale afstand zien we dat jong en oud door familie verbonden zijn, maar daarbuiten heerst een vanzelfsprekend soort afstandelijkheid. In het dagelijkse leven komen ze elkaar niet vaak tegen, maar weer wel in de woonbuurt en dat verloopt zonder grote mentale afstand of spanningen. In gebruik van media en communicatie scheiden de wegen van jong en oud zich.

Culturele verschillen zijn er nauwelijks; jongeren zijn iets prestatiegerichter, materialistischer en hedonistischer dan ouderen, maar er zijn geen 'botsende waarden', zoals in de jaren zestig.

We vroegen hoe men de solidariteit tussen jong en oud ziet. Volgens 43% van de bevolking staat die onder druk; bij de 65-plussers leeft die mening het meest. Maar dit betekent niet dat men massaal geld wil bijdragen om de 'andere' leeftijdsgroep te ondersteunen. Van de mensen onder de 50 jaar wil slechts 25% inkomen inleveren ten gunste van ouderen; omgekeerd is van de 50-plussers 22% daartoe bereid om jonge mensen beter op weg te helpen. Twee interpretaties zijn mogelijk: òf men vindt dat solidariteit gevaar loopt maar wil zelf niet inleveren, òf men vindt dat vooral de solidariteit met de eigen groep afbrokkelt.

Weinig wrijving, groepsidentiteit, organisatie

Voor Nederlanders zijn groepsidentiteiten in termen van jong en oud minder belangrijk dan voor veel andere Europeanen, en slechts weinigen ervaren wrijving tussen leeftijdsgroepen. De ervaren belangentegenstelling tussen jong en oud biedt dan ook een kleine voedingsbodem voor organisatie op basis van leeftijd. Zowel jong als oud is ondervertegenwoordigd in de politieke arena, maar alleen ouderen zijn ontevreden over hun belangenbehartiging. Jongeren zijn politiek actiever via digitale media. Soms is dat innovatief, in andere gevallen vluchtig (*slacktivism*). Jongeren die in het gewone leven al maatschappelijk actief zijn, zijn dat ook eerder *online*; terwijl degenen die *offline* niet actief zijn dat ook digitaal niet snel worden.

Geen kloof

Leeftijdsgroepen gaan dus tot op zekere hoogte hun eigen en van elkaar gescheiden wegen, maar een kloof zien we niet, laat staan een *age war*. En dat is misschien ook niet verwonderlijk. Jongeren worden mettertijd oud, ouderen waren eerder jong, en dat zal bij-

dragen aan de acceptatie van verschillen. Bovendien bestaan er tussen leeftijdsgroepen vele dwarsverbanden, waarbij dat van de familie bijzonder krachtig is. Ook tegenstellingen tussen opleidingsniveaus, beroepsgroepen of etnische groepen doorkruisen en overvleugelen die tussen leeftijdsgroepen. Voor een vruchtbaar maatschappelijk debat is het belangrijk oog te hebben voor de grote diversiteit binnen leeftijdsgroepen.

8 Botsende waarden en de paradox van de integratie

Verschil tussen etnische groepen

De maatschappelijke tegenstelling die het meest als conflict wordt gezien is die tussen autochtone Nederlanders en migrantengroepen, zo blijkt uit onze enquête. Maar liefst 60% van de bevolking ziet veel of zelfs heel veel wrijving tussen beide bevolkingsgroepen. Nog maar een paar jaar geleden leek het integratievraagstuk naar de achtergrond verdwenen door alle aandacht voor de economische crisis. Maar de periode van 'afkoeling' is voorbij: we zagen in 2014 *homegrown* strijders die naar Syrië trekken, een hevige Zwarte Pieten-discussie, een roep om minder Marokkanen door pvv-leider Wilders, weggepeste migranten in de Haagse wijk Duindorp en Chinees-Nederlandse jongeren die de stereotype grappen van tv-persoonlijkheid Gordon beu zijn.

Hoger opgeleid en vaker werkloos

Migranten – vooral hun nakomelingen – zijn steeds hoger opgeleid en beheersen de Nederlandse taal beter. Inmiddels vormt zich een middenklasse. Daar staat een zeer hoge jeugdwerkloosheid (30%) tegenover, en alle leeftijdsklassen zijn vaker afhankelijk van een uitkering. Dat komt niet alleen door hun lagere opleiding en taalvaardigheid, maar ook doordat zij minder sociaal kapitaal hebben en afwijkende culturele codes hanteren (bv. korte cv's, je weinig profileren tijdens sollicitatiegesprekken). Bij alle vormen van kapitaal zijn er nog steeds grote verschillen tussen autochtone Nederlanders en migranten.

In het sociaal-culturele domein is de verscheidenheid groot. Grenzen tussen groepen worden overgestoken door onder meer een betere beheersing van de Nederlandse taal. Grenzen vervagen: men heeft kennissen en vrienden onder de eigen herkomstgroep en onder autochtone Nederlanders. Maar grenzen blijven ook bestaan, door uiteenlopende waarden, (ervaren) discriminatie, ongunstige wederzijdse beeldvorming en het vasthouden aan de identiteit van de eigen groep.

Versterkende factoren

Segmentatie tussen bevolkingsgroepen wordt sterker als zij weinig contacten met elkaar onderhouden, als zij zich sterk identificeren met de eigen groep en als hun waarden sterk van elkaar afwijken.

Surinaamse en Antilliaanse Nederlanders hebben vaak een gemengde of overwegend autochtone vrienden- en kennissenkring en gemengde huwelijken komen betrekkelijk vaak voor. Maar Marokkaanse en vooral Turkse Nederlanders onderhouden vaker contacten binnen de eigen herkomstgroep, ondanks de gestegen opleiding en de betere taalbeheersing. Bijna 90% van de Turkse en Marokkaanse Nederlanders identificeert zich (heel) sterk met de herkomstgroep en dat is de afgelopen tien jaar nauwelijks veranderd.

Het verschil in waardenoriëntaties tussen niet-westerse migrantengroepen en autochtone Nederlanders is groot. Denk alleen maar aan de positie van vrouwen, de acceptatie van homoseksualiteit en de plaats van het geloof. De Marokkaanse en Turkse Nederlanders zijn hierin het meest behoudend en dat verandert nauwelijks. Bij moslims in Nederland zien we eerder een revitalisering van het geloof. De huwelijksmigratie is afgenomen, maar de voorkeur voor trouwen binnen de religieuze groep blijft voor de eerste en tweede generatie moslims even belangrijk, en in opvattingen hierover verandert weinig.

Discriminatie en ongunstige beeldvorming

Hoewel migranten en autochtone Nederlanders grotendeels dezelfde rechten en plichten hebben, voelen veel leden van migrantengroepen zich gediscrimineerd. Op de arbeidsmarkt is die discriminatie ook een feit: zij worden minder vaak uitgenodigd voor een sollicitatiegesprek dan autochtone Nederlanders, ook bij gelijke opleiding en ervaring, en uitzendbureaus bemiddelen autochtone Nederlanders vaker dan personen uit migrantengroepen.

Vooraf Turkse en Marokkaanse Nederlanders ervaren vaak discriminatie: twee derde is dat in de afgelopen twaalf maanden minstens één keer overkomen. Van de andere niet-westerse groepen en de migranten uit Midden- en Oost-Europa is dat ruim de helft. Dat Turkse en Marokkaanse Nederlanders vaak discriminatie ervaren komt niet alleen door hun herkomst, maar ook doordat de meesten moslim zijn.

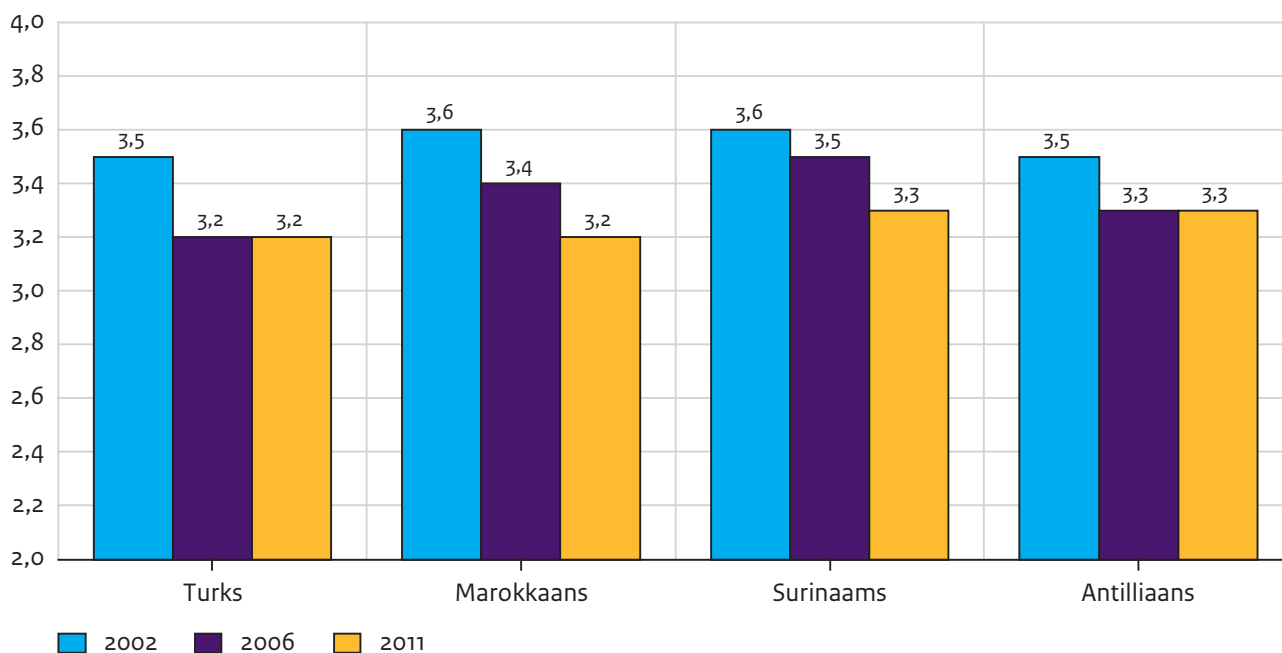
De beeldvorming over moslims is ongunstig. Veel autochtone Nederlanders vinden de leefwijze en cultuur van moslims te verschillend; opvattingen over de positie van vrouwen en opvoeding lopen ver uiteen. De Marokkaanse groep staat er slecht op bij de bevolking, waarschijnlijk door de associatie met religieuze orthodoxie en religieus geïnspireerd geweld. Ook de sterke oververtegenwoordiging van jonge mannen van Marokkaanse komaf in de verdachtencijfers en de associatie van deze groep met overlast werkt een ongunstige beeldvorming in de hand.

Acceptatie en de paradox van de integratie

De vier grootste niet-westerse migrantengroepen zijn sinds 2002 somberder geworden over het maatschappelijk klimaat: ze vinden minder dat ze in Nederland alle kansen krijgen, dat hun rechten worden gerespecteerd en dat Nederland gastvrij is en open staat voor andere culturen. Vooral hogeropgeleiden en jongeren zijn negatief. Dit verschijnsel staat wel bekend als de integratieparadox. Juist de meest geïntegreerden willen als volwaardige burgers behandeld worden. Zij verzetten zich tegen ervaren ongelijkheid en stellen Nederlandse tradities en omgangsvormen die dat volgens hen in de hand werken ter discussie. Zij hebben bovendien het culturele en sociale kapitaal om er wat aan te doen: ze spreken goed Nederlands en weten zich te organiseren, bijvoorbeeld door de (sociale) media in te zetten.

Figuur 7

Ervaren acceptatie van migranten in Nederland, naar etnische herkomst, 2002, 2006, 2011 (in gemiddelde scores)^a



a Op een schaal van 1 (weinig) tot 5 (veel ervaren acceptatie).

Bron: SCP (SPVA'02, SIM'06); SCP/CBS (SIM'11)

Sombere verwachtingen

Hoe denkt de Nederlandse bevolking over interetnische verhoudingen? Twee derde vindt vooral de hogere werkloosheid onder migranten en het gebrek aan interetnisch contact problematisch. Ook vindt een meerderheid het verschil in normen en waarden een probleem. Religieuze verschillen worden het minst vaak genoemd, maar nog steeds wel door de helft van de ondervraagden. Ongeveer de helft van de bevolking verwacht dat beide groepen steeds negatiever over elkaar gaan denken, dat de spanningen toenemen en dat het samenleven door religieuze verschillen steeds moeilijker zal worden. Ruim een derde denkt dat de interetnische contacten afnemen, maar eenzelfde deel van de bevolking verwacht dit (helemaal) niet.

Niet-westerse migranten denken positiever over de toekomstige interetnische verhoudingen dan autochtone Nederlanders, van wie vooral jongeren, mensen die moeilijk kunnen rondkomen en ongezonde mensen pessimistisch zijn gestemd. Verder doet opleiding er toe: hoe hoger de opleiding hoe gunstiger de toekomstverwachtingen. Maar niet bij de migrantengroepen. Daar zijn de hogeropgeleiden juist pessimistischer over de interetnische verhoudingen.

9 Een 'zachte' tweedeling

Verschil tussen sociale klassen en segmenten

Zien we nu alles bij elkaar in Nederland sociale segmentatie, of een tegenstelling tussen kansrijken en kansarmen? Daar komen we achter door te bekijken of er bevolkingsgroepen zijn bij wie de vier vormen van kapitaal – economisch, sociaal, cultureel en persoonskapitaal – samenvallen. Immers, de opeenhoping van kapitaal bepaalt de kansen van burgers om in het leven vooruit te komen.

Zes herkenbare groepen

We hebben een statistische techniek losgelaten op in totaal vijftien kenmerken van de vier kapitaalklassen. Die analyse levert zes herkenbare groepen op. Gerangschikt van hoog naar laag totaalkapitaal zijn dat:

- de gevestigde bovenlaag (15% van de bevolking);
- de jongere kansrijken (13%);
- de werkende middengroep (27%);
- de comfortabel gepensioneerden (17%);
- de onzekere werkenden (14%);
- het precariaat (15%).

In de naamgeving hebben we het kenmerkende van de groep willen uitdrukken. Dat betekent niet dat iedereen in die groep aan dat beeld voldoet. Zo kun je niet zeggen dat de groep 'comfortabel gepensioneerden' alle gepensioneerden omvat of dat alle gepensioneerden in een comfortabele positie verkeren.

De *infographic* toont de karakteristieken van de zes groepen. Naast kapitaalverschillen hebben we ook gekeken naar leeftijd, samenstelling van het huishouden, partijvoorkeur, levensbeschouwing en etniciteit. Het onderste deel van het plaatje laat zien hoe de zes groepen scoren op alle vormen van kapitaal. Interessant is dat de plaats die mensen uit de zes groepen zichzelf op de maatschappelijke ladder toedelen, sterk overeenkomt met de objectieve verschillen in kapitaal van die groepen.



zes groepen, rangorde naar totaalkapitaal

gevestigde bovenlaag



15%
van de
bevolking



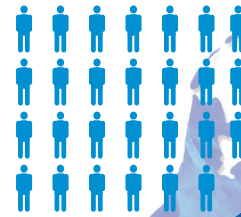
jongere kansrijken



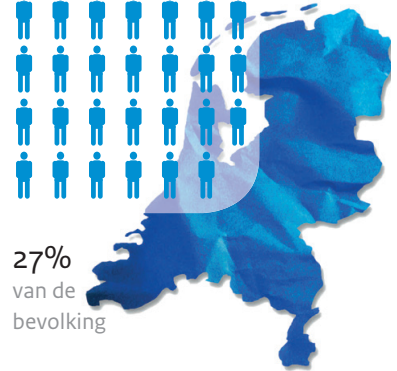
13%
van de
bevolking



werkende middengroep



27%
van de
bevolking



Meeste kapitaal. Hoogst opgeleid, hoogste inkomens en vermogens. Oververtegenwoordiging zelfstandigen en gepensioneerden. Hoogste aandeel koopwoningen, meeste overwaarde. Hoogste mentaal kapitaal. Meest luxueuze leefstijl. Uitgebreid sociaal en instrumenteel netwerk.

Een na hoogst opgeleid. Niet veel inkomen en vermogen. Veel huurwoningen, bij koop weinig overwaarde. Veel studenten. Relatief veel zelfstandigen. Fysiek het gezondst, esthetisch meest aantrekkelijk. Meeste digitale vaardigheden en beste beheersing Engels. Uitgebreid sociaal en redelijk instrumenteel netwerk.

Bovengemiddeld economisch kapitaal. Hoogste arbeidsdeelname, vrijwel uitsluitend in loondienst. Vaak een koopwoning, met beperkte overwaarde. Op de andere drie kapitaalvormen gemiddeld of er net onder. Klein instrumenteel netwerk, redelijk sociaal netwerk.

Groot aandeel middelbare leeftijd (35-64), weinig jongeren (gemiddeld 52 jaar). Veel samenwonenden. Nagenoeg volledig autochtoon (enkele westerse migranten). Hoogste aandeel mannen. Weinig niet-stemmers, veel vvd of d66. Geluk: 8,1.

Veel jongeren, veel alleenstaanden (gemiddeld 36 jaar). Relatief veel niet-westerse migranten. Relatief veel mannen. Bezoeken het minst vaak een kerk, moskee of ander gebedshuis; wonen vaak in het westen. 1/3 gaat niet stemmen of weet het niet. Voorkeur d66. Geluk: 7,7.

Jonger dan 65 jaar, veel spreiding (gemiddeld 42 jaar). Veel gezinnen met kinderen. Weinig niet-stemmers, maar 20% weet niet welke partij. Indien wel bekend: vooral vvd en d66, gevolgd door sp. Geluk: 7,6.

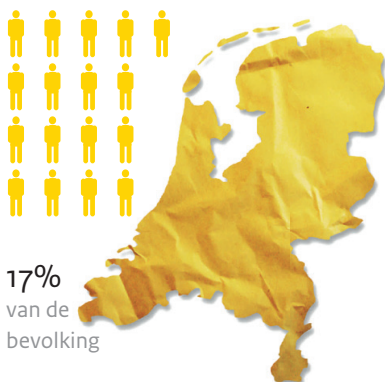
economisch kapitaal van zes groepen (gemiddelde scores)



persoonlijk kapitaal van zes groepen (gemiddelde scores)



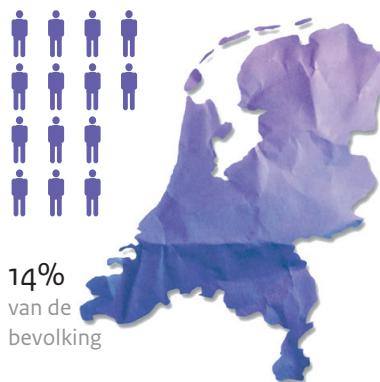
comfortabel gepensioneerden



Gemiddeld laag opgeleid. Redelijk inkomen, behoorlijk vermogen, vaak een koophuis, veel overwaarde (zelden onderwaterhypotheek). Veel ouderdomspensioen, maar ook vut/renteniers. Hoog gepercipieerd mentaal en esthetisch kapitaal, fysiek minder. Weinig cultureel kapitaal (slechte beheersing van het Engels en achterblijvende digitale vaardigheden). Tamelijk luxueuze leefstijl.

Vooraf 50 jaar of ouder (gemiddeld 64 jaar). Bezoeken relatief vaak kerk, moskee of een ander gebedshuis. Gaan meestal wel stemmen, vooral cda, gevolgd door vvd en d66. Relatief veel 50plus-kiezers. Geluk: 7,6.

onzekere werkenden



Gemiddeld opleidingsniveau. Veel inkomens in het onderste deciel. Gericht op de arbeidsmarkt, maar vaak een onzekere positie (tijdelijke contracten, werkloosheid). Laagste vrije vermogen. Veel huur en bij koop vaak onder water. Minst mentale kapitaal. Redelijke beheersing Engels en digitale vaardigheden. Redelijk sociaal netwerk, maar kleiner instrumenteel netwerk.

Middelbare leeftijd (35-64 jaar) en iets daaronder (25-34 jaar), weinig 65+ (gemiddeld 41 jaar). Relatief veel migranten. Hoogste aandeel vrouwen. Relatief veel eenoudergezinnen. Grootste aandeel niet-stemmers. Verder veel sp, pvv en d66. Geluk: 6,1.

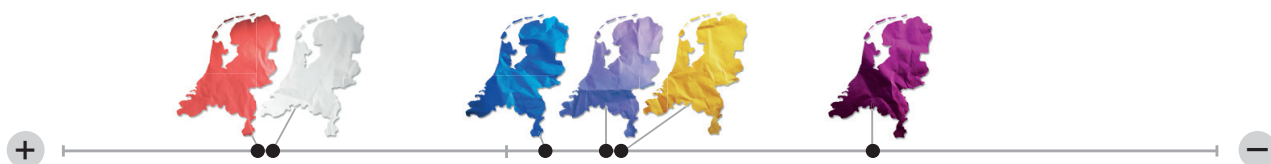
precariaat



Minste kapitaal. Laagst opgeleid, vaak uitkering of karig pensioen. Vaak huurwoning en nauwelijks vermogen. Redelijk aandeel gepensioneerden. Fysiek meest ongezond en te zwaar. Minst luxueuze leefstijl, geringste digitale vaardigheden en de slechtste beheersing van Engels. Nauwelijks instrumenteel en gering sociaal netwerk.

Gemiddeld 62 jaar, weinig jongeren, maar verder grote spreiding. Veel alleenstaande ouderen. Gaan het meest frequent naar kerk, moskee of ander gebedshuis. Relatief veel migranten en vrouwen. Veel niet-stemmers en mensen die het niet weten. Stemmers kiezen vaak sp, pvv of PvdA. Geluk: 6,3.

sociaal kapitaal van zes groepen (gemiddelde scores)



cultureel kapitaal van zes groepen (gemiddelde scores)



Twee sociale klassen en vier sociale segmenten

Gaat het louter om maatschappelijke verschillen of om een onderscheid in sociale klassen? We spreken van een sociale klasse als een bevolkingsgroep steeds op alle kapitaalvormen eenzelfde positie inneemt en als er bekrachtigende factoren in het spel zijn, zoals sterke identificatie met de eigen groep, afwijkende opvattingen, sociale segregatie, institutioneel onderscheid en organisatie om de opvattingen uit te dragen.

Twee van de zes groepen voldoen aan deze criteria: de gevestigde bovenlaag en het precariaat. De overige vier beschouwen we als sociale segmenten. Hun positie op de kapitaal-ladders is soms wisselend. Zo blijven de jongere kansrijken (nog) achter in economisch kapitaal, maar doen ze in de andere typen kapitaal niet of nauwelijks onder voor de gevestigde bovenlaag. De onzekere werkenden hebben maar iets meer economisch en persoonskapitaal dan het precariaat, maar komen op cultureel en sociaal kapitaal hoger uit dan de comfortabel gepensioneerden. Bij de vier tussenliggende sociale segmenten doet zich bovendien meestal geen bekrachtiging van de groepsverschillen voor.

Al is er geen sprake van een simpele tweedeling van de bevolking, toch zie we wel een cesuur: met vier groepen gaat het beter dan met de twee andere. Het precariaat en de onzekere werkenden zijn minder kapitaalkrchtig dan de comfortabel gepensioneerden, de werkende middengroep, de jongere kansrijken en de gevestigde bovenlaag. Deze 'zachte' tweedeling beperkt zich bovendien niet alleen tot het kapitaal. Zo wijken het precariaat en de onzekere werkenden af van de andere segmenten in stemintentie (vaker niet stemmen of 'weet niet') en partijvoorkeur (vaker aan de flanken), in het vertrouwen in andere mensen (geringer) en in de mate van geluk (minder). Het totaalbeeld is dan dat Nederland een zachte tweedeling binnen zes bevolkingsgroepen kent, met twee sociale klassen aan de uiteinden en daartussenin vier herkenbare maatschappelijke segmenten.

10 Urgente tegenstellingen

Verschil in gradaties

Wat zijn de scherpste tegenstellingen in de samenleving en wat valt er aan te doen? We bespreken ze in volgorde van urgentie.

Etnische tegenstellingen zijn zorgelijk

Veruit de urgentste tegenstelling is die tussen etnische groepen. Hoewel migranten en hun nakomelingen steeds hoger opgeleid zijn en er een middenklasse ontstaat, blijven er bij alle vormen van kapitaal flinke verschillen met autochtone Nederlanders. Bovendien zijn er hoogoplopende interetnische kwesties – zoals de Zwarte Piet-discussie, de roep van pvv-leider Wilders om ‘minder Marokkanen’, negatieve uitlatingen van moslims over joden en controverses over het Israëliësch-Palestijnse conflict – die duiden op botsende waarden. Die wortelen bij een deel van de autochtone groep in een algehele politiek-culturele onvrede. Zij zijn niet alleen negatief over migranten, maar ook over de Europese eenwording, over ‘Den Haag’ en over de machtselite.

Bij de migrantengroepen wordt de etnische tegenstelling gevoed door discriminatie en uitsluiting en door gefnuikte verwachtingen bij jongeren en de hogeropgeleide tweede generatie. Juist de meest geïntegreerde migrantengroepen – in Nederland geboren en getogen en deels ook succesvol – vinden het maatschappelijk klimaat voor hen ongunstig en laten dat ook horen. De combinatie van ongelijke kansen en een sterke identificatie met de eigen etnisch-religieuze groep is ook gekoppeld aan opkomend religieus activisme en geweld, waaronder jihadisme.

Het blijft gewenst de sociaaleconomische kansen van migranten te verbeteren, discriminatie tegen te gaan en sociale insluiting te bevorderen. Het is echter de vraag of dit een afdoende oplossing is voor de eigenstandige dynamiek van botsende waarden, negatieve beeldvorming en radicalisering van bepaalde groepen.

Invloed van persoonskapitaal is onderschat

Tussen bevolkingsgroepen bestaan grote verschillen in persoonskapitaal en dat heeft grote gevolgen voor de levensuitkomsten. Veel persoonskapitaal betekent een hoger inkomen, meer sociale contacten en een grotere tevredenheid met hun eigen leven. Deze vorm van kapitaal kan bepalend zijn voor de carrière, voor vriendschappen en voor informele hulp krijgen. Vooral een aantrekkelijk uiterlijk telt in die situaties zwaarder dan werkervaring, opleidingsniveau, etnische herkomst of geslacht.

Er wordt wel veel gedaan om mensen met fysieke belemmeringen (weer) aan het werk te helpen, maar de effecten van zelfvertrouwen en looks op de kans op een baan zijn onderschat. Mensen hoeven niet allemaal aan de cosmetische chirurgie, maar een verzorgd uiterlijk ligt meestal wel binnen bereik.

Een breder gezondheidsbegrip zou goed zijn: niet alleen fysiek kapitaal (vooral overgewicht) en de relatie met de fysieke omgeving vallen daaronder, maar ook mentaal en esthetisch kapitaal en de aanpassing aan de sociaal-culturele omgeving.

Scherpe verschillen in politieke onvrede

Hoe lager de opleiding en het inkomen, hoe groter de politieke onvrede. Politieke onvrede hangt ook samen met de tegenstellingen die men in de maatschappij waarneemt. Ze is vooral hoog bij mensen die veel wrijving zien tussen autochtone Nederlanders en niet-westerse migranten, en tussen de machtselite en 'de rest'.

De politiek-bestuurlijke en economische elite kent een oververtegenwoordiging van autochtoon-Nederlandse mannen van 50 jaar of ouder met een academische opleiding, wonend in de Randstad. Bijna alle mensen met een hoge politiek-bestuurlijke functie zijn lid van een politieke partij die ooit in de regering heeft gezeten.

De politiek-culturele verschillen en de problematische verhouding tussen volk en elite laten zich moeilijk oplossen. Als de boodschapper bij voorbaat wordt gewantrouwd, helpt het niet als hij gaat uitleggen waarom de Europese Unie, verhoging van de pensioenleeftijd of integratie belangrijk zijn. Ook de doe-democratie –initiatieven van burgers om hun eigen leefomgeving te verbeteren – zal de onvrede over Europa, de globalisering en de Haagse politiek niet wegnemen. Participatieve vormen van democratie tegenhouden kan de onvrede echter wel vergroten. Politici, beleidsmakers en andere hoogopgeleiden hebben de neiging het eigen wereldbeeld en de visie op de toekomst van de samenleving als redelijk te beschouwen; dat kan een vorm van subculturele bijziendheid zijn. Als ze wrijving tussen bevolkingsgroepen gaan relativeren, vatten mensen dat gemakkelijk op als ontkenning van hun problemen. Dat zal de kloof tussen de bovenlaag en de onderlaag zeker niet kleiner maken. Dat geldt ook voor de neiging die kloof te herleiden tot het populisme in politiek en media – de onderliggende causaliteit is complexer.

Dreigende polarisatie op de arbeidsmarkt

De meritocratisering in het onderwijs en op de arbeidsmarkt stagneert nog niet. Wel tekent zich op de arbeidsmarkt een groeiend onderscheid af tussen hogeropgeleiden enerzijds en lager- en middelbaar opgeleiden anderzijds. Die uit zich nog niet in groeiende contrasten naar beroepsniveau, maar wel naar uurloon en doorgroeimogelijkheden. Ook hebben lager- en middelbaar opgeleiden meer risico op werkloosheid dan hogeropgeleiden en krijgen zij vaker tijdelijke en flexibele contracten. Doordat er ook buiten de arbeidsmarkt aanzienlijke verschillen bestaan tussen opleidingsgroepen, betekent dat een opstapeling van gunstige of ongunstige levenskansen. Hoogopgeleiden hebben niet alleen betere banen maar ook een breder en gevarieerder netwerk, meer persoonskapitaal en een gunstiger levensverwachting.

Tegen die achtergrond kan men overwegen om de keuze voor het type voortgezet onderwijs uit te stellen waar dat zinvol is. Versmalling van onderwijsdoelen tot louter cognitieve

elementen is riskant, want voor sommige leerlingen onhaalbaar. In het mbo kan nadruk op vakmanschap goed uitpakken, maar dan moet het lesprogramma zich concentreren op vaardigheden en niet op algemene vorming. Bijscholing voor middelbaar en laagopgeleiden is belangrijk om hen aan een baan te helpen als ze werkloos worden. Gezien de grote onvoorspelbaarheid van gewenste kwaliteiten is het dringender om te kijken naar competenties die nu nuttig zijn en niet misschien pas over vijf of tien jaar.

Inkomensverschil belangrijker dan vermogensverschil

In Nederland is de vermogensongelijkheid sinds de eeuwwisseling niet toegenomen. Uit onze analyses blijkt bovendien dat inkomen bepalender is voor wat je in het leven kunt bereiken dan vermogen. Nederlanders vinden toenemende vermogensverschillen ook iets minder vaak erg dan groeiende inkomensongelijkheid. Gezien de effecten op levenskansen en de licht groeiende inkomensongelijkheid pal onder de top ligt inkomensbeleid meer voor de hand dan vermogensbeleid.

Omdat de levenskansen van huurders slechter zijn dan die van kopers, zou het goed zijn starters op de woningmarkt te steunen. De overheid wil dat burgers meer verantwoordelijkheid voor hun leven nemen, maar maatregelen om het eigen vermogen of de overwaarde van de woning in te zetten voor pensioen of zorg zullen vermoedelijk op veel verzet onder de bevolking stuiten.

Geen 'age war'

De maatschappelijke verschillen tussen ouderen en jongeren worden soms breed uitgemeten, maar ons onderzoek wijst niet op een 'age war'. Het probleem lijkt minder urgent dan nogal eens wordt gesuggereerd. Er zijn wel objectieve belangentegenstellingen tussen leeftijdsgroepen op de arbeids- en woningmarkt, in de zorg en bij de pensioenen, maar die zijn niet generiek: sommige jongeren en sommige ouderen hebben last van maatschappelijke ontwikkelingen en beleidsmaatregelen, andere niet. De bevolking vindt de tegenstelling tussen jong en oud ook veel minder belangrijk dan die tussen autochtone Nederlanders en migranten of tussen de elite en 'de rest'. De onderlinge verbondenheid via de familie en het besef dat wie oud is ooit jong was en wie jong is oud zal zijn, helpt verschillen te accepteren.

De groep jongeren en de groep ouderen zijn intern heterogeen: met veel jongeren en ouderen gaat het goed, met anderen beduidend minder. Het is daarom een misvatting te denken in sjablonen als 'alle ouderen zijn kwetsbaar' of 'jongeren hebben geen perspectief'. Om de solidariteit tussen jong en oud zeker te stellen, zullen beleidsmaatregelen toegesneden moeten zijn op verschillende groepen jongeren en ouderen.

Tot slot

De intensiteit van de discussie over 'verschil in Nederland' komt voort uit reële maatschappelijke verschillen, al zijn die van een andere aard dan in het recente beleidsdebat vaak wordt gesuggereerd. Nederland heeft economische tegenstellingen, maar die betreffen vooral verschillen in het onderwijs en op de arbeidsmarkt, en veel minder de ongelijkheid in inkomen of vermogen. Bovendien zijn niet-economische verschillen minstens zo relevant.

Structurele ongelijkheid in verschillende soorten kapitaal gaat samen met een cohesieprobleem: groepen in de samenleving komen tegenover elkaar te staan en sluiten zich voor elkaar af. Er is geen eenvoudige oplossing voor deze combinatie van objectieve tegenstellingen en sociale afsluiting. Ze verdwijnt niet door inkomens en vermogens meer of minder te belasten, door een beroep te doen op wederzijds begrip, door de media van populisme te betichten of door zich kwaad te maken op de elite. Maar ze is wel de meest urgente opgave voor het beleid – temeer omdat niet alle verschil in Nederland onoverbrugbaar lijkt.

Meer lezen

Vershil in Nederland. Sociaal en Cultureel Rapport 2014. (www.scp.nl)

Hoofdstukken:

- 1 Verschil in Nederland, een introductie
Mérove Gijsberts, Cok Vrooman en Jeroen Boelhouwer
- 2 Visies op verschil
Cok Vrooman
- 3 Een ideaal met een keerzijde
Lex Herweijer en Edith Josten
- 4 Kapitale tegenstellingen? De maatschappelijke betekenis van financiële ongelijkheid
Arjan Soede, Stella Hoff en Jeanet Kullberg
m.m.v. Jean Marie Wildeboer Schut
- 5 Aantrekkelijk gezond: de sociale gevolgen van verschillen in fysiek, mentaal en esthetisch kapitaal
Cretien van Campen en Maroesjka Versantvoort
- 6 Het politiek-culturele verschil
Paul Dekker en Josje den Ridder
- 7 De eenzame elite
Joep de Hart en Pepijn van Houwelingen
- 8 Jong versus oud?
Lotte Vermeij, Nathalie Sonck en Andries van den Broek
m.m.v. Arjan Soede en Mirjam de Klerk
- 9 Segmentatie langs etnische grenzen
Jaco Dagevos en Willem Huijnk
- 10 Nederland in meervoud
Jeroen Boelhouwer, Mérove Gijsberts en Cok Vrooman
- 11 Slotbeschouwing
Cok Vrooman, Mérove Gijsberts en Jeroen Boelhouwer