



Bijlagen

Integratie in zicht?

Willem Huijnk
Iris Andriessen

Inhoud

Bijlage bij hoofdstuk 1	3
Bijlage bij hoofdstuk 2	5
Bijlage bij hoofdstuk 3	7
Bijlage bij hoofdstuk 4	9
Bijlage bij hoofdstuk 5	18
Bijlage bij hoofdstuk 6	23
Bijlage bij hoofdstuk 7	28
Bijlage bij hoofdstuk 9	34

Bijlage bij hoofdstuk 1

B1.1 Toelichting op decompositie

Decompositiemethoden zijn kortweg manieren om de verschillen in positie tussen twee groepen uiteen te leggen in een deel dat kan worden toegeschreven aan relevante achtergrond variabelen en een deel wat niet toegeschreven kan worden aan die variabelen (het gecontroleerde verschil). Decompositiemethoden houden de mogelijkheid open dat een kenmerk voor autochtone Nederlanders en niet-westers migranten niet altijd hetzelfde effect heeft (bijvoorbeeld: het effect van opleiding op de kans om te worden aangenomen verschilt voor Turkse en autochtone Nederlanders). Dit is in lijn met studies die laten zien dat de opbrengsten van *human capital*-variabelen verschillen voor autochtone Nederlanders en nieuw-westerse migranten (bv. Baldi en McBrier 1997).

Decompositiemethoden

Oaxaca (1973) en Blinder (1973) waren de eersten die een methode ontwikkelden om te schatten in welke mate verschillen in beloning tussen groepen kunnen worden toegeschreven aan verschillen in *human capital* en in welke mate aan discriminatie. Deze methode schat eerst voor twee groepen afzonderlijk (bv. voor autochtone en Turkse Nederlanders) een model. Beloning wordt voor beide groepen bijvoorbeeld voorspeld uit opleidingsniveau, werkervaring, leeftijd en geslacht. Vervolgens wordt het verschil berekend tussen de gemiddelde autochtone en de gemiddelde Turkse werknemer wat betreft beloning. Dit verschil wordt vervolgens uiteengelegd in een deel dat te maken heeft met verschillen in de opgenomen kenmerken tussen de groepen (verschillen in 'endowments'), en in een deel wat niet door deze verschillen kan worden verklaard (onverklaarde rest).

In de analyse wordt uitgegaan van een bepaalde norm (β^*). De keuze voor de norm heeft gevolgen voor de uitkomst van de decompositie. Dit probleem staat in de literatuur bekend als het index-probleem. In het rapport is gebruikgemaakt van de autochtone Nederlanders als non-discriminatie-norm. We zijn immers geïnteresseerd in de positie van verschillende groepen niet-westerse migranten ten opzichte van die van autochtone Nederlanders.

Fairlie

De Oaxaca-methode was oorspronkelijk bedoeld om verschillen in beloning te ontleden. Deze methode is alleen geschikt voor continue afhankelijke variabelen. Om ook categoriale afhankelijke variabelen te kunnen analyseren, gebruiken wij de methode van Fairlie (2006). Met behulp van deze methode kan er bijvoorbeeld een berekening worden gemaakt op de kans dat niet-westerse migranten en autochtone Nederlanders werkloos zijn.

De gemiddelde geschatte kansen op een variabele (bv. werkloosheid) worden eerst berekend voor beide groepen. Wanneer de steekproefgroottes van beide groepen verschillend zijn, wordt een gerandomiseerde subsample van de grotere groep getrokken die even groot is als de kleinere groep. Stel dat we een steekproef hebben van 3000 autochtone Nederlanders en een steekproef van 1000 Turkse Nederlanders, dan worden

er random 1000 autochtone Nederlanders getrokken. Per groep worden vervolgens de 1000 respondenten gerangschikt op hun geschatte kans op werkloosheid. De autochtone Nederlander met de hoogste geschatte kans op werkloosheid van zijn groep van 1000 autochtonen wordt vergeleken met de Turkse Nederlander met de hoogste geschatte kans op werkloosheid van de totale groep Turkse Nederlanders. De resultaten van de decompositie hangen daarmee af van de subsample van autochtonen die is getrokken. In de ideale situatie benaderen de decompositieresultaten met die gematchte sample die waarin de totale autochtone steekproef zou zijn gebruikt. Om deze ideale situatie zo dicht mogelijk te benaderen raadt Fairlie (2003) aan om een groot aantal subsamples te trekken waar de procedure van rangschikking voor wordt herhaald. Iedere herhaling leidt tot het berekening van een decompositieresultaat, die vervolgens worden gemiddeld en gerapporteerd. De herhalingen zijn ook belangrijk aangezien de volgorde waarin de onafhankelijke variabelen worden ingevoerd uitmaakt voor de resultaten. We hebben dan ook gebruikgemaakt van een gerandomiseerde ordening van de variabelen. Voor iedere herhaling zijn variabelen gerandomiseerd, waardoor de gerapporteerde resultaten een gemiddeld resultaat geven van alle mogelijke uitkomsten.

Literatuur

- Baldi, S. en B.D. McBrier (1997). Do the determinants of promotion differ for blacks and whites? In: *Work and Occupations*, jg. 24, nr. 4, p. 478-497.
- Blinder, A.S. (1973). Wage discrimination. Reduced form and structural estimates. In: *Journal of Human Resources*, jg. 8, nr. 4, p. 436-455.
- Fairlie, R.W. (2003). *An extension of the Blinder-Oaxaca decomposition technique to logit and probit models*. New Haven, ct: Yale University, Economic Growth Center (working paper).
- Fairlie, R.W. (2006). *An extension of the Blinder-Oaxaca decomposition technique to logit and probit models*. Bonn: Institute for the Study of Labor (iza) (iza Discussion Paper nr. 1917).
- Oaxaca, R. (1973). Male-female wage differentials in urban labor markets. In: *International Economic Review*, jg. 14, nr. 3, p. 693-709.

Bijlage bij hoofdstuk 2

Tabel B2.1

Regressieanalyse prestaties van leerlingen in groep 8 basisonderwijs op het terrein van begrijpend lezen en rekenen, naar herkomst, jaar van waarneming en interactie tussen herkomst en jaar van waarneming, 1994/'95-2013/'14^a (in gestandaardiseerde toetsscores)^b

	begrijpend		rekenen	
	lezen			
autochtoon (ref.)				
Turks	-9,90	**	-6,87	**
Marokkaans	-8,91	**	-8,02	**
Surinaams	-6,43	**	-6,59	**
Antilliaans	-10,04	**	-7,97	**
jaar	-0,12	**	-0,14	**
Turks x jaar	0,32	**	0,38	**
Marokkaans x jaar	0,36	**	0,47	**
Surinaams x jaar	0,22	*	0,22	**
Antilliaans x jaar	0,45	**	0,11	
constante	52,45	**	52,11	**
R kwadraat	0,09		0,05	

a Begrijpend lezen 1998/'99-2013/'14, rekenen 1994/'95-2013/'14.

b Gemiddelde = 50, sd = 10; * = $p < 0,05$, ** = $p < 0,01$.

Bron: ITS/SCO/NWO (PRIMA '94/'95-04/'05, COOL '07/'08-'13/'14), SCP-bewerking

Tabel B2.2

Ontwikkeling van het niveau van voortgezet onderwijs in leerjaar 3, 2007/'08-2015/'16
(in gemiddelden)^a

	Turks	Marokkaans	Surinaams	Antilliaans	overig niet- westers	autochtoon
gemiddeld						
2007/'08	3,71	3,72	4,19	3,85	4,59	4,88
2008/'09	3,75	3,76	4,26	3,97	4,63	4,91
2009/'10	3,78	3,85	4,25	3,89	4,68	4,95
2010/'11	3,84	3,88	4,25	3,94	4,67	4,98
2011/'12	3,84	3,98	4,32	3,88	4,68	5,01
2012/'13	3,86	3,96	4,33	3,92	4,64	5,00
2013/'14	3,86	4,00	4,36	3,93	4,66	4,99
2014/'15	3,87	4,03	4,40	3,90	4,65	4,98
2015/'16 ^b	3,89	4,12	4,37	3,96	4,64	4,98
verschil t.o.v. autochtoon						
2007/'08	-1,16	-1,16	-0,69	-1,03	-0,29	
2008/'09	-1,16	-1,15	-0,66	-0,94	-0,28	
2009/'10	-1,17	-1,11	-0,70	-1,07	-0,27	
2010/'11	-1,14	-1,09	-0,73	-1,03	-0,31	
2011/'12	-1,16	-1,03	-0,69	-1,12	-0,32	
2012/'13	-1,15	-1,04	-0,68	-1,08	-0,36	
2013/'14	-1,13	-0,98	-0,63	-1,06	-0,33	
2014/'15	-1,10	-0,94	-0,58	-1,08	-0,32	
2015/'16 ^b	-1,08	-0,86	-0,60	-1,02	-0,33	

a Gemiddelde op een schaal van 1-7 (1 = praktijkonderwijs, 2 = vmbo basis, 3 = vmbo kader, 4 = vmbo gemengd, 5 = vmbo theoretisch, 6 = havo, 6,5 = havo/vwo, 7 = vwo).

b Voorlopige cijfers.

Bron: CBS (StatLine) SCP-bewerking

Bijlage bij hoofdstuk 3

Tabel B3.1

Gebruik van het Nederlands met partner naar herkomst en achtergrondkenmerken, 2015
(in procenten dat vaak/altijd Nederlands spreekt)^a

	Turks	Marokkaans	Surinaams	Antilliaans
mannen	31	39	92	78
vrouwen	29	42	94	69
15-34 jaar	48	66	97	72
35-44 jaar	37	53	96	78
45-54 jaar	15	24	93	b
≥ 55 jaar	b	b	86	b
1 ^e generatie	20	32	90	67
2 ^e generatie	60	86	98	92
maximaal bao	15	16	b	b
mavo/vbo/vmbo	b	b	b	b
mbo/havo/vwo	36	62	97	78
hbo/wo	b	b	95	78

a Ten opzichte van soms of nooit.

b Te weinig respondenten (N < 100) om te rapporteren.

Bron: SCP/CBS (SIM'15, respondenten die samenwonen met hun partner), gewogen gegevens

Tabel B3.2

Gebruik van het Nederlands met kind(eren), naar herkomst en achtergrondkenmerken, 2015
(in procenten dat vaak Nederlands spreekt)

	Turks	Marokkaans	Surinaams	Antilliaans
mannen	44	64	96	89
vrouwen	43	54	95	81
15-34 jaar	49	73	b	87
35-44 jaar	51	65	96	90
45-54 jaar	39	53	98	82
≥ 55 jaar	b	b	94	b
1 ^e generatie	37	54	95	80
2 ^e generatie	66	80	98	b
maximaal bao	25	38	b	b
mavo/vbo/vmbo	b	b	b	b
mbo/havo/vwo	51	70	97	88
hbo/wo	b	b	97	93

b Te weinig respondenten (N < 100) om te rapporteren.

Bron: SCP/CBS (SIM'15, respondenten met minimaal één inwonend kind), gewogen gegevens

Bijlage bij hoofdstuk 4

Tabel B4.1

Nettoparticipatie, naar geslacht, generatie en herkomst, 2015 (in procenten)

	Turks	Marokkaans	Surinaams	Antilliaans	overig niet- westers	niet- westers totaal
1 ^e generatie	68	61	63	60	64	64
man						
1 ^e generatie	37	34	54	46	45	43
vrouw						
2 ^e generatie	57	52	65	68	62	60
man						
2 ^e generatie	55	53	62	59	59	58
vrouw						

Bron: CBS (EBB'15)

Tabel B4.2

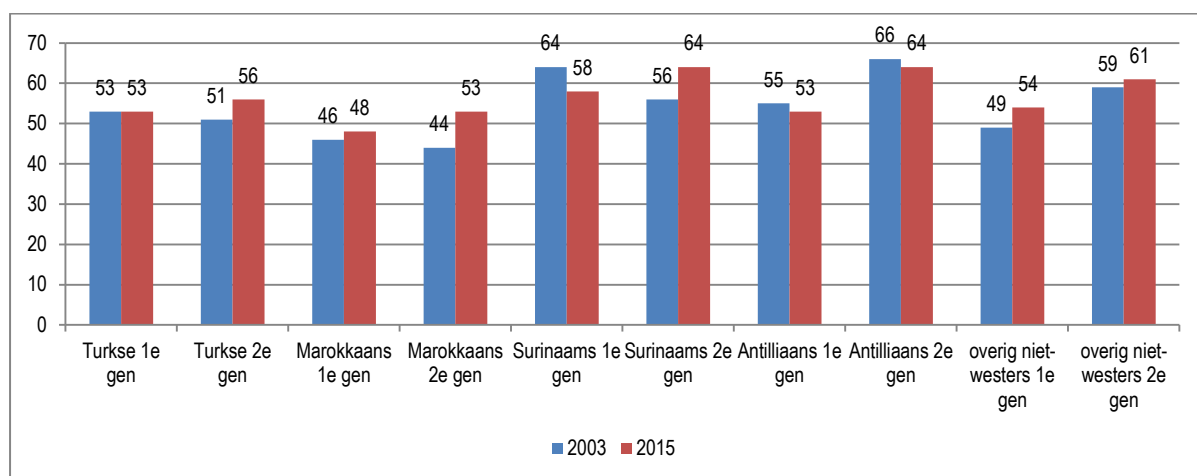
Nettoparticipatie, naar herkomst en generatie, 25-64 jaar, 2015 (in procenten)

	Turks	Marokkaans	Surinaams	Antilliaans	overig niet- westers	niet- westers totaal	autoch- toon
1 ^e generatie	56	49	66	64	58	57	-
2 ^e generatie	67	60	73	75	82	71	-
totaal	59	51	68	67	61	61	80
25-64 jaar							

Bron: CBS (EBB'15)

Figuur B4.3

Nettoparticipatie, naar generatie 2003 en 2005



Bron: CBS (EBB'03-EBB'15)

Tabel B4.4

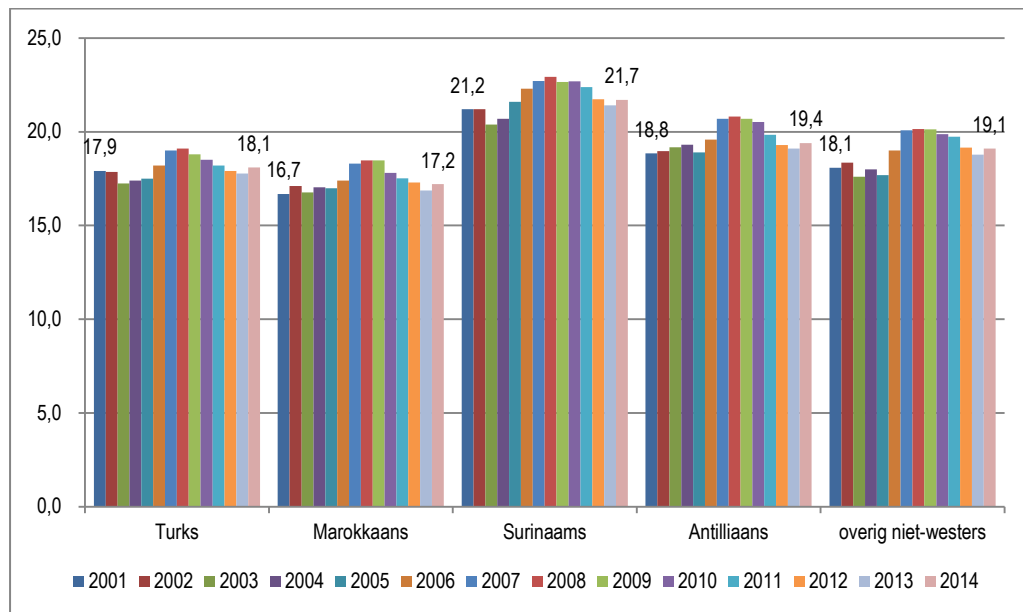
Flexwerk naar herkomst en achtergrondkenmerken, 15-75 jaar, 2015
(in procenten)

	Turks	Marokkaans	Surinaams	Antilliaans	overig niet-westers	niet-westers totaal	autochtoon
totaal	39	40	30	32	41	37	24
mannen	39	35	30	31	40	36	22
vrouwen	38	45	29	33	42	38	26
15-24 jaar	78	80	69	70	78	76	67
25-44 jaar	30	30	27	28	35	31	19
45-64 jaar	17	18	15	15	21	18	10
1 ^e generatie	25	26	21	31	38	30	-
2 ^e generatie	54	58	40	33	49	48	-
maximaal bao	42	41	27	54	51	43	38
vbo/mavo	50	59	39	38	59	50	34
mbo/havo/vwo	35	33	30	31	39	35	25
hbo/wo	30	32	22	27	29	28	17

Bron: CBS (EBB'15)

Figuur B4.5

Inkomen, naar herkomst, 2001-2014 (in 1000 euro)



a In prijzen van 2014.

Bron: CBS (IPO'01-'14)

B 4.6 Toelichting op decompositie

Decompositiemethoden zijn kortweg manieren om de verschillen in positie tussen twee groepen uiteen te leggen in een deel dat kan worden toegeschreven aan relevante achtergrondvariabelen en een deel wat niet kan worden toegeschreven aan die variabelen (het gecontroleerde verschil). Decompositiemethoden houden de mogelijkheid open dat een kenmerk voor autochtone Nederlanders en niet-westerse migranten niet altijd hetzelfde effect heeft (bv.: het effect van opleiding op de kans om te worden aangenomen verschilt voor Turkse en autochtone Nederlanders). Dit is in lijn met studies die laten zien dat de opbrengsten van human capital-variabelen verschillen voor autochtone Nederlanders en niet-westerse migranten (bv. Baldi & McBrier, 1997).

Decompositiemethoden

Oaxaca (1973) en Blinder (1973) waren de eersten die een methode ontwikkelden om te schatten in welke mate verschillen in beloning tussen groepen kunnen worden toegeschreven aan verschillen in *human capital* en in welke mate aan discriminatie. Deze methode schat eerst voor twee groepen afzonderlijk (bv. voor autochtone en Turkse Nederlanders) een model. Beloning wordt voor beide groepen bijvoorbeeld voorspeld uit opleidingsniveau, werkervaring, leeftijd en geslacht. Vervolgens wordt het verschil berekend tussen de gemiddelde autochtone en de gemiddelde Turkse werknemer wat betreft beloning. Dit verschil wordt vervolgens uiteengelegd in een deel dat te maken heeft met verschillen in de opgenomen kenmerken tussen de groepen (verschillen in 'endowments'), en in een deel wat niet door deze verschillen kan worden verklaard (onverklaarde rest).

In de analyse wordt uitgegaan van een bepaalde norm (β^*). De keuze voor de norm heeft gevolgen voor de uitkomst van de decompositie. Dit probleem staat in de literatuur bekend als het index-probleem. In het rapport is gebruikgemaakt van autochtone Nederlanders als non-discriminatie-norm. We zijn immers geïnteresseerd in de positie van verschillende groepen niet-westerse migranten ten opzichte van die van autochtone Nederlanders.

Fairlie

De Oaxaca-methode was oorspronkelijk bedoeld om verschillen in beloning te ontleden. Deze methode is alleen geschikt voor continue afhankelijke variabelen. Om ook categoriale afhankelijke variabelen te kunnen analyseren gebruiken wij de methode van Fairlie (2006). Met behulp van deze methode kan er bijvoorbeeld een berekening worden gemaakt op de kans dat niet-westerse migranten en autochtone Nederlanders werkloos zijn.

De gemiddelde geschatte kansen op een variabele (bijv. werkloosheid) worden eerst berekend voor beide groepen. Wanneer de steekproefgroottes van beide groepen verschillend zijn wordt een gerandomiseerde subsample van de grotere groep getrokken die even groot is als de kleinere groep. Stel dat we een steekproef hebben van 3000 autochtone Nederlanders en een steekproef van 1000 Turkse Nederlanders, dan worden er random 1000 autochtone Nederlanders getrokken. Per groep worden vervolgens de 1000 respondenten gerangschikt op hun geschatte kans op werkloosheid. De autochtone Nederlander met de hoogste geschatte kans op werkloosheid van zijn groep van 1000 autochtonen wordt vergeleken met de Turkse Nederlander met de hoogste geschatte kans op werkloosheid van de totale groep Turkse Nederlanders. De resultaten van de decompositie hangen daarmee af van de subsample van autochtonen die is getrokken. In de ideale situatie benaderen de decompositieresultaten met die gematchte sample die waarin de totale autochtone steekproef zou zijn gebruikt. Om deze ideale situatie zo dicht mogelijk te benaderen raadt Fairlie (2003) aan om een groot aantal subsamples te trekken waar de procedure van rangschikking voor wordt herhaald. Iedere herhaling leidt tot het berekening van een decompositieresultaat, die vervolgens worden gemiddeld en gerapporteerd. De herhalingen zijn ook belangrijk aangezien de volgorde waarin de onafhankelijke variabelen worden ingevoerd uitmaakt voor de resultaten. We hebben dan ook gebruik gemaakt van een gerandomiseerde ordening van de variabelen. Voor iedere herhaling zijn variabelen gerandomiseerd, waardoor de gerapporteerde resultaten een gemiddeld resultaat geven van alle mogelijke uitkomsten.

Tabel B4.7

Bijdrage van factoren voor het verklaren van verschillen in werkloosheid met autochtone Nederlanders, 2015 (in procentpunten)

	Turks (n = 1107)	Marokkaans (n = 980)	Surinaams (n = 1884)	Antilliaans (n = 760)	overig niet-westers (n = 2761)	niet-westers totaal (n = 7492)
leeftijd	1,9***	1,6***	0,5***	1,4***	1,4***	1,6***
opleiding	-1,0***	-0,9***	-0,6***	-0,3***	-0,4***	-0,6***
geslacht x leeftijd kind	-0,1	-0,1	-0,2***	0,0	0,0	0,0
werkervaring	-3,3***	-3,3***	-0,9***	-2,8***	-3,2***	-3,1***
werkloosheids- verleden	-2,2***	-2,7***	-2,6***	-3,4***	-2,0***	-2,2***
samenwonende partner	0,1***	0,0	-0,7***	-1,0***	-0,4***	-0,4***
urbanisatie	-0,3***	-0,3***	-0,4***	-0,3***	-0,2***	-0,3***
oorspronkelijk verschil	9,1	12,9	8,8	12,0	8,4	9,6
totaal verklaard	4,8	5,5	4,8	6,5	4,7	5,0
percentage verklaard	53	43	55	54	57	52

Bron: CBS (EBB'15)

Tabel B4.8

Bijdrage van factoren voor het verklaren van verschillen in werkloosheid tussen tweede generatie met autochtone Nederlanders, 2015 (in procentpunten)

	Turks (n = 531)	Marokkaans (n = 416)	Surinaams (n = 767)	Antilliaans (n = 325)	overig niet- westers (n = 677)	niet-westers totaal (n = 2716)
leeftijd	3,3***	3,1***	2,5***	2,9***	2,8***	3,1***
opleiding	-0,8***	-0,7***	-0,3***	0,0	-0,1*	-0,5***
geslacht x leeftijd kind	-0,2*	-0,3**	-0,2*	0,1	0,1	-0,1*
werkervaring	-5,5***	-5,0***	-3,7***	-4,2***	-4,3***	-4,8***
werkloosheids- verleden	-1,6***	-1,8***	-0,7***	-1,9***	0,5***	-1,0***
samenwonende partner	-0,1***	0,0	-0,6***	-0,8***	-0,5***	-0,4***
urbanisatie	-0,3***	-0,3***	-0,3***	-0,3***	-0,2***	-0,3***

oorspronkelijk verschil	12,3	14,6	7,8	9,5	4,4	9,7
totaal verklaard	5,2	5,0	3,2	4,2	1,7	3,8
percentage verklaard	42	35	42	44	38	40

Bron: CBS (EBB'15)

Tabel B4.9

Bijdrage van factoren voor het verklaren van verschillen in werkloosheid tussen migrantenjongeren met autochtone jongeren (15-24 jaar), 2015 (in procentpunten)

	Turks (n = 219)	Marokkaans (n = 166)	Surinaams (n = 239)	Antilliaans (n = 114)	overig niet- westers (n = 419)	niet-westers totaal (n = 1157)
leeftijd	-0,5**	-0,5**	-0,1	0,5**	-0,2	-0,2*
opleiding	-1,0***	-0,6**	-0,3	-0,2	-0,6**	-0,6**
geslacht x leeftijd kind	-0,7	-0,2	-0,2	-0,7	-0,2	-0,4
werkervaring	-1,9***	-0,9***	-2,0***	-2,2***	-2,1***	-1,7***
werkloosheids- verleden	-1,7***	-1,3***	-1,3***	-5,9***	-1,1***	-1,8***
samenwonende partner	0,1	0,0	-0,2	-0,3	-0,1	-0,1
urbanisatie	-0,7**	-0,8**	-0,8**	-1,0**	-0,6**	-0,7**
oorspronkelijk verschil	14,1	13,7	7,0	20,4	16,7	14,2
totaal verklaard	6,3	4,2	4,8	9,8	4,9	5,5
percentage verklaard	45	31	69	48	29	39

Bron: CBS (EBB'15)

Tabel B4.10

Bijdrage van factoren voor het verklaren van verschillen in hoog beroepsniveau met autochtone Nederlanders, 2015 (in procentpunten)

	Turks (n = 928)	Marokkaans (n = 784)	Surinaams (n = 1605)	Antilliaans (n = 633)	overig niet- westers (n = 2331)	niet-westers totaal (n = 6281)
leeftijd	1,5	1,4	0,6	1,0	1,0	1,0
opleiding	11,7	9,9	4,5	0,7	1,4	5,4
geslacht x leeftijd kind	-0,5	-0,4	0,5	-0,1	-0,2	-0,1

werkervaring	-0,3	-0,2	-0,1	-0,3	-0,4	-0,3
werkloosheids- verleden	0,5	0,4	0,4	0,6	0,5	0,5
samenwonende partner	0,0	0,0	0,2	0,2	0,1	0,1
urbanisatie	-1,6	-1,9	-2,3	-1,8	-1,8	-1,8
anciënniteit	0,1	0,1	0,1	0,1	0,2	0,1
oorspronkelijk verschil	18,2	17,6	7,9	3,5	8,0	11,3
totaal verklaard	11,4	9,2	3,8	0,5	0,8	4,9
totaal onverklaard	6,8	8,4	4,2	3,0	7,2	6,4
percentage verklaard	63	52	48	14	10	44

Bron: CBS (EBB'15)

Tabel B4.11

Bijdrage van factoren voor verschillen in hoog beroepsniveau, 15-24 jaar, niet-westers totaal en autochtone Nederlanders, 2015 (in procentpunten)

	niet-westers totaal (n =808) ^a
leeftijd	0,3***
opleiding	2,2***
geslacht x leeftijd kind	0,9***
werkervaring	-0,1
werkloosheidsverleden	0,0
samenwonende partner	0,0
urbanisatie	-0,6**
anciënniteit	-0,6***
oorspronkelijk verschil	4,8%
totaal verklaard	2,3%
totaal onverklaard	2,5%
percentage verklaard	47 %

Bron: CBS (EBB'15)

Tabel B4.12

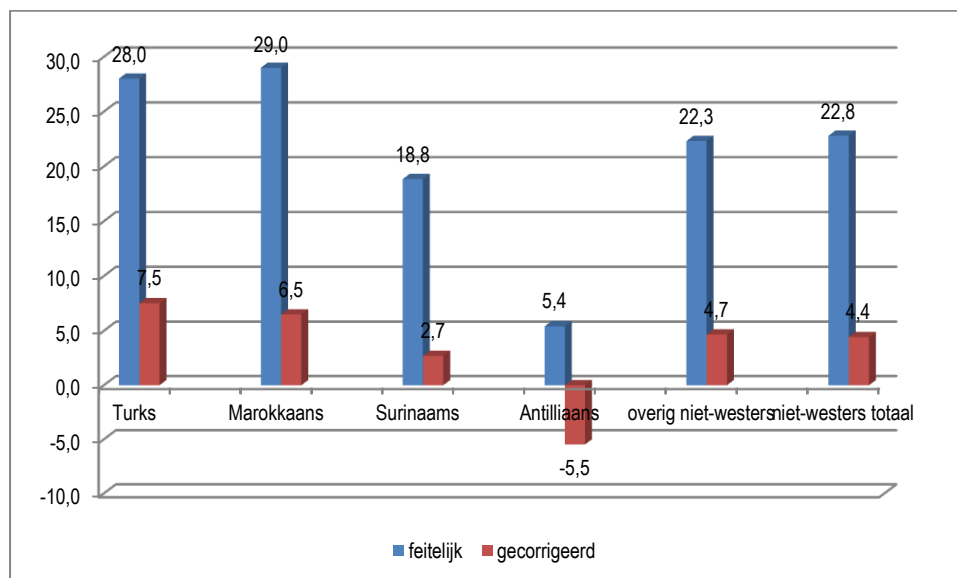
Bijdrage van factoren voor het verklaren van verschillen in flexwerk, naar herkomstgroep, 2015 (in procentpunten)

	Turks (n = 821)	Marokkaans (n = 719)	Surinaams (n = 1469)	Antilliaans (n = 567)	overig niet- westers (n = 1946)	niet- westers totaal (n = 5522)
leeftijd	-0,8	-0,7	0,0	-0,3	-0,1	-0,4
opleiding	-0,8	-0,5	-0,3	-0,2	-0,1	-0,4
geslacht x leeftijd kind	0,2	0,1	-0,1	0,1	0,1	0,1
werkervaring	-1,8	-1,6	-0,6	-0,9	-1,8	-1,4
werkloosheidsverleden	-1,3	-1,4	-1,2	-2,3	-1,3	-1,3
samenwonende partner	0,1	-0,1	-0,4	-0,5	-0,3	-0,2
urbanisatie	0,1	0,1	0,1	0,1	0,1	0,1
anciënniteit	-4,7	-3,5	-2,1	-4,6	-6,2	-4,4
oorspronkelijk verschil	16,0	12,8	7,1	6,9	16,3	13,0
totaal verklaard	9,0	7,7	4,6	8,7	9,6	8,0
totaal onverklaard	7,0	5,1	2,5	-1,8	6,8	5,0
percentage verklaard	56	60	65	126	59	62

Bron?

Figuur B4.13

Verskil in flexibel werk, tweede generatie, naar herkomst, gecorrigeerd en feitelijk verschil, 2015 (in procentpunten)



Bron: CBS (EBB'15)

Tabel B4.14

Bijdrage van factoren voor het verklaren van verschillen in flexwerk, tweede generatie en jongeren, niet-westers totaal, 2015 (in procentpunten)

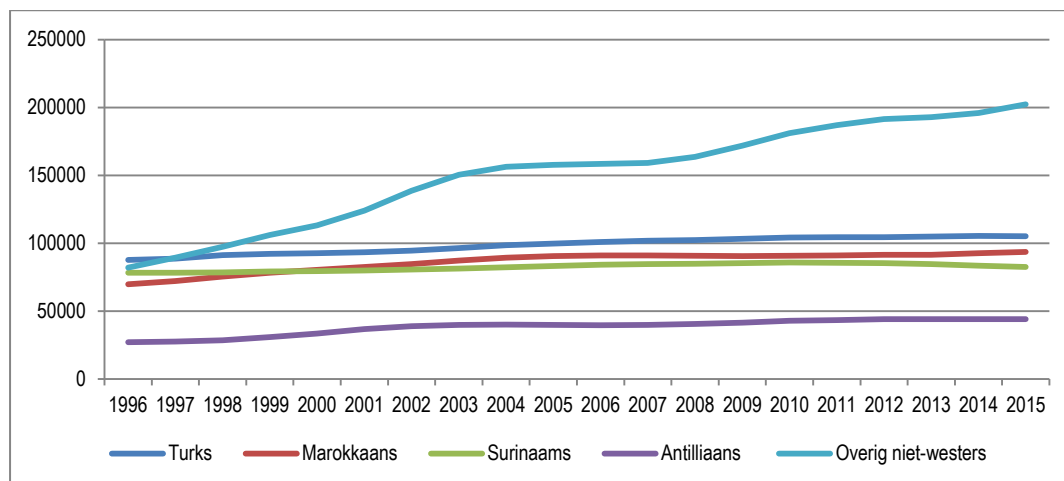
	niet-westers tweede generatie (n = 2120) ^a	niet-westers jongeren (15-24 jaar) (n = 858) ^a
leeftijd	-5,7***	-0,9***
opleiding	-1,0***	0,9***
geslacht x leeftijd kind	0,0***	1,0**
werkervaring	-3,7***	-0,4*
werkloosheidsverleden	-0,6***	-0,7***
samenwonende partner	-0,1***	-0,4***
urbanisatie	0,1	-0,1
anciënniteit	-9,6***	-2,5***
oorspronkelijk verschil	22,8%	10,0%
totaal verklaard	18,4%	3,1%
totaal onverklaard	4,4%	6,9%
percentage verklaard	81%	31%

Bron: CBS (EBB'15)

Bijlage bij hoofdstuk 5

Figuur B5.1

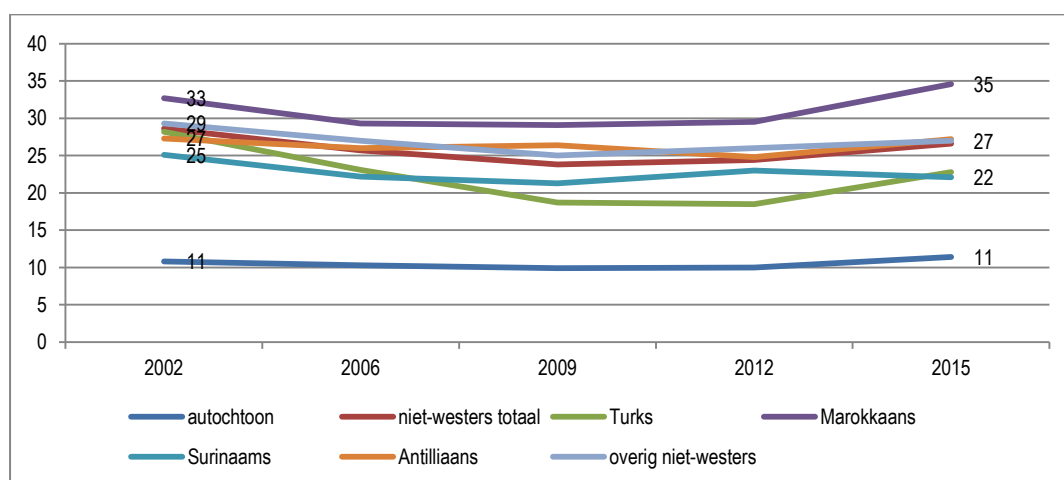
Aantal 15-30-jarigen, naar herkomst, 1996-2015



Bron: CBS (StatLine)

Figuur B5.2

Aandeel personen (18-plus) met een kleine woonkamer (minder dan 20 vierkante meter), naar herkomst en achtergrondkenmerken, 2015 (in procenten)



Bron: CBS (WBO'02, WOON'06-'15)

Tabel B5.3

Bezettingsgraad (kamers/bewoners), naar herkomst, 2015 (in procenten)

	Turks	Marokkaans	Surinaams	Antilliaans	overig niet- westers	niet- westers totaal	autoch- toon
< 1 kamer p.p.	14	30	7	7	12	14	1
1-2 kamers p.p.	58	41	45	45	49	48	40
≥ 2 kamers p.p.	28	29	47	49	39	38	59

Bron: CBS (WOON'15)

Tabel B5.4

Gemiddeld cijfer, perceptie sociale kwaliteit van de woonomgeving, naar herkomst en generatie, (gemiddeld cijfer op schaal van 1-10), 2015

	Turks	Marokkaans	Surinaams	Antilliaans	overig niet- westers	niet- westers totaal	autoch- toon
totaal	6,3	6,1	6,2	6,1	6,2	6,2	6,7
1 ^e generatie	6,3	6,3	6,2	6,1	6,1	6,2	-
2 ^e generatie	6,4	5,6	6,2	6,1	6,2	6,1	-

Bron: CBS (WOON'15)

Tabel B5.5

Aandeel westerse migranten, per gemeente, 2000-2015 (in procenten)

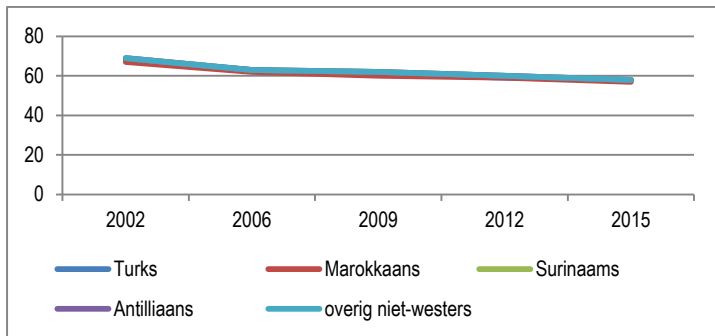
	Rotterdam	Amsterdam	Den Haag	Almere	Schiedam	Diemen	Utrecht
2000	10	13	12	10	8	11	10
2005	10	14	13	10	8	11	10
2010	11	15	15	10	9	13	10
2015	12	16	17	10	11	14	11

Bron: CBS (StatLine)

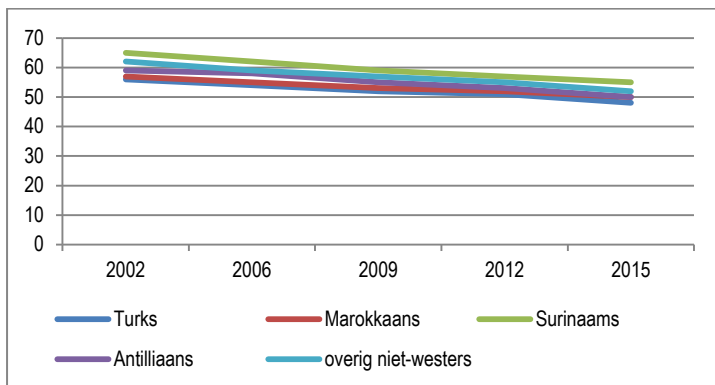
Figuur B5.6

Ontmoetingskansen in de randgemeenten

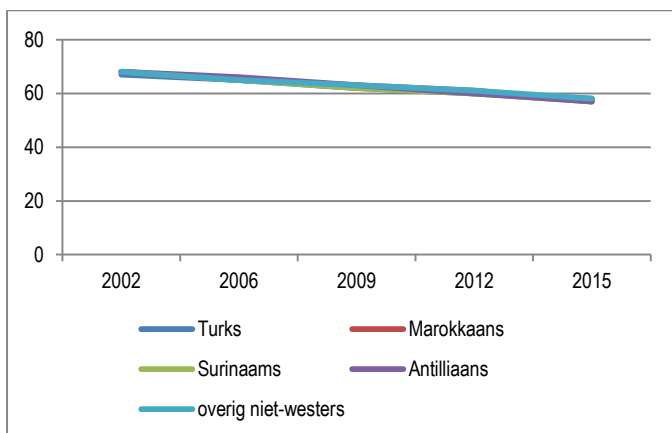
a) Almere



b) Schiedam



c) Diemen



Bron: CBS

Tabel B5.7

Bijdragen van factoren voor verklaren verschil in koopwoning, naar herkomst, 2015
(in procentpunten)

	Turks	Marokkaans	Surinaams	Antilliaans	overig niet- westers	niet-westers totaal
leeftijd	2,1	2,0	1,6	2,6	2,6	2,2
vrouw	0,0	0,0	0,1	0,0	0,0	0,0
opleiding	3,7	4,3	-0,5	-0,8	0,2	1,4
huishoudvorm	-2,6	-1,2	1,8	3,5	0,5	0,0
huishoudens- omvang	-5,2	-5,4	-0,3	1,5	-1,4	-2,4
inkomen	7,0	9,0	2,7	4,7	5,1	5,6
tweeverdieners	0,2	1,8	0,2	1,0	0,4	0,6
woonmilieu	2,9	3,1	3,0	3,3	2,5	2,9
woonduur	2,4	2,5	2,1	3,5	3,8	3,0
ISV-gemeente	2,0	1,6	1,6	1,7	1,3	1,6
aandeel koophuizen in COROP-gebied	2,2	2,7	3,7	2,2	2,0	2,5

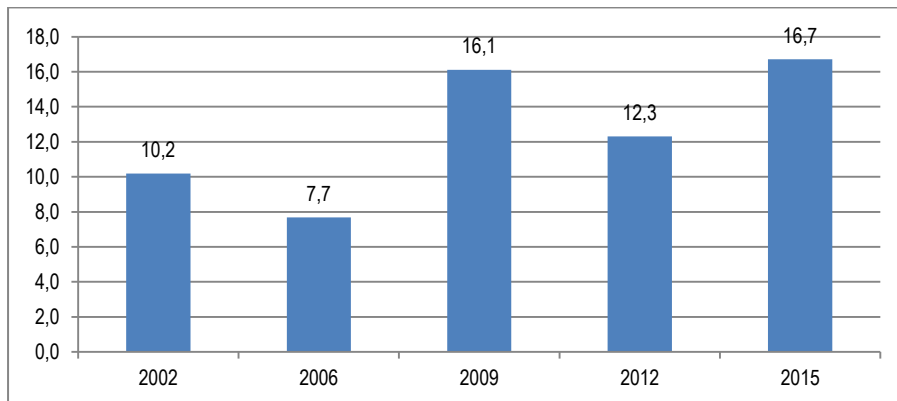
Bron: CBS (WOON'15)

Leeftijd verwijst naar de leeftijd van de respondent in jaren. *Vrouw* geeft aan of de respondent (0) man of (1) vrouw is. Er zijn vijf klassen met betrekking tot het *opleidingsniveau*: maximaal basisonderwijs, vbo/mavo, mbo/havo/ vwo, hbo/wo en een categorie met 'opleiding onbekend'. Bij de *huishoudvorm* zijn er vijf klassen: 1) eenpersoonshuishouden, 2) paar, 3) paar + kinderen, 4) éénoudergezin en 5) niet-gezinshuishouden. De *huishoudensomvang* verwijst naar het aantal personen in het huishouden, met een maximum van twaalf personen per huishouden. Huishoudens met meer dan twaalf personen hebben de waarde 12 toegewezen gekregen; dit betreft 0,03% van de personen. Het *inkomen* bestaat uit zeven inkomensklassen van het gestandaardiseerd huishoudinkomen van een jaar in euro's. Deze klassen zijn: 1) een negatief inkomen, 2) 0-9.999, 3) 10.000-19.999, 4) 20.000-29.999, 5) 30.000-39.999, 6) 40.000-49.999 en 7) meer dan 50.000. *Tweeverdieners* geeft aan of een huishouden bestaat uit: 0) geen verdieners, 1) 1 éénverdiener of 2) tweeverdieners. Het *woonmilieu* bestaat uit vijf klassen, namelijk: 1) centrum-stedelijk, 2) buiten-centrum, 3) groen-stedelijk, 4) centrum-dorps en 5) landelijk wonen. De *woonduur* geeft aan hoeveel jaar iemand woont op het huidige adres. De *ISV-gemeente* geeft aan of iemand wel of niet behoort tot de ISV-gemeenten. ISV staat voor Investeringsfonds Stedelijke Vernieuwing. Het betreft een investeringsbudget vanuit het rijk voor stedelijke vernieuwing. Als indicatie voor het aanbod van koophuizen is gekeken naar het *aandeel koophuizen in het COROP-gebied*. Een COROP-(Coördinatie commissie Regionaal OnderzoeksProgramma)

gebied is een regionaal gebied binnen Nederland; in Nederland zijn er 40 COROP-gebieden.

Figuur B5.8

Gecorrigeerd verschil in wonen in een relatief zwarte wijk, niet-westers totaal versus autochtoon 2002-2006-2009-2012-2015 (in procentpunten)



Bron: CBS (WBO'02, WOON'06-'15)

Bijlage bij hoofdstuk 6

Tabel B6.1

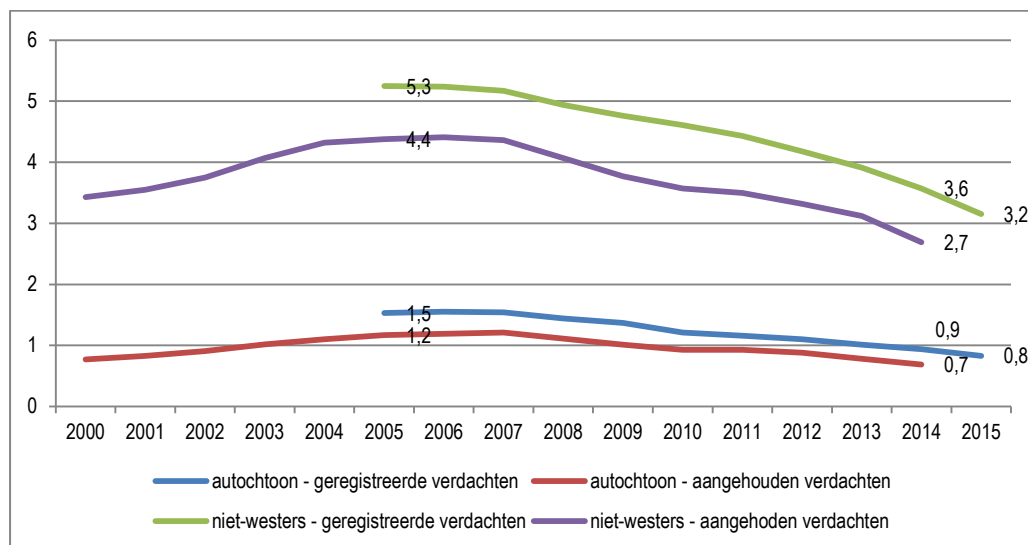
Recidive van verdachten die in 2009 voor de eerste keer verdachte waren van een misdrijf, naar herkomst en leeftijd (in procenten)

	2009	2010	2011	2012	2013	2014
	binnen 1 jaar	binnen 2 jaar	binnen 3 jaar	binnen 4 jaar	binnen 5 jaar	binnen 6 jaar
12-17 jaar	13,0	26,5	34,9	41,0	44,9	47,5
autochtoon	11,1	22,8	30,4	36,1	39,4	41,7
niet-westers totaal	16,5	33,1	42,6	49,8	54,4	57,4
Turks	13,7	28,5	37,2	44,1	49,1	51,9
Marokkaans	17,8	36,2	47,0	54,8	59,7	63,1
Surinaams	17,8	34,5	43,4	49,7	54,6	57,4
Antilliaans	16,5	31,6	43,6	51,3	56,3	59,5
overig niet-westers	16,3	32,6	40,8	47,6	51,6	54,2
≥ 18 jaar	5,2	10,6	14,4	17,1	19,2	20,7
autochtoon	4,6	9,6	13,0	15,5	17,3	18,7
niet-westers totaal	6,8	13,2	18,1	21,5	24,4	26,3
Turks	5,6	11,7	16,0	20,2	23,1	24,5
Marokkaans	6,7	13,2	19,2	22,2	25,2	27,4
Surinaams	7,4	14,3	19,7	22,9	26,0	27,7
Antilliaans	8,6	15,5	20,7	24,6	28,0	30,1
overig niet-westers	6,5	12,6	16,8	20,1	22,6	24,5

Bron: CBS (HKS'09-HKS'14)

Figuur B6.2

Aangehouden en geregisteerde verdachten, niet-westerse migranten en autochtone Nederlanders, 2000-2015 (in procenten)



Bron: CBS (HKS'09-HKS'14)

Tabel B6.3

Geregisteerde verdachten naar herkomst, 2014 en 2015 (in procenten)

	2014	2015
autochtoon	0,9	0,8
Turks	2,9	2,5
Marokkaans	5,1	4,6
Surinaams	3,9	3,4
Antilliaans	5,8	5,1
overig niet-westers	2,6	2,3
niet-westers totaal	3,6	3,2

Bron: CBS

B 6.4 Toelichting op de meetinstrumenten voor de decompositieanalyse

De herkomst is gebaseerd op het geboorteland van de moeder, behalve als zij in Nederland is geboren en de vader niet. Dan is het geboorteland van de vader bepalend voor de herkomst. Generatie wordt bepaald aan de hand van het geboorteland, waarbij de eerste generatie niet in Nederland is geboren en de tweede generatie wel. Van alle tweede generatie respondenten zijn een of beide ouders geboren in het land van herkomst. Geslacht geeft weer of de respondent (0) *man*, of (1) *vrouw* is. Leeftijd kent zes categorieën:

1) 12-14 jaar, 2) 15-17 jaar, 3) 18-24 jaar, 4) 25-44 jaar, 5) 45-64 jaar en 6) 65 jaar en ouder. Met betrekking tot de gezinssituatie is gevraagd of mensen 1) samenwonen met een partner en 2) thuiswonende kinderen hebben.

Er zijn vijf klassen met betrekking tot het hoogst gevolgde opleidingsniveau: maximaal basisonderwijs, vbo/mavo, mbo/havo/vwo, hbo/wo en een categorie met 'opleiding onbekend'. De sociaaleconomische categorie kent twaalf klassen: werknemer, directeur-groootaandeel, zelfstandige, overig actief, werkloosheidsuitkering, bijstand, sociale voorziening overig, ziekte/aow, pensioen, overig zonder inkomen, nog niet schoolgaand/studerend met inkomen, nog niet schoolgaand/studerend geen inkomen. Het inkomen bestaat uit tien inkomenspercentielenklassen (van 0-10% tot 90-100%) en een categorie 'inkomen onbekend'. G4 geeft aan of iemand in de G4 (Amsterdam, Rotterdam, Den Haag, Utrecht) woont. De mate van stedelijkheid van de buurt bestaat uit vijf klassen; van 1) niet stedelijk tot 5) sterk stedelijk.

De buurt waarin men woont is gebaseerd op de CBS-buurtcodes. Alle buurten uit een stad, zijn als dummies opgenomen in de analyses, behalve de grootste buurt die als referentiecategorie dient.

Het verdachtencijfer geeft aan of in een bepaald jaar tegen een persoon een proces-verbaal is opgemaakt. Tegen een verdachte kunnen in een jaar een of meerdere processen-verbaal zijn opgemaakt en per proces-verbaal kunnen meerdere delicten voorkomen. Wanneer de verdachte bij vervolging wordt vrijgesproken of om andere redenen geen schuldigverklaring plaatsvindt, wordt deze uit de HKS-registratie gehaald.

Tabel B6.5

Bijdragen van factoren ter verklaring van het verschil in verdachtencijfer tussen herkomstgroepen en autochtone Nederlanders, 2013 (in procentpunten)

	Turks	Marokkaans	Surinaams	Antilliaans	overig niet- westers	niet- westers totaal
leeftijd	-0,25	-0,19	-0,07	-0,16	-0,27	-0,18
vrouw	0,09	0,00	0,14	0,10	0,11	-0,07
sociaaleconomische opleiding ^a	-0,47	-0,64	-0,42	-0,54	-0,70	-0,52
stedelijkheid	-0,17	-0,18	-0,14	-0,14	-0,12	-0,15
inkomen	-0,37	-0,46	-0,25	-0,50	-0,58	-0,40
G4	-0,07	-0,11	-0,1	-0,07	-0,05	-0,08
partner	-0,01	-0,04	-0,16	-0,19	-0,12	-0,07
kinderen	0,01	0,00	0,00	0,00	0,00	0,00

a De sociaaleconomische categorie bestaat uit allerlei verschillende bronnen van inkomsten. Van deze bronnen draagt het al dan niet hebben van een bijstandsuitkering het sterkste bij aan de verschillen in het verdachtencijfer, namelijk 0,48.

Bron: CBS (HKS'13)

Tabel B6.6

Bijdragen van factoren ter verklaring van het verschil in verdachtencijfer voor de tweede generatie, naar herkomst, 2013 (in procentpunten)

	Turks	Marokkaans	Surinaams	Antilliaans	overig niet- westers	niet- westers totaal
leeftijd	-0,64	-0,61	-0,48	-0,44	-0,44	-0,54
vrouw	0,01	0,00	0,06	-0,04	0,03	-0,01
sociaaleconomische categorie	-0,12	-0,32	-0,29	-0,03	0,12	-0,09
opleiding	-0,26	-0,30	-0,09	-0,17	-0,02	-0,15
stedelijkheid	-0,15	-0,16	-0,15	-0,11	-0,11	-0,15
inkomen	-0,33	-0,42	-0,27	-0,25	-0,23	-0,32
G4	-0,08	-0,12	-0,10	-0,05	-0,06	-0,08
partner	-0,24	-0,31	-0,25	-0,20	-0,24	-0,26
kinderen	-0,01	-0,01	0,00	-0,01	-0,01	-0,01

Bron: CBS (HKS'13)

Tabel B6.7

Bijdragen van factoren ter verklaring van het verschil in verdachtencijfer tussen herkomstgroepen en autochtone Nederlanders, 12-24 jaar, 2013 (in procentpunten)

	Turks	Marokkaans	Surinaams	Antilliaans	overig niet- westers	niet- westers totaal
leeftijd	-0,01	-0,04	0,05	-0,08	-0,11	0,04
vrouw	0,02	0,14	0,13	0,11	0,17	0,08
sociaaleconomische categorie	-0,20	-0,37	-0,23	-0,28	-0,42	-0,31
opleiding	-0,41	-0,37	-0,34	-0,29	0,21	-0,22
stedelijkheid	-0,20	-0,22	-0,20	-0,20	-0,16	-0,19
inkomen	-0,48	-0,52	-0,37	-0,76	-1,02	-0,71
G4	-0,15	-0,20	-0,20	-0,15	-0,11	-0,15
partner	-0,02	-0,03	-0,02	0,01	-0,01	-0,01
kinderen	0,00	0,00	-0,01	-0,01	0,00	0,00

Bron: CBS (HKS'13)

Tabel B6.8

Bijdragen van factoren ter verklaring van het verschil in verdachtencijfer tussen niet-westers totaal en autochtone Nederlanders, in de vier grote steden, 2013 (in procentpunten)

		Rotterdam	Den Haag	Utrecht
leeftijd	-0,14	-0,38	-0,37	-0,19
vrouw	0,10	0,03	0,08	0,07
sociaaleconomische categorie	-0,48	-0,45	-0,53	-0,78
opleiding	-0,46	-0,36	-0,36	-0,71
inkomen	-0,15	-0,43	-0,51	-0,30
partner	-0,01	-0,06	-0,06	0,01
kinderen	-0,01	0,00	-0,01	-0,06
buurt	-0,03	-0,07	-0,19	-0,11

Bron: CBS (HKS'13)

Als je alleen buurt opneemt (zonder andere individuele kenmerken) is de verklarende kracht van de buurt respectievelijk 0,31 (Utrecht), 0,67 (Den Haag), 0,26 (Rotterdam) en 0,11 (Amsterdam) procentpunten.

Tabel B6.9

Bijdragen van factoren ter verklaring van het verschil in verdachtencijfer tussen niet-westers totaal en autochtone Nederlanders, in de vier grote steden, 2013 (in procentpunten)

	Amsterdam	Rotterdam	Den Haag	Utrecht
leeftijd	-0,18	-0,38	-0,35	-0,14
vrouw	0,15	0,05	-0,02	0,05
sociaaleconomische categorie	-0,47	-0,47	-0,51	-0,86
opleiding	-0,52	-0,38	-0,37	-0,74
inkomen	-0,16	-0,43	-0,49	-0,31
partner	-0,01	-0,05	-0,06	0,04
kinderen	-0,01	0,00	-0,01	-0,06

Bron: CBS (HKS'13)

Bijlage bij hoofdstuk 7

Tabel B7.1

Lidmaatschap van diverse soorten maatschappelijke organisaties, 15 jaar en ouder, naar herkomst, 2006 (in procenten)^a

	Marokkaans	Turks	Surinaams	Antilliaans	autochtoon
is lid van een...					
sportvereniging	24	19	27	28	36
vrijetijdorganisatie	2	2	4	7	16
buurt- of wijkvereniging of huurdersorganisatie	3	2	3	2	9
vakbond, beroepsvereniging of vergelijkbare organisatie	3	2	5	4	11
organisatie van of voor allochtonen	2	3	2	1	0
politieke partij of andere politieke organisatie	1	1	2	1	3
organisatie voor geloof en religie ^b	5	8	9	8	15
organisatie voor natuur, milieu of internationale solidariteit	0	0	1	1	6
andere organisatie	1	2	3	3	6
van (minimaal één van) bovenstaande organisaties	32	33	42	43	63

a 'Van welk van deze verenigingen bent u lid?'

b Dat migranten geven aan minder vaak 'lid' te zijn van een organisatie voor geloof en religie kan ook te maken hebben met het feit dat men van een moskee geen 'lid' wordt.

Bron: SCP/CBS (SIM'06)

Tabel B7.2

Vrijwilligerswerk, naar herkomst en achtergrondkenmerken, 2015 (in procenten)

	Turks	Marokkaans	Surinaams	Antilliaans	overig niet- westers	niet- westers totaal	autochtoon
totaal	21	24	28	28	24	24	41
man	23	26	28	24	21	24	42
vrouw	19	21	29	32	26	25	40
15-24 jaar	30	28	34	38	30	31	43
25-44 jaar	22	26	28	25	22	24	39
45-64 jaar	18	22	29	28	23	24	43
≥ 65 jaar	-	-	-	-	-	16	39
1 ^e generatie	18	23	25	24	22	22	-
2 ^e generatie	25	25	35	37	30	29	-
maximaal bao	-	-	-	-	-	4	21
vbo/mavo	20	22	22	26	20	21	35
mbo/havo/vwo	23	21	26	24	25	24	39
hbo/wo	34	39	38	36	25	31	50

Bron: VROM (WOON'15)

B7.3 Toelichting op de achtergrondkenmerken

Vrijwilligerswerk is bepaald aan de hand van de vraag: Heeft u in de afgelopen twaalf maanden vrijwilligerswerk gedaan?

De herkomst is gebaseerd op het geboorteland van de moeder, behalve als zij in Nederland is geboren en de vader niet. Dan is het geboorteland van de vader bepalend voor de herkomst. Generatie wordt bepaald aan de hand van het geboorteland, waarbij de eerste generatie niet in Nederland is geboren en de tweede generatie wel. Van alle tweede generatie respondenten zijn een of beide ouders geboren in het land van herkomst. Geslacht geeft weer of de respondent (0) man, of (1) vrouw is.

Leeftijd bestaat uit vier klassen: 1) 15-24 jaar 2) 25-44 jaar 3) 45-64 jaar en 4) 65 jaar en ouder. Er zijn vijf klassen met betrekking tot het hoogst gevolgde *opleidingsniveau*: 1) maximaal basisonderwijs, 2) vbo/mavo, 3) mbo/havo/vwo, 4) hbo/wo en 5) 'opleiding onbekend'.

Thuiswonende kinderen geeft aan hoe oud het jongste thuiswonende kind is. De bijbehorende categorieën zijn: 1) geen thuiswonende kinderen, 2) leeftijd jongste thuiswonende kind <3 jaar, 3) leeftijd jongste thuiswonende kind is tussen de 4 en 12 jaar oud, 4) leeftijd jongste thuiswonende kind is tussen de 13 en 17 jaar en 5) leeftijd jongste thuiswonende kind is 18 jaar of ouder.

De onafhankelijke variabele *samenwonende partner* geeft aan of 1) iemand samenwoont met een partner of 0) niet samenwoont met een partner.

Betaald werk geeft aan hoeveel uur betaald werk iemand per week verricht met als antwoordmogelijkheden: 1) geen betaald werk, 2) betaald werk, < 12 uur per week, 3) betaald werk, 12-30 uur per week en 4) betaald werk, > 30 uur per week.

Het inkomen bestaat uit zeven inkomensklassen van het gestandaardiseerd huishoudinkomen van een jaar in euro's. Deze klassen zijn: 1) een negatief inkomen, 2) 0-9.999, 3) 10.000-19.999, 4) 20.000- 29.999 5) 30.000-39.999, 6) 40.000-49.999 en 7) meer dan 50.000.

Er zijn vijf categorieën van *religieuze denominatie* onderscheiden: 1) niet religieus, 2) Rooms-katholiek, 3) PKN, Nederlands hervormd en Gereformeerd, 4) Islam en 5) andere denominaties, waaronder het hindoeïsme en boeddhisme.

Stedelijkheid geeft de stedelijkheid weer van de gemeente met als antwoordcategorieën: 1) niet stedelijk, 2) weinig stedelijk, 3) matig stedelijk, 4) sterk stedelijk en 5) zeer sterk stedelijk.

De *gemeentegrootte* geeft aan of iemand inwoner is van: 1) de G4, 2) de G27 of 3) een andere gemeente. De *binding met de buurt* geeft op een schaal van 1-5 aan hoe sterk iemand zich verbonden voelt met de buurt. Een hogere score verwijst naar meer binding. Ook is bekeken of iemand wel (1) of niet (0) de *afgelopen 2 jaar verhuisd* is. Het *percentage niet-westerse migranten in de buurt* geeft aan welk deel van de bewoners van een buurtcode van niet-westerse herkomst is. Dit aandeel betreft zowel de eerste als de tweede generatie.

De *gezondheid* betreft het oordeel van de respondent over de eigen gezondheid, waarbij een keuze kon worden gemaakt tussen: 1) slecht, 2) soms goed en soms slecht, 3) gaat wel, 4) goed en 5) zeer goed. Ten slotte geeft de variabele *bepierking* aan of een respondent wel (1) of niet (0) een langdurige ziekte, aandoening of handicap heeft.

Tabel B7.4

Bijdragen van factoren voor verklaren verschil in vrijwilligerswerk tussen herkomstgroepen en autochtone Nederlanders, 2015 (in procentpunten)

	Turks	Marokkaans	Surinaams	Antilliaans	overig niet- westers	niet- westers totaal
geslacht	-0,1	0,0	0,1	0,1	0,3	0,0
leeftijd	-0,2	-0,1	-0,4	-0,2	-0,3	-0,2
opleiding	3,6	4,0	0,0	-0,3	-0,5	1,3
thuiswonende kinderen	-0,6	0,3	-0,2	0,8	0,0	0,0
betaald werk	-0,4	-1,5	0,3	0,0	-0,6	-0,5
inkomen	0,2	0,1	0,1	-0,4	0,0	0,0
religieuze denominatie	0,3	0,4	-2,4	-0,8	-0,7	-0,6
gemeentegrootte	0,2	0,0	0,0	0,2	0,1	0,1
samenwonende partner	0,2	0,4	0,5	0,8	0,5	0,4
gezondheid	1,6	1,7	0,8	0,2	0,2	0,9
beperking	0,0	0,0	0,0	0,1	0,2	0,1
stedelijkheid	2,1	2,2	2,4	2,0	1,7	2,0
binding met de buurt	0,5	0,6	0,5	0,6	0,6	0,6
afgelopen 2 jaar verhuisd	0,1	0,1	0,1	0,3	0,4	0,2
% niet-westerse migranten in de buurt	1,8	1,8	1,9	1,4	1,2	1,6
oorspronkelijk verschil	19,8	17,4	12,6	13,1	17,4	16,7
totaal onverklaard	10,4	7,5	8,8	8,3	14,7	11,0
percentage verklaard	47	57	30	37	16	34

Bron: CBS (WOON'15)

Tabel B7.5

Niet geïnteresseerd^a, naar herkomst en generatie, 15 jaar en ouder, 2011 (in procenten)

	Turks	Marokkaans	Surinaams	Antilliaans	autochtoon
1 ^e generatie	55	43	38	52	-
2 ^e generatie	50	37	36	28	-

Bron: SCP/CBS (SIM'11)

Tabel B7.6

Opkomst van niet-westerse migranten bij de gemeenteraadsverkiezingen in Amsterdam, 1994-2014 (in procenten)

	1994	1998	2002	2006	2010	2014
totale opkomst Amsterdam	57	46	48	51	51	50
Turkse Amsterdammers	67	39	30	51	44	34
Marokkaanse Amsterdammers	49	23	22	37	38	24
Surinaams/Antilliaanse Amsterdammers	30	21	26	26	26	26

Bron: Van der Heijden en Van Heelsum 2010: 18; Van Kranendonk et al. 2014: 43

Tabel B7.7

Voldoende^a vertrouwen in justitie, naar herkomst en achtergrondkenmerken, 15 jaar en ouder, 2011 (in procenten)

	Turks	Marokkaans	Surinaams	Antilliaans	autochtoon
man	69	73	66	67	73
vrouw	76	83	69	68	76
15-24 jaar	73	74	70	68	80
25-44 jaar	75	81	69	65	79
45-64 jaar	67	75	66	70	73
≥ 65 jaar	71	75	67	77	67
1 ^e generatie	72	78	67	64	-
2 ^e generatie	73	77	70	77	-
maximaal bao	64	77	61	51	59
vbo/mavo	67	78	66	61	65
mbo/havo/vwo	78	78	63	67	76
hbo/wo	88	80	79	81	85

a Aan respondenten is gevraagd: hoeveel vertrouwen heeft u op dit moment in justitie in Nederland? De antwoordcategorieën variëren van 1) helemaal geen vertrouwen tot 10) zeer veel vertrouwen. De antwoordcategorieën 6 tot en met 10 zijn samengevoegd tot één categorie 'voldoende vertrouwen in justitie'.

Bron: SCP/CBS (SIM'11)

Tabel B7.8

Voldoende^a vertrouwen in de Nederlandse regering, naar herkomst en achtergrondkenmerken, 15 jaar en ouder, 2015 (in procenten)

	Turks	Marokkaans	Surinaams	Antilliaans	autochtoon
man	42	47	44	47	44
vrouw	41	44	47	41	50
15-24 jaar	40	41	53	51	49
25-44 jaar	40	42	41	43	55
45-64 jaar	41	48	47	41	40
≥ 65 jaar	58	68	42	41	47
1 ^e generatie	43	50	45	41	-
2 ^e generatie	38	39	46	52	-
maximaal bao	44	53	39	36	32
vbo/mavo	32	44	47	37	36
mbo/havo/vwo	39	39	42	44	41
hbo/wo	52	41	52	52	64

a Aan respondenten is gevraagd: hoeveel vertrouwen heeft u op dit moment in de Nederlandse regering? De antwoordcategorieën variëren van 1) helemaal geen vertrouwen tot 10) zeer veel vertrouwen. De antwoordcategorieën 6 tot en met 10 zijn samengevoegd tot één categorie 'voldoende vertrouwen in de Nederlandse regering'.

Bron: SCP/CBS (SIM'15)

Bijlage bij hoofdstuk 9

Tabel B9.1

Zich thuis voelen, autochtone Nederlanders, naar achtergrondkenmerken, 2015 (in procenten)

	autochtoon
man	82
vrouw	83
15-24 jaar	75
25-34 jaar	79
35-44 jaar	82
45-54 jaar	77
≥ 55 jaar	90
maximaal bao	84
vbo/mavo	82
mbo/havo/vwo	78
hbo/wo	88

Bron: SCP/CBS (SIM'15)

Tabel B9.2

Gemiddelde instemming met perceptie dat Nederland een open en tolerant land is, naar herkomst en achtergrondkenmerken, 2015 (gemiddelden)

	Turks	Marokkaans	Surinaams	Antilliaans
man	3.13	3.28	3.34	3.33
vrouw	3.15	3.14	3.27	3.19
15-24 jaar	2.97	2.80	3.20	3.28
25-34 jaar	3.16	3.09	3.18	3.11
35-44 jaar	3.01	3.40	3.22	3.28
45-54 jaar	3.30	3.49	3.39	3.21
≥ 55 jaar	3.35	3.46	3.50	3.46
maximaal bao	3.24	3.44	3.36	3.34
vbo/mavo	3.05	3.15	3.44	3.34
mbo/havo/vwo	3.15	3.08	3.29	3.25
hbo/wo	3.04	3.02	3.23	3.20
1 ^e generatie	3.25	3.38	3.35	3.22
2 ^e generatie	2.97	2.95	3.23	3.34

Bron: SCP/CBS (SIM'15)