



Bijlage A t/m G

Zicht op de Wmo 2015

Peteke Feijten
Roelof Schellingerhout
Mirjam de Klerk
Anja Steenbekkers
Peggy Schyns
Frieke Vonk
Anna Maria Marangos
Alice de Boer
Liesbeth Heering

Inhoud

Inhoud	2
Bijlage A Uitgewerkte onderzoeksvragen	3
Onderzoeksvragen doelbereik	3
Onderzoeksvragen uitvoeringspraktijk.....	3
Bijlage B Methodische verantwoording.....	5
Steekproefontwerp	5
Werving en de uitvoering van het veldwerk	5
Datarepresentativiteit gemeenten	6
Datakenmerken melders	7
Bijlage C Gemeentecasussen	8
Inleiding	8
Kwantitatieve analyse.....	8
Kwalitatieve analyse	9
Bijlage D Tabellen bij hoofdstuk 2	19
CBS cijfers gebruik maatwerkvoorzieningen Wmo	19
Methodische verantwoording mantelzorgonderzoek.....	21
Bijlage E Figuren bij hoofdstuk 4.....	22
Uitleg bij Figuren	22
Bijlage F Tabellen en figuren bij hoofdstuk 5.....	34
Bijlage G Tabellen bij hoofdstuk 8	41
Uitleg ordinale regressietechniek	54

Bijlage A Uitgewerkte onderzoeksvragen

Onderzoeksvragen doelbereik

- 1 In hoeverre worden de doelen van de hervorming van de langdurige zorg en de betreffende wetten en maatregelen behaald voor Wmo-melders¹?
 - a Hoe is de kwaliteit van leven (waaronder eenzaamheid) onder Wmo-melders?
 - b Hoe is de maatschappelijke participatie van Wmo-melders?
 - c Hoe is (zelf)redzaamheid van Wmo-melders?
 - d Wat is de bijdrage aan het doelbereik (langer thuiswonen, redzaamheid, participatie, minder eenzaamheid en een zo hoog mogelijke kwaliteit van leven) van verschillende (combinaties van) vormen van zorg en ondersteuning voor Wmo-melders die zulke zorg en ondersteuning gebruiken?
 - e Hoe ervaren Wmo-melders de kwaliteit van formele zorg en ondersteuning?
 - f Hoeveel formele en informele zorg en ondersteuning gebruiken Wmo-melders? Welke consequenties heeft dat voor de belasting van hun mantelzorgers en vrijwilligers?
 - g Wat betekent het vragen van eigen bijdragen voor Wmo-melders¹?

Onderzoeksvragen uitvoeringspraktijk

- 2 Hoe komen Wmo-melders terecht bij hun gemeente²? Hoe gaat de gemeente met de hulpvraag om en hoe ervaren alle betrokkenen dit?
 - a Waar kunnen mensen feitelijk terecht met een hulpvraag op het terrein van maatschappelijke ondersteuning voor zichzelf of voor anderen, bijv. een gezinslid?
 - b Wat gebeurt er in de praktijk nadat de hulpvraag is gesteld? (doorverwijzing, hulpverlening door een sociaal wijkteam, 'onderzoek' door de gemeente, indicatiestelling door wijkverpleegkundige)
 - c Hoe ziet het wettelijk verplichte 'onderzoek' na een geregistreerde melding er in de praktijk uit?
 - d Hoe ervaren Wmo-melders, hun mantelzorgers, gespreksvoerders namens de gemeente en wijkverpleegkundigen het 'onderzoek' door de gemeente?
 - e Is er bij Wmo-melders en hun mantelzorgers in hun eigen geval draagvlak voor een groter beroep op eigen mogelijkheden en lichtere vormen van hulp?
 - f Hebben degenen die het 'onderzoek' uitvoeren voldoende vaardigheden en kennis van elk van de doelgroepen waarmee zij te maken krijgen?
 - g Hoe verloopt volgens gespreksvoerders de samenwerking tussen gemeenten en zorgverzekeraars en tussen gespreksvoerders namens de gemeente, sociale wijkteams, wijkverpleegkundigen en huisartsen, voor wat betreft maatschappelijke ondersteuning (o.a. warme overdracht en informatiedeling)?
 - i In hoeverre signaleren gespreksvoerders kansen en knelpunten bij de overdracht van mensen die doorstromen van jeugdzorg naar Wmo of wijkverpleging?

1 Mensen die zich melden/worden gemeld bij de gemeente vanwege een vraag of probleem op het terrein van maatschappelijke ondersteuning.

2 Inclusief professionals van andere organisaties die in opdracht van de gemeente werken.

- 3 Welke hulp krijgen Wmo-melders en hoe ervaren alle betrokkenen deze? Is er sprake van voldoende afstemming tussen alle betrokkenen? Sluit de beschikbare hulp aan op de behoeften?
- a Welke ondersteuningsarrangementen vloeien voort uit het 'onderzoek' (inclusief de inzet van vrijwilligers en mantelzorgers en het gebruik van preventieve en algemene voorzieningen)?
 - b Hoe ervaren melders, mantelzorgers en gespreksvoerders deze arrangementen? In het bijzonder...
 - Is er in hun ogen sprake van voldoende maatwerk en coördinatie (worden formele hulp vanuit verschillende domeinen en informele en particuliere hulp op elkaar afgestemd)?
 - Vinden zij de beschikbare vormen van hulp en de capaciteit daarvan toereikend, of wordt er iets gemist?
 - c In hoeverre ondersteunen Wmo-melders¹ elkaar door middel van vrijwillige inzet (mantelzorg, burenhulp, vrijwilligerswerk, ondersteuningsinitiatieven)?
- 4 Wat is de behoefte en het gebruik van ondersteuning bij mantelzorgers en wat zijn hun ervaringen met de afstemming van zorg?
- a Is er in de ogen van mantelzorgers van melders sprake van coördinatie (worden de verschillende vormen van hulp op elkaar afgestemd)?
 - b Hoe kijken mantelzorgers (van melders) aan tegen de taken die zij en eventueel betrokken beroepskrachten uitvoeren?
 - c In hoeverre hebben mantelzorgers (van melders) behoefte aan mantelzorgondersteuning en in hoeverre maken zij hiervan gebruik? Wat zijn belangrijkste redenen voor niet-gebruik?
 - d Is er bij mantelzorgers van melders draagvlak voor een groter beroep op eigen mogelijkheden en lichtere vormen van hulp, zoals ondersteuning door vrijwilligers?

Bijlage B Methodische verantwoording

Steekproefontwerp

Gemeenten werden ingedeeld op basis van een aantal kenmerken: G4, G32, aantal inwoners van de gemeente en grijze druk¹ Op basis van deze kenmerken is een steekproef samengesteld (zie tabel B.1), waarin gemeenten opgedeeld zijn in 5 strata.

Tabel B.1 Kenmerken van de steekproef, 2016 (in aantallen en procenten)

Stratum	streeftal gemeenten (bruto)	streeftal melders (bruto)	streeftal melders (netto)	%
G4	4	518	374	10
Overig G32	21	1330	958	25
Niet G32, >50.000 inw., grijze druk <0,4	20	707	509	13
Niet G32, <50.000 inw., grijze druk <0,4	155	2224	1601	42
Niet G32, grijze druk >0,4	29	497	358	9
totaal	229	5278	3800	100

Bron: SCP (HLZ-M'16); SCP (HLZ-G'16)

Werving en de uitvoering van het veldwerk

De werving van gemeenten verliep moeizaam en de bereidwilligheid van gemeenten om mee te doen was lager dan op voorhand was verwacht. Daarnaast was er ook tijdens de periode van het veldwerk sprake van uitval. Gemeenten die toegezegd hadden om mee te werken aan het onderzoek trokken zich terug, omdat de voorbereidingen te veel tijd kostten of het te complex was om de gevraagde gegevens te leveren. Het wervingsproces voor het onderzoek liep over veel schijven en vroeg behoorlijk wat inzet van een gemeente. Het vermoeden bestaat dat gemeenten zich hebben teruggetrokken vanwege de veelheid en diepgang van de informatie die zij gevraagd werden om te leveren. De redenen die gemeenten zoal opgaven om niet aan het onderzoek mee te werken of om zich na toezegging toch terug te trekken, staan hieronder. De twee eerste redenen zijn met afstand het vaakst genoemd:

- geen tijd of capaciteit beschikbaar om aan het SCP-onderzoek mee te werken vanwege hoge werkdruk door de transitiefase van de 'oude' Wmo naar de Wmo 2015;
- het SCP-onderzoek botste met het verplichte gemeentelijke Wmo-cliëntervaringsonderzoek dan wel eigen klantonderzoek van de gemeente;
- het SCP-onderzoek levert volgens de gemeenten voor henzelf zelf te weinig op. Zo zijn er op basis van het onderzoek geen uitspraken mogelijk op gemeenteniveau;
- 2015/2016 zijn transitiejaren waarin gemeenten vooral rust willen voor hun cliënten;
- privacy: gemeenten willen de adresgegevens van de cliënten niet doorgeven;
- technische onmogelijkheid om de gevraagde gegevens uit gemeentelijke registratiebestanden te halen. Het vraagt veel van gemeenten om de juiste doelgroep uit hun registratie te selecteren, omdat ook Jeugdwet / Participatiewet erin kan zitten en de definitie van een 'melder' breed is.

¹ Grijze druk is de verhouding tussen het aantal personen van 65 jaar of ouder en het aantal personen in de zogenaamde 'productieve leeftijdsgroep' van 20-64 jaar.

Om in minder gemeenten dan voorzien (28 i.p.v. 80) toch de nagestreefde omvang van de bruto melderssteekproef te realiseren is per deelnemende gemeente een grote bruto steekproef getrokken dan aanvankelijk gepland.

Datarepresentativiteit gemeenten

Het aantal deelnemende gemeenten is klein en bij de deelnemende gemeenten zijn gemeenten met bepaalde kenmerken onder- of oververtegenwoordigd. Zo waren kleine gemeenten, gemeenten in niet-stedelijke gebieden en gemeenten met een grote grijze druk ondervertegenwoordigd ten opzichte van de landelijke verdeling (tabel B.2). Qua ligging in het land zijn gemeenten uit het Oosten oververtegenwoordigd en gemeenten uit het Noorden en Zuiden oververtegenwoordigd.

Tabel B.2 Kenmerken van de deelnemende gemeenten ten opzichte van alle gemeenten in Nederland, 2016 (in aantallen en procenten)

	aantallen			procenten		
	gespreks-voeders-onderzoek	melders-onderzoek	alle gemeenten	gespreks-voeders-onderzoek	melders-onderzoek	alle gemeenten
stedelijkheid						
zeer sterk stedelijk	1	2	18	3	7	5
sterk stedelijk	7	5	73	21	18	19
matig stedelijk	9	10	81	27	36	21
weinig stedelijk	13	8	135	39	29	35
niet stedelijk	3	3	83	9	11	21
aantal inwoners						
< 5.000	0	0	5	0	0	1
5.000 tot 10.000	0	0	18	0	0	5
10.000 tot 20000	5	4	99	15	14	25
20.000 tot 50.000	20	16	191	61	57	49
50.000 tot 100.000	4	4	46	12	14	12
100.000 tot 150.000	1	0	14	3	0	4
150.000 tot 250.000	2	3	13	6	11	3
> 250.000 inwoners	1	1	4	3	4	1
grijze druk						
< 20% 65-plus	19	18	195	58	64	50
³ 20% 65-plus	14	10	195	42	36	50
niet-westerse allochtonen						
< 5%	18	14	230	55	50	59
³ 5%	15	14	157	45	50	41
landsdeel						
Noord	2	1	59	6	4	15
Zuid	6	5	99	18	18	25
Oost	12	11	85	36	39	22
West	13	11	147	39	39	38
totaal	33	28	390	100	100	100

Bron: SCP (HLZ-M'16); SCP (HLZ-G'16); CBS Statline

Datakenmerken melders

De bruto-steekproeven van melders die gemeenten aanleverden bevatten in de meeste gevallen ook informatie over hun geslacht en leeftijd. In tabel B.3 is te zien hoe de verdeling naar geslacht en naar leeftijd van de netto-steekproef zich verhoudt tot de bruto-steekproef. Daarin is te zien dat de deelname onder mannen en vrouwen (netto) nauwelijks afweek van de man-vrouwverdeling in de bruto-steekproef. Bij leeftijd zien we wel kleine verschillen; deelnemende melders waren gemiddeld wat ouder dan de bruto-steekproef, wat erop duidt dat de jongere melders iets minder vaak meededen. De redenen voor niet-deelname waren divers: weigering; niet thuis; ziek; etc. Alleen in het stratum van kleinere gemeenten (minder dan 50.000 inwoners) was er nauwelijks leeftijdsverschil tussen de bruto- en de netto-steekproefpersonen.

Tabel B.3 Geslacht en leeftijd van melders in bruto- en netto-steekproeven, naar stratum, 2016 (in procenten (geslacht) en gemiddelden (leeftijd); nbruto = 4111; nnetto = 2300)

	geslacht						leeftijd	
	man		vrouw		geslacht onbekend		bruto	netto
stratum	bruto	netto	bruto	netto	bruto	netto	bruto	netto
G4	36	36	64	64	0	0	66,1	68,4
overig G32	37	35	49	49	14	16	55,9	58,4
niet G32, >50.000 inw., grijze druk <0,4	41	40	59	60	0	0	62,6	65,3
niet G32, <50.000 inw., grijze druk <0,4	36	37	59	60	5	3	61,6	61,2
stratum onbekend	0	0	0	0	100	100	-	-

Bron: SCP (HLZ'M'16)

Van Wmo-melders en gespreksvoerders zijn geen landelijke overzichten of registraties beschikbaar. We weten dus niet hoe groot deze groepen in Nederland zijn of wat hun relevante achtergrondkenmerken zijn en we kunnen daardoor niet bepalen in hoeverre onze bruto- en nettosteekproeven een afspiegeling vormen van de landelijke groepen. *Daarom is het niet mogelijk om op basis van de gegevens in dit onderzoek uitspraken te doen die met een bekende marge van onzekerheid zijn te generaliseren naar de totale populatie.*

Bijlage C Gemeentecasussen

Inleiding

In het onderzoek 'Zicht op de Wmo 2015' zijn melders en gespreksvoerders bevroegd over hun ervaringen met (de toegang tot) maatschappelijke ondersteuning. De 39 gemeenten waarin dit onderzoek is uitgevoerd overlapt gedeeltelijk, waardoor voor 22 gemeenten zowel melders- als gespreksvoerdersgegevens beschikbaar zijn. Het ligt voor de hand om voor deze gemeenten te kijken of er een relatie is tussen de uitkomsten van het onderzoek onder de gespreksvoerders en onder de melders. Er is door middel van zowel kwantitatieve als kwalitatieve analyse gekeken of het mogelijk is om een directe relatie te leggen tussen beide onderzoeken.

Kwantitatieve analyse

Om de melders en de gespreksvoerders cijfermatig te vergelijken moeten er samenvattende variabelen op het niveau van de gemeente worden berekend. Bij de gespreksvoerders is dit een probleem, omdat er per gemeente soms weinig gespreksvoerders zijn, waardoor 'gewoon' het gemiddelde nemen niet betrouwbaar genoeg is.

Besloten is om door middel van multivariate analyses gemiddelde scores te schatten voor de verschillende gemeenten, op de manier zoals ook gebeurt in analyses met Consumer Quality Index (CQI) vragenlijsten (zie hoofdstuk 3). In deze analyse wordt er rekening mee gehouden dat (1) de gespreksvoerders afkomstig zijn uit dezelfde gemeente en (2) dat gegevens uit gemeenten met weinig gespreksvoerders minder betrouwbaar zijn. De scores van gemeenten met weinig gespreksvoerders verschuiven in deze methode iets naar het algemene gemiddelde toe (het gemiddelde over alle 22 gemeenten heen). De spreiding in de scores neemt daardoor af.

Dezelfde methode kan toegepast worden op de gegevens van de melders. Op deze wijze ontstaan er gegevens op gemeenteniveau van de gespreksvoerders en de melders, die met elkaar vergeleken kunnen worden.

Bij de gespreksvoerders is onder andere gekeken naar:

- Het aantal gespreksvoerders per gemeente;
- Het percentage van de tijd die gespreksvoerders besteden aan gesprekken met melders;
- Of gespreksvoerders aangesteld zijn bij de gemeente of bij een andere organisatie;
- Of gespreksvoerders werkzaam zijn als specialist of als generalist;
- Of er gewerkt wordt in wijkteams;
- Hoe vaak er overdracht van cliënten plaatsvindt;
- Of er in gesprekken rekening wordt gehouden met het netwerk van de melder, met de beperkingen van de melder en met de financiën van de melder;
- Of de gespreksvoerder probeert de melder te activeren;
- Of een gespreksvoerder kiest voor standaardoplossingen;
- Of een gespreksvoerder handelingsvrijheid heeft om op zoek te gaan naar eigen oplossingen;
- De tevredenheid van de gespreksvoerders over het samen met de melder zoeken naar een oplossing;
- In hoeverre de gespreksvoerder een beroep doet op eigen kracht bij de melder;

- Welke rol de gespreksvoerder speelt in de afstemming tussen aanbieders;
- De kennis van de gespreksvoerder ten aanzien van het hulpaanbod en de doelgroepen.

Bij de melders is onder andere gekeken naar:

- De moeite die het de melder kostte voordat men de juiste persoon te pakken om de ondersteuningsvraagvraag in behandeling kon nemen;
- Of de melder van tevoren (voor het gesprek) een brief had gekregen van de gemeente;
- Of men geïnformeerd was over de mogelijkheid om een persoonlijk ondersteuningsplan in te dienen;
- De tevredenheid over het samen met de gespreksvoerders zoeken naar een oplossing;
- Tevredenheid over de mate waarin de gespreksvoerder rekening hield met de wensen van de melder;
- Tevredenheid over de deskundigheid van de gespreksvoerder;
- Tevredenheid over de gekozen oplossing;
- Tevredenheid met het leven dat men nu leidt.

Uit de uitkomsten van de analyses (niet getoond) bleek dat er *geen* relatie is tussen de uitkomsten van de melders en de gespreksvoerders. De enkele verbanden die significant waren, kunnen worden toegeschreven aan toeval (immers, als er heel veel verbanden worden bekeken, zijn er altijd wel enkele significant op grond van toeval). Een belangrijke reden voor het ontbreken van significante verbanden is dat de scores op gemeenteniveau voor de gespreksvoerders vaak weinig variatie vertoonden. De scores van gemeenten schommelden vaak rond het gemiddelde en vaak waren er maar enkele gemeenten die echt boven of onder het gemiddelde scoorden.

Kwalitatieve analyse

Inleiding

Als tweede manier om de uitkomsten van de gespreksvoerders en de melders in samenhang te bekijken zijn enkele gemeenten geselecteerd en als losse casussen onderzocht. Dit is gedaan voor zes gemeenten die aan zowel het melders- als het gespreksvoerdersonderzoek hebben meegedaan.

Er zijn zes gemeenten geselecteerd. De selectie is gemaakt op basis van het aantal deelnemende gespreksvoerders (minimaal tien) en de stedelijkheidsgraad (twee gemeenten per stedelijkheidscategorie, waarbij de twee uiterste categorieën, zeer sterk stedelijk en niet stedelijk, afvallen omdat we hier geen gemeenten hebben), zie Tabel C.1. In sommige tabellen ontbreken gegevens over gespreksvoerders in bepaalde gemeenten, namelijk wanneer sommige gespreksvoerders de betreffende vraag hadden overgeslagen, waardoor het aantal antwoorden lager uitkwam dan tien. Per thema worden steeds de uitkomsten van gespreksvoerders en melders na elkaar getoond, in tabellen (vanaf §C3.4).

Tabel C.1 Kenmerken van de gemeenten die zijn geselecteerd als casussen, 2015

gemeente	aantal gespreksvoerders	aantal melders	g32	aantal inwoners (x 1000)	stedelijkheidsgraad	percentage 65-plussers	percentage niet-westerse migranten
a	24	204	ja	150 tot 250	sterk	17	15
b	54	219	ja	150 tot 250	sterk	15	13
c	17	61	nee	20 tot 50	matig	19	14
d	15	28	nee	20 tot 50	matig	22	3
e	23	27	nee	20 tot 50	weinig	20	3
f	12	35	nee	10 tot 20	weinig	22	4

Bron: SCP (HLZ-M'16; HLZ-G'16); CBS (Statline)

De twee gemeenten met een sterke stedelijkheidsgraad zijn tegelijkertijd ook G32 gemeenten. Het percentage 65 plussers verschilt iets over de gemeenten heen, evenals het percentage niet-westerse migranten. In het algemeen lijkt de trend te zijn: hoe lager de stedelijkheidsgraad, hoe meer 65-plussers en hoe minder niet-westerse migranten.

Inrichting van de toegang tot de Wmo (volgens gespreksvoerders)

De manier waarop de toegang tot de Wmo was ingericht, verschilde per gemeente. Zo waren in gemeente A alle gespreksvoerders aangesteld bij de gemeente, terwijl in gemeente B het grootste deel van de gespreksvoerders in dienst was van een welzijnsinstelling. In gemeente F waren de meeste gespreksvoerders in dienst van een zorginstelling.

Tabel C.2 Organisatie waar de gespreksvoerder was aangesteld, 2015 (in procenten)

	gemeente						totaal
	A	B	C	D	E	F	
gemeente	100	17	29	93	100	33	54
een welzijnsinstelling	0	43	6	7	0	0	18
organisatie voor onafhankelijke cliëntondersteuning	0	15	18	0	0	0	8
een zorginstelling	0	17	35	0	0	67	16
N	24	53	17	14	22	12	142

Bron: SCP (HLZ-G'16)

In vrijwel alle casusgemeenten werd volgens de gespreksvoerders gewerkt met gebiedsgerichte teams. Behalve in gemeente E (waar de meningen van de gespreksvoerders overigens verdeeld waren), waar volgens de helft van de gespreksvoerders gewerkt werd met multidisciplinaire teams (die niet gebiedsgericht georganiseerd waren).

Gespreksvoerders kunnen ingezet worden als generalist of als specialist. Dit verschilde nogal per gemeente. Zo gaven in gemeente A de meeste gespreksvoerders aan dat zij ingezet werden als generalist, terwijl in gemeente B de meeste gespreksvoerders werden ingezet als generalist/specialist.

Tabel C.3 Kenmerken van gemeentelijke Wmo-inrichting volgens gespreksvoerders, 2015 (in procenten)

	gemeente						totaal
	A	B	C	D	E	F	
werkwijze met gebiedsgerichte teams							
ja	96	100	70	100	-	-	89
nee, maar wel met andere multidisciplinaire teams	4	0	10	0	-	-	6
nee	0	0	0	0	-	-	3
gespreksvoerders ingezet als							
generalist	67	15	30	8	-	-	30
generalist/specialist	29	60	60	67	-	-	50
specialist	4	26	10	25	-	-	20
n	24	47	10	12	8	7	108

Bron: SCP (HLZ-G'16)

Achtergrondkenmerken van de melders in de casusgemeenten

De samenstelling van de groep melders (wat betreft achtergrondkenmerken) verschilde per casusgemeente (Tabel C.4). Bijvoorbeeld, in gemeente C was maar een op de twaalf melders ouder dan 75 jaar, in gemeente E was dat ruim de helft. Het aandeel alleenstaanden was in gemeenten C en D veel lager dan in de overige gemeenten. In gemeente C had ruim vier op de tien melders gedragsproblemen (het gemiddelde is anderhalf per tien) en slechts vier op de tien hadden lichamelijke beperkingen (het gemiddelde is ruim zeven per tien).

Tabel C.4 Achtergrondkenmerken van de melders in de zes casusgemeenten, 2015 (in procenten)

	gemeente						totaal
	A	B	C	D	E	F	
geslacht							
man	42	34	31	46	37	31	37
vrouw	58	66	69	54	63	69	63
leeftijd							
0-54 jaar	43	34	70	36	22	24	40
55-74 jaar	32	34	21	43	22	44	33
> 75 jaar	25	32	8	21	56	32	27
samenstelling huishouden							
samenwonend	57	39	79	68	37	46	51
alleenstaand	43	61	21	32	63	54	49
opleidingsniveau							
max lbo	59	48	64	68	52	37	54
mavo/havo/mbo	32	35	25	29	41	37	33
hbo/wo	8	17	11	4	7	26	13

[tabel wordt vervolgd op de volgende pagina](#)

vervolg Tabel C.4

	gemeente						totaal
	A	B	C	D	E	F	
type beperking							
lichamelijke beperking	80	71	41	86	93	77	73
langdurige psychische klacht	40	34	30	32	19	20	34
psychosociaal probleem	29	21	26	11	22	17	24
verstandelijke beperking	16	9	23	11	4	11	13
geheugen- of oriëntatieproblemen	20	18	5	11	33	11	17
gedragsproblemen	12	12	43	11	4	11	15
ernstige gehoor beperking	17	10	5	18	30	14	13
ernstige gezichtsbeperking	16	11	5	4	22	17	13
n	204	219	61	28	27	35	574

Bron: SCP (HLZ-M'16)

Persoonlijke ondersteuningsplannen

Volgens de gespreksvoerders (Tabel C.5) werden melders in veel gevallen nooit tot zelden geïnformeerd over de mogelijkheid om zelf een ondersteuningsplan in te dienen. Dit komt overeen met de ervaringen van de melders zelf (Tabel C.6), die vaak aangaven dat zij niet geïnformeerd waren over de mogelijkheid om een persoonlijk plan in te dienen. Opvallend is dat in gemeente D de gespreksvoerders aangaven dat de melder vaak/altijd werd geïnformeerd en dat de melders zelf in deze gemeente ook (ten opzichte van de andere gemeenten) vaak aangaven dat zij geïnformeerd waren.

Tabel C.5 Melder was geïnformeerd over de mogelijkheid om een persoonlijk ondersteuningsplan in te dienen, volgens gespreksvoerders, 2015 (in procenten)

	gemeente						totaal
	A	B	C	D	E	F	
nooit/zelden	36	51	-	9	-	-	42
regelmatig	27	27	-	0	-	-	24
vaak/altijd	36	22	-	91	-	-	34
n	22	41	6	11	6	7	93

Bron: SCP (HLZ-G'16)

Tabel C.6 Melder was geïnformeerd over de mogelijkheid om een persoonlijk ondersteuningsplan in te dienen, volgens melders, 2015 (in procenten)

	gemeente						totaal
	A	B	C	D	E	F	
ja	16	28	7	47	13	9	20
nee	75	54	83	29	71	84	67
weet ik niet	9	19	10	24	17	6	13
n	173	178	58	17	24	32	482

Bron: SCP (HLZ-M'16)

Aanwezigheid van anderen bij het Gesprek

Aan de gespreksvoerders is gevraagd wie er deelnamen aan het Gesprek met de melder (Tabel C.7). Een partner was vaak aanwezig en familie was regelmatig aanwezig. Onafhankelijke cliëntondersteuners waren volgens de gespreksvoerders vrijwel nooit aanwezig. Ook aan de melders is gevraagd wie er bij het Gesprek aanwezig waren (tabel C.8). In de gemeenten C en D was er vaak niemand anders aanwezig bij het Gesprek (dan de melder zelf). Partner, familie en waren zijn vaak aanwezig bij het Gesprek (in alle gemeenten). Opvallend is dat in de gemeenten C, D en F cliëntondersteuners relatief vaak aanwezig waren. Dit komt niet overeen met het perspectief van de gespreksvoerders, zie tabel B6.8.

Tabel C.7 Personen die bij het Gesprek tussen melder en gespreksvoerder aanwezig waren, volgens gespreksvoerders, 2015 (in procenten)

	gemeente						totaal
	A	B	C	D	E	F	
partner of volwassen huisgenoot							
nooit/zelden	0	6	-	0	-	-	5
regelmatig	54	57	-	25	-	-	48
vaak/altijd	46	36	-	75	-	-	47
thuiswonende kinderen							
nooit/zelden	71	66	-	92	-	-	69
regelmatig	29	26	-	8	-	-	24
vaak/altijd	0	6	-	0	-	-	6
verdere familie							
nooit/zelden	13	28	-	8	-	-	24
regelmatig	71	66	-	33	-	-	58
vaak/altijd	17	6	-	58	-	-	18
de belangrijkste mantelzorger							
nooit/zelden	4	13	-	0	-	-	11
regelmatig	54	66	-	33	-	-	54
vaak/altijd	42	21	-	67	-	-	35
onafhankelijke cliëntondersteuners							
nooit/zelden	71	87	-	83	-	-	79
regelmatig	21	9	-	8	-	-	15
vaak/altijd	8	4	-	0	-	-	5
begeleiders of formele vertegenwoordigers							
nooit/zelden	21	26	-	25	-	-	30
regelmatig	42	53	-	42	-	-	43
vaak/altijd	38	21	-	33	-	-	26
n	24	47	8	12	8	7	106

Bron: SCP (HLZ-G'16)

Tabel C.8 Personen die bij het Gesprek tussen melder en gespreksvoerder aanwezig waren, volgens melders, 2015 (in procenten)

	gemeente						totaal
	A	B	C	D	E	F	
niemand	35	36	60	29	21	50	38
partner, familielid of vriendin	58	55	57	67	74	75	59
mijn zorgverlener	29	28	4	8	26	13	25
een cliëntondersteuner	6	4	30	25	0	19	8
n	113	114	23	12	19	16	297

Bron: SCP (HLZ-M'16)

De setting van het Gesprek

Het Gesprek vond vrijwel altijd bij de melder thuis, volgens de gespreksvoerders (Tabel C.9). Afhankelijk van de gemeente kon het Gesprek ook op andere locaties plaatsvinden. In gemeente A bijvoorbeeld, vonden Gesprekken ook vaak plaats op kantoor bij het Wmo-loket, het Zorgloket of het sociale wijkteam. Volgens de melders (onafhankelijk van de gemeente) vond het Gesprek vrijwel altijd thuis plaats (tabel C.10). In twee gemeenten (A en C) vonden Gesprekken volgens de melders ook relatief vaak plaats in het gemeentehuis of buurtcentrum.

Tabel C.9 Plek waar het Gesprek werd gevoerd, volgens gespreksvoerders, 2015 (in procenten)

	gemeente						totaal
	A	B	C	D	E	F	
bij de melder thuis							
nooit/zelden	4	0	-	0	-	-	4
regelmatig	25	11	-	0	-	-	12
vaak/altijd	71	89	-	100	-	-	84
op kantoor bij het Wmo-loket, Zorgloket of het sociale wijkteam							
nooit/zelden	13	55	-	83	-	-	53
regelmatig	33	36	-	17	-	-	29
vaak/altijd	54	6	-	0	-	-	17
op neutraal terrein							
nooit/zelden	96	87	-	92	-	-	90
regelmatig	4	9	-	8	-	-	8
vaak/altijd	0	2	-	0	-	-	2
telefonisch							
nooit/zelden	13	64	-	33	-	-	41
regelmatig	63	17	-	58	-	-	40
vaak/altijd	25	19	-	8	-	-	20
n	24	47	8	12	8	7	106

Bron: SCP (HLZ-G'16)

Tabel C.10 Plek waar het Gesprek werd gevoerd, volgens melders, 2015 (in procenten)

	gemeente						totaal
	A	B	C	D	E	F	
thuis	55	76	53	94	79	94	68
gemeentehuis, buurtcentrum	34	12	29	12	8	6	21
telefoon	12	10	17	0	4	0	10
anders	5	5	5	0	8	0	5
n	172	173	58	17	24	32	476

Bron: SCP (HLZ-M'16)

Na afloop van het Gesprek

Volgens de gespreksvoerders (tabel C.11) werd de melder vaak tot altijd aan het einde van het Gesprek geïnformeerd over de vervolgpcedure. Volgens de melders was dit niet altijd het geval (tabel C.12). Met name in gemeente E waren melders negatief over dit aspect: bijna de helft van de melders gaf aan dat zij niet geïnformeerd waren over de vervolgpcedure.

Tabel C.11 De melder wordt aan het einde van het Gesprek geïnformeerd over de vervolgpcedure, volgens gespreksvoerders, 2015 (in procenten)

	gemeente						totaal
	A	B	C	D	E	F	
nooit/zelden	0	0	-	0	-	-	1
regelmatig	4	11	-	0	-	-	8
vaak/altijd	96	89	-	100	-	-	91
n	24	47	8	12	8	7	106

Bron: SCP (HLZ-G'16)

Tabel C.12 De melder wordt aan het einde van het Gesprek geïnformeerd over de vervolgpcedure, volgens melders, 2015 (in procenten)

	gemeente						totaal
	A	B	C	D	E	F	
ja	65	71	62	88	42	59	66
nee	25	22	26	12	46	25	25
weet ik niet	10	8	12	0	13	16	9
n	172	173	58	17	24	32	476

Bron: SCP (HLZ-M'16)

Gespreksverslag

Vrijwel alle gespreksvoerders in alle gemeenten gaven aan dat er na afloop van het Gesprek een verslag werd gemaakt (niet in tabel). Dit verslag werd volgens hen ook vrijwel altijd voorgelegd aan de melder (tabel C.13). Er zijn hier wel verschillen tussen gemeenten. In gemeente B gaf een relatief groot gedeelte van de gespreksvoerders aan dat het verslag niet werd voorgelegd, of alleen werd voorgelegd als de melder of diens vertegenwoordiger daarom vroeg.

In gemeente B gaven ook relatief gezien de meeste melders aan dat zij geen verslag van het Gesprek hadden ontvangen (tabel C.14). De perspectieven van de melders en van de gespreksvoerders lijken hier dus overeen te komen.

Tabel C.13 Voorlegging van het Gespreksverslag aan de melder of diens vertegenwoordiger, volgens gespreksvoerders, 2015 (in procenten)

	gemeente						totaal
	A	B	C	D	E	F	
ja, ter informatie	54	11	-	0	-	-	24
ja, ter goedkeuring	38	46	-	91	-	-	50
ja, maar alleen als de melder of diens vertegenwoordiger erom vroeg	8	20	-	9	-	-	15
nee	0	24	-	0	-	-	12
n	24	46	8	11	7	5	101

Bron: SCP (HLZ-G'16)

Tabel C.14 Voorlegging van het Gespreksverslag aan de melder of diens vertegenwoordiger, volgens melders, 2015 (in procenten)

	gemeente						totaal
	A	B	C	D	E	F	
ja	51	35	79	65	50	56	49
nee	35	43	12	29	29	34	35
weet ik niet	12	18	7	6	17	9	14
het Gesprek had minder dan zes weken geleden plaatsgevonden	1	3	2	0	4	0	2
n	172	173	58	17	24	32	476

Bron: SCP (HLZ-M'16)

Tevreden over het samen zoeken naar oplossingen

De meeste gespreksvoerders binnen de zes casusgemeenten gaven aan dat zij tevreden waren over het samen met de melder naar passende oplossingen zoeken (Tabel C.15). De mening van de melders was ook positief, maar iets minder positief dan die van de gespreksvoerders (tabel C.16). De mening van de melders verschilde bovendien per gemeente. Zo was in gemeente D een derde van de melders (zeer) ontevreden en in gemeente E was geen enkele melder ontevreden.

Tabel C.15 Tevredenheid over het samen met de melder naar passende oplossingen zoeken, gespreksvoerders, 2015 (in procenten)

	gemeente						totaal
	A	B	C	D	E	F	
(heel) tevreden	79	91	-	83	-	-	88
neutraal	17	9	-	17	-	-	11
(heel) ontevreden	4	0	-	0	-	-	1
n	24	47	8	12	8	7	106

Bron: SCP (HLZ-G'16)

Tabel C.16 Tevredenheid over het samen met de gespreksvoerder naar passende oplossingen zoeken, melders, 2015 (in procenten)

	gemeente						totaal
	A	B	C	D	E	F	
(heel) tevreden	68	65	76	50	86	79	69
neutraal	12	13	8	6	14	7	12
(heel) ontevreden	20	21	16	31	0	14	19
n	153	156	50	16	21	29	425

Bron: SCP (HLZ-M'16)

Conclusies gemeentecasussen

De kwantitatieve analyses lieten geen relatie zien tussen de uitkomsten van de melders en de gespreksvoerders. Een belangrijke reden voor het ontbreken van significante verbanden is dat de scores op gemeenteniveau voor de gespreksvoerders vaak weinig variatie vertonen.

De kwalitatieve analyses (bij zes casusgemeenten) toonden wel variatie tussen gemeenten met betrekking tot de inrichting van de Wmo 2015.

- Zo waren in gemeente A alle gespreksvoerders aangesteld bij de gemeente, terwijl in gemeente B het grootste deel van de gespreksvoerders in dienst was van een welzijnsinstelling. In gemeente F waren de meeste gespreksvoerders in dienst van een zorginstelling.
- Gespreksvoerders kunnen ingezet worden als generalist of als specialist. Dit verschilde nogal per gemeente. Zo gaven in gemeente A de meeste gespreksvoerders aan dat zij ingezet werden als generalist, terwijl in gemeente B de meeste gespreksvoerders werden ingezet als generalist/specialist.

Daarnaast lieten de kwalitatieve analyses zien dat de beleving van gespreksvoerders en melders soms overeenkwam, maar soms ook niet. De beleving van gespreksvoerders en melders kwam overeen op de volgende punten:

- Melders werden niet vaak geïnformeerd over de mogelijkheid om zelf een persoonlijk ondersteuningsplan in te dienen;
- Het Gesprek vond vrijwel altijd bij de melder thuis plaats;
- Er was vrijwel nooit een onafhankelijke cliëntondersteuner aanwezig bij het Gesprek.

De beleving van gespreksvoerders en melders verschilde op de volgende punten:

- Volgens de gespreksvoerders werd de melder vaak tot altijd aan het einde van het Gesprek geïnformeerd over de vervolprocedure. Maar gemiddeld een derde van de melders zelf zei niet geïnformeerd te zijn;
- De meeste gespreksvoerders binnen de zes casusgemeenten gaven aan dat zij tevreden waren over het samen met de melder naar passende oplossingen zoeken. De mening van de melders was hierover minder positief dan die van de gespreksvoerders.

Bijlage D Tabellen bij hoofdstuk 2

CBS cijfers gebruik maatwerkvoorzieningen Wmo

Tabel D.1 CBS cijfers over gebruik van maatwerkvoorzieningen Wmo; achtergrondkenmerken van gemeenten waarvoor deze cijfers wel en niet beschikbaar zijn, 2015, 2016 (op gemeenteniveau; in procenten)

	niet	2015 wel	totaal	niet	2016 wel	totaal
aantal inwoners						
< 5.000	1	2	1		2	1
5.000 tot 10.000	8	1	5	8	2	5
10.000 tot 20.000	27	24	25	29	23	25
20.000 tot 50.000	46	53	49	46	51	49
50.000 tot 100.000	12	12	12	9	14	12
100.000 tot 150.000	3	4	4	4	3	4
150.000 tot 250.000	3	3	3	3	4	3
≥ 250.000	1	1	1	1	1	1
stedelijkheidsgraad						
zeer sterk stedelijk	3	6	5	3	6	5
sterk stedelijk	15	23	19	13	23	19
matig stedelijk	19	24	21	18	23	21
weinig stedelijk	38	31	35	41	30	35
niet stedelijk	25	17	21	24	19	21
percentage 65-plussers	20	20	20	20	20	20
percentage niet-westerse migranten	6	7	6	5	7	6
N (gemeenten)	211	179	390	160	230	390

Bron: CBS (Statline), SCP-bewerking

Tabel D.2 Achtergrondkenmerken van gebruikers van Wmo 2015-maatwerkvoorzieningen, 2015 en 2016 (in aantallen en procenten)

	2015 ^a		2016 ^b	
	N	%	N	%
geslacht				
man	164.795	36	210.125	36
vrouw	295.815	64	373.910	64
leeftijd				
< 30 jaar	35.405	8	45.425	8
30 tot 45 jaar	36.355	8	46.435	8
45 tot 60 jaar	61.140	13	80.910	14
60 tot 75 jaar	93.075	20	122.030	21
≥ 75 jaar	234.695	51	289.230	50
etnische groep				
autochtoon-Nederlands	376.155	82	462.705	79
westerse migrant	41.985	9	55.075	9
niet-westerse migrant	42.470	9	66.360	11
totaal	460.715	100	584.155	100

a Bron: <http://statline.cbs.nl/Statweb/publication/?VW=T&DM=SLNL&PA=83262NED&D1=0&D2=1-2&D3=1-8&D4=0&D5=a&D6=2&HD=170921-1051&HDR=T.G5.G3.G1.G2&STB=G4>

b Bron: <http://statline.cbs.nl/Statweb/publication/?VW=T&DM=SLNL&PA=83262NED&D1=0&D2=1-2&D3=1-8&D4=0&D5=a&D6=l&HD=170921-1052&HDR=T.G5.G3.G1.G2&STB=G4>

Bron: CBS (Statline), SCP bewerking

Methodische verantwoording mantelzorgonderzoek

Wie zijn er benaderd voor dit onderzoek en wie deden er mee

Aan de responderende melders is gevraagd of zij hulp krijgen bij diverse typen activiteiten en zo ja, van wie. Als zij hier aangaven hulp te krijgen van gezinsleden, uitwonende familie of vrienden, buren, kennissen, dan is dit in dit onderzoek opgevat als mantelzorg. Het gaat dan om activiteiten zoals het huishouden doen, iemand helpen zich te verplaatsen, persoonlijke verzorging, verpleging, het organiseren van de dag en regelen van dagelijkse dingen. Er is niet expliciet gevraagd naar emotionele ondersteuning, klussen of het coördineren en regelen van zorgvoorzieningen, zaken die mantelzorgers ook vaak doen (De Klerk, De Boer et al. 2015).

Van de deelnemende melders geeft 45% aan mantelzorg te ontvangen. Op een enkeling na gaat het alleen om mantelzorgers die minimaal drie maanden hulp bieden. Degenen die korter dan drie maanden hulp bieden laten we buiten beschouwing.¹ We vroegen de responderende melders toestemming om hun belangrijkste mantelzorger (degene die de meeste hulp gaf) te benaderen voor een onderzoek. In totaal gaf 55% van de responderende melders toestemming om hun mantelzorger te benaderen. Van deze mantelzorgers heeft 68% de enquête ingevuld. Dat wil zeggen dat uiteindelijk 37% (n=380) van de primaire mantelzorgers van de responderende melders meedeed. In 33 gevallen bleek de mantelzorgenquête niet koppelbaar te zijn aan de meldersonderzoek, waardoor de relatie tussen de melder en diens mantelzorger niet was vast te stellen (wel of geen huisgenoot; wel of geen familie).

Omdat niet goed te achterhalen is in hoeverre de responderende melders in dit onderzoek een goede afspiegeling vormen van alle melders in Nederland, is ook niet helder of de primaire mantelzorgers in dit onderzoek een goede afspiegeling vormen van alle primaire mantelzorgers van melders. Dit betekent dat dit onderzoek inzichten geeft in de ervaringen en meningen van een grote groep mantelzorgers van melders maar dat onduidelijk is hoe representatief deze gegevens zijn. Omwille van de leesbaarheid van dit rapport is ervoor gekozen om niet iedere keer te spreken over 'de primaire mantelzorgers in dit onderzoek' maar afwisselend ook alleen de term 'mantelzorgers' te gebruiken.

¹ Het gaat om 4 van de 384 respondenten.

Bijlage E Figuren bij hoofdstuk 4

Uitleg bij Figuren

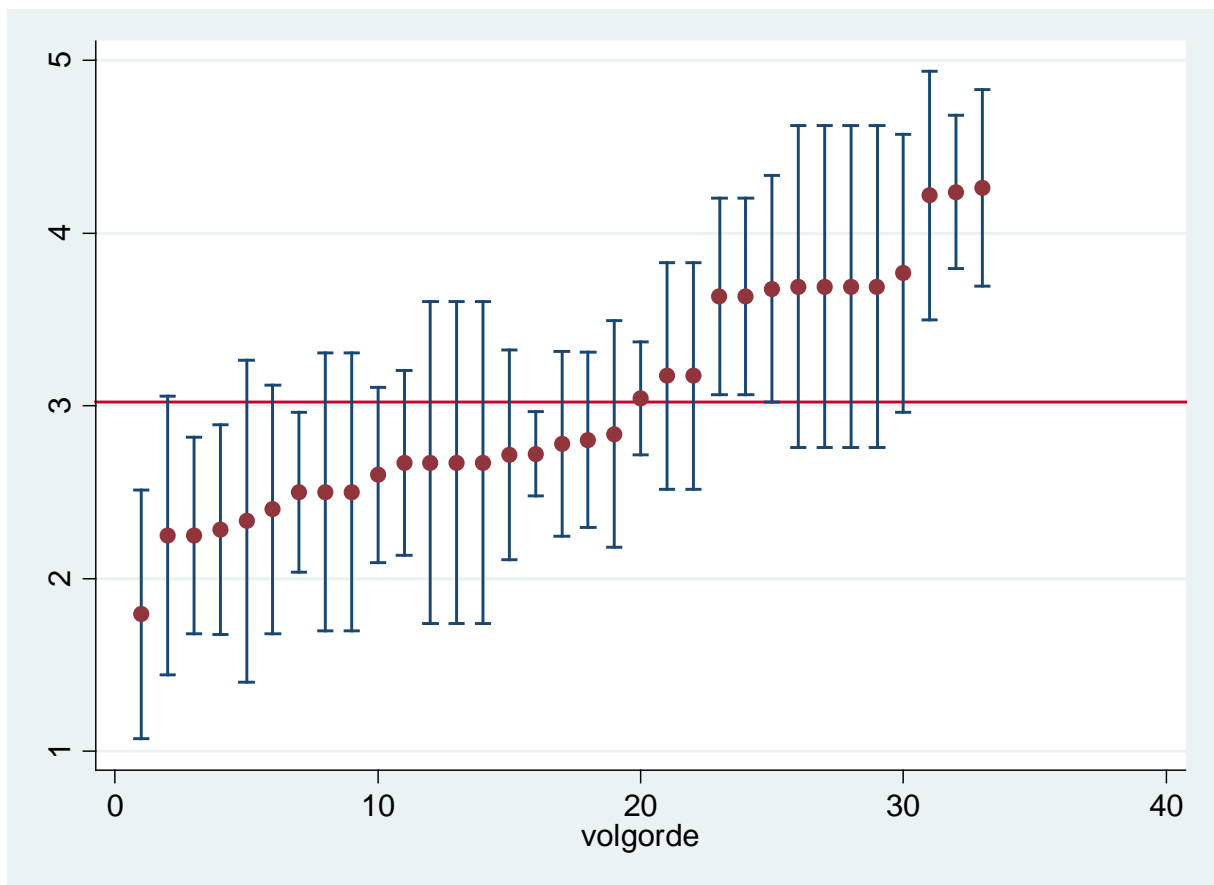
De onderstaande grafieken geven per gemeente een gemiddelde score van de gespreksvoerders weer. De *rode bolletjes* stellen die gemiddelde scores van de individuele gemeenten voor. De *blauwe verticale streepjes* geven aan wat voor spreiding er om de score heen zit. Hoe langer het streepje is, hoe verder de antwoorden van de gespreksvoerders binnen een gemeente uit elkaar liepen. In de CQI-methodologie wordt het blauwe verticale streepje het vergelijkingsinterval genoemd (het gecorrigeerde gemiddelde plus of min 1,39 maal de standaardfout¹). De *rode horizontale streep* geeft het gemiddelde over alle deelnemende gemeenten heen aan. *Dit is dus zeer nadrukkelijk geen landelijk gemiddelde*. Het hier gepresenteerde gemiddelde is afhankelijk van de specifieke gemeenten en gespreksvoerders die aan het onderzoek hebben deelgenomen.

Als het vergelijkingsinterval rondom de gemiddelde score van een gemeente geheel beneden of geheel boven de rode lijn ligt, kan worden geconcludeerd dat de gemeente lager of hoger scoort dan gemiddeld. Als het vergelijkingsinterval overlapt met het algemeen gemiddelde, dan scoort de gemeente gemiddeld. Op basis van deze analyse krijgen we dus een overzicht van gemeenten die:

- Lager scores dan het gemiddelde
- Gelijk scores aan het gemiddelde
- Hoger scores dan het gemiddelde

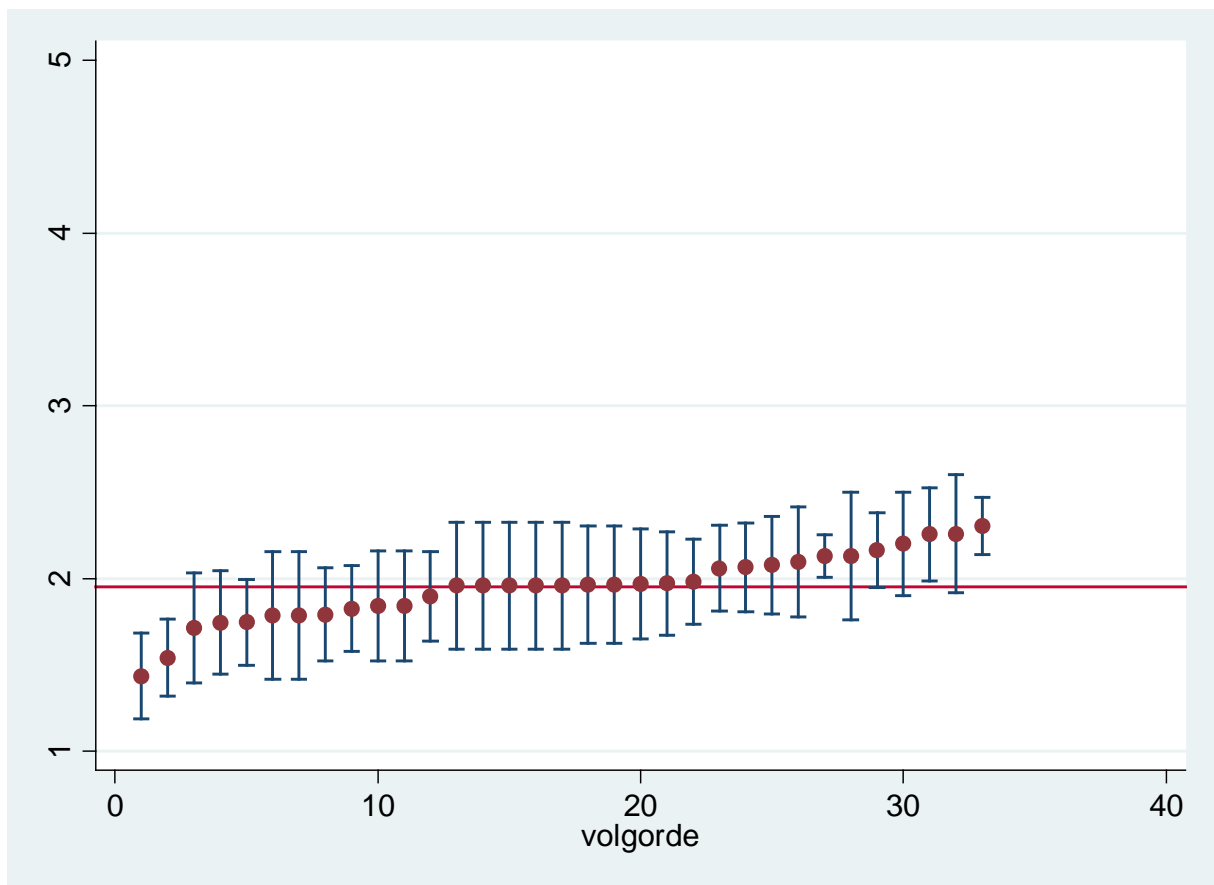
¹ Zie H. Sixma, M. Hendriks, D. de Boer en D. Delnoij (2011). *Handboek CQI Metingen: richtlijnen en voorschriften voor metingen met een CQI meetinstrument*. Utrecht: CKZ.

Figuur E.1 Mate waarin melders op de hoogte zijn van de mogelijkheid om een persoonlijk ondersteuningsplan in te dienen, volgens gespreksvoerders, 2016 (1=nooit, 2=zelden, 3=regelmatig, 4=vaak, 5=altijd; in gecorrigeerde gemiddelden en vergelijkingsintervallen; $n_{gemeenten}=33$, $n_{gespreksvoerders}=189$)



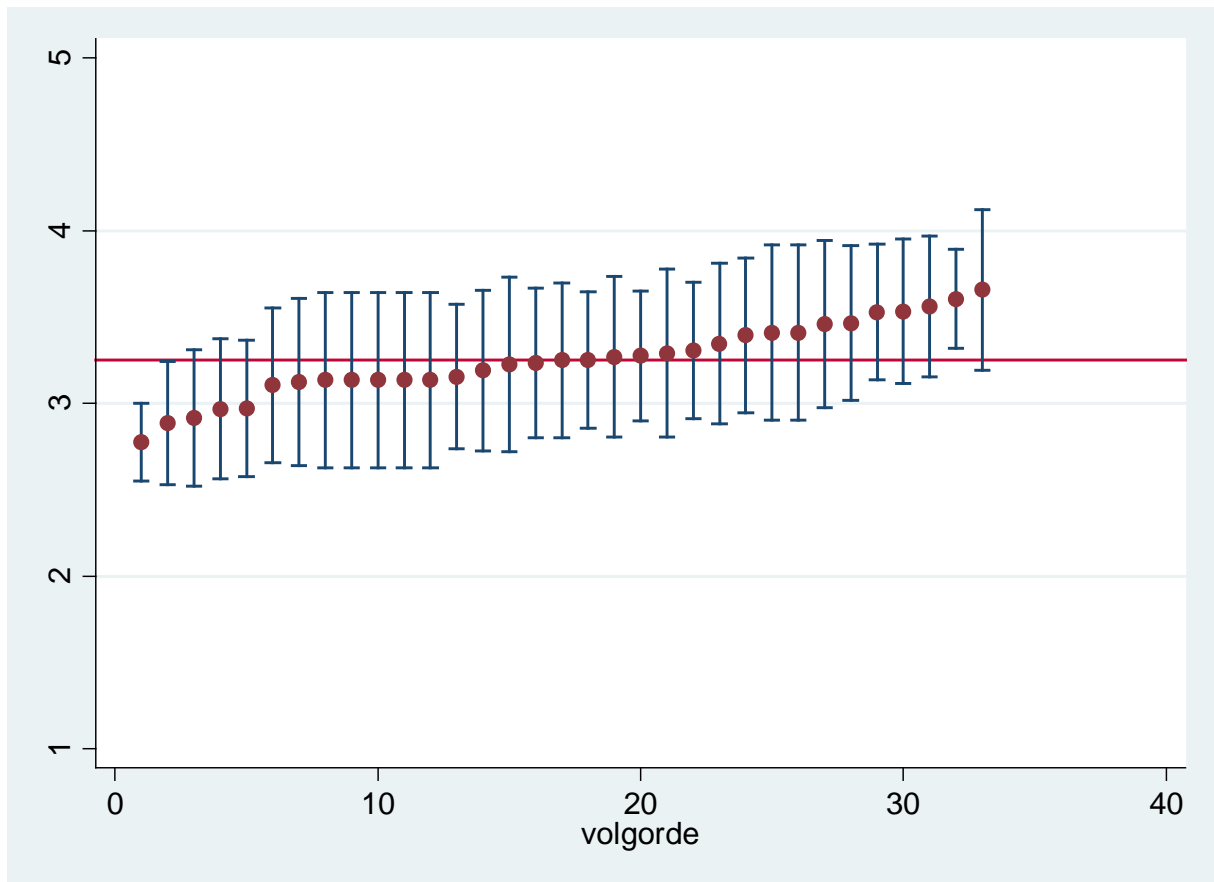
Bron: SCP (HLZ-G'16)

Figuur E.2 Mate waarin gespreksvoerders te maken hebben met melders die een persoonlijk ondersteuningsplan meebrengen, volgens gespreksvoerders, 2016 (1=nooit, 2=zelden, 3=regelmatig, 4=vaak, 5=altijd; in gecorrigeerde gemiddelden en vergelijkingsintervallen; $n_{gemeenten}=33$, $n_{gespreksvoerders}=206$)



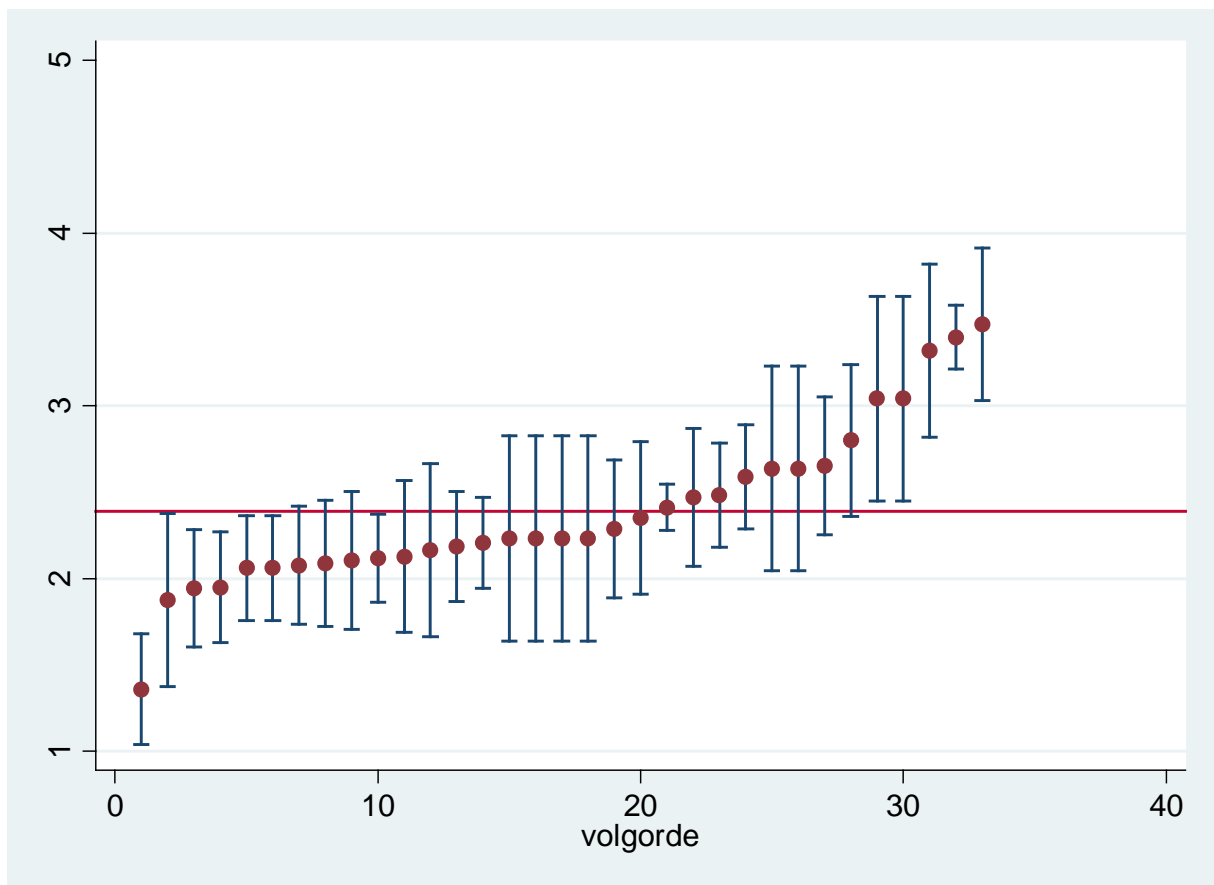
Bron: SCP (HLZ-G'16)

Figuur E.3 Mate waren gespreksvoerders melders attenderen op de mogelijkheid van onafhankelijke cliëntondersteuning, volgens gespreksvoerders, 2016 (1=nooit, 2=zelden, 3=regelmatig, 4=vaak, 5=altijd; in gecorrigeerde gemiddelden en vergelijkingsintervallen; $n_{gemeenten}=33$, $n_{gespreksvoerders}=205$)



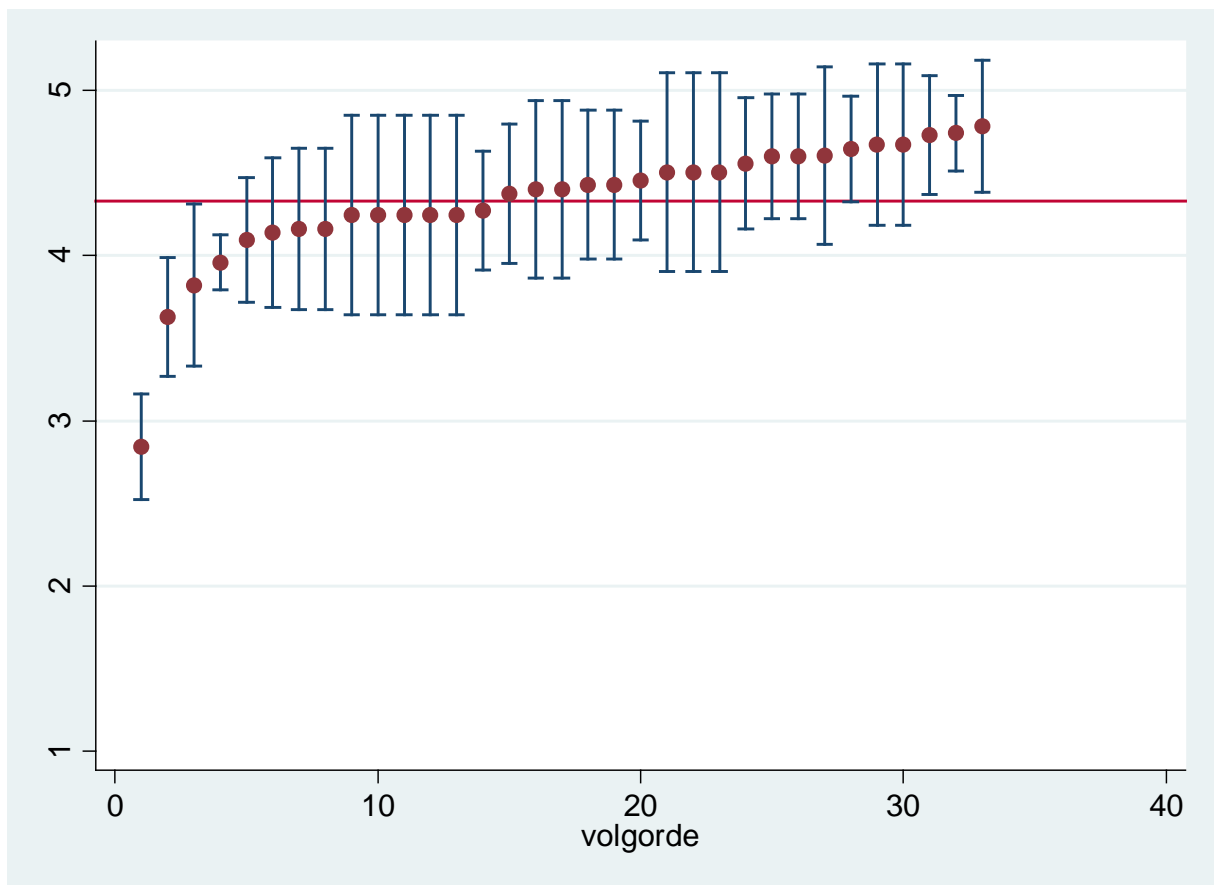
Bron: SCP (HLZ-G'16)

Figuur E.4 Mate waarin gespreksvoerders het Gesprek met de melder voeren op kantoor bij het Wmo-loket, het Zorgloket of het sociale wijkteam, volgens gespreksvoerders, 2016 (1=nooit, 2=zelden, 3=regelmatig, 4=vaak, 5=altijd; in gecorrigeerde gemiddelden en vergelijkingsintervallen; $n_{gemeenten}=33$, $n_{gespreksvoerders}=207$)



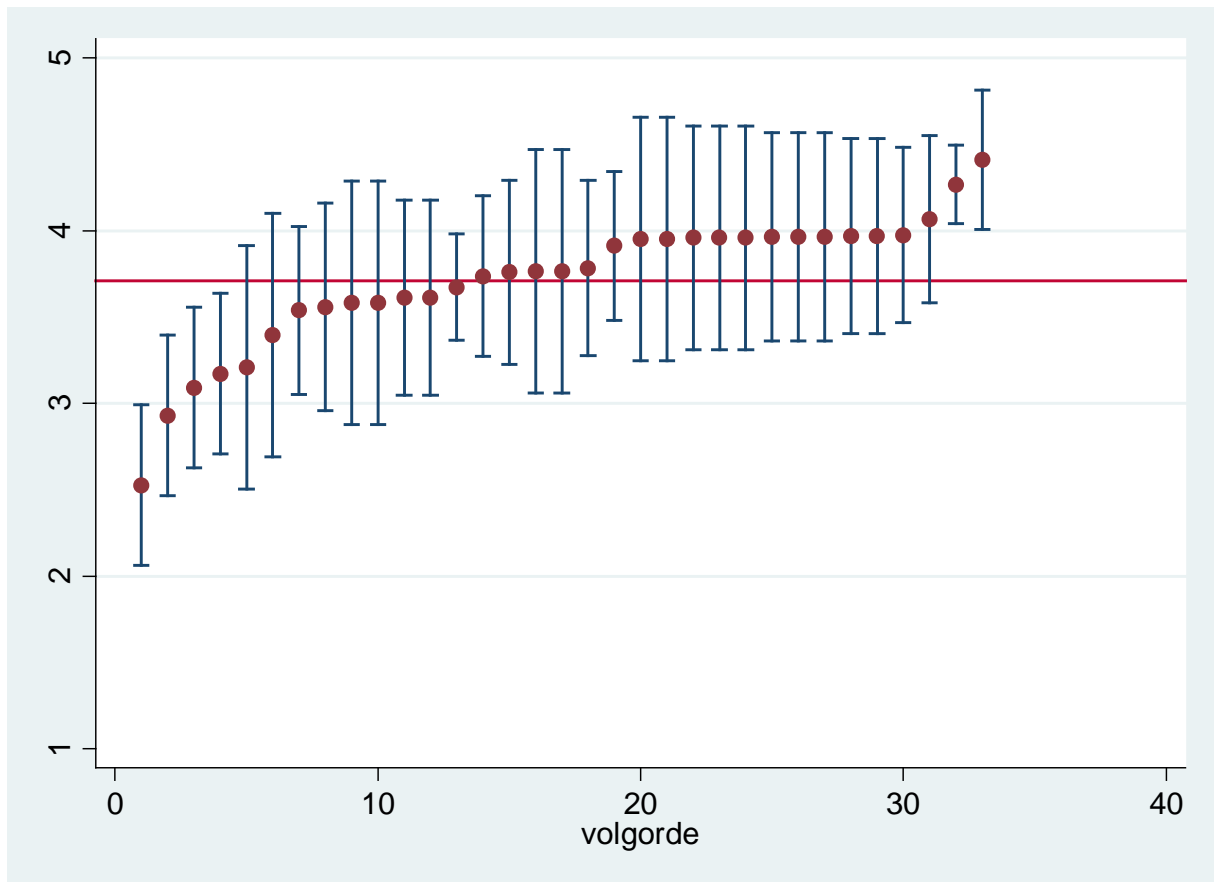
Bron: SCP (HLZ-G'16)

Figuur E.5 Mate waarin gespreksvoerders melders erop wijzen waar ze informatie kunnen vinden over het berekenen van de eigen bijdrage, volgens gespreksvoerders, 2016 (1=nooit, 2=zelden, 3=regelmatig, 4=vaak, 5=altijd; in gecorrigeerde gemiddelden en vergelijkingsintervallen; $n_{\text{gemeenten}}=33$, $n_{\text{gespreksvoerders}}=205$)



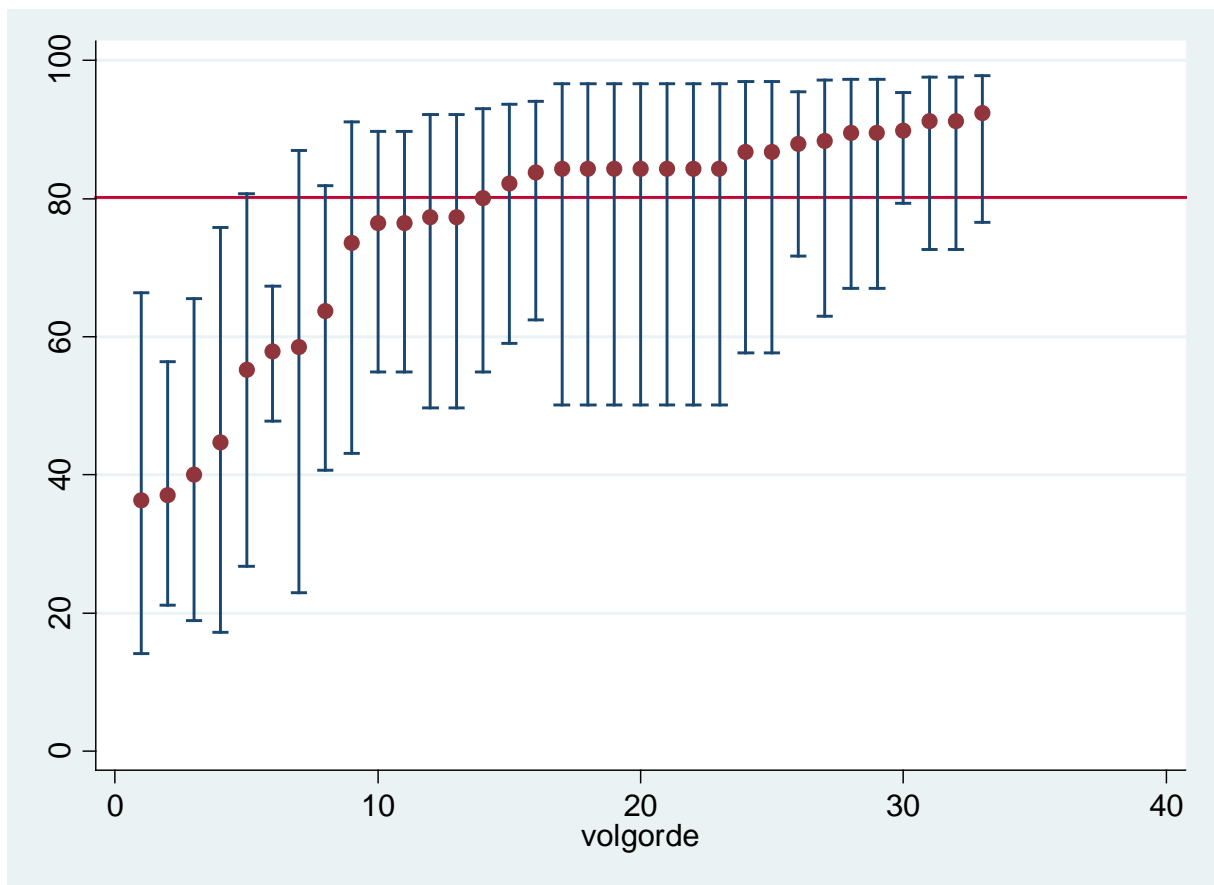
Bron: SCP (HLZ-G'16)

Figuur E.6 Mate waarin gespreksvoerders de aanvraag van een maatwerkvoorziening regelen voor de melder, volgens gespreksvoerders, 2016 (1=nooit, 2=zelden, 3=regelmatig, 4=vaak, 5=altijd; in gecorrigeerde gemiddelden en vergelijkingsintervallen; $n_{\text{gemeenten}}=33$, $n_{\text{gespreksvoerders}}=206$)



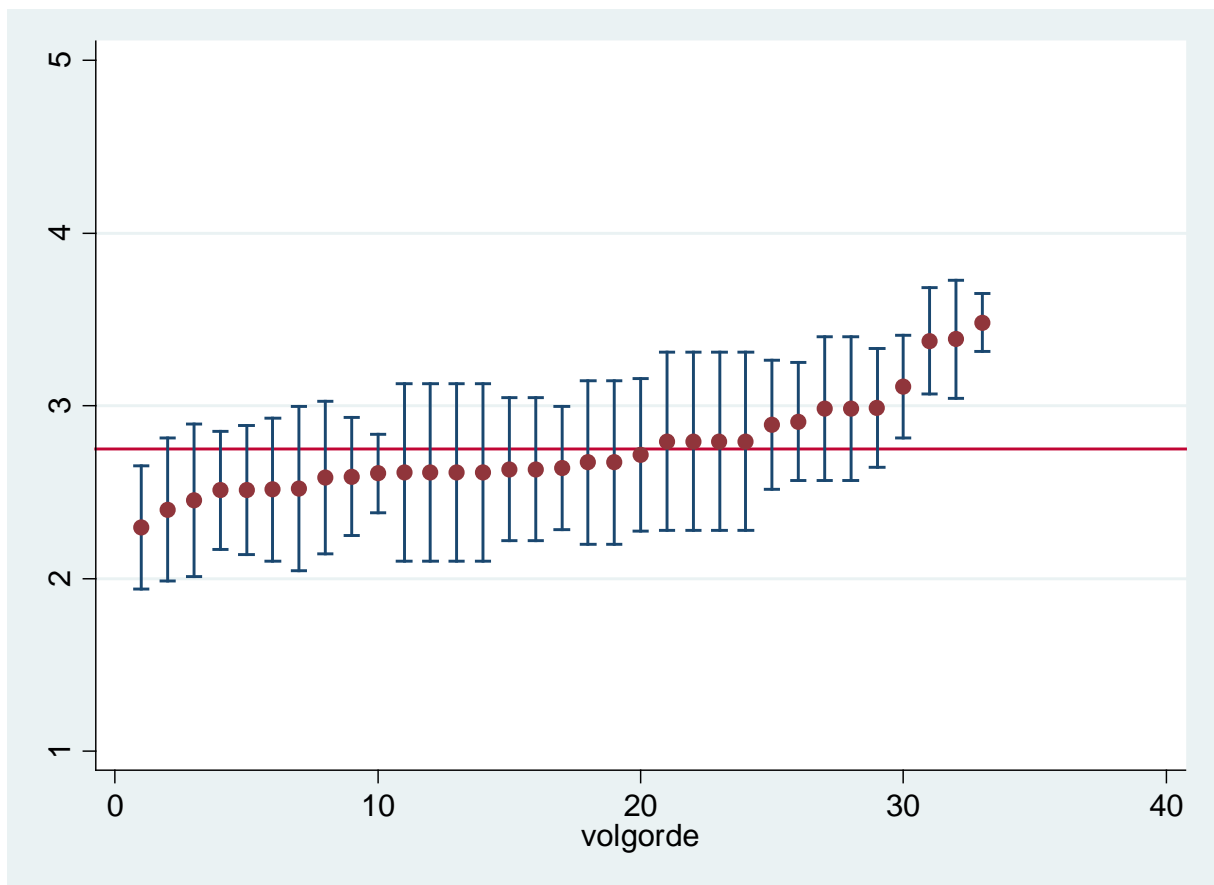
Bron: SCP (HLZ-G'16)

Figuur E.7 Mate waarin gespreksvoerders het gespreksverslag voorleggen aan de melder of diens vertegenwoordiger, volgens gespreksvoerders, 2016 (0 = 'nee, of alleen als de melder of diens vertegenwoordiger daarom vraagt'; 100 = 'ja, ter informatie of ter goedkeuring'; in gecorrigeerde gemiddelden en vergelijkingsintervallen; $n_{\text{gemeenten}}=33$, $n_{\text{gespreksvoerders}}=200$)



Bron: SCP (HLZ-G'16)

Figuur E.8 Mate waarin er na het Gesprek nog een vervolgesprek nodig is om tot een goede maatwerkoplossing te komen, volgens gespreksvoerders, 2016 (1=nooit, 2=zelden, 3=regelmatig, 4=vaak, 5=altijd; in gecorrigeerde gemiddelden en vergelijkingsintervallen; $n_{gemeenten}=33$, $n_{gespreksvoerders}=206$)



Bron: SCP (HLZ-G'16)

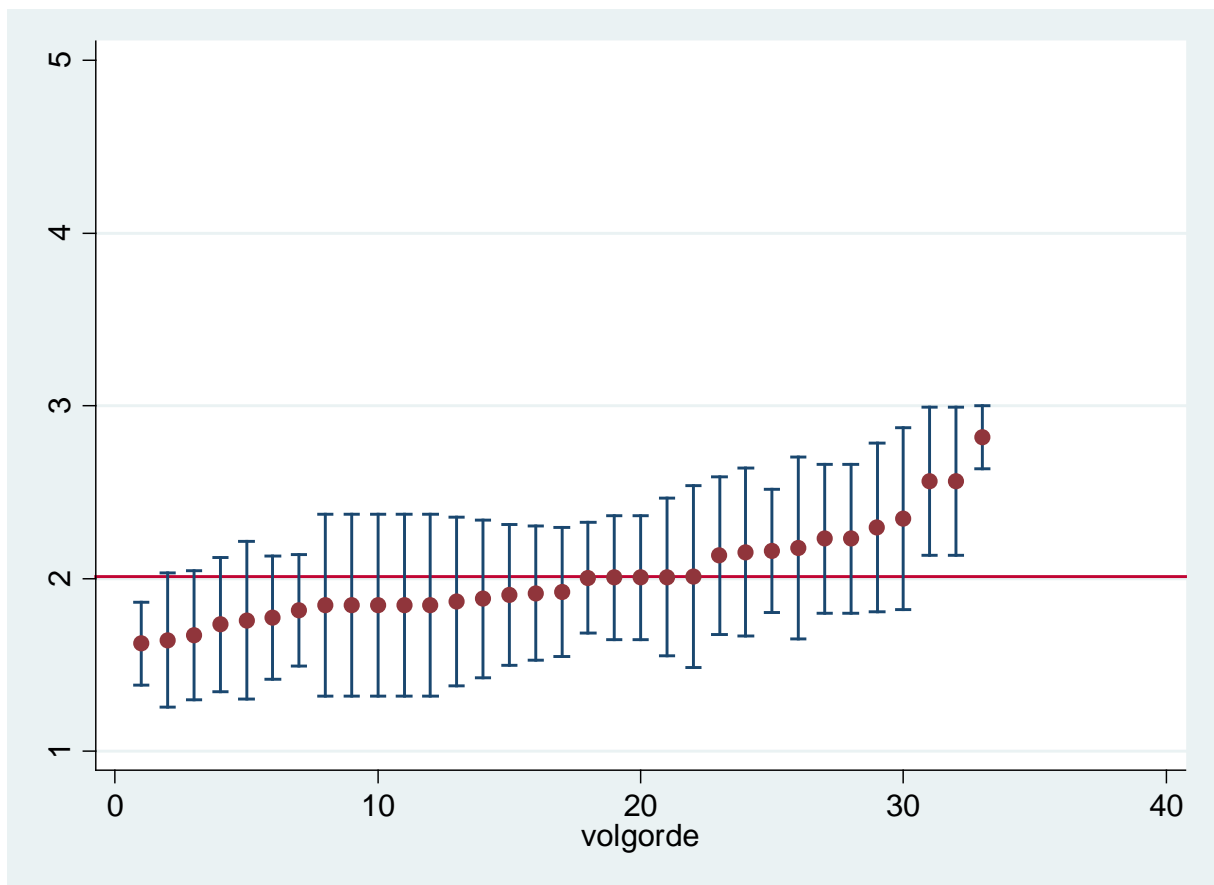
Tabel E.1 Ontevredenheid over de tijd die de gespreksvoerder nam voor het gesprek met de melder^a, selectie van melders met een gesprek die zich daar voldoende over konden herinneren (excl. proxy's), 2015 (n=1298)

geslacht (ref = man)		
vrouw	-0,278	0,015
ernst van de beperking (ref = geen/licht)		
ernstig	0,382	0,007
psychosociaal probleem (ref = geen)		
	0,291	0,025
veerkrachtscore		
	-0,218	0,000
type oplossing (ref=alleen maatwerkvoorziening)		
'eigen kracht'-oplossing	2,941	0,000
oplossing maatwerkvoorziening en 'eigen kracht'-oplossing	1,118	0,000

a de analyse-uitkomsten voor de andere gespreksaspecten (manier waarop gespreksvoerder luisterde / samen met gespreksvoerder naar een oplossing zoeken / gespreksvoerder hield rekening met wensen / gespreksvoerder was deskundig) leken erg op deze en worden daarom niet getoond.

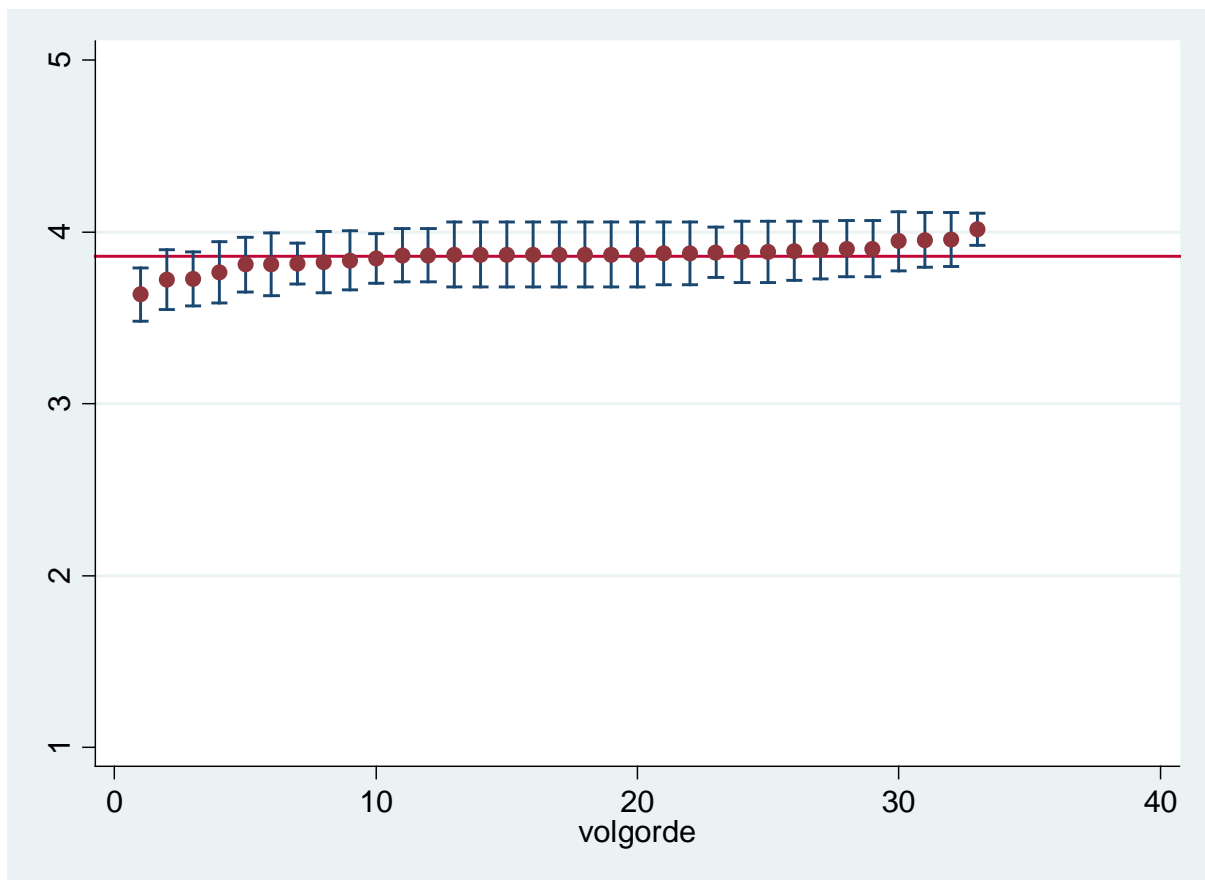
Bron: SCP (HLZ-M'16)

Figuur E.9 Mate waarin melders een aanvraag voor een maatwerkvoorziening hebben ingediend zonder dat eerst het Gesprek heeft plaatsgevonden, volgens gespreksvoerders, 2016 (1=nooit, 2=zelden, 3=regelmatig, 4=vaak, 5=altijd; in gecorrigeerde gemiddelden en vergelijkingsintervallen; $n_{\text{gemeenten}}=33$, $n_{\text{gespreksvoerders}}=206$)



Bron: SCP (HLZ-G'16)

Figuur E.10 Mate van tevredenheid bij gespreksvoerders over het samen met de melder zoeken naar een oplossing voor de ondersteuningsvraag, 2016 (1=heel ontevreden, 2=ontevreden, 3=neutraal, 4=tevreden, 5=heel tevreden; in gecorrigeerde gemiddelden en vergelijkingsintervallen; $n_{\text{gemeenten}}=33$, $n_{\text{gespreksvoerders}}=204$)

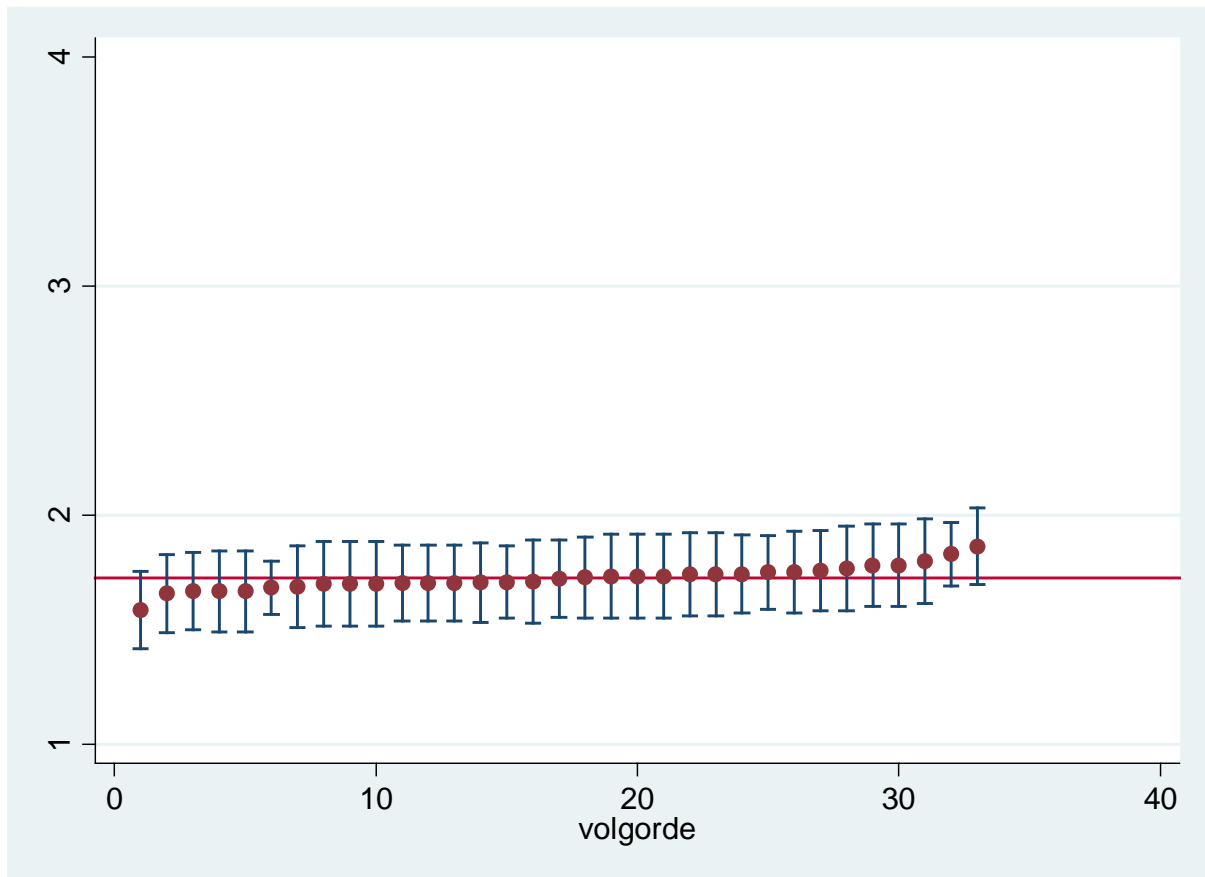


Bron: SCP (HLZ-G'16)

Bijlage F Tabellen en figuren bij hoofdstuk 5

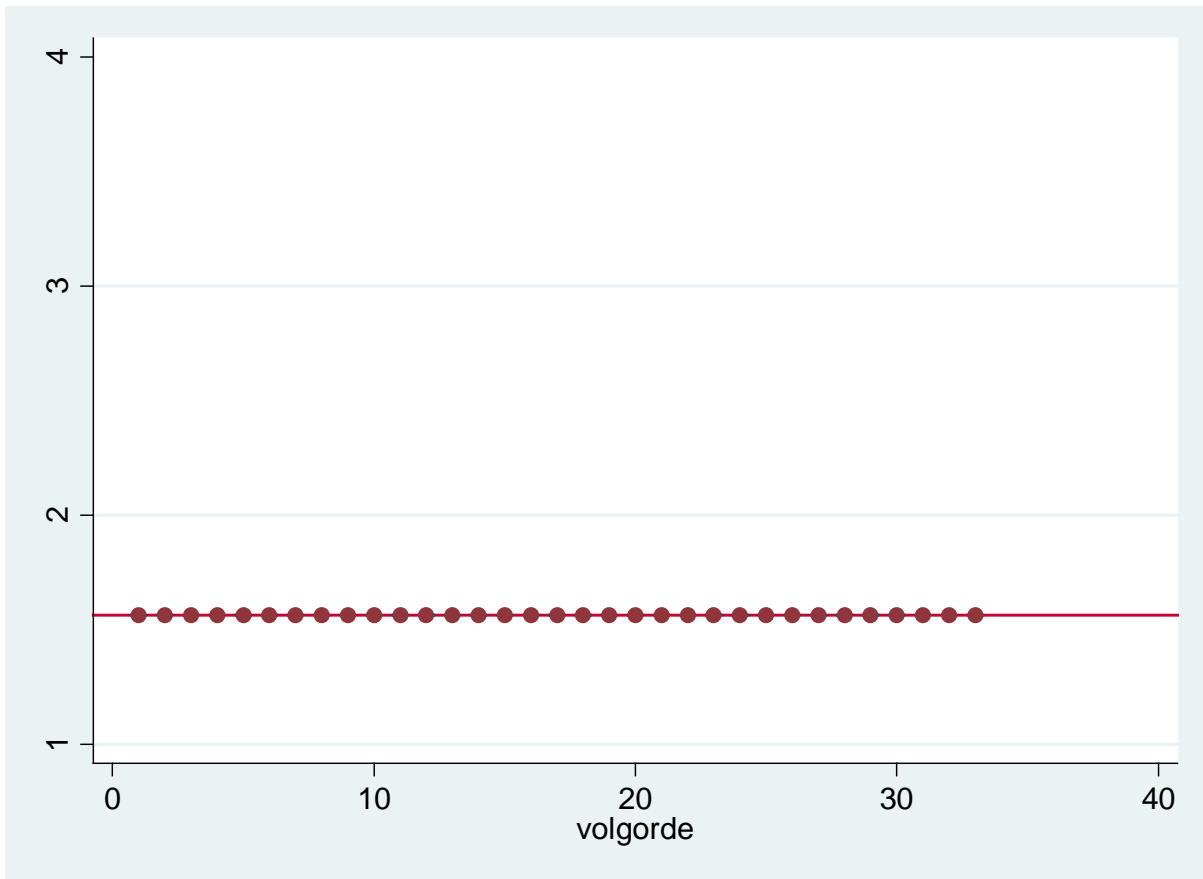
Voor de uitleg bij onderstaande grafieken zie hoofdstuk 3, paragraaf 3.2., Figuur 3.1

Figuur F.1 Voorstellen standaardoplossingen door de gespreksvoerder, 2016 (1 = niet van toepassing, 2 = een beetje van toepassing, 3 = grotendeels van toepassing, 4 = helemaal van toepassing; in gecorrigeerde gemiddelden en vergelijkingsintervallen; $n_{\text{gemeenten}} = 33$ en $n_{\text{gespreksvoerders}} = 206$)



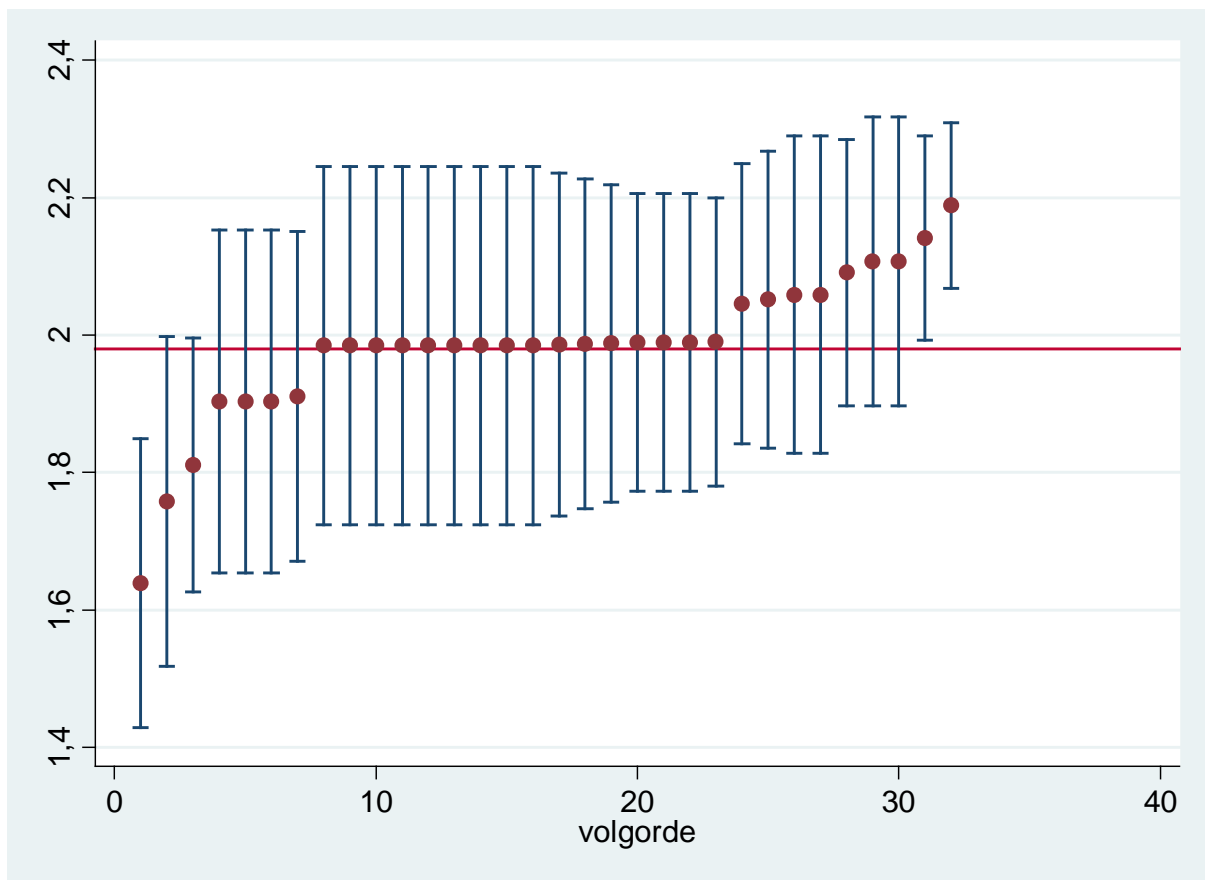
Bron: SCP (HLZ-G'16)

Figuur F.2 Gespreksvoerder heeft weinig handelingsruimte/vrijheid om naar eigen inzicht de beste oplossing te realiseren (1=niet van toepassing, 2 = een beetje van toepassing, 3 = grotendeels van toepassing, 4 = helemaal van toepassing; in gecorrigeerde gemiddelden en vergelijkingsintervallen; $n_{\text{gemeenten}} = 33$ en $n_{\text{gespreksvoerders}} = 206$)



Bron: SCP (HLZ-G'16)

Figuur F.3 Gespreksvoerder vindt dat andere gespreksvoerders lang niet altijd tot dezelfde oplossingen komen (1=niet van toepassing, 2 = een beetje van toepassing, 3 = grotendeels van toepassing, 4 = helemaal van toepassing; in gecorrigeerde gemiddelden en vergelijkingsintervallen; $n_{\text{gemeenten}} = 33$ en $n_{\text{gespreksvoerders}} = 186$)



Bron: SCP (HLZ-G'16)

Tabel F.1 Verkregen oplossingen na de melding, naar achtergrondkenmerken; volwassen Wmo-melders die maatwerkvoorziening en/of eigen-kracht-oplossingen^a kregen, 2016 (gecorrigeerde percentages, n=2133)^b

	n	alleen maatwerk- voorziening	alleen eigen kracht	beide
samenwonend (ref.)	1019	81	11	8
alleenwonend	1114	83	7*	10*
lichte lichamelijke beperking (ref.)	344	89	7	4
matige lichamelijke beperking	393	81	12	8
ernstige lichamelijke beperking	1396	81*	8	11*
geen gehoorbeperking (ref.)	1844	83	8	8
wel gehoorbeperking	289	76*	11	13*
geen psychosociaal probleem (ref.)	1765	83	8	9
wel psychosociaal probleem	368	73*	15*	10
totaal (gemiddeld percentage)	2133	82	8	9

a Eigen kracht betekent hier: zelf ondersteuning kopen en (meer) hulp vragen aan familie/bekenden/vrijwilliger.

b Significanties (*= $p < 0,05$) zijn getoetst en percentages zijn geschat op basis van drie multiniveau logistische regressie-analyses. Geslacht, leeftijd, inkomen, opleiding, verstandelijke beperking, psychische beperking, gezichtsbeperking, geheugenbeperking, gedragsbeperking, veerkracht en stedelijkheid hingen met geen van de oplossingen samen en zijn daarom niet getoond.

Bron: SCP (HLZ-M'16)

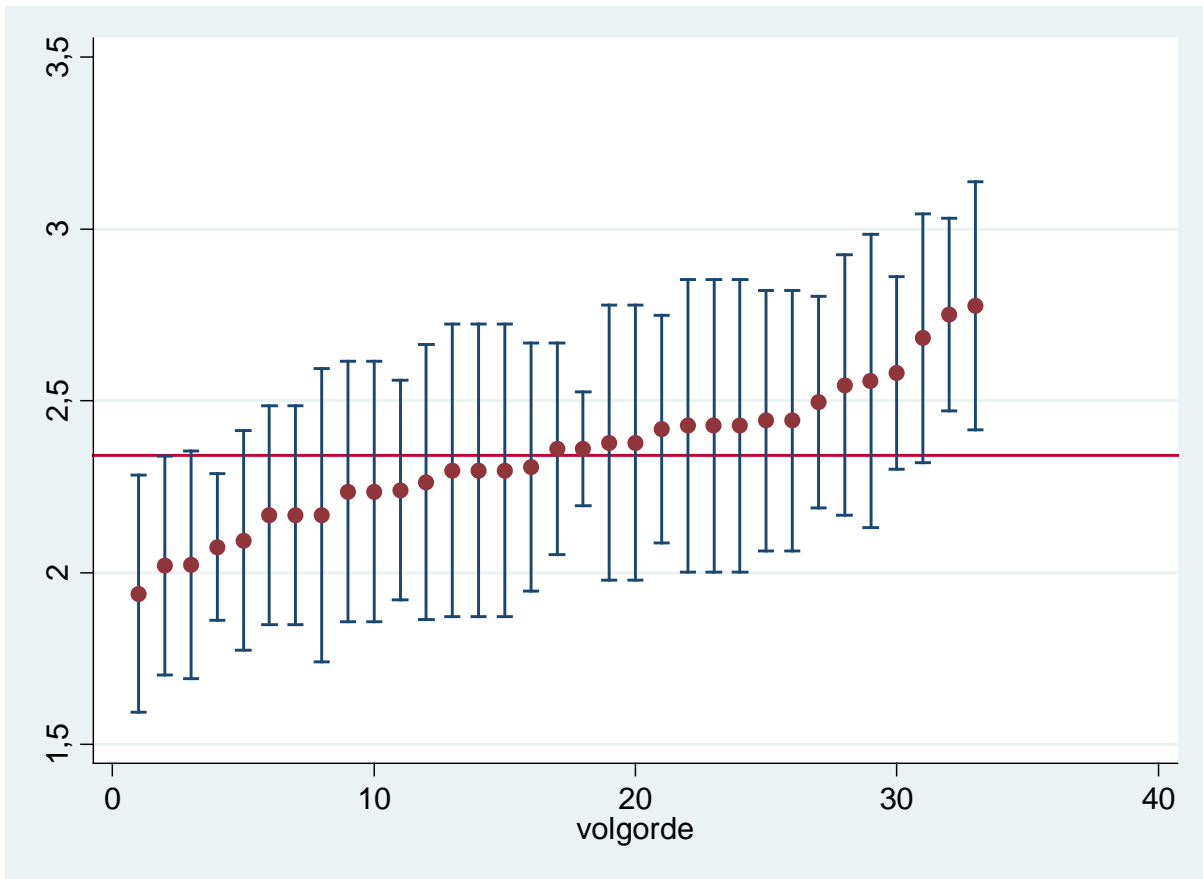
Tabel F.2 Tevredenheid met de oplossing na de melding, naar achtergrondkenmerken; volwassen Wmo-melders, 2016 (in coëfficiënten, n=1298)^a

	coëfficiënt	p-waarde
geslacht (ref = man)	-0,278	0,086
type beperking		
psychosociaal probleem (ref = geen)	-0,425	0,045
geheugenbeperking (ref = geen)	0,838	0,001
gedragsprobleem (ref = geen)	-0,703	0,027
veerkrachtscore	0,180	0,067
type melder (ref = nieuwe melder)		
Wmo herbeoordeling	-0,576	0,020
type oplossing (ref=alleen maatwerkvoorziening)		
'eigen kracht'-oplossing	-1,483	0,000
oplossing maatwerkvoorziening en 'eigen kracht'-oplossing	-0,646	0,006
constante	1,786	0,001
rho	0,035	0,001

a Alleen significante effecten zijn getoond. Leeftijd, opleidingsniveau, huishoudenssamenstelling, inkomen, overige typen beperkingen, en stedelijkheidsklasse hielden geen verband met het tevredenheid met de oplossing.

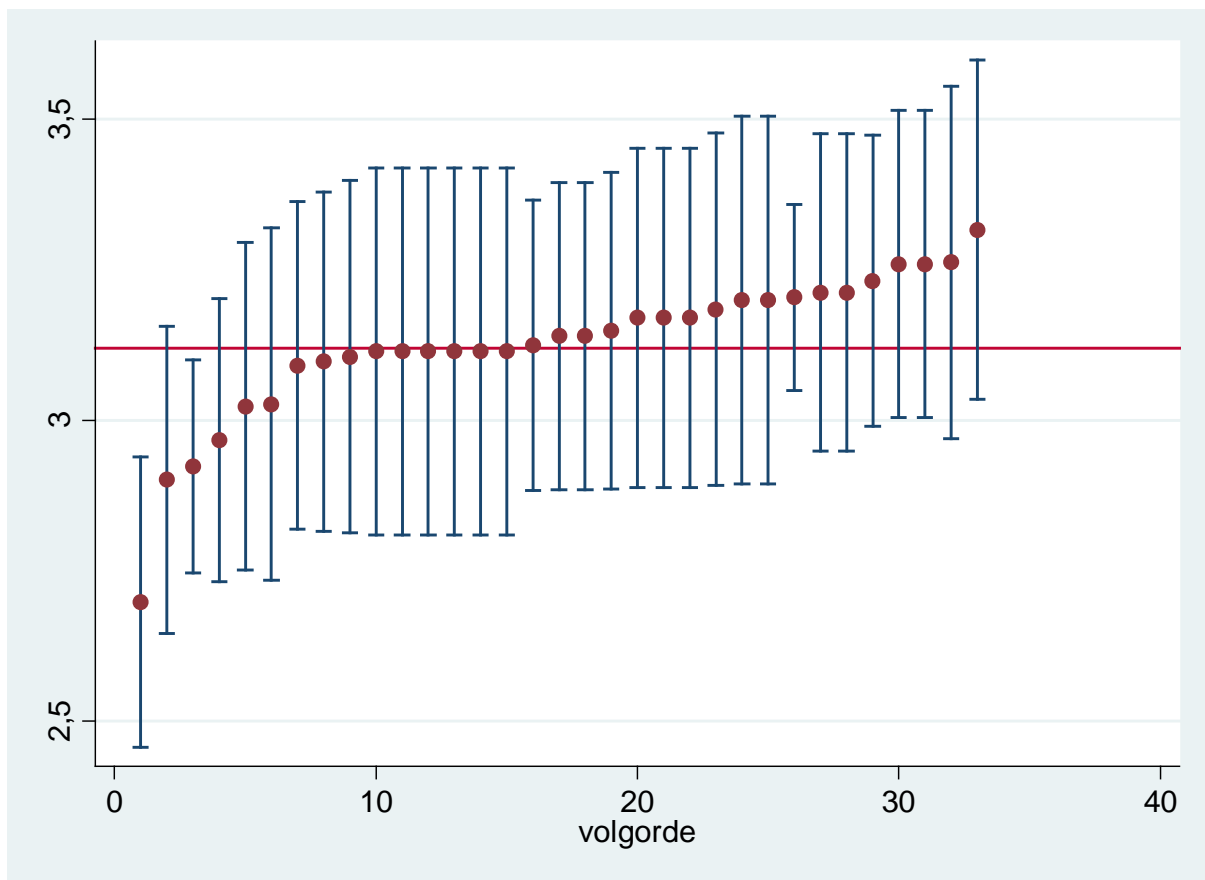
Bron: SCP (HLZ-M'16)

Figuur F.4 Gespreksvoerder vindt dat door de hoogte van de eigenbijdrage armere mensen afzien van een aanvraag voor ondersteuning, 2016 (1=niet van toepassing, 2 = een beetje van toepassing, 3 = grotendeels van toepassing, 4 = helemaal van toepassing; in gecorrigeerde gemiddelden en vergelijkingsintervallen; $n_{\text{gemeenten}} = 33$ en $n_{\text{gespreksvoerders}} = 206$)



Bron: SCP (HLZ-G'16)

Figuur F.5 Gespreksvoerder vindt het PGB-beleid in de eigen gemeente aantrekkelijk of juist onaantrekkelijk voor cliënten, 2016 (1=zeer aantrekkelijk, 2 = best aantrekkelijk, 3 =op sommige punten aantrekkelijk, op andere onaantrekkelijk, 4 = niet zo aantrekkelijk, 5 = zeer onaantrekkelijk; in gecorrigeerde gemiddelden en vergelijkingsintervallen; $n_{gemeenten} = 33$ en $n_{gespreksvoerders} = 176$)



Bron: SCP (HLZ-G'16)

Bijlage G Tabellen bij hoofdstuk 8

Tabel G.1 Onvoldoende in staat zijn om het huishouden te doen (met of zonder hulp), naar diverse kenmerken, selectie van volwassen zelfstandig wonende Wmo-melders die niet zelfstandig het huishouden konden doen, 2016 (in logistische regressiecoëfficiënten; n= 1687)^a

	coëfficiënt	p-waarde
type beperking		
psycho-sociaal probleem (ref = geen)	0,363	0,043
ernstige gezichtsbeperking (ref = geen)	0,331	0,053
motorische beperking (ref = geen)	0,592	0,044
veerkracht	-0,213	0,006
gezondheid is verslechterd (ref = stabiel of wisselend)	0,127	0,010
last van ernstige vermoeidheid (ref = nee)	0,404	0,003
krijgt hulp bij het huishouden van...		
een beroepskracht zoals thuiszorg (ref = nee)	0,540	0,005
niemand (ref = iemand)	1,591	0,000
constante	-4,390	0,000

a Alleen significante effecten zijn getoond. Geslacht, leeftijd, opleidingsniveau, inkomen, huishoudensamenstelling, overige typen beperkingen, hulp van gezinsleden, hulp van overige familie, hulp van vrienden/buren, hulp van een particuliere werkster, hulp van een vrijwilliger en hulp van iemand anders hielden geen verband met onvoldoende in staat zijn om het huishouden te doen.

Bron: SCP (HLZ-M'16)

Tabel G.2 Onvoldoende in staat zijn om zich te verplaatsen (met of zonder hulp), naar diverse kenmerken, selectie van volwassen zelfstandig wonende Wmo-melders die zich niet zelfstandig konden verplaatsen, 2016 (in logistische regressiecoëfficiënten; n= 1439)^a

	coëfficiënt	p-waarde
leeftijd (ref = 0-54 jaar)		
55-74 jaar	-0,212	0,333
≥ 75 jaar	-0,542	0,023
inkomen (ref = gering)		
niet gering	-0,398	0,025
onbekend	0,030	0,898
ernst van de beperking (ref = geen/licht)		
matig	0,521	0,455
ernstig	1,549	0,023
type beperking		
verstandelijk	-0,884	0,009
psychosociaal probleem (ref = geen)	0,912	0,000
ernstige gezichtsbeperking (ref = geen)	0,551	0,009
gezondheid is verslechterd (ref = stabiel of wisselend)	0,315	0,000
last van ernstige vermoeidheid (ref = nee)	0,546	0,003
krijgt geen hulp om zich te verplaatsen van (ref = krijgt wel hulp/heeft wel een hulpmiddel)	0,101	0,005
constante	-3,931	0,000

a Alleen significante effecten zijn getoond. Geslacht, opleidingsniveau, huishoudenssamenstelling, veerkracht, overige typen beperkingen, hulp van gezinsleden, hulp van vrienden/buren, hulp van een beroepskracht, particuliere hulp, hulp van een vrijwilliger, hulp van iemand anders, Wmo-taxi en hulpmiddelen zoals rolstoelen hielden geen verband met onvoldoende in staat zijn om zich te verplaatsen.

Bron: SCP (HLZ-M'16)

Tabel G.3 Onvoldoende in staat zijn om zich persoonlijk te verzorgen (met of zonder hulp), naar diverse kenmerken, selectie van volwassen zelfstandig wonende Wmo-melders die zich niet zelfstandig persoonlijk konden verzorgen, 2016 (in logistische regressiecoëfficiënten; n= 707)^a

	coëfficiënt	p-waarde
inkomen (ref = gering)		
niet gering	-0,146	0,679
onbekend	1,003	0,026
alleenstaand (ref = samenwonend)	-0,882	0,021
type beperking		
psychosociaal probleem (ref = geen)	1,380	0,001
gezondheid is verslechterd (ref = stabiel of wisselend)	0,449	0,008
krijgt hulp bij persoonlijke verzorging van...		
familie buitenshuis (ref = nee)	1,618	0,008
niemand (ref = iemand)	2,343	0,000
constante	-6,429	0,000

A Alleen significante effecten zijn getoond. Geslacht, leeftijd, opleidingsniveau, veerkracht, overige typen beperkingen, last van vermoeidheid, hulp van gezinsleden, hulp van vrienden/buren, hulp van de thuiszorg of wijkverpleging, particuliere hulp, hulp van een vrijwilliger en hulp van iemand anders hielden geen verband met onvoldoende in staat zijn om zich te verzorgen.

Bron: SCP (HLZ-M'16)

Tabel G.4 Onvoldoende in staat zijn om zinvolle invulling te geven aan de dag (met of zonder hulp), naar diverse kenmerken, selectie van volwassen zelfstandig wonende Wmo-melders die niet zelfstandig een zinvolle invulling konden geven aan hun dag, 2016 (in logistische regressiecoëfficiënten; n= 430)^a

	coëfficiënt	p-waarde
inkomen (ref = gering)		
niet gering	-0,771	0,015
onbekend	-0,810	0,043
type beperking		
psychosociaal probleem (ref = geen)	1,052	0,001
veerkracht	-0,409	0,036
mate van stedelijkheid (ref = sterk stedelijk)		
matig stedelijk	0,091	0,820
weinig stedelijk	-0,872	0,037
krijgt hulp bij daginvulling van...		
particuliere hulp (ref = nee)	-2,309	0,050
niemand (ref = iemand)	2,361	0,000
constante	-3,136	0,011

a Alleen significante effecten zijn getoond. Geslacht, leeftijd, opleidingsniveau, huishoudenssamenstelling, veerkracht, overige typen beperkingen, last van vermoeidheid, verslechterende gezondheid, hulp van gezinsleden, hulp van overige familie, hulp van vrienden/buren, hulp van de thuiszorg of een dagbestedingscentrum, hulp van een vrijwilliger en hulp van iemand anders hielden geen verband met onvoldoende in staat zijn om invulling te geven aan de dag.

Bron: SCP (HLZ-M'16)

Tabel G.5 Onvoldoende in staat zijn om de dagelijkse dingen te regelen (met of zonder hulp), naar diverse kenmerken, selectie van volwassen zelfstandig wonende Wmo-melders die niet zelfstandig de dagelijkse dingen konden regelen, 2016 (in logistische regressiecoëfficiënten; n= 768)^a

	coëfficiënt	p-waarde
opleidingsniveau (ref= laag/lbo)		
mavo/havo/mbo	-0,517	0,092
hbo/wo	0,841	0,028
type beperking		
psychosociaal probleem (ref = geen)	1,087	0,000
ernstige gehoorbeperking	0,781	0,014
mate van stedelijkheid (ref = sterk stedelijk)		
matig stedelijk	-0,462	0,127
weinig stedelijk	-0,766	0,024
krijgt hulp bij organiseren van...		
thuiszorg of professionele begeleider (ref = nee)	0,971	0,005
niemand (ref = iemand)	2,405	0,000
constante	-6,040	0,000

a Alleen significante effecten zijn getoond. Geslacht, leeftijd, inkomen, huishoudenssamenstelling, veerkracht, overige typen beperkingen, last van vermoeidheid, verslechterende gezondheid, hulp van gezinsleden, hulp van overige familie, hulp van vrienden/buren, particuliere hulp, hulp van een vrijwilliger en hulp van iemand anders hielden geen verband met onvoldoende in staat zijn om de dagelijkse dingen te organiseren.

Bron: SCP (HLZ-M'16)

Tabel G.6 Aantal contactbronnen

	coëfficiënt	p-waarde
inkomen (ref = gering)		
niet gering	0,202	0,000
onbekend	-0,098	0,226
ernst van de beperking (ref = geen/licht)		
matig	-0,130	0,187
ernstig	-0,255	0,015
type beperking		
psychosociaal probleem (ref = geen)	-0,316	0,000
veerkracht	0,082	0,011
participatiescore (schaal 1 - 10)	0,122	0,000
mate van stedelijkheid (ref=sterk stedelijk)		
matig stedelijk	0,089	0,155
weinig stedelijk	0,160	0,007
constante	0,942	0,000

a Alleen significante effecten zijn getoond. Geslacht, leeftijd, opleidingsniveau, huishoudenssamenstelling, overige typen beperkingen, het wonen in een instelling, mate van participatie, vermoeidheid, verslechtering van de gezondheid, hulp van gezinsleden, hulp van vrienden/buren, hulp van een beroepskracht, particuliere hulp, hulp van een vrijwilliger, hulp van iemand anders, Wmo-taxi en hulpmiddelen zoals rolstoelen, stedelijkheidsklasse en type melder (oude/nieuwe/overgangscient) hielden geen verband met het aantal contactbronnen waar men wekelijks contact mee had.

Bron: SCP (HLZ-M'16)

Tabel G.7 Mate waarin het lukt om (ruim) voldoende te participeren

	coëfficiënt	p-waarde
type beperking		
verstandelijke beperking (ref=geen)	0,722	0,036
psycho-sociaal probleem (ref = geen)	-0,840	0,002
gedragsprobleem (ref = geen)	0,837	0,030
last van ernstige vermoeidheid (ref = nee)	-0,466	0,028
veerkracht	0,430	0,001
type oplossing (ref=alleen maatwerkvoorziening)		
'eigen kracht'-oplossing	-0,703	0,023
oplossing maatwerkvoorziening en 'eigen kracht'-oplossing	0,208	0,482
type hulp		
hulp van gezinsleden, zoals partner, kinderen	1,014	0,000
professionele hulp zoals de thuiszorg of een professionele begeleider	0,859	0,004
particuliere, zelf betaalde hulp	-1,576	0,045
hulp van een vrijwilliger	1,021	0,000
een hulpmiddel zoals een rolstoel of scootmobiel	1,003	0,000
anders	1,774	0,000
constante	-1,230	0,076

Bron: SCP (HLZ-M'16)

|

Tabel G.8 Mate waarin Wmo-melder behoefte heeft aan hulp bij participatie

	coëfficiënt	p-waarde
leeftijd (ref= 0-54 jaar)		
55-74 jaar	-0,470	0,064
≥75 jaar	-1,036	0,000
opleidingsniveau (ref= laag/lbo)		
mavo/havo/mbo	0,442	0,030
hbo/wo	0,298	0,347
alleenwonend (ref= samenwonend)	-0,473	0,020
type beperking		
psycho-sociaal probleem (ref = geen)	0,703	0,007
gezondheid is verslechterd (ref = stabiel of wisselend)	0,158	0,046
type oplossing (ref=alleen maatwerkvoorziening)		
'eigen kracht'-oplossing	1,464	0,000
oplossing maatwerkvoorziening en 'eigen kracht'-oplossing	0,169	0,138
constante	-1,003	0,138

Bron: SCP (HLZ-M'16)

Tabel G.9 Mate waarin het lukt om (ruim) voldoende te participeren vóór de Wmo-ondersteuning

	coëfficiënt	p-waarde
leeftijd (ref= 0-54 jaar)		
55-74 jaar	0,657	0,000
≥75 jaar	1,165	0,000
opleidingsniveau (ref= laag/lbo)		
mavo/havo/mbo	0,116	0,326
hbo/wo	0,375	0,029
ernst van de beperking (ref=niet/licht beperkt)		
matig	-0,091	0,666
ernstig	-0,710	0,001
type beperking		
psycho-sociaal probleem (ref = geen)	-0,340	0,034
geheugenprobleem (ref=geen)	-0,353	0,022
last van ernstige vermoeidheid (ref = nee)	-0,431	0,000
gezondheid is verslechterd (ref = stabiel of wisselend)	0,065	0,049
type melder(ref= nieuwe melder)		
al Wmo voor 2015	-0,274	0,031
Wmo herbeoordeling	0,296	0,124
alleen AWBZ voor 2015	0,323	0,111
constante	5,607	0,000

Bron: SCP (HLZ-M'16)

Tabel G.10 Mate waarin het lukt om (ruim) voldoende te participeren met Wmo-ondersteuning

	coëfficiënt	p-waarde
leeftijd (ref= 0-54 jaar)		
55-74 jaar	0,295	0,015
≥75 jaar	0,344	0,010
ernst van de beperking (ref=niet/licht beperkt)		
matig	-0,444	0,007
ernstig	-0,884	0,000
type beperking		
verstandelijke beperking (ref = geen)	-0,294	0,080
langdurige psychische klacht (ref = geen)	-0,302	0,017
psycho-sociaal probleem (ref = geen)	-0,429	0,001
last van ernstige vermoeidheid (ref = nee)	-0,341	0,000
gezondheid is verslechterd (ref = stabiel of wisselend)	-0,054	0,038
veerkracht	0,277	0,000
type oplossing (ref=alleen maatwerkvoorziening)		
'eigen kracht'-oplossing	-0,127	0,423
oplossing maatwerkvoorziening en 'eigen kracht'-oplossing	-0,359	0,016
mate van stedelijkheid (ref=sterk of zeer sterk stedelijk)		
matig stedelijk	-0,243	0,019
weinig of niet stedelijk	-0,066	0,513
type melder (ref= nieuwe melder)		
al Wmo voor 2015	0,293	0,003
Wmo herbeoordeling	-0,033	0,825
alleen AWBZ voor 2015	0,405	0,010
constante	6,176	0,000

Bron: SCP (HLZ-M'16)

Tabel G.11 Mate waarin het lukt om (ruim) voldoende te participeren zonder (extra) Wmo-ondersteuning

	coëfficiënt	p-waarde
ernst van de beperking (ref=niet/licht beperkt)		
matig	-0,562	0,238
ernstig	-1,052	0,029
last van ernstige vermoeidheid (ref = nee)	-0,700	0,001
veerkracht	0,294	0,024
type oplossing (ref=alleen maatwerkvoorziening)		
'eigen kracht'-oplossing	-0,122	0,685
oplossing maatwerkvoorziening en 'eigen kracht'-oplossing	-0,986	0,007
constante	6,176	0,000

Bron: SCP (HLZ-M'16)

Tabel G.12 Tevredenheid met het leven naar achtergrondkenmerken: selectie Wmo-melders, (coëfficiënt en p-waarde, n = 1768)^a

	coëfficiënt	p-waarde
eenzaam (ref = niet)	-0,546	0,000
geslacht (ref = man)	0,205	0,005
type beperking		
langdurige psychische klacht (ref = geen)	-0,238	0,023
psychosociaal probleem (ref = geen)	-0,424	0,000
redzaamheid	0,308	0,000
participatie	0,143	0,000
vermoeidheid (ref = nee)	-0,1851	0,015
veerkracht	0,270	0,000
constante	3,121	0,000

a Alleen significante effecten zijn getoond. Leeftijd, opleidingsniveau, huishoudenssamenstelling, inkomen, ernst van de beperking, overige typen beperkingen, het wonen in een instelling, verslechtering van de gezondheid, hulp van gezinsleden, hulp van vrienden/buren, hulp van een beroepskracht, particuliere hulp, hulp van een vrijwilliger, hulp van iemand anders, Wmo-taxi en hulpmiddelen zoals rolstoelen, stedelijkheidsklasse en of men wekelijks contact had met familie, vrienden, buren of clubleden hielden geen verband met de tevredenheid met het leven van melders. Ook het type melder (oude/nieuwe/overgangsccliënt) hield geen verband met de mate van tevredenheid met het leven. Aangezien deze laatste gegevens van veel melders miste, zijn ze in de laatste stap weer verwijderd uit het model zodat het model over een zo groot mogelijke groep melders geschat werd.

Bron: SCP (HLZ-M'16)

Tabel G.13 Tevredenheid met het leven naar achtergrondkenmerken; selectie van zelfstandig wonende melders, 2016 (coëfficiënt en p-waarde, n = 1675)^a

	coëfficiënt	p-waarde
eenzaam (ref = niet)	-0,526	0,000
geslacht (ref = man)	0,227	0,002
type beperking		
langdurige psychische klacht (ref = geen)	-0,241	0,023
psychosociaal probleem (ref = geen)	-0,434	0,000
redzaamheidscore	0,308	0,000
participatiescore	0,151	0,000
vermoeidheid (ref = nee)	-0,220	0,005
veerkracht	0,252	0,000
wederkerigheid		
vrijwilligerswerk doen (ref = niet)	0,232	0,027
mantelzorg geven (ref = niet)	0,282	0,049
werken (ref = niet)	0,135	0,327
constante	3,026	0,000

a Alleen significante effecten zijn getoond. leeftijd, opleidingsniveau, huishoudenssamenstelling, inkomen, ernst van de beperking, overige typen beperkingen, het wonen in een instelling, verslechtering van de gezondheid, hulp van gezinsleden, hulp van vrienden/buren, hulp van een beroepskracht, particuliere hulp, hulp van een vrijwilliger, hulp van iemand anders, Wmo-taxi en hulpmiddelen zoals rolstoelen, stedelijkheidsklasse en of men wekelijks contact had met familie, vrienden, buren of clubleden hielden geen verband met de tevredenheid met het leven van melders. Ook het type melder (oude/nieuwe/overgangsccliënt) hield geen verband met de mate van tevredenheid met het leven. Aangezien deze laatste gegevens van veel melders miste, zijn ze niet meegenomen in het model. Werk, vrijwilligerswerk en mantelzorg zijn in de laatste stap toegevoegd om te zien in hoeverre die nog bijdroegen aan de kwaliteit van leven naast de andere factoren. Door missende waarden op deze laatste factoren werd het model over een kleinere groep melders geschat.

Bron: SCP (HLZ-M'16)

Uitleg ordinale regressietechniek

(bij tabel 8.11 in hoofdstuk 8)

Deze analysetechniek wordt gebruikt om ordinale uitkomstmaten te modelleren, dat wil zeggen uitkomstenmaten in categorieën die een oplopende volgorde hebben, maar waar geen vaste afstand tussen de categorieën is. In dit geval gaat het om oplopende mate van eenzaamheid: niet eenzaam – matig eenzaam – ernstig eenzaam.

De analyse is gebaseerd op de aanname dat hogere waarden van de categorieën overeenkomen met hogere modeluitkomsten. In het model wordt een lineaire functie geschat van de onafhankelijke variabelen en van een serie drempelwaarden, die een onderliggende score vertegenwoordigen. Het model schat per observatie een score, en door die te vergelijken met de drempelwaarden kan de geschatte categorie voor die observatie worden bepaald. In het geval van tabel 8.11:

Waarde beneden drempelwaarde -4,22	à	niet eenzaam
Score tussen drempelwaarden -4,22 en -1,85	à	matig eenzaam
Score boven drempelwaarde -1,85	à	ernstig eenzaam