



Bijlage B3

Werken aan de start

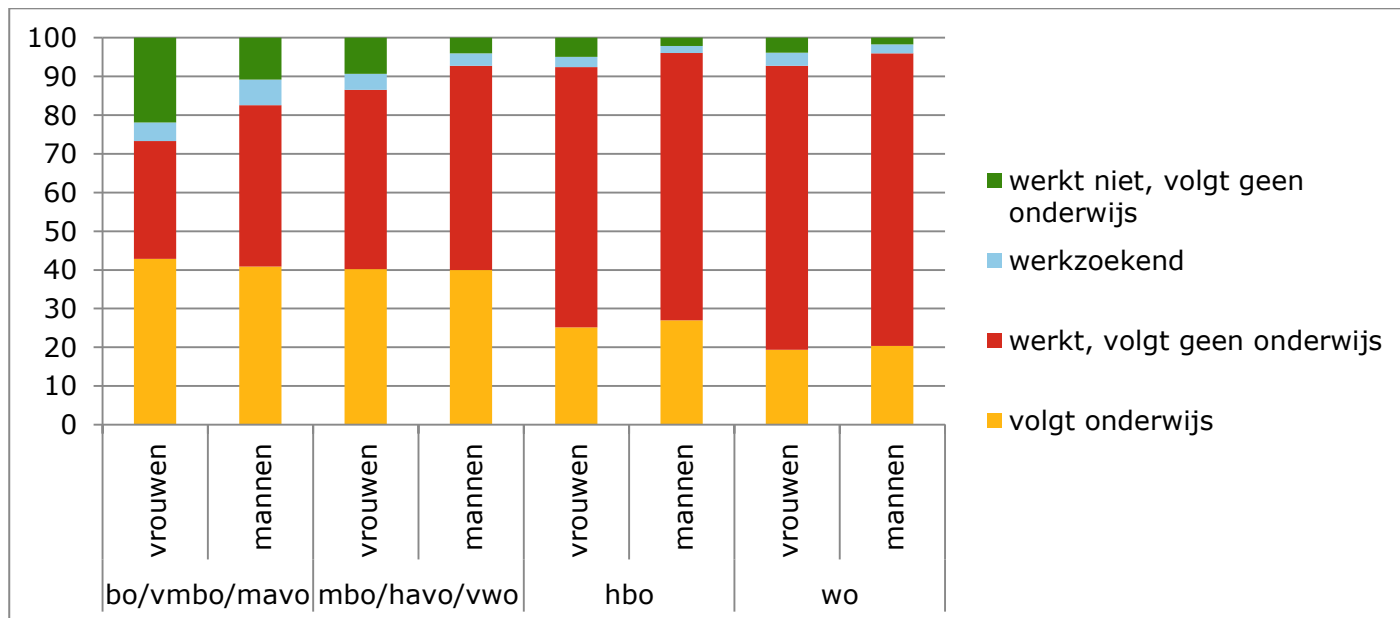
Ans Merens
Peteke Feijten

Inhoud

Figuur B3.1.....	3
Figuur B3.2.....	4
Tabel B3.1.....	5
Figuur B3.3.....	7
Figuur B3.4.....	8
Figuur B3.5.....	10
Figuur B3.6a.....	11
Figuur B3.6b.....	12
Tabel B3.2.....	13
Figuur B3.7.....	15
Figuur B3.8.....	16
Figuur B3.9.....	17
Tabel B3.3.....	18
Tabel B3.4.....	20
Tabel B3.5.....	21
Tabel B3.6.....	25
Nadere toelichting pseudo-panelanalyses (par. 3.3).....	28
Tabel B3.7.....	29
Tabel B3.8.....	30
Tabel B3.9.....	32
Tabel B3.10.....	34
Tabel B3.11.....	36
Tabel B3.12.....	38

Figuur B3.1

Maatschappelijke positie^a naar geslacht en opleidingsniveau, personen van 18-35 jaar, 2015
(in procenten)^b



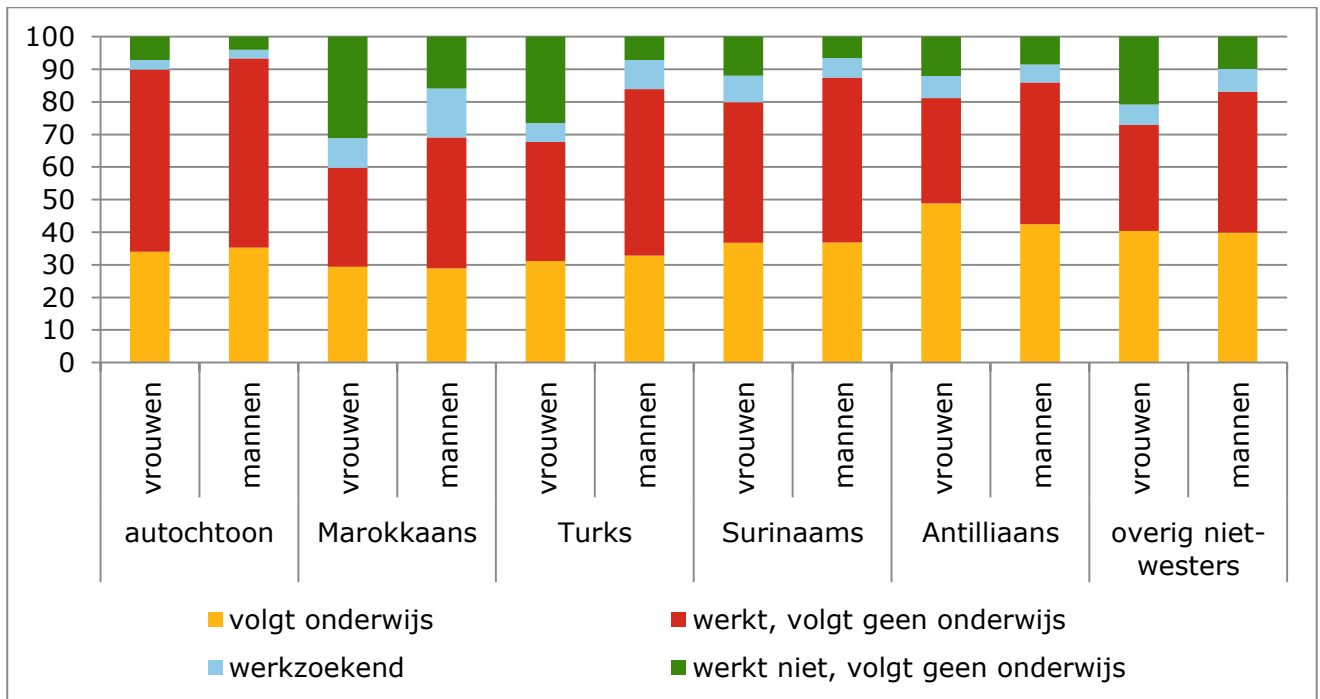
a Werkenden voor ten minste 1 uur per week en excl. scholieren/studenten met bijbanen.

b Verschillen tussen vrouwen en mannen zijn significant ($p < 0,05$).

Bron: CBS (EBB'15) SCP-bewerking, gewogen gegevens

Figuur B3.2

Maatschappelijke positie^a naar geslacht en herkomst, personen van 18-35 jaar, 2015
(in procenten)^b



a Werkenden voor ten minste 1 uur per week en excl. scholieren/studenten met bijbanen.

b Verschillen tussen vrouwen en mannen zijn significant ($p < 0,05$).

Bron: CBS (EBB'15) SCP-bewerking, gewogen gegevens

Tabel B3.1

Logistische regressie van kans op betaald werk^a, personen van 18-35 jaar, 2015
(ongestandaardiseerde coëfficiënten)

	b
geslacht	
mannen (ref.)	
vrouwen	-0,36 *
leeftijd	
18-25 jaar (ref.)	
26-30 jaar	0,21 *
31-35 jaar	0,13
geslacht * leeftijd	
vrouw * 18-25 jaar (ref.)	
vrouw * 26-30 jaar	-0,09
vrouw * 31-35 jaar	-0,08
positie in huishouden	
eenpersoonshuishouden (ref.)	
alleenstaande ouder	-0,37
lid van ouderpaar	1,49 *
lid van paar zonder kinderen	1,31 *
meerderjarig kind	0,09
geslacht*positie in huishouden	
vrouw*eenpersoonshuishouden (ref.)	
vrouw*alleenstaande ouder	-0,37
vrouw*lid van ouderpaar	-1,28 *
vrouw*lid van paar zonder kinderen	-0,52 *
vrouw*meerderjarig kind	0,24
opleidingsniveau	
basisond./vmbo (ref.)	
mbo/havo/vwo	0,94 *
hbo/wo	1,65 *
geslacht*opleidingsniveau	
vrouw*basisond./vmbo (ref.)	
vrouw*mbo/havo/vwo	0,02
vrouw*hbo/wo	0,18 *
herkomst	
autochtoon-Nederlands (ref.)	
Marokkaans	-1,67 *
Turks	-0,86 *
Surinaams	-0,60 *
Antilliaans/Arubaans	-0,79 *
overig niet-westers	-1,03 *
overig westers	-0,57 *
geslacht*herkomst	
vrouw*autochtoon-Nederlands (ref.)	
vrouw*Marokkaans	0,08
vrouw*Turks	-0,39 *
vrouw*Surinaams	0,09
vrouw*Antilliaans/Arubaans	-0,15
vrouw*overig niet-westers	-0,39 *
vrouw*overig westers	-0,05
constante	0,65
R ² (Nagelkerke)	0,15
N	47.843

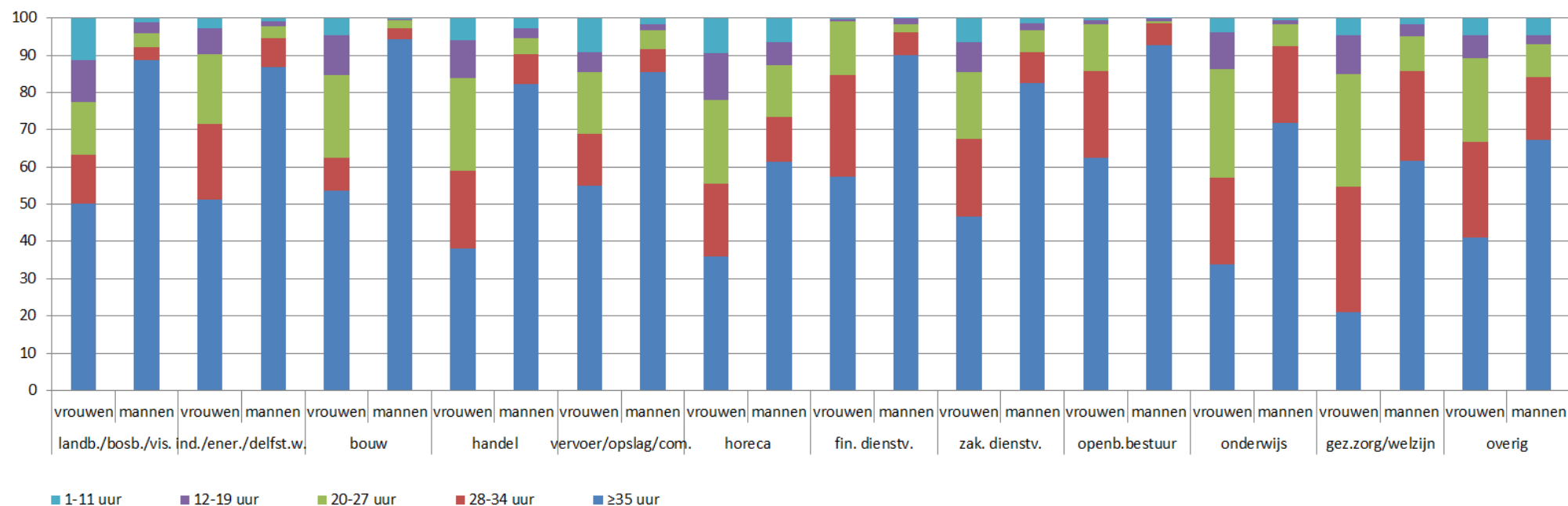
a Werkenden voor ten minste 1 uur per week en excl. scholieren/studenten met bijbanen.

* $p < 0,05$.

Bron: CBS (EBB'15), SCP-bewerking, gewogen gegevens

Figuur B3.3

Arbeidsduur per week van werkenden^a, naar geslacht en sector, werkenden van 18-35 jaar, 2015 (in procenten)^b



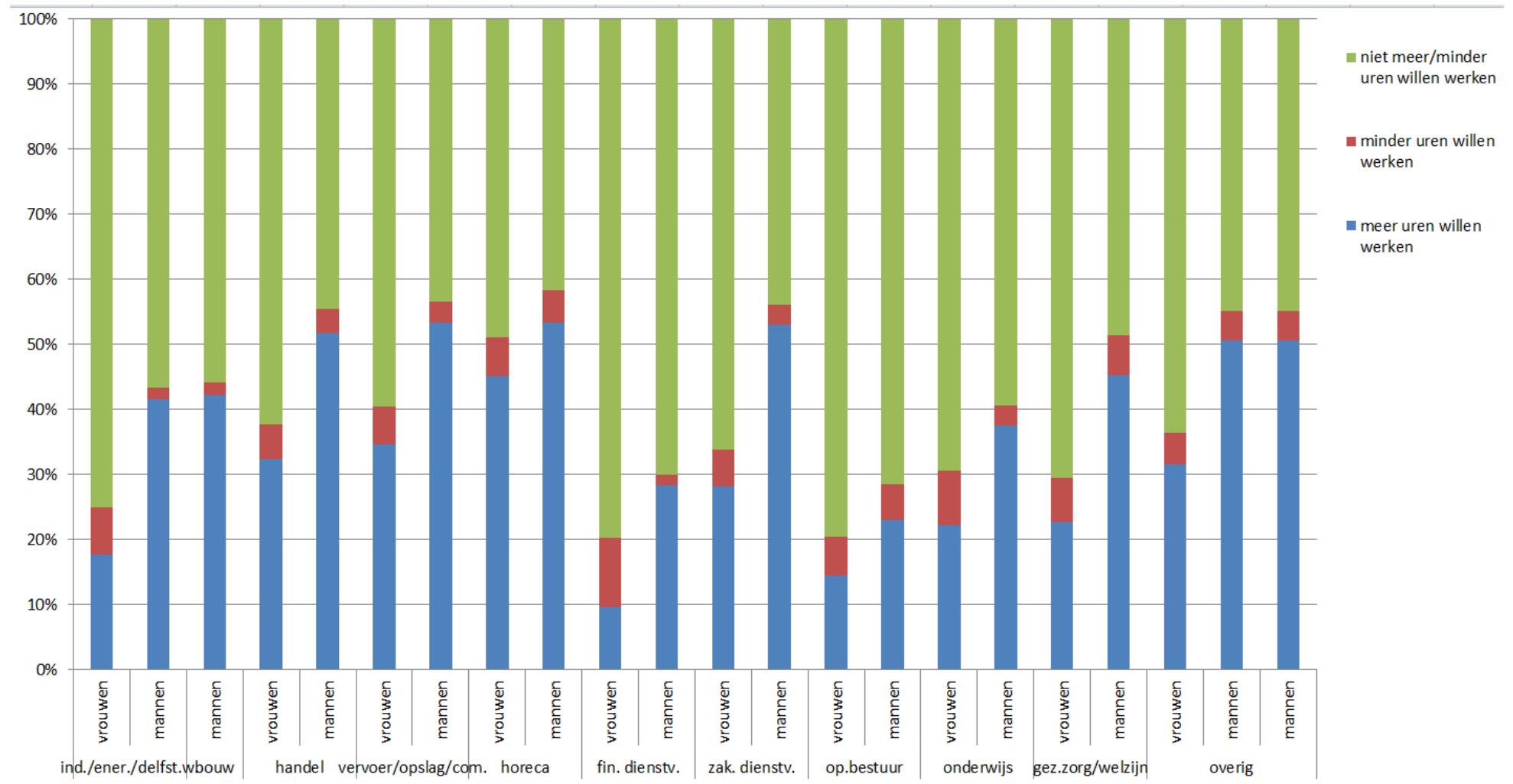
a Ten minste 1 uur per week werkend en excl. scholieren/studenten met bijbanen.

b Verschillen tussen vrouwen en mannen zijn significant ($p < 0,05$).

Bron: CBS (EBB'15) SCP-bewerking, gewogen gegevens

Figuur B3.4

Gewenste arbeidsduur van werkenden^a naar geslacht en sector^b, werkenden van 18-35 jaar, 2015 (in procenten)^c



a Ten minste 1 uur per week werkend en excl. scholieren/studenten met bijbanen.

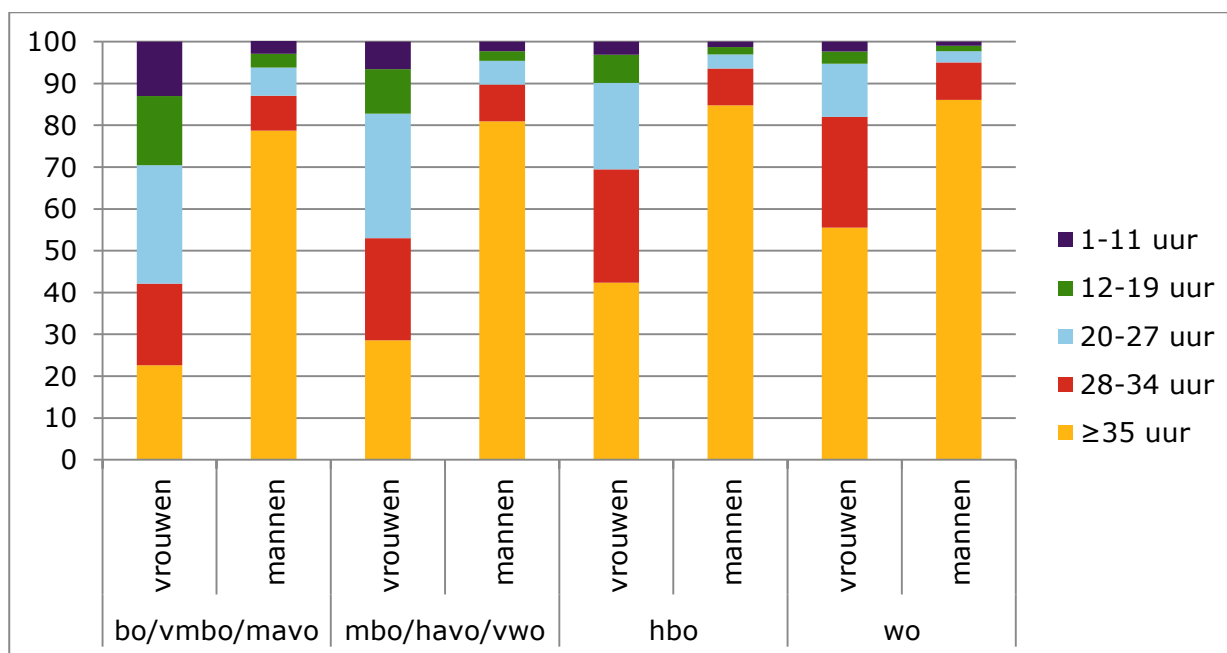
b Gegevens voor landbouw/bosbouw/visserij en voor vrouwen in de bouw zijn niet weergegeven omdat de absolute aantallen respondenten te klein zijn.

c Verschillen tussen vrouwen en mannen zijn significant ($p < 0,05$).

Bron: CBS (EBB'15) SCP-bewerking, gewogen gegevens

Figuur B3.5

Arbeidsduur per week, naar geslacht en opleidingsniveau, werkenden^a van 18-35 jaar, 2015
(in procenten)^b



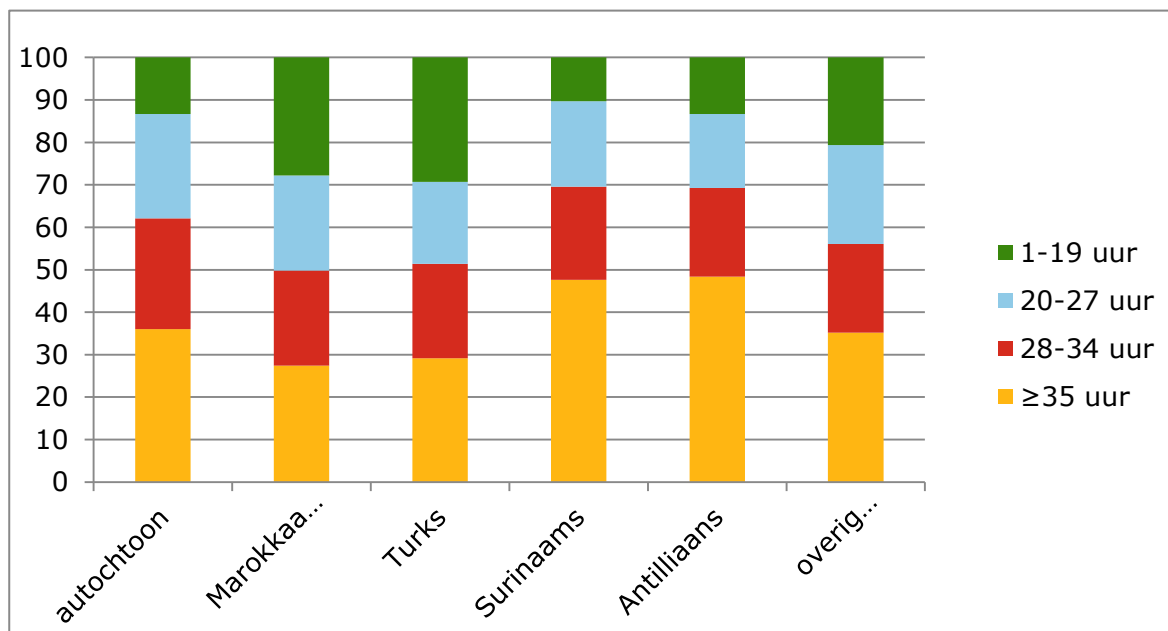
a Ten minste 1 uur per week werkend en excl. scholieren/studenten met bijbanen.

b Verschillen tussen vrouwen en mannen zijn significant ($p < 0,05$).

Bron: CBS (EBB'15) SCP-bewerking, gewogen gegevens

Figuur B3.6a

Arbeidsduur per week naar herkomst, werkende vrouwen^a van 18-35 jaar, 2015 (in procenten)^b



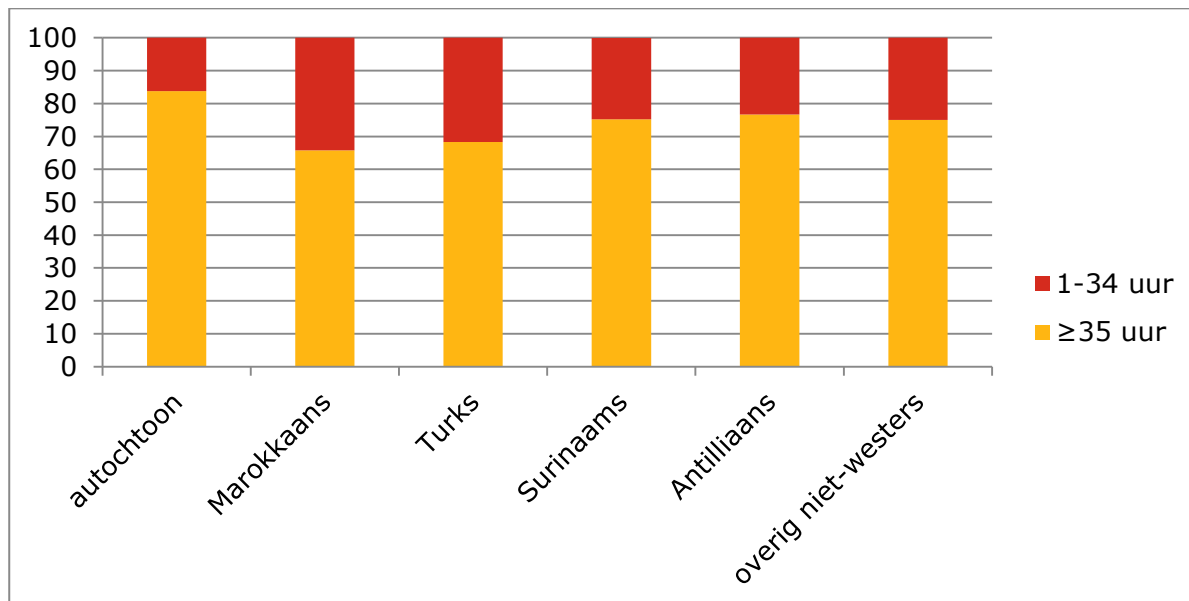
a Ten minste 1 uur per week werkend en excl. scholieren/studenten met bijbanen.

b Verschillen tussen vrouwen en mannen zijn significant ($p < 0,05$).

Bron: CBS (EBB'15) SCP-bewerking, gewogen gegevens

Figuur B3.6b

Arbeidsduur^a per week, naar herkomst, werkende mannen^b van 18-35 jaar, 2015
(in procenten)^c



a Vanwege de kleine absolute aantallen mannen in deeltijdbanen in sommige herkomstgroepen zijn alle categorieën deeltijdbanen bij elkaar gevoegd.

b Ten minste 1 uur per week werkend en excl. scholieren/studenten met bijbanen.

c Alle verschillen zijn significant.

Bron: CBS (EBB'15) SCP-bewerking, gewogen gegevens

Tabel B3.2

Regressie op arbeidsduur (per week) werkenden^a van 18-35 jaar, 2015 (ongestandaardiseerde coëfficiënten, n =)^a

	b
geslacht	
mannen (ref.)	
vrouwen	-7,26 *
leeftijd	
18-25 jaar (ref.)	
26-30 jaar	1,88 *
31-35 jaar	2,16 *
geslacht * leeftijd	
vrouw * 18-25 jaar (ref.)	
vrouw * 26-30 jaar	0,42
vrouw * 31-35 jaar	0,15
positie in huishouden	
eenpersoonshuishouden (ref.)	
alleenstaande ouder	-0,29
lid van ouderpaar	1,43 *
lid van paar zonder kinderen	1,25 *
meerderjarig kind	-1,61 *
geslacht*positie in huishouden	
vrouw*eenpersoonshuishouden (ref.)	
vrouw*alleenstaande ouder	-6,37 *
vrouw*lid van ouderpaar	-8,99 *
vrouw*lid van paar zonder kinderen	-1,82 *
vrouw*meerderjarig kind	-0,54
opleidingsniveau	
basisond./vmbo (ref.)	
mbo/havo/vwo	-0,30 *
hbo/wo	0,04
geslacht*opleidingsniveau	
vrouw*basisond./vmbo (ref.)	
vrouw*mbo/havo/vwo	2,89 *
vrouw*hbo/wo	6,17 *
opleidingsrichting	
algemeen (ref.)	
onderwijs	-0,13
kunst/talen/journalistiek/gedragwetensch.	0,08
recht/admin./handel	2,00 *
wis-, natuurkunde, informatica, techniek	2,24 *
landbouw, diergeneeskunde, gez.zorg, welzijn	1,23 *
dienstverlening	1,77 *
geslacht*opleidingsrichting	
vrouw*algemeen (ref.)	
vrouw*onderwijs	-1,12 *
vrouw**kunst/talen/journalistiek/gedragwetensch.	0,25
vrouw*recht/admin./handel	-0,00
vrouw*wis-, natuurkunde, informatica, techniek	-0,54
vrouw*landbouw, diergeneeskunde, gez.zorg, welzijn	-1,57 *
vrouw*dienstverlening	-0,74
herkomst	
autochtoon-Nederlands (ref.)	
Marokkaans	-.3,16 *
Turks	-2,54 *
Surinaams	-1,17 *
Antilliaans/Arubaans	-2,10 *
overig niet-westers	-1,82 *
overig westers	-0,60 *
geslacht*herkomst	
vrouw*autochtoon-Nederlands (ref.)	

vrouw*Marokkaans	.2,26 *
vrouw*Turks	-1,46
vrouw*Surinaams	-3,22 *
vrouw*Antilliaans/Arubaans	-3,56
vrouw*overig niet-westers	-0,31
vrouw*overig westers	1,39 *
sector	
nijverheid (ref.)	
landbouw, bosbouw en visserijnijverheid	3,82 *
commerciële dienstverlening	-1,14 *
niet-commerciële dienstverlening	-2,49 *
geslacht* sector	
vrouw*nijverheid (ref.)	
vrouw*landbouw, bosbouw, visserij	-1,78
vrouw*commerciële dienstverlening	0,44
vrouw*niet-commerciële dienstverlening	-0,06
constante	35,8
R ²	0,32
n	35.849

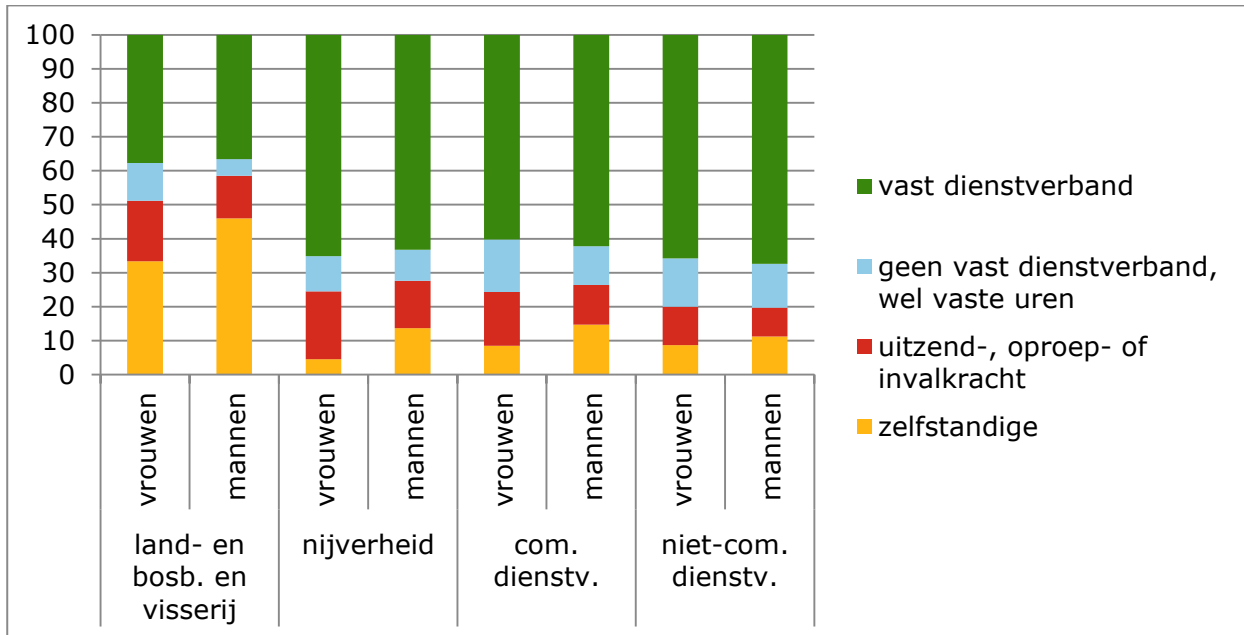
a Ten minste 1 uur per week werkend en excl. scholieren/studenten met bijbanen.

* $p < 0,05$.

Bron: CBS (EBB'15), SCP-bewerking

Figuur B3.7

Type dienstverband van werkenden^a, naar geslacht en sector, werkenden van 18-35 jaar, 2015 (in procenten)^b



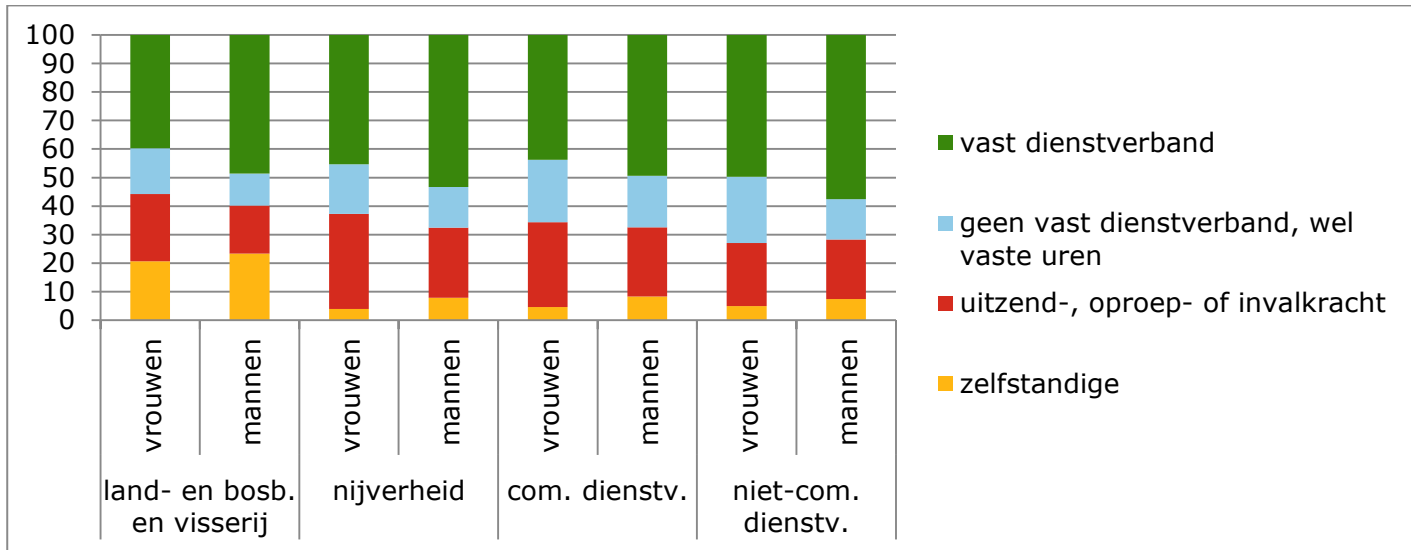
a Ten minste 1 uur per week werkend en excl. scholieren/studenten met bijbanen.

b Verschillen tussen vrouwen en mannen zijn significant ($p < 0,05$).

Bron: CBS (EBB'15) SCP-bewerking, gewogen gegevens

Figuur B3.8

Type dienstverband van werkenden^a, naar geslacht en sector, werkenden van 18-25 jaar, 2015
(in procenten)^b



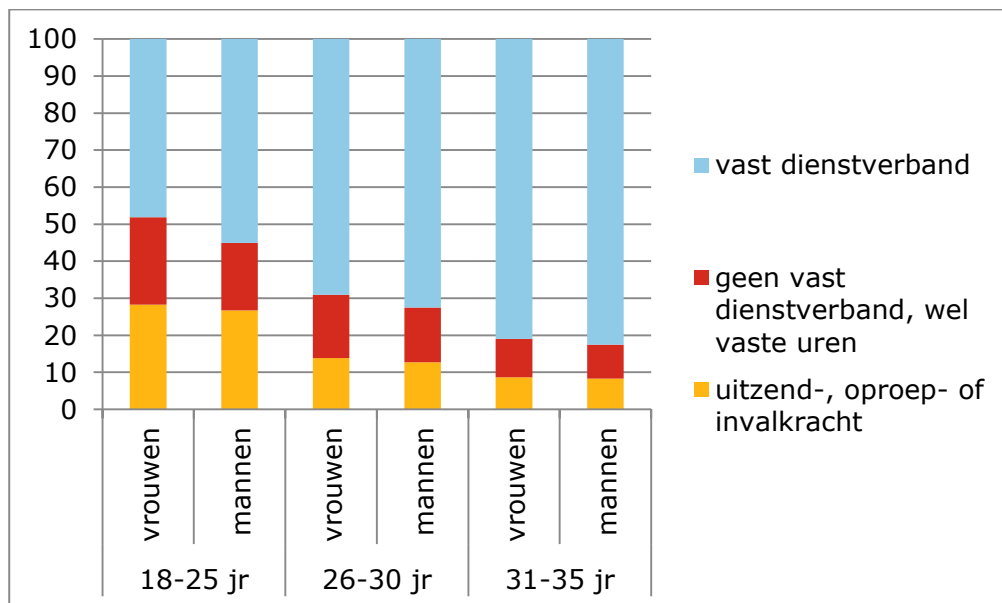
a Ten minste 1 uur per week werkend en excl. scholieren/studenten met bijbanen.

b Verschillen tussen vrouwen en mannen zijn significant ($p < 0,05$).

Bron: CBS (EBB'15) SCP-bewerking, gewogen gegevens

Figuur B3.9

Type dienstverband van werkenden^a in loondienst, naar geslacht en leeftijd, werkenden van 18-35 jaar, 2015 (in procenten)^b



a Ten minste 1 uur per week werkend en excl. scholieren/studenten met bijbanen.

b Verschillen tussen vrouwen en mannen zijn significant ($p < 0,05$).

Bron: CBS (EBB'15) SCP-bewerking, gewogen gegevens

Tabel B3.3

Logistische regressie van kans op vast contract, werkenden in loondienst^a van 18-35 jaar, 2015 (ongestandaardiseerde coëfficiënten)

	b
geslacht	
mannen (ref.)	
vrouwen	-0,21
leeftijd	
18-25 jaar (ref.)	
26-30 jaar	0,24 *
31-35 jaar	0,48 *
geslacht * leeftijd	
vrouw * 18-25 jaar (ref.)	
vrouw * 26-30 jaar	0,08
vrouw * 31-35 jaar	0,11
opleidingsniveau	
basisond./vmbo (ref.)	
mbo/havo/vwo	0,42 *
hbo/wo	0,83 *
geslacht*opleidingsniveau	
vrouw*basisond./vmbo (ref.)	
vrouw*mbo/havo/vwo	-0,19
vrouw*hbo/wo	-0,46 *
ervaring	
< 1 jaar (ref.)	
1-4 jaar	1,82 *
5-9 jaar	3,49 *
10-19 jaar	3,98 *
geslacht*ervaring	
vrouw* <1 jaar (ref.)	
vrouw* 1-4 jaar	-0,06
vrouw* 5-9 jaar	0,08
vrouw* 10-19 jaar	0,00
sector	
landbouw, bosbouw, visserij (ref.)	
nijverheid	0,33
commerciële dienstverlening	0,34
niet-commerciële dienstverlening	0,12
geslacht*sector	
vrouw*landbouw, bosbouw, visserij (ref.)	
vrouw*nijverheid	0,14
vrouw*commerciële dienstverlening	0,04
vrouw*niet-commerciële dienstverlening	0,19
herkomst	
autochtoon-Nederlands (ref.)	
Marokkaans	-0,52 *
Turks	-0,90 *
Surinaams	-0,45 *
Antilliaans/Arubaans	-0,37
overig niet-westers	-0,60 *
overig westers	-0,33 *
geslacht*herkomst	
vrouw*autochtoon-Nederlands (ref.)	
vrouw*Marokkaans	-0,48
vrouw*Turks	0,74
vrouw*Surinaams	0,18
vrouw*Antilliaans/Arubaans	0,70

vrouw*overig niet-westers	0,23
vrouw*overig westers	0,04
constante	-1,64
R ² (Nagelkerke)	0,28
n	34.465

a Ten minste 1 uur per week werkend en excl. scholieren/studenten met bijbanen.

* $p < 0,05$.

Bron: CBS (EBB'15), SCP-bewerking, gewogen gegevens

Tabel B3.4

Logistische regressie van kans op beroepsniveau 4 (t.o.v. kans op beroepsniveau 1-3), werkenden^a van 18-35 jaar, 2015 (ongestandaardiseerde coëfficiënten)

	b
geslacht	
mannen (ref.)	
vrouwen	-1,10
leeftijd	
18-25 jaar (ref.)	
26-30 jaar	0,28 *
31-35 jaar	0,59 *
geslacht * leeftijd	
vrouw * 18-25 jaar (ref.)	
vrouw * 26-30 jaar	0,16
vrouw * 31-35 jaar	0,17
opleidingsniveau	
basisond./vmbo (ref.)	
mbo/havo/vwo	0,70 *
hbo/wo	3,06 *
geslacht*opleidingsniveau	
vrouw*basisond./vmbo (ref.)	
vrouw*mbo/havo/vwo	0,03
vrouw*hbo/wo	0,42 *
sector	
landbouw, bosbouw, visserij (ref.)	
nijverheid	0,83 *
commerciële dienstverlening	1,48 *
niet-commerciële dienstverlening	1,83 *
geslacht*sector	
vrouw*landbouw, bosbouw, visserij (ref.)	
vrouw*nijverheid	0,56
vrouw*commerciële dienstverlening	-0,13
vrouw*niet-commerciële dienstverlening	0,38
arbeidsduur	
1-11 uur (ref.)	
12-19 uur	-0,31
20-27 uur	0,10
28-34 uur	0,64 *
>= 35 uur	0,95 *
geslacht*arbeidsduur	
vrouw* 1-11 uur (ref.)	
vrouw*12-19 uur	0,61
vrouw*20-27 uur	0,66 *
vrouw*28-34 uur	0,41
vrouw*>= 35 uur	0,27
constante	-5,23
R ² (Nagelkerke)	0,31
n	37.685

a Ten minste 1 uur per week werkend en excl. scholieren/studenten met bijbanen.

* p < 0,05.

Bron: CBS (EBB'15), SCP-bewerking, gewogen gegevens

Tabel B3.5

Regressieanalyse uurloon overheid, werknemers van 18-35 jaar^a, 2014 (bèta-coëfficiënten)

	bèta-coëfficiënt		standaardfout (SE)	t- waarde	n
<i>geslacht</i>					
man		referentiecategorie			2010
vrouw	0,009		0,011	0,774	3210
<i>leeftijd</i>					
18-25 jaar		referentiecategorie			1130
26-30 jaar	0,099	*	0,014	7,096	2070
31-35 jaar	0,241	*	0,016	14,955	2020
<i>herkomstgroepering</i>					
autochtoon-Nederlands		referentiecategorie			4610
1e generatie, westerse	-0,072	*	0,028	-2,607	90
2e generatie, westerse	0,050		0,021	2,356	210
1e generatie, niet-westers	-0,070		0,029	-2,405	90
2e generatie, niet-westers	0,016		0,021	0,745	220
<i>arbeidshandicap of chronische ziekte</i>					
arbeidshandicap of chronische ziekte	-0,040		0,025	-1,600	160
geen arbeidshandicap of chronische ziekte		referentiecategorie			2210
onbekend	-0,006		0,009	-0,709	2850
<i>opleidingsniveau</i>					
basisonderwijs	-0,099		0,049	-2,032	60
vmbo	-0,085	*	0,024	-3,574	220
mbo		referentiecategorie			1310
hbo	0,166	*	0,015	11,056	2110
wo	0,220	*	0,017	12,969	1500
onbekend	0,209	*	0,069	3,042	30
<i>onderwijsrichting</i>					
algemeen onderwijs	0,136	*	0,023	6,054	430
leraar		referentiecategorie			1420
taalwetenschappen, geschiedenis, kunst	0,090	*	0,024	3,704	210

sociale wetenschappen, bedrijfskunde	0,083	*	0,016	5,160	1090
natuurwetenschappen, informatica	0,078	*	0,025	3,139	230
techniek, industrie, bouwkunde	0,042		0,022	1,913	320
landbouw, diergeneeskunde	-0,013		0,040	-0,311	70
gezondheidszorg, welzijn	0,061	*	0,016	3,738	730
persoonlijke dienstverlening, vervoer	0,058	*	0,020	2,872	540
onbekend	0,067		0,029	2,344	190
<i>inkomen partner</i>					
onbekend	-0,220		0,320	-0,687	.
onder WML	0,016		0,016	1,017	580
WML tot modaal					referentiecategorie 1020
modaal tot 2x modaal	0,008		0,013	0,650	1640
2x modaal of meer	0,026		0,025	1,012	190
geen partner	-0,024		0,013	-1,941	1780
<i>arbeidsduur</i>					
voltijd					referentiecategorie 2840
deeltijd >12 uur	0,014		0,010	1,378	2030
deeltijd <12 uur	0,014		0,020	0,699	350
<i>beroepsniveau</i>					
beroepsniveau 1	-0,009		0,025	-0,377	200
beroepsniveau 2					referentiecategorie 990
beroepsniveau 3	0,095	*	0,018	5,409	530
beroepsniveau 4	0,146	*	0,016	9,250	3170
onbekend	-0,002		0,033	-0,044	330
<i>beroepsrichting management</i>					
ja	-0,066		0,038	-1,753	70
nee					referentiecategorie 5150
<i>werkervaring (aantal jaren gewerkt vanaf leeftijd van 15 jaar)</i>					
<1 jaar	-0,062		0,020	-3,162	420
1-4 jaar	-0,065	*	0,017	-3,905	550
5-9 jaar					referentiecategorie 1400
10-19 jaar	-0,008		0,011	-0,707	2670
> 20 jaar	-0,127	*	0,041	-3,081	60

onbekend		-0,128	*	0,032	-3,950	120
<i>soort werknemer</i>						
reguliere werknemer	referentiecategorie					5150
stagair		-1,464	*	0,111	-13,172	.
WSW ^b						.
Oproepkracht		-0,050		0,045	-1,120	60
<i>contractsoort</i>						
onbepaalde tijd		0,055	*	0,011	5,086	2940
bepaalde tijd	referentiecategorie					2290
<i>leidinggevende functie</i>						
ja		0,061	*	0,013	4,755	780
nee	referentiecategorie					4440
<i>sector</i>						
overheid	referentiecategorie					380
onderwijs		0,021		0,019	1,081	3230
defensie		0,130	*	0,027	4,891	550
politie		0,151	*	0,024	6,226	360
rechterlijke macht		0,132		0,067	1,952	20
gemeenten		-0,115	*	0,021	-5,606	610
provincies		0,065		0,058	1,135	30
waterschappen		0,115		0,056	2,064	30
<i>grootteklasse</i>						
>500 werknemers		0,039	*	0,012	3,293	3460
<500 werknemers	referentiecategorie					1770
<i>regio</i>						
werkgemeente Noord-Nederland		-0,034		0,016	-2,159	520
werkgemeente Oost-Nederland		-0,049	*	0,012	-4,171	1050
werkgemeente West-Nederland	referentiecategorie					
werkgemeente Zuid-Nederland		-0,007		0,013	-0,563	89
onbekend		0,052		0,030	1,740	29
percentage vrouwelijke collega's		0,002	*	0,000	5,391	5220

constante	2,357	*	0,038	62,527	5220
R ²	0,337				

a Werknemers voor ten minste 4 uur (p.w.) en exclusief scholieren/studenten met bijbanen.

b De variabele vervalt in de analyse vanwege het ontbreken van WSW-werknemers in het bestand.

* De uitkomsten verschillen met een betrouwbaarheid van ten minste 99 procent van referentiegroep.

Bron: CBS (BRP'14; EBB'14; SWL'14), gegevens geleverd op verzoek van het SCP.

Tabel B3.6

Regressieanalyse uurloon bedrijfsleven, werknemers van 18-35 jaar^a, 2014 (bèta-coëfficiënten)

	bèta-coëfficiënt	standaardfout (SE)	t-waarde	n
<i>geslacht</i>				
man	referentiecategorie			18680
vrouw	-0,042 *	0,004	-11,050	17990
<i>leeftijd</i>				
18-25 jaar	referentiecategorie			12730
26-30 jaar	0,098 *	0,004	22,957	13440
31-35 jaar	0,184 *	0,005	35,217	10510
<i>herkomstgroepering</i>				
autochtoon-Nederlands	referentiecategorie			30550
1 ^e generatie, westers	-0,030 *	0,007	-4,245	1040
2 ^e generatie, westers	0,002	0,007	0,329	1560
1 ^e generatie, niet-westers	-0,040 *	0,007	-5,971	1500
2e generatie, niet-westers	0,004	0,006	0,730	2020
<i>arbeidshandicap of chronische ziekte</i>				
arbeidshandicap of chronische ziekte	-0,060 *	0,008	-7,209	1110
geen arbeidshandicap of chronische ziekte	referentiecategorie			14420
onbekend	-0,008	0,003	-2,550	21140
<i>opleidingsniveau</i>				
basisonderwijs	-0,088 *	0,009	-9,513	1120
vmbo	-0,065 *	0,005	-14,425	5070
mbo	referentiecategorie			16190
hbo	0,092 *	0,004	22,292	9230
wo	0,208 *	0,006	36,863	4620
onbekend	-0,015	0,015	-0,996	450
<i>onderwijsrichting</i>				
algemeen onderwijs	0,043 *	0,010	4,344	5350
leraar	referentiecategorie			1120
taalwetenschappen, geschiedenis, kunst	-0,006	0,011	-0,538	1350
sociale wetenschappen, bedrijfskunde	0,042 *	0,009	4,554	8580
natuurwetenschappen, informatica	0,060 *	0,012	5,194	1500
techniek, industrie, bouwkunde	0,066 *	0,010	6,665	5290
landbouw, diergeneeskunde	0,018	0,013	1,429	940
gezondheidszorg, welzijn	0,091 *	0,009	9,811	6410
persoonlijke dienstverlening, vervoer	0,046 *	0,010	4,773	4440
onbekend	0,074 *	0,012	6,272	1710

huishoudenspositie

thuiswonend kind	-0,065 *	0,005	-13,024	9750
partner in paar zonder kinderen	0,018 *	0,005	3,719	10130
partner in paar met kinderen ¹	0,049 *	0,005	9,381	9520
ouder in eenouderhuishouden	-0,009	0,013	-0,685	450
overig (lid van een) huishouden	-0,013	0,012	-1,026	430
alleenstaand			6400	
			referentiecategorie	

inkomen partner

onbekend	0,004	0,055	0,070	20
onder WML	-0,007	0,005	-1,482	4750
WML tot modaal				7000
			referentiecategorie	
modaal tot 2x modaal	0,023 *	0,005	4,790	7060
2x modaal of meer	0,095 *	0,011	9,076	820
geen partner ^b				17030

arbeidsduur

voltijd				18790
			referentiecategorie	
deeltijd >12 uur	-0,034 *	0,004	-9,570	13600
deeltijd <12 uur	-0,035 *	0,005	-6,629	4280

beroepsniveau

beroepsniveau 1	-0,079 *	0,006	-13,387	2430
beroepsniveau 2				15370
			referentiecategorie	
beroepsniveau 3	0,081 *	0,004	18,464	6480
beroepsniveau 4	0,140 *	0,005	30,147	9200
onbekend	-0,027 *	0,008	-3,496	3200

beroepsrichting management

ja	0,052 *	0,008	6,275	1220
nee				35450
			referentiecategorie	

werkervaring (aantal jaren gewerkt vanaf leeftijd van 15 jaar)

<1 jaar	-0,059 *	0,006	-10,574	4150
1-4 jaar	-0,057 *	0,005	-11,446	4990
5-9 jaar				10040
			referentiecategorie	
10-19 jaar	0,014 *	0,004	3,496	15540
> 20 jaar	0,034	0,015	2,219	350
onbekend	-0,073 *	0,008	-9,175	1600

soort werknemer

reguliere werknemer				30250
			referentiecategorie	
stagair	-1,136 *	0,023	-49,414	140
WSW	-0,182 *	0,019	-9,541	210
uitzendkracht	0,001	0,007	0,157	2980

oproepkracht	0,018 *	0,006	3,058	2830
DGA	0,342 *	0,017	19,882	260
<i>contractsoort</i>				
onbepaalde tijd	0,079 *	0,003	24,490	19920
bepaalde tijd	referentiecategorie			16750
<i>leidinggevende functie</i>				
ja	0,065 *	0,004	16,689	6630
nee	referentiecategorie			30040
<i>bedrijfstak</i>				
landbouw en visserij	referentiecategorie			470
delfstoffenwinning	0,116 *	0,040	2,928	50
industrie	0,084 *	0,014	5,846	2940
energie- en waterleidingbedrijven	0,175 *	0,023	7,764	230
bouwnijverheid	0,143 *	0,015	9,502	1540
handel	-0,013	0,014	-0,943	6580
horeca	-0,054 *	0,015	-3,699	1900
vervoer	0,064 *	0,014	4,484	3200
financiële instellingen	0,166 *	0,016	10,302	1090
zakelijke dienstverlening	0,049 *	0,014	3,578	9200
openbaar bestuur	-0,172 *	0,030	-5,779	120
gesubsidieerd onderwijs	0,089 *	0,022	4,017	270
gezondheids- en welzijnzorg	0,212 *	0,015	14,536	7380
cultuur en overige dienstverlening particuliere huishoudens met personeel en extra-territoriale organisaties	0,029	0,015	1,925	1600
	0,424 *	0,028	15,434	120
<i>grootteklasse</i>				
kleinbedrijf (<10 werknemers)	-0,044 *	0,005	-9,658	6530
middenbedrijf (10 tot 100 werknemers)	referentiecategorie			10290
grootbedrijf (>=100 werknemers)	0,043 *	0,004	12,053	19860
<i>winst bedrijf per werkzaam persoon (per jaar)</i>				
<10 euro per jaar	0,013	0,005	2,543	4970
10-2 000 euro per jaar	-0,019 *	0,006	-3,359	6270
2 000-10 000 euro per jaar	referentiecategorie			6290
10 000-32 000 euro per jaar	0,051 *	0,005	9,378	4360
>32 000 euro per jaar	0,100 *	0,007	14,541	2260
onbekend	0,014 *	0,005	2,969	12520
<i>regio</i>				
werkgemeente Noord-Nederland	-0,049 *	0,006	-8,727	3070
werkgemeente Oost-Nederland	-0,041 *	0,004	-9,912	6640
werkgemeente West-Nederland	referentiecategorie			15060
werkgemeente Zuid-Nederland	-0,029 *	0,004	-7,198	7370

onbekend	-0,015	0,007	-2,322	4540
<i>percentage vrouwelijke collega's</i>	-0,001 *	0,000	-8,764	36670
Constante	2,434 *	0,018	138,960	36670
R ²	0,536			

a Werknemers voor ten minste 4 uur (p.w.) en exclusief scholieren/studenten met bijbanen.

b De variabele komt tijdens de analyse te vervallen vanwege collineariteit.

* De uitkomsten verschillen met een betrouwbaarheid van ten minste 99 procent van referentiegroep.

Bron: CBS (BRP'14; EBB'14; SWL'14), gegevens geleverd op verzoek van het SCP.

Nadere toelichting pseudo-panelanalyses (par. 3.3)

Voor de pseudo-panelanalyse is gebruik gemaakt van EBB-gegevens 2003-2015. De EBB is een roterend panelonderzoek. Ieder jaar wordt een steekproef uit de Nederlandse bevolking getrokken. De respondenten worden in vijf opeenvolgende kwartalen ondervraagd over hun arbeidsmarktpositie. In dit onderzoek zijn gegevens gebruikt over 18-35-jarigen die het voltijdsonderwijs hadden verlaten.

De EBB bevat geen informatie over de leeftijd waarop men het onderwijs heeft verlaten. Om toch aan iedere respondent een schoolverlaatleeftijd toe te kennen zijn gemiddelde schoolverlaatleeftijden berekend. Daartoe zijn ten eerste observaties geselecteerd van respondenten die in het jaar voor ondervraging het voltijdsonderwijs verlieten (met een diploma). Deze 'schoolverlaatrecords' zijn gegroepeerd naar opleidingsniveau en naar geslacht en per groep is de gemiddelde leeftijd berekend. Hieruit bleek dat vrouwen steeds enkele maanden jonger het onderwijs verlaten dan mannen, behalve in het basisonderwijs/vmbo, daar is het vrijwel gelijk. Onderstaande tabel toont de gemiddeld schoolverlaatleeftijd per opleidingsniveau-/geslacht-combinatie.

Tabel B3.7

Gemiddelde schoolverlatersleeftijd, naar geslacht en opleidingsniveau, 2003-2015 (in jaren)

	man	vrouw
basisonderwijs/vmbo	18,6	18,6
mbo/havo/vwo	21,4	21,2
hbo	24,8	24,2
wo	26,5	26,2

Bron: CBS (EBB'03-'15), SCP-bewerking

Vervolgens is voor iedere respondent een schoolverlaatjaar aangemaakt, door de afgeronde schoolverlaatleeftijd op te tellen bij het geboortjaar. Bijvoorbeeld: schoolverlaatleeftijd = geboortjaar +21 als opleidingsniveau=mbo/havo/vwo.

In de volgende stap zijn arbeidsmarktcohorten aangemaakt. We deden dit voor 18-35 jarigen die het voltijdsonderwijs verlaten hadden in de periode 2003-2015 en van wie een behaald opleidingsniveau bekend was, dit betrof 520.303 observaties van 191.894 unieke personen. Daarbinnen onderscheidde we 104 cohorten (2 geslachten * 4 opleidingsniveaus * 13 jaren). Dat kwam neer op gemiddeld 1845 unieke personen per cohort (minimum 248, maximum 4638).

In de laatste stap zijn arbeidsmarktcohort-jaarcombinaties aangemaakt. De oudste acht cohorten zijn 13 jaren geobserveerd (2003-2015) en de jongste acht zijn 1 jaar geobserveerd (alleen 2015). Observaties van vóór het schoolverlaatjaar zijn verwijderd (resterende n = 436.529). Er zijn in totaal 722¹ cohort-jaarcombinaties, met daarin 225.768 respondenten, dat zijn gemiddeld 313 unieke personen per cohort-jaarcombinatie (minimum 46, maximum 829).² Ten slotte is, n.a.v. robuustheidsanalyses, besloten om observatiejaren 11 en 12 buiten beschouwing te laten omdat die ontbraken voor hoogopgeleiden. Het aantal cohort-jaarcombinaties voor de analyses daalde daardoor van 722 naar 704.

¹ In theorie zijn er 728 cohort-jaarcombinaties (8*13, 8*12 ... 8*2, 8*1) maar in praktijk zijn het er maar 722.

Dat komt door de gemiddelde schoolverlaatleeftijd van wo-verlaters; die bedraagt 26. Wie in 2003 26 was, werd in 2013 36, dus observaties na 2013 (=2014 en 2015) vallen weg. En voor degenen die in 2004 26 waren vallen observaties na 2014 (=2015) weg. Dit geldt voor mannen en vrouwen; in totaal 6 ontbrekende cohort-jaarcombinaties dus.

² Er waren 10 cohort-jaarcombinaties met minder dan 100 observaties.

Tabel B3.8

Regressie van aandeel werkenden op opleidingsniveau, geslacht, arbeidsmarktervaring en jaar van intrede op arbeidsmarkt; 18-35-jarigen in de eerste tien jaar na schoolverlaten (n=704; gewogen n = 436.532)

	coëfficiënt	standaardfout	p-waarde
opleidingsniveau (ref=basisonderwijs/vmbo)			
mbo/havo/vwo	0,096	0,009	0,000
hbo	0,173	0,009	0,000
wo	0,207	0,009	0,000
geslacht (ref=man)			
vrouw	-0,050	0,009	0,000
Interactie opleiding*geslacht			
mbo/havo/vwo*vrouw	0,054	0,012	0,000
hbo*vrouw	0,080	0,013	0,000
wo*vrouw	0,044	0,013	0,001
arbeidsmarktervaring (in jaren)			
0,025	0,003	0,000	
interactie opleiding*arbeidsmarktervaring			
mbo/havo/vwo	0,005	0,005	0,325
hbo	-0,001	0,005	0,881
wo	-0,012	0,005	0,019
interactie geslacht*arbeidsmarktervaring			
vrouw	-0,028	0,005	0,000
interactie opleiding*geslacht*arbeidsmarktervaring			
mbo/havo/vwo*vrouw	0,016	0,007	0,018
hbo*vrouw	0,014	0,007	0,053
wo*vrouw	0,020	0,007	0,006
gekwadrateerde arbeidsmarktervaring			
-0,002	0,000	0,000	
interactie opleiding*gekwadrateerde arbeidsmarktervaring			
mbo/havo/vwo	0,000	0,001	0,586
hbo	0,000	0,001	0,950
wo	0,001	0,001	0,089
interactie geslacht*gekwadrateerde arbeidsmarktervaring			
vrouw	0,001	0,001	0,040
interactie opleiding*geslacht*gekwadrateerde arbeidsmarktervaring			
mbo/havo/vwo*vrouw	-0,001	0,001	0,134
hbo*vrouw	-0,001	0,001	0,327
wo*vrouw	-0,001	0,001	0,249

jaar van intrede op de arbeidsmarkt (ref=2003)			
2004	-0,007	0,004	0,102
2005	-0,013	0,004	0,002
2006	-0,015	0,004	0,001
2007	-0,012	0,005	0,010
2008	-0,015	0,005	0,002
2009	-0,022	0,005	0,000
2010	-0,010	0,005	0,061
2011	-0,024	0,006	0,000
2012	-0,027	0,006	0,000
2013	-0,040	0,007	0,000
2014	-0,028	0,008	0,001
2015	-0,031	0,011	0,006
constante	0,731	0,007	0,000

Bron: CBS (EBB'03-'15), SCP-bewerking, gewogen gegevens

Tabel B3.9

Regressie van arbeidsduur op opleidingsniveau, geslacht, arbeidsmarktervaring en jaar van intrede op arbeidsmarkt; 18-35-jarigen in de eerste tien jaar na schoolverlaten (n=704; gewogen n = 372.166)

	coëfficiënt	standaardfout	p-waarde
opleidingsniveau (ref=basisonderwijs/vmbo)			
mbo/havo/vwo	3,450	0,475	0,000
hbo	9,002	0,494	0,000
wo	11,624	0,507	0,000
geslacht (ref=man)			
vrouw	-6,422	0,491	0,000
interactie opleiding*geslacht			
mbo/havo/vwo*vrouw	1,628	0,681	0,017
hbo*vrouw	3,447	0,699	0,000
wo*vrouw	3,745	0,718	0,000
arbeidsmarktervaring (in jaren)			
interactie opleiding*arbeidsmarktervaring			
mbo/havo/vwo	-1,089	0,262	0,000
hbo	-2,397	0,269	0,000
wo	-3,245	0,276	0,000
interactie geslacht*arbeidsmarktervaring			
vrouw	-0,246	0,275	0,372
interactie opleiding*geslacht*arbeidsmarktervaring			
mbo/havo/vwo*vrouw	-0,205	0,376	0,586
hbo*vrouw	-0,415	0,383	0,279
wo*vrouw	-0,163	0,394	0,679
gekwadrateerde arbeidsmarktervaring			
interactie opleiding*gekwadrateerde arbeidsmarktervaring			
mbo/havo/vwo	0,092	0,028	0,001
hbo	0,165	0,029	0,000
wo	0,228	0,030	0,000
interactie geslacht*gekwadrateerde arbeidsmarktervaring			
vrouw	-0,037	0,030	0,218
interactie opleiding*geslacht*gekwadrateerde arbeidsmarktervaring			
mbo/havo/vwo*vrouw	0,004	0,041	0,930
hbo*vrouw	0,025	0,042	0,546
wo*vrouw	0,028	0,043	0,516

jaar van intrede op de arbeidsmarkt (ref=2003)			
2004	-0,250	0,235	0,286
2005	-0,313	0,235	0,184
2006	-0,493	0,242	0,042
2007	-0,321	0,250	0,200
2008	-0,218	0,261	0,403
2009	0,020	0,273	0,943
2010	0,974	0,289	0,001
2011	0,766	0,309	0,013
2012	0,467	0,335	0,164
2013	0,141	0,378	0,710
2014	0,017	0,448	0,970
2015	0,060	0,606	0,921
constante	25,612	0,382	0,000

Bron: CBS (EBB'03-'15), SCP-bewerking, gewogen gegevens

Tabel B3.10

Regressie van beroepsprestigescore op opleidingsniveau, geslacht, arbeidsmarktervaring en jaar van intrede op arbeidsmarkt; 18-35-jarigen in de eerste tien jaar na schoolverlaten (n=704; gewogen n = 372.166)

	coëfficiënt	standaardfout	p-waarde
opleidingsniveau (ref=basisonderwijs/vmbo)			
mbo/havo/vwo	5,912	0,398	0,000
hbo	29,022	0,414	0,000
wo	40,734	0,425	0,000
geslacht (ref=man)			
vrouw	2,692	0,411	0,000
interactie opleiding*geslacht			
mbo/havo/vwo*vrouw	0,337	0,570	0,554
hbo*vrouw	0,323	0,586	0,582
wo*vrouw	-1,027	0,601	0,088
arbeidsmarktervaring (in jaren)			
	0,850	0,160	0,000
interactie opleiding*arbeidsmarktervaring			
mbo/havo/vwo	0,881	0,219	0,000
hbo	0,918	0,225	0,000
wo	0,014	0,232	0,953
interactie geslacht*arbeidsmarktervaring			
vrouw	-0,236	0,230	0,306
interactie opleiding*geslacht*arbeidsmarktervaring			
mbo/havo/vwo*vrouw	-0,053	0,315	0,865
hbo*vrouw	-0,518	0,321	0,107
wo*vrouw	-0,033	0,330	0,921
gekwadrateerde arbeidsmarktervaring			
	-0,027	0,017	0,126
interactie opleiding*gekwadrateerde arbeidsmarktervaring			
mbo/havo/vwo	-0,062	0,024	0,010
hbo	-0,085	0,024	0,001
wo	-0,018	0,025	0,472
interactie geslacht*gekwadrateerde arbeidsmarktervaring			
vrouw	-0,002	0,025	0,937
interactie opleiding*geslacht*gekwadrateerde arbeidsmarktervaring			
mbo/havo/vwo*vrouw	0,004	0,034	0,904
hbo*vrouw	0,048	0,035	0,172
wo*vrouw	0,017	0,036	0,632

jaar van intrede op de arbeidsmarkt (ref=2003)			
2004	-0,111	0,197	0,572
2005	-0,023	0,197	0,908
2006	0,574	0,202	0,005
2007	0,325	0,210	0,122
2008	0,371	0,219	0,090
2009	0,233	0,229	0,309
2010	0,290	0,242	0,232
2011	-0,172	0,258	0,506
2012	-0,064	0,281	0,821
2013	-0,794	0,317	0,012
2014	-0,445	0,375	0,236
2015	-0,633	0,507	0,212
constante	26,473	0,320	0,000

Bron: CBS (EBB'03-'15), SCP-bewerking, gewogen gegevens

Tabel B3.11

Regressie van aandeel managers op opleidingsniveau, geslacht, arbeidsmarktervaring en jaar van intrede op arbeidsmarkt; 18-35-jarigen in de eerste tien jaar na schoolverlaten (n=704; gewogen n = 372.166)

	coëfficiënt	standaardfout	p-waarde
opleidingsniveau (ref=basisonderwijs/vmbo)			
mbo/havo/vwo	0,007	0,004	0,115
hbo	0,034	0,005	0,000
wo	0,043	0,005	0,000
geslacht (ref=man)			
vrouw	-0,001	0,004	0,761
interactie opleiding*geslacht			
mbo/havo/vwo*vrouw	0,002	0,006	0,745
hbo*vrouw	-0,016	0,006	0,013
wo*vrouw	-0,019	0,007	0,004
arbeidsmarktervaring (in jaren)			
	0,003	0,002	0,077
interactie opleiding*arbeidsmarktervaring			
mbo/havo/vwo	0,004	0,002	0,141
hbo	0,005	0,002	0,042
wo	0,001	0,003	0,567
interactie geslacht*arbeidsmarktervaring			
vrouw	0,002	0,003	0,373
interactie opleiding*geslacht*arbeidsmarktervaring			
mbo/havo/vwo*vrouw	-0,006	0,003	0,082
hbo*vrouw	-0,005	0,004	0,125
wo*vrouw	0,005	0,004	0,200
gekwadrateerde arbeidsmarktervaring			
	0,000	0,000	0,633
interactie opleiding*gekwadrateerde arbeidsmarktervaring			
mbo/havo/vwo	0,000	0,000	0,325
hbo	0,000	0,000	0,943
wo	0,001	0,000	0,010
interactie geslacht*gekwadrateerde arbeidsmarktervaring			
vrouw	0,000	0,000	0,320
interactie opleiding*geslacht*gekwadrateerde arbeidsmarktervaring			
mbo/havo/vwo*vrouw	0,000	0,000	0,221
hbo*vrouw	0,000	0,000	0,762
wo*vrouw	-0,001	0,000	0,005

jaar van intrede op de arbeidsmarkt (ref=2003)			
2004	-0,003	0,002	0,144
2005	-0,002	0,002	0,316
2006	-0,006	0,002	0,005
2007	0,000	0,002	0,911
2008	-0,006	0,002	0,010
2009	-0,003	0,002	0,180
2010	-0,005	0,003	0,075
2011	-0,005	0,003	0,075
2012	-0,008	0,003	0,012
2013	-0,012	0,003	0,001
2014	-0,005	0,004	0,201
2015	-0,013	0,006	0,020
constante	0,007	0,003	0,048

Bron: CBS (EBB'03-'15), SCP-bewerking, gewogen gegevens

Tabel B3.12

Regressie van aandeel met vast contract (versus tijdelijk contract) op opleidingsniveau, geslacht, arbeidsmarktervaring en jaar van intrede op arbeidsmarkt; 18-35-jarigen in de eerste tien jaar na schoolverlaten (n=704; gewogen n = 372.166)

	coëfficiënt	standaardfout	p-waarde
opleidingsniveau (ref=basisonderwijs/vmbo)			
mbo/havo/vwo	0,064	0,013	0,000
hbo	0,156	0,014	0,000
wo	0,164	0,014	0,000
geslacht (ref=man)			
vrouw	-0,014	0,014	0,324
interactie opleiding*geslacht			
mbo/havo/vwo*vrouw	0,023	0,019	0,236
hbo*vrouw	0,018	0,020	0,359
wo*vrouw	-0,020	0,020	0,329
arbeidsmarktervaring (in jaren)			
	0,049	0,005	0,000
interactie opleiding*arbeidsmarktervaring			
mbo/havo/vwo	-0,004	0,007	0,578
hbo	-0,017	0,008	0,023
wo	-0,027	0,008	0,001
interactie geslacht*arbeidsmarktervaring			
vrouw	-0,011	0,008	0,163
interactie opleiding*geslacht*arbeidsmarktervaring			
mbo/havo/vwo*vrouw	0,008	0,011	0,460
hbo*vrouw	0,011	0,011	0,307
wo*vrouw	0,014	0,011	0,212
gekwadrateerde arbeidsmarktervaring			
	-0,003	0,001	0,000
interactie opleiding*gekwadrateerde arbeidsmarktervaring			
mbo/havo/vwo	0,001	0,001	0,443
hbo	0,002	0,001	0,062
wo	0,002	0,001	0,006
interactie geslacht*gekwadrateerde arbeidsmarktervaring			
vrouw	0,002	0,001	0,043
interactie opleiding*geslacht*gekwadrateerde arbeidsmarktervaring			

mbo/havo/vwo*vrouw	-0,002	0,001	0,167
hbo*vrouw	-0,002	0,001	0,081
wo*vrouw	-0,002	0,001	0,129
jaar van intrede op de arbeidsmarkt (ref=2003)			
2004	-0,002	0,007	0,724
2005	-0,007	0,007	0,324
2006	-0,010	0,007	0,131
2007	-0,014	0,007	0,042
2008	-0,018	0,007	0,016
2009	-0,023	0,008	0,003
2010	-0,023	0,008	0,006
2011	-0,039	0,009	0,000
2012	-0,072	0,009	0,000
2013	-0,093	0,011	0,000
2014	-0,103	0,013	0,000
2015	-0,122	0,017	0,000
constante	0,641	0,011	0,000

Bron: CBS (EBB'03-'15), SCP-bewerking, gewogen gegevens