



# *Samenvatting en conclusie* **Samenleven in de toekomst**

Een verkenning naar sociale cohesie bij een veranderde bevolkingssamenstelling in 2050



*Samenvatting en conclusie*

# Samenleven in de toekomst

Een verkenning naar sociale cohesie bij een veranderde bevolkingssamenstelling in 2050

Isolde Woittiez

Bart van Hulst

Lisa Putman

Ingrid Ooms

Klarita Sadiraj

Maroesjka Versantvoort

Sociaal en Cultureel Planbureau

Den Haag, december 2024

Het Sociaal en Cultureel Planbureau is een interdepartementaal, wetenschappelijk instituut, dat – gevraagd en ongevraagd – sociaal-wetenschappelijk onderzoek verricht. Het SCP rapporteert aan de regering, de Eerste en Tweede Kamer, de ministeries en maatschappelijke en overheidsorganisaties. Het SCP valt formeel onder de verantwoordelijkheid van de minister van Volksgezondheid, Welzijn en Sport. Het SCP is opgericht bij Koninklijk Besluit op 30 maart 1973. Het Koninklijk Besluit is per 1 april 2012 vervangen door de 'Regeling van de minister-president, Minister van Algemene Zaken, houdende de vaststelling van de Aanwijzingen voor de Planbureaus'.

© Sociaal en Cultureel Planbureau, Den Haag 2024  
Opmaak binnenwerk: Xerox, Den Haag  
Eindredactie en productiebegeleiding: Future Communication, Utrecht  
Omslagontwerp: Xerox, Den Haag  
Foto omslag: AFP | John MacDougall (kunstwerk van Angélica Dass)

### **Copyright**

U mag citeren uit SCP-rapporten, mits u de bron vermeldt.

U mag SCP-bestanden op een server plaatsen mits:

- 1 het digitale bestand (rapport) intact blijft;
- 2 u de bron vermeldt;
- 3 u de meest actuele versie van het bestand beschikbaar stelt, bijvoorbeeld na verwerking van een erratum.

### **Contact**

Sociaal en Cultureel Planbureau  
Postbus 16164  
2500 BD Den Haag  
[www.scp.nl](http://www.scp.nl)  
[info@scp.nl](mailto:info@scp.nl)

Via onze website kunt u zich kosteloos abonneren op een elektronische attendering bij het verschijnen van nieuwe uitgaven.

# Inhoud

<b>Samenvatting en conclusie</b>	<b>5</b>
S.1 Een kwantitatieve toekomstverkenning naar sociale cohesie: waarom en hoe?	5
S.2 Hoe is het gesteld met sociale cohesie in Nederland?	9
S.3 Wat zijn de toekomstverwachtingen voor sociale cohesie op basis van demografische ontwikkelingen?	16
S.4 Wat betekenen deze inzichten?	22
<b>Literatuur</b>	<b>26</b>

## Samenvatting en conclusie

### S.1 Een kwantitatieve toekomstverkenning naar sociale cohesie: waarom en hoe?

#### **Waarom een toekomstverkenning over demografie in relatie tot sociale cohesie?**

Sociale cohesie is van belang voor een goed functionerende samenleving. Het is de lijm die mensen verbindt, ongeacht hun achtergrond, overtuigingen of status. Een samenleving met een sterk gevoel van saamhorigheid is weerbaarder tegen sociale problemen, mensen voelen zich er veiliger, minder eenzaam en ze steunen elkaar (zie bv. Dinesen et al. 2020; Putnam 2000; Sampson 2012; Ultee et al. 2009; Uslaner 2018). Als mensen zich betrokken voelen, onderling verbonden zijn en kansen hebben om actief deel te nemen aan de samenleving, bevordert dat ook het gezamenlijk bereiken van doelen. Sociale cohesie is niet alleen cruciaal voor het behoud van een verzorgingsstaat, maar ook voor het creëren van productieve en veilige leef-, werk- en leeromgevingen, en voor het aanpakken van maatschappelijke crises – of het nu gaat om oorlogen, pandemieën of het klimaat (Verbeek-Oudijk et al. 2023).

Individualisering, secularisatie en emancipatie hebben het samenleven in Nederland veranderd. Er zijn nieuwe, online, manieren van ontmoeting gekomen (Salverda et al. 2013), de kerkelijke betrokkenheid nam af (De Hart et al. 2022; Schmeets en Houben 2023) en rolpatronen veranderden (CvdRM 2023; Doorne-Huiskes et al. 2017). Ook kiezen mensen vaker voor alternatieve levensstijlen en samenlevingsvormen (Boderé et al. 2018; Kuyper 2018; OESO 2016). Door verbeterde toegang tot onderwijs en veranderende economische eisen aan het personeelsbestand, nam het aandeel mensen met een hbo- of wo-opleiding toe. Digitale technologieën en globalisering hebben de organisatievormen en sociale relaties veranderd (Kool et al. 2021). Individuele vrijheden namen toe en sociale identiteiten zijn meer fluïde geworden (Van de Vijver 2015). Daar komt de impact van vergrijzing en de toenemende diversiteit nog bij. Als gevolg van een combinatie van lagere geboortecijfers en een stijgende levensverwachting steeg het aandeel ouderen in de samenleving (CBS 2024a; NIDI en CBS 2021). Door arbeids- en asielmigratie hebben mensen met verschillende achtergronden, talen, religies en tradities zich gevestigd in Nederland. Deze ontwikkelingen hebben de Nederlandse samenleving in tal van opzichten diverser gemaakt.

Dit doet de vraag rijzen wat hiervan de consequenties zijn voor sociale cohesie, nu en in de toekomst. Al zolang als er aandacht is voor sociale cohesie, zijn er zorgen over (De Hart et al. 2002; Miltenburg et al. 2023). Als de bevolking in de toekomst van samenstelling verandert, door onder meer doorgaande vergrijzing en migratie, kan dat de sociale cohesie beïnvloeden. Wanneer mensen niet op elkaar lijken in hun gewoonten, opvattingen en belangen, kan het lastiger zijn zich onderling te verbinden (De Bakker et al. 2023).

Het belang van deze studie ligt in het verkennen van de consequenties van een veranderende demografie voor sociale cohesie in de toekomst.<sup>1</sup> Deze inzichten kunnen helpen bij het (tijdig) vormgeven aan handelingsperspectieven gericht op bevordering of bescherming van de cohesie. Met deze studie haken we aan bij vragen die reeds enige tijd leven in de samenleving. Die kwamen onder andere tot uitdrukking in de moties Dijkhoff c.s. (TK 2018/2019) en Den Haan c.s. (TK 2021/2022), die het kabinet oproepen de consequenties van demografische ontwikkelingen voor de Nederlandse samenleving in verschillende scenario's in kaart te brengen.

<sup>1</sup> Het volledige onderzoek en alle bijlagen zijn te vinden op [www.scp.nl](http://www.scp.nl).

Het doel van deze studie is daarom om inzichtelijk te maken wat de mogelijke gevolgen zijn van een veranderende samenstelling van de bevolking voor sociale cohesie, tussen nu en 2050, in verschillende scenario's. Wij vergelijken de sociale cohesie van het huidige Nederland zo met een aantal mogelijke 'Nederlanden' in de toekomst.

### Wat verstaan we onder sociale cohesie?

Sociale cohesie is een multidimensionaal en veelomvattend begrip. In dit onderzoek kiezen we voor een beschrijvende, neutrale definitie. We definiëren het in navolging van De Bakker et al. (2023: 10) als *de mate waarin (groepen) mensen zich met elkaar en met allerlei instituties verbonden voelen en dat ook in hun gedrag aan de dag leggen*. Belangrijke onderdelen in deze definitie zijn: gevoelens en gedrag, en verbinding tussen mensen onderling en tussen mensen en instituties (De Bakker et al. 2023; Chan et al. 2006). Tabel S.1 toont onze implementatie in een twee-bij-tweeraamwerk.

**Tabel S.1 Een twee-bij-tweeraamwerk voor het meten van sociale cohesie**

	subjectief (opvattingen)	objectief (gedrag)
<b>horizontale dimensie</b> (cohesie tussen burgers)	<b>sociaal vertrouwen</b> <ul style="list-style-type: none"> <li>• vertrouwen in medeburgers</li> <li>• hoe denken (groepen) mensen over elkaar</li> <li>• verbondenheid (zich thuis voelen in en verantwoordelijk voelen voor Nederland)</li> </ul>	<b>sociale participatie</b> <ul style="list-style-type: none"> <li>• vrijwilligerswerk</li> <li>• lidmaatschap belangen- of recreatieve verenigingen</li> <li>• contacten met vrienden en kennissen</li> </ul>
<b>verticale dimensie</b> (cohesie tussen burgers en instituties)	<b>institutioneel vertrouwen</b> <ul style="list-style-type: none"> <li>• in politieke instituties</li> <li>• in uitvoerende instituties</li> <li>• in private instituties</li> </ul>	<b>politieke participatie</b> <ul style="list-style-type: none"> <li>• stemmen bij Tweede Kamerverkiezingen</li> <li>• conventionele politieke activiteiten</li> <li>• onconventionele politieke activiteiten</li> </ul>

Bron: Chan et al. (2006); SCP-bewerking

Het raamwerk kent dus vier aspecten voor het meten van sociale cohesie. Het eerste aspect is *sociaal vertrouwen*. Een belangrijk onderdeel daarvan is vertrouwen in de medemens of algemeen vertrouwen. Dat is een voorwaarde voor veel sociale processen, zoals het aangaan van relaties. Ook onderdeel van sociaal vertrouwen is de houding die mensen tegenover anderen aannemen en of zij zich thuis in voelen in en verantwoordelijk voelen voor Nederland. Een tweede essentieel aspect van sociale cohesie is *sociale participatie*. Dit verwijst naar het in sociaal opzicht meedoen in en aan de samenleving. Daar vallen dus niet het volgen van onderwijs en werken onder. Het niet-beroepsmatig participeren heeft zowel een maatschappelijke als sociale functie. Het kan bijdragen aan het realiseren van samenlevingsdoelen en door deel te nemen aan sociale activiteiten, kunnen mensen in contact komen en banden opbouwen met anderen, ook buiten hun sociale bubbel. Onderdelen van sociale participatie die wij in deze studie bestuderen, zijn vrijwilligerswerk, lidmaatschap van verenigingen en vriendennetwerken. Het derde aspect van sociale cohesie is *vertrouwen in instituties*: de Tweede Kamer, het ambtenarenapparaat, de Europese Unie (EU), rechters, de politie, het leger, de pers, het bedrijfsleven of het bankwezen. Een samenleving waarin mensen vertrouwen hebben in instituties is over het algemeen stabiel. Institutioneel vertrouwen is essentieel voor de legitimiteit en effectieve werking van instituties en vermindert de kans op sociale onrust en politieke instabiliteit. Als mensen ervan overtuigd zijn dat instituties functioneren zoals met elkaar afgesproken is, volgens gemeenschappelijke waarden, en dat zij betrouwbaar en competent zijn, zullen ze eerder samenwerken met deze instituties, hun beslissingen respecteren en hun richtlijnen volgen. Verder is het van belang dat burgers zich politiek vertegenwoordigd voelen en daaraan deelnemen. In een democratie vormt deelname de kern van het systeem. Het vierde aspect van sociale cohesie dat we hier onderscheiden is dan ook *politieke participatie*. Het komt onder meer tot uiting in stemmen voor verkiezingen en andere politieke activiteiten, zoals het benaderen van politici, ambtenaren of media, of het deelnemen aan fysieke of online (protest)acties.

Voor een goede werking van de democratie is het belangrijk dat alle bevolkingsgroepen meedoen aan het politieke besluitvormingsproces en iedereen zich vertegenwoordigd voelt. Het zorgt ervoor dat diverse standpunten en belangen worden vertegenwoordigd in het politieke proces.

Behalve multidimensionaal en veelomvattend is sociale cohesie ook een normatief begrip. Of mensen het gevoel van verbondenheid en het sociale gedrag dat hieruit voortkomt als te veel of te weinig beschouwen, hangt af van de mens- en wereldbeelden die ze aanhangen. Bij 'te veel' kan men denken aan gesloten groepen die anderen buitensluiten, bij 'te weinig' aan buurten waar bewoners langs elkaar heen leven.

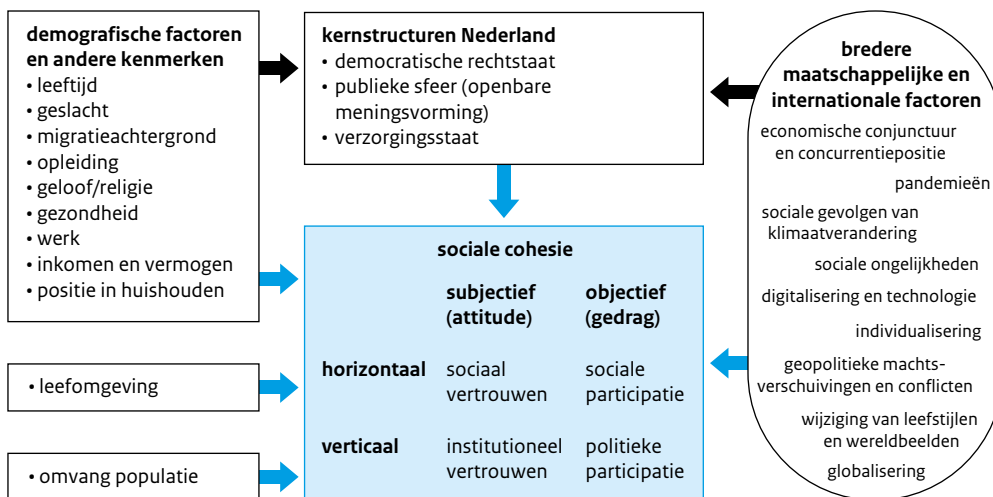
Met het gebruik van meerdere aspecten om het begrip sociale cohesie handen en voeten te geven, is het van belang om sociale cohesie niet als een simpele optelsom op te vatten. Als een land hoog scoort op vertrouwen in medeburgers maar laag op vertrouwen in instituties, kunnen deze resultaten niet simpelweg tegen elkaar weggestreept worden. Daarom spreken we in dit rapport in veel gevallen over de afzonderlijke indicatoren van sociale cohesie.

### Welke factoren zijn van invloed op sociale cohesie?

De verbindingen tussen mensen onderling en tussen mensen en instituties ontstaan niet in een vacuüm, maar worden door talloze factoren gevormd en beïnvloed. Figuur S.1 geeft het conceptuele model van sociale cohesie weer. De factoren die daarop van invloed zijn, zijn over drie velden verdeeld:

- 1 demografische factoren, op individueel, buurt- en landelijk niveau, en andere individuele kenmerken;
- 2 kernstructuren van de instituties in Nederland;
- 3 bredere maatschappelijke en internationale factoren.

**Figuur S.1 Algemeen conceptueel model: factoren van invloed op sociale cohesie**



Bron: SCP

Al deze factoren kunnen betrekking hebben op de Nederlandse samenleving als geheel, maar ook op groepen of regio's. Veel onderzoek, en ook dit onderzoek, gaat bij de analyses uit van het individuele niveau. Door de inzichten op individueel niveau samen te nemen, schetsen we het beeld van de sociale cohesie op het niveau van de samenleving.

## Hoe hebben we deze studie aangepakt?

Voor een verkenning van sociale cohesie in de toekomst bestaat niet één vaste methode. Verscheidene vormen en technieken behoren tot de mogelijkheden. Dat kunnen kwantitatieve en kwalitatieve methoden zijn. Een kwantitatieve verkenning drukt de toekomst in cijfers uit. Kwantitatieve modellen gebruiken historische gegevens om trends en verbanden te identificeren en te projecteren naar de toekomst. Een kwalitatieve verkenning beschrijft of verbeeldt de toekomst in woorden en helpt om ontwikkelingen, relaties en beleidsopties op een begrijpelijke manier te presenteren.

Deze studie is een kwantitatieve toekomstverkenning waarin we gebruikmaken van scenario's over demografische en maatschappelijke ontwikkelingen in Nederland. We hebben hiervoor gekozen omdat we een bevolkingsbrede verkenning willen maken en aan willen sluiten bij de bevolkingsprognoses van het Nederlands Interdisciplinair Demografisch Instituut en het Centraal Bureau voor de Statistiek (NIDI en CBS 2021). In het eerste kwartaal van 2025 zal het Sociaal en Cultureel Planbureau (SCP) ook een kwalitatieve toekomstverkenning uitbrengen. Daarin wordt de ontwikkeling van sociale cohesie geduid in het licht van digitalisering, ongelijkheden en individualisering (De Bakker et al. nog te verschijnen).

Het maken van een toekomstverkenning voor sociale cohesie is complex. Dat is niet alleen omdat sociale cohesie een complex begrip is dat zich niet in één aspect laat vangen. Dat is ook omdat samenlevingen voortdurend in beweging zijn en dit de manier beïnvloedt waarop mensen met elkaar omgaan en zich met elkaar verbonden voelen. Sociale cohesie is niet statisch en kent niet alleen maar trendmatige ontwikkelingen. Het kan fluctueren door onverwachte gebeurtenissen, crises of veranderingen in beleid. Dat alles zorgt ervoor dat het maken van een toekomstverkenning naar sociale cohesie een uitdagende bezigheid is.

Om tot een verkenning te komen, hebben we een aanpak gehanteerd die bestaat uit meerdere onderdelen, en die de genoemde aandachtspunten probeert aan te pakken:

- 1 ontwikkeling van een verklaringsmodel van sociale cohesie;
- 2 gevoeligheidsanalyses van de verbanden;
- 3 scenario's op basis van demografische ontwikkelingen;
- 4 scenario's op basis van demografische ontwikkelingen en variatie in veronderstelde verbanden;
- 5 scenario's op basis van demografische ontwikkelingen en veranderende invloed van maatschappelijke ontwikkelingen; en
- 6 berekeningen voor de invloed van bevolkingsdichtheid via inzichten uit een landenvergelijking.

Allereerst hebben we – voortbouwend op ons conceptuele model – een verklaringsmodel gemaakt. Daarmee hebben we de verbanden tussen indicatoren van sociale cohesie en verschillende beïnvloedende factoren geschat (de blauwe pijlen in figuur 5.1). Hierbij maakten we gebruik van data over sociale cohesie, demografie en omgevingskenmerken van het afgelopen decennium. Door gebruik te maken van een veelheid aan indicatoren van sociale cohesie, proberen we grip te krijgen op de multidimensionaliteit en gelaagdheid van het concept. Voor het gros van deze schattingen hebben we het CBS-databestand Sociale Samenhang en Welzijn gebruikt. Deze data hebben betrekking op de periode 2012 tot en met 2022 en omvatten tussen de 72.000 en 82.000 mensen. Voor de indicatoren van sociale cohesie waarover dit databestand geen informatie bevat, maken we gebruik van enquêtes van het LISS panel van Centerdata uit 2022.

In het tweede onderdeel hebben we gevoeligheidsanalyses gedaan om inzicht te krijgen in de robuustheid van de verbanden en de gevoeligheid voor variaties in invoergegevens en extremen. Het uitvoeren van gevoeligheidsanalyses stelt ons in staat om de onzekerheden en beperkingen van het model transparant te maken.

Vervolgens zijn we in het derde onderdeel, gebruikmakend van de verbanden die we vonden in het verklaringsmodel, gaan simuleren met verschillende varianten voor de toekomstige samenstelling van de bevolking. Bij deze demografische scenario's staat de vraag centraal wat toekomstige samenstellingen van de bevolking zouden kunnen betekenen voor de onderscheiden aspecten van sociale cohesie.



Naast wijzigingen in de bevolkingssamenstelling naar leeftijd (vergrijzing) en herkomst (migratie) verandert de samenstelling van de bevolking in de toekomst ook naar opleidingstype. We zijn in deze fase uitgegaan van de varianten in de ontwikkeling van de bevolking in 2050 die door NIDI en CBS (2021) zijn gemaakt en die recentelijk van een update zijn voorzien door het CBS (2024a). In onze analyses maken wij van deze meest recente gegevens gebruik. De door NIDI en CBS onderscheiden varianten verschillen zowel in bevolkingsomvang (groei en krimp) als in samenstelling van de bevolking (hoge arbeidsmigratie, hoge asielmigratie, lage migratie, meer vergrijzing en meer vergroening).

Daarna hebben we in het vierde en vijfde onderdeel de demografische scenario's uitgebreid. Dat hebben we gedaan door rekening te houden met 'extremere' varianten dan waar NIDI en CBS van uit zijn gegaan als het gaat om de toekomstige samenstelling van de Nederlandse bevolking. Naast de demografische scenario's hebben we ook simulaties gedaan met variaties in de gevonden verbanden – zowel voor demografie als voor de maatschappelijke context. We hebben dat gedaan door van alternatieve veronderstellingen uit te gaan. Wanneer de ingewikkelde samenleving er in de toekomst toe leidt dat meer mensen in de bevolking niet mee kunnen komen, zou dat bijvoorbeeld gevolgen kunnen hebben voor het vertrouwen dat mensen in instituties hebben. Met enkele zogenoemde 'wat als'-scenario's zijn we nagegaan wat de implicaties van alternatieve veronderstellingen kunnen zijn. Deze 'wat als'-scenario's helpen te doordenken wat de bandbreedte van effecten is voor een samenleving waarin de opvattingen en het gedrag van mensen meer uiteen gaan lopen en voor een samenleving waarin de opvattingen en het gedrag van mensen meer op elkaar gaan lijken.

De eerste vijf onderdelen focussen op de impact van een veranderende *samenstelling* van de bevolking. In het laatste onderdeel zoomen we ook in op de invloed van een veranderende *bevolkingsdichtheid* als gevolg van een toename in *bevolkingsomvang*. Dit doen we door gebruik te maken van inzichten uit een landenvergelijking; landen verschillen immers in bevolkingsdichtheid. Daarnaast voeren we contextanalyses uit. Met deze analyses bekijken we wat veranderingen in de bevolkingsaanwas in een buurt doen met één specifiek aspect van sociale cohesie, namelijk het vertrouwen in anderen. Door via de contextanalyses rekening te houden met de omgeving, krijgen we eveneens een indicatie van het effect van veranderingen in de bevolkingsomvang op sociale cohesie.

Alle onderdelen kennen een eigen perspectief, maar ze bouwen ook voort op elkaar. Alles bij elkaar verkennen de verschillende scenario's hoe de aspecten van sociale cohesie in de toekomst zich kunnen ontwikkelen.

## S.2 Hoe is het gesteld met sociale cohesie in Nederland?

### **Algemeen beeld**

Voor we in de volgende paragraaf ingaan op de toekomstverkenningen, schetsen we in deze paragraaf hoe het gesteld is met sociale cohesie, nu en in het verleden en in vergelijking met andere Europese landen. Zoals we in tabel S.1 hebben laten zien, is sociale cohesie onder te verdelen in sociaal en institutioneel vertrouwen en sociale en politieke participatie. Deze vier aspecten zijn weer in verschillende indicatoren op te delen. Figuur S.2 geeft aan de hand van de in dit rapport onderscheiden aspecten en indicatoren een overzicht hoe het in 2023 gesteld is met sociale cohesie in Nederland. Waar mogelijk maken we een vergelijking met 2012.

### **Sociaal vertrouwen**

In het algemeen is het sociaal vertrouwen in Nederland hoog. Zo heeft een groot deel van de Nederlandse bevolking, bijna zeven op de tien mensen, vertrouwen in de ander. Ook in vergelijking met andere Europese landen is dat vertrouwen hoog. Sinds 2012 is het algemeen vertrouwen in Nederland iets toegenomen. Als het gaat om de verbondenheid met 'de ander', dan denkt de overgrote meerderheid van de Nederlandse bevolking daar neutraal of positief over. Wel is er een aantal groepen waar minder warme gevoelens voor zijn. Over mensen met een Oost-Europese, Arabische of Afrikaanse migratieachtergrond wordt door de Nederlandse bevolking minder positief gedacht, blijkt uit onze gegevens. Ook over mensen

met een basis- of vmbo-opleiding<sup>2</sup> wordt minder positief gedacht. Gevraagd naar de verbondenheid met de samenleving, antwoordt veruit het grootste deel van de Nederlanders zich thuis te voelen. Veel minder mensen zien een rol weggelegd in het bijdragen aan die verbondenheid. Een minderheid van de bevolking voelt zich verantwoordelijk voor Nederland.

### **Sociale participatie**

In vergelijking met andere Europese landen doen relatief veel Nederlanders vrijwilligerswerk. Wel tendeert sociale participatie, voor lidmaatschap van verenigingen en vrijwilligerswerk, naar een lichte afname. Recentelijk, in de jaren na de coronacrisis, is sprake van enig herstel van deze vormen van sociale participatie. De vriendenkring van mensen bestaat vaak uit personen die op hen lijken. Dat is een aanwijzing voor een zekere mate van gescheidenheid in de samenleving.

### **Institutioneel vertrouwen**

Het vertrouwen in instituties kent een behoorlijke variatie. In uitvoerende instituties – leger, rechters en politie – is het vertrouwen hoog; het gaat om circa 70% à 80%. Mensen hebben een stuk minder vertrouwen in private instituties, te weten pers, banken en grote bedrijven. Tussen een derde en de helft van de mensen heeft daar vertrouwen in. Dat geldt ook voor politieke instituties (ambtenaren, Tweede Kamer en de EU). Het minste vertrouwen stellen Nederlanders in de Tweede Kamer; bijna 30% heeft daar vertrouwen in. Vanwege de hoge variatie in vertrouwen in de instituties is niet eenduidig te zeggen dat het institutioneel vertrouwen in zijn algemeenheid in Nederland hoog is. Het is wel zo dat het voor alle onderdelen in vergelijking met andere Europese landen hoog is. Bovendien nam in het verleden, tot aan de coronapandemie, het institutioneel vertrouwen over de gehele lijn toe, ook het vertrouwen in de Tweede Kamer.

### **Politieke participatie**

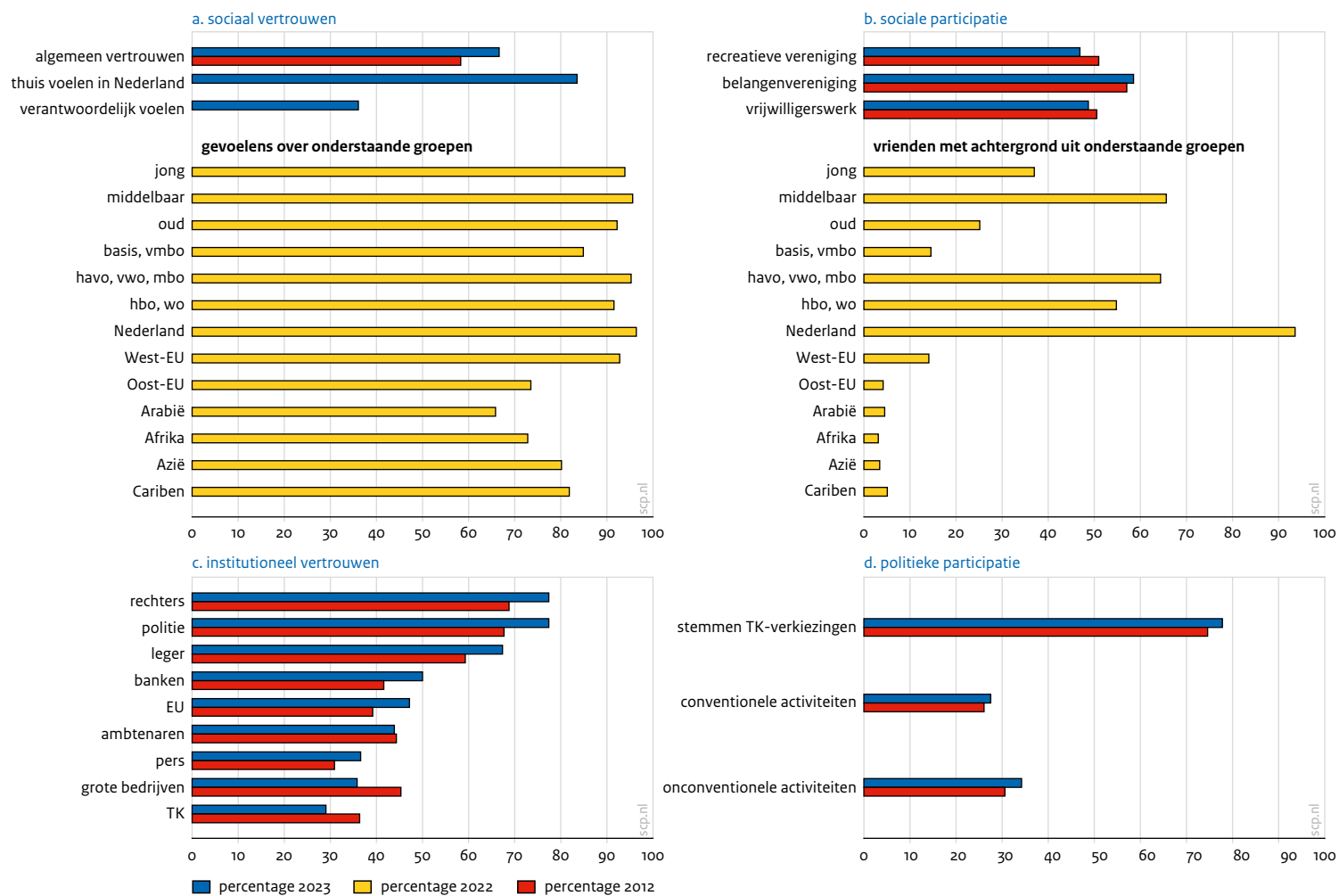
In Nederland is de politieke participatie gemiddeld in vergelijking met andere Europese landen. Veel mensen maken de gang naar de stembus voor de Tweede Kamerverkiezingen (bijna 80% deed dat in 2023). De deelname aan (on)conventionele politieke activiteiten, zoals het inschakelen van een politicus of media of het meedoen aan een demonstratie, is overwegend stabiel over de tijd (tussen ongeveer 25% en 35% doet dat). Daarbij moet worden aangetekend dat deelname aan onconventionele activiteiten de afgelopen jaren iets steeg.

---

<sup>2</sup> In de presentatie van de uitkomsten gebruiken we de volgende categorie-indeling voor opleiding:

- 1 basis, vmbo (= basisonderwijs, vmbo, mbo-1, onderbouw havo en vwo);
- 2 havo, vwo, mbo (= bovenbouw havo en vwo, mbo 2-4);
- 3 hbo, wo (= bachelor; master, doctor).

Figuur S.2 Sociale cohesie per indicator 2012 en 2022/2023 (in procenten)<sup>a,b,c</sup>



a Bij gevoelens in figuur a gaat het om neutrale en positieve gevoelens.

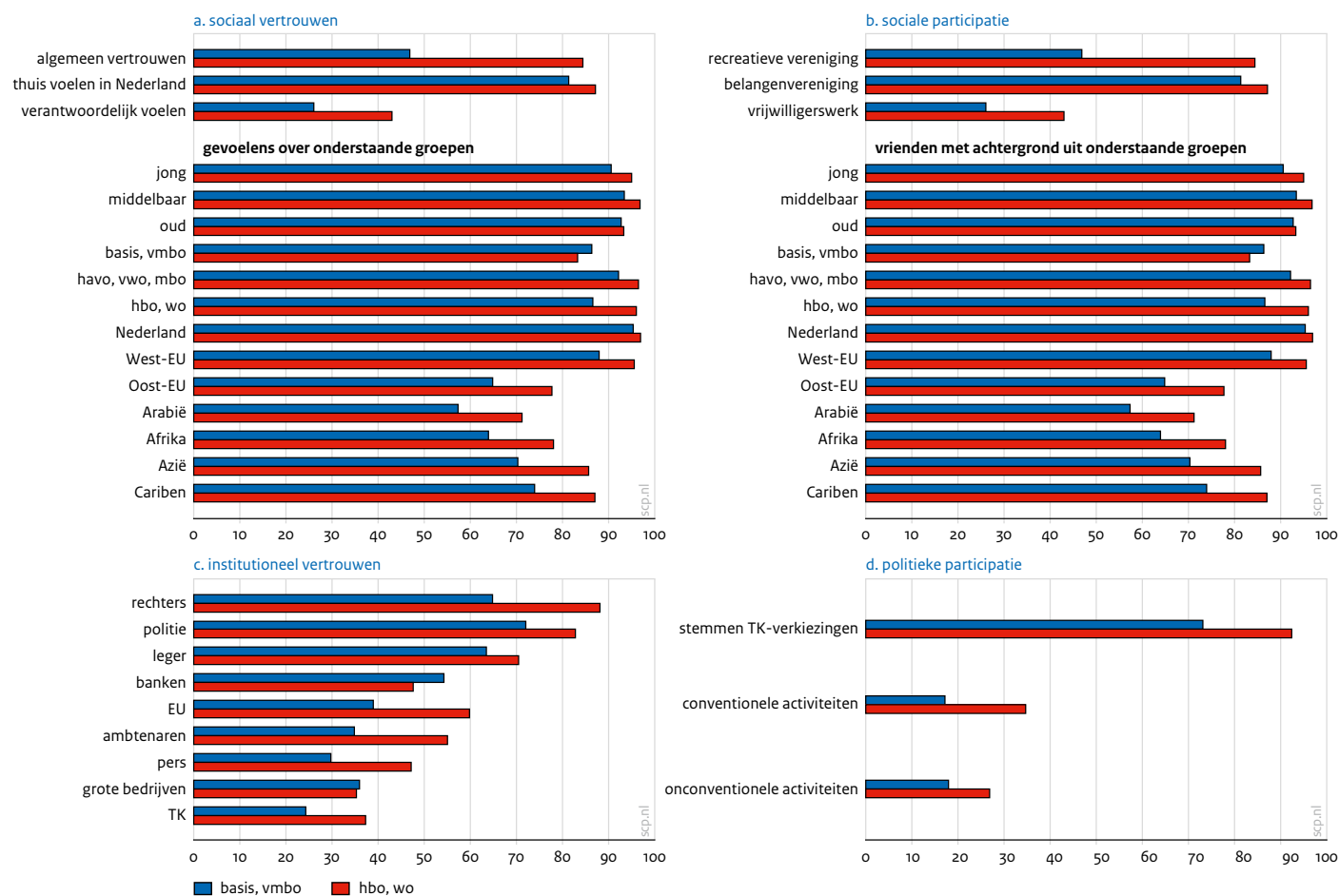
b Bij vriendengroepen in figuur b betreft het een substantieel deel van de vrienden, namelijk de helft of meer.

c West-EU staat voor mensen met een West-Europese, Noord-Amerikaanse of Australische achtergrond. Arabië staat voor mensen met een Arabische of West-Aziatische achtergrond, zoals uit Marokko en Turkije. Afrika staat voor mensen met een Zuid- of Midden-Afrikaanse achtergrond, zoals uit Somalië. Azië staat voor mensen met een Zuid- of Oost-Aziatische achtergrond, zoals uit China en Indonesië. Cariben staat voor mensen met een Caribische of Zuid-Amerikaanse achtergrond, zoals uit Aruba en Suriname.

### **Verschillen naar opleiding het grootst**

Achter het gemiddelde beeld gaan aanzienlijke verschillen tussen groepen in de bevolking schuil. De grootste verschillen zien we tussen mensen met verschillende typen opleidingen. Die verschillen zijn er voor zowel sociaal en institutioneel vertrouwen als sociale en politieke participatie (figuur 5.3). We geven een paar voorbeelden. Mensen met een basis- of vmbo-opleiding hebben veel minder vaak vertrouwen in anderen (47% tegenover 84%) en staan minder positief tegenover mensen met een migratieachtergrond dan degenen met een hbo- of wo-opleiding. Verder hebben mensen met een basis- of vmbo-opleiding minder vertrouwen in instituties dan mensen met een hbo- of wo-opleiding. De verschillen kunnen wel tot meer dan 20 procentpunt oplopen. Daarnaast doen mensen met een basis- of vmbo-opleiding veel minder aan politieke participatie dan mensen met een andere opleiding. De scores van mensen met een havo-, vwo-, of mbo-opleiding op al deze indicatoren liggen tussen die van mensen met een basis- of vmbo-opleiding en degenen met een hbo- of wo-opleiding. Kortom, als het om aspecten van sociale cohesie gaat, dan houden mensen met verschillende opleidingen er andere opvattingen en ander gedrag op na.

Figuur S.3 Indicatoren van sociale cohesie naar opleiding, 2022/2023 (in procenten)<sup>a,b,c,d</sup>



- a Vanwege de leesbaarheid hebben we ervoor gekozen de scores van mensen met een havo-, vwo- of mbo-opleiding niet in de figuur op te nemen. Die scores liggen tussen die van mensen met een basis- of vmbo-opleiding en mensen met een hbo- of wo-opleiding.
- b Bij gevoelens in figuur a gaat het om neutrale en positieve gevoelens.
- c Bij vriendengroepen in figuur b betreft het een substantieel deel van de vrienden, namelijk de helft of meer.
- d West-EU staat voor mensen met een West-Europese, Noord-Amerikaanse of Australische achtergrond. Arabië staat voor mensen met een Arabische of West-Aziatische achtergrond, zoals uit Marokko en Turkije. Afrika staat voor mensen met een Zuid- of Midden-Afrikaanse achtergrond, zoals uit Somalië. Azië staat voor mensen met een Zuid- of Oost-Aziatische achtergrond, zoals uit China en Indonesië. Cariben staat voor mensen met een Caribische of Zuid-Amerikaanse achtergrond, zoals uit Aruba en Suriname.

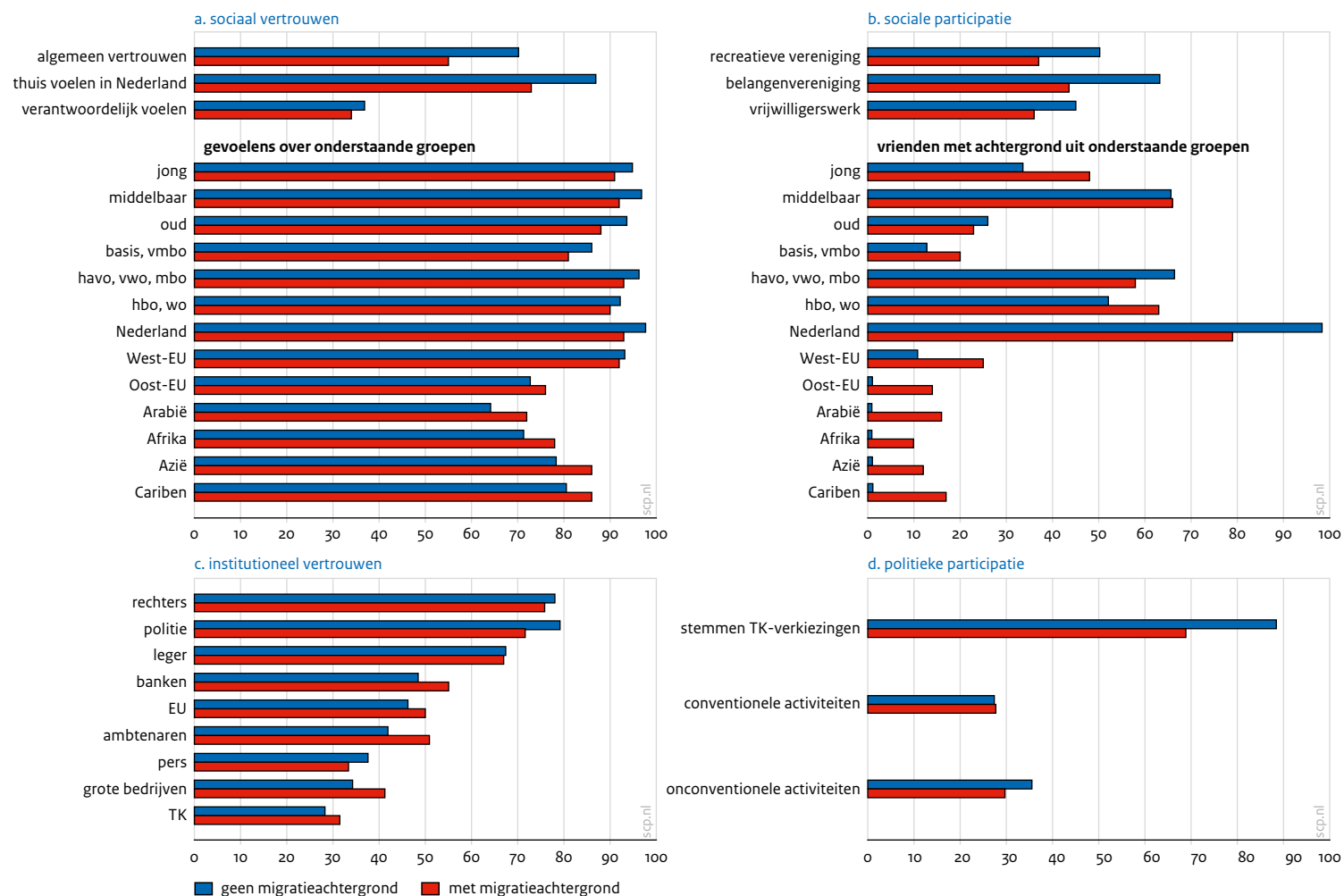
Bron: CBS (StatLine); CBS (SSW '22); LISS (SCO/SCV '22); LISS (cohesie '22); SCP-bewerking

### **Verschillen naar herkomst en leeftijd minder groot**

Naar herkomst en leeftijd bestaan eveneens verschillen (figuur 5.4), maar deze zijn minder groot en minder eenduidig dan naar type opleiding. Zo voelen mensen met een migratieachtergrond (ruim 70%) zich minder thuis in Nederland dan mensen zonder migratieachtergrond (bijna 90%). Ook participeren mensen met een migratieachtergrond minder op sociaal en politiek vlak, al verschilt dit tussen diverse migratieachtergronden. Verder hebben mensen zonder migratieachtergrond minder positieve gevoelens over mensen met een migratieachtergrond. In hun vriendenkring komen ze 'de ander' nauwelijks tegen. Mensen zonder migratieachtergrond hebben vooral vrienden zonder migratieachtergrond. Voor mensen met een migratieachtergrond geldt hetzelfde: hun vriendenkring bestaat vooral uit mensen met een migratieachtergrond.

In de verschillen tussen jongeren en ouderen is geen duidelijk patroon te onderscheiden. Jongeren hebben vaker een hoog vertrouwen in anderen en instituties, nemen vaker deel aan recreatieve verenigingen en doen vaker mee aan politieke activiteiten. Daar staat tegenover dat zij zich minder thuis voelen in Nederland, minder vaak lid zijn van belangenverenigingen, minder vrijwilligerswerk verrichten en minder vaak gaan stemmen voor de Tweede Kamerverkiezingen. Ook in hun houding tegenover andere groepen zijn jongeren uitgesprokener dan ouderen. Jongeren staan bijvoorbeeld minder positief tegenover ouderen en mensen met een basis- of vmbo-opleiding, maar positiever tegenover mensen met een migratieachtergrond.

Figuur S.4 Indicatoren van sociale cohesie naar migratieachtergrond, 2022/2023 (in procenten)<sup>a,b,c</sup>



a Bij gevoelens in figuur a gaat het om neutrale en positieve gevoelens.

b Bij vriendengroepen in figuur b betreft het een substantieel deel van de vrienden, namelijk de helft of meer.

c West-EU staat voor mensen met een West-Europese, Noord-Amerikaanse of Australische achtergrond. Arabië staat voor mensen met een Arabische of West-Aziatische achtergrond, zoals uit Marokko en Turkije. Afrika staat voor mensen met een Zuid- of Midden-Afrikaanse achtergrond, zoals uit Somalië. Azië staat voor mensen met een Zuid- of Oost-Aziatische achtergrond, zoals uit China en Indonesië. Cariben staat voor mensen met een Caribische of Zuid-Amerikaanse achtergrond, zoals uit Aruba en Suriname.

Bron: CBS (StatLine); CBS (SW '22); LISS (SCO/SCV '22); LISS (cohesie '22); SCP-bewerking

### **Aanzienlijke verschillen tussen buurten in hoezeer mensen anderen vertrouwen**

De verschillen tussen groepen in de bevolking laten zien dat de aspecten van sociale cohesie afhankelijk zijn van demografische kenmerken: leeftijd, opleiding en migratieachtergrond doen ertoe. Als de verschillen in vertrouwen in anderen naar kenmerken als opleiding en herkomst samenkomen op buurtniveau, kan zich dat vertalen naar verschillen in vertrouwen in anderen tussen buurten. Dat zien we ook gebeuren. In de 25% meest diverse buurten in Nederland wat betreft migratieachtergrond is het vertrouwen in anderen gemiddeld 57%. Dit loopt op tot gemiddeld 64% in de 25% minst diverse buurten.

### **Samenvattend: geen simpele optelsom**

Met de beschrijving van de stand van zaken voor de verschillende aspecten van sociale cohesie hebben we nog geen antwoord op de vraag hoe het gesteld is met sociale cohesie in Nederland. Op die vraag is geen eenvoudig antwoord te geven. Daarvoor is het begrip sociale cohesie te complex en laat het zich eenvoudigweg niet reduceren tot een simpele optelsom. Enerzijds laten de meeste indicatoren, ondanks jaarlijkse schommelingen, een vrij stabiel beeld zien. Bovendien scoort Nederland in vergelijking met andere Europese landen hoog op de verschillende indicatoren van sociale cohesie. Anderzijds laat het beeld van de aspecten van sociale cohesie ook een aantal potentiële risico's zien. Zo zijn de gevoelens over bepaalde groepen niet al te warm, is er sprake van een zekere gescheidenheid in vriendengroepen en hebben we op dit moment te maken met een laag vertrouwen in de Tweede Kamer. Als we inzoomen, dan zien we aanzienlijke verschillen tussen verschillende groepen in de bevolking. Tot slot mag niet uit het oog worden verloren dat de indicatoren van sociale cohesie een noodzakelijke versimpeling zijn van een complex begrip. Hierdoor kan er licht zitten tussen aan de ene kant het systematische van een model en aan de andere kant de subjectieve beleving van sociale cohesie, die voortdurend wordt beïnvloed door incidentele gebeurtenissen die onvermijdelijk met enige regelmaat opspelen.

## **S.3 Wat zijn de toekomstverwachtingen voor sociale cohesie op basis van demografische ontwikkelingen?**

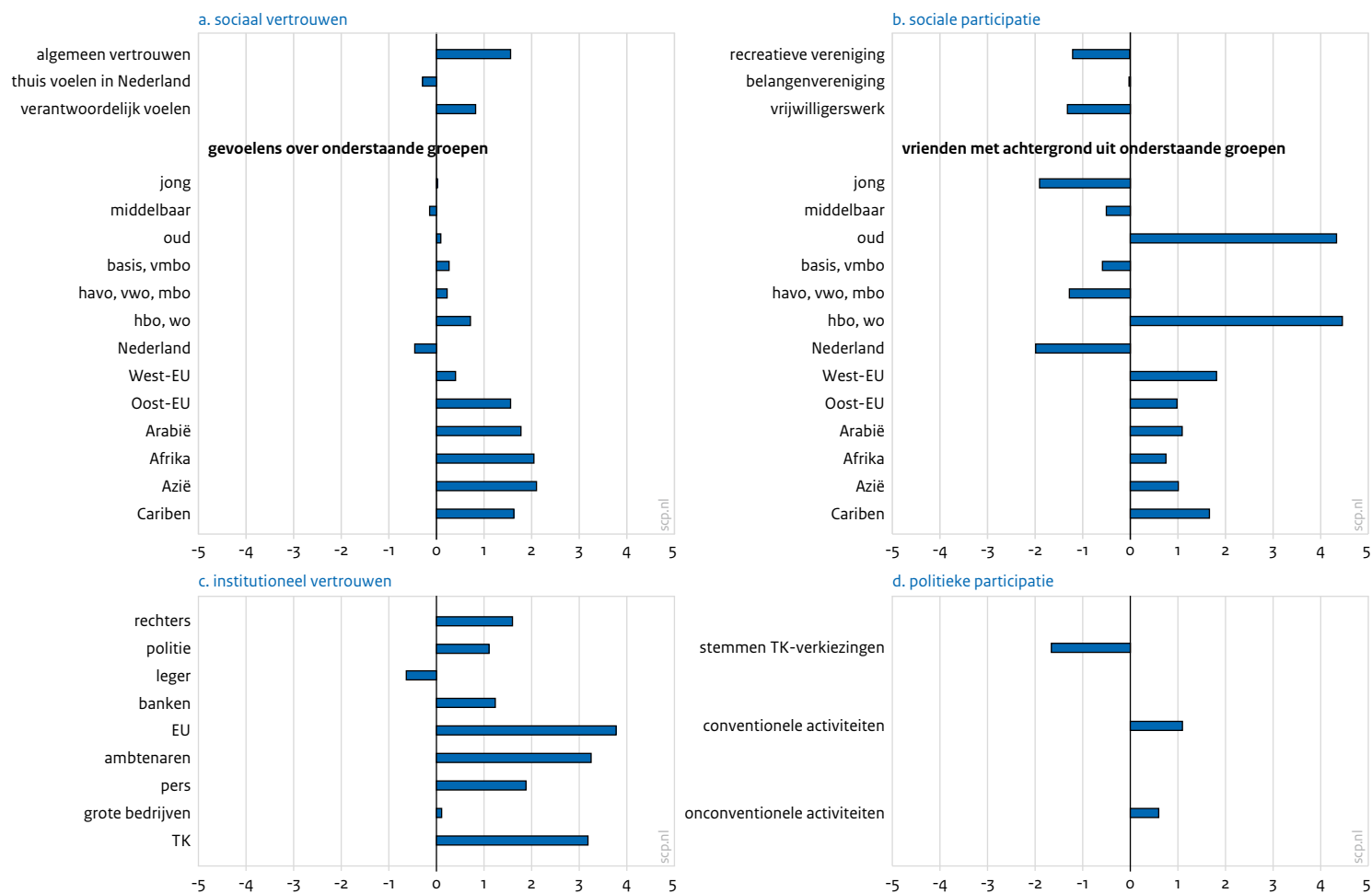
### **Scenario's uitgaande van verbanden uit het verklaringsmodel**

Het derde onderdeel van onze aanpak – de demografische scenario's – maakt inzichtelijk hoe de sociale cohesie zich kan ontwikkelen volgens de verschillende bevolkingsvarianten die NIDI en CBS hebben opgesteld. Het CBS maakt jaarlijks bevolkingsprognoses uitgaande van de gemiddelde ontwikkeling in het kindertal per vrouw, de levensverwachting en het migratiesaldo. Op basis van deze prognoses maakt het een inschatting hoe de bevolking er in 2050 uit kan zien. Deze bevolkingsvariant heeft van NIDI en CBS de naam middenvariant gekregen. Prognoses van de bevolking zijn omgeven met onzekerheid. Daarom hebben NIDI en CBS naast deze demografische middenvariant ook verschillende andere bevolkingsvarianten opgesteld. Daarmee wordt bekeken hoe de bevolking zich ontwikkelt als in de toekomst het kindertal per vrouw toe- of afneemt, de levensverwachting minder sterk of sterker stijgt en het migratiesaldo toe- of afneemt. De middenvariant is in vergelijking met de andere varianten, zoals ook uit de naam kan worden afgeleid, een variant die qua demografische ontwikkelingen overal een beetje tussenin zit.

Wanneer we voor de samenstelling van de bevolking tot 2050 uitgaan van de middenvariant én de zeven alternatieve bevolkingsvarianten (CBS 2024a; NIDI en CBS 2020), dan zien we weinig verandering in sociaal en institutioneel vertrouwen en sociale en politieke participatie in de toekomst (middenscenario). De tendens is voor de meeste indicatoren licht positief. Figuur S.5 toont de verwachte veranderingen tussen 2023 en 2050 voor het middenscenario. De kleine negatieve effecten van vergrijzing en toegenomen migratie vallen weg tegen het positieve effect van een toegenomen aandeel mensen met een hbo- of wo-opleiding. Uit onze analyses volgt verder dat de impact van maatschappelijke veranderingen op sociale cohesie in zijn algemeenheid groter is dan die van demografische ontwikkelingen.



Figuur S.5 Ontwikkelingen in indicatoren van sociale cohesie in het middenscenario, 2023-2050 (in procentpunten)<sup>a,b,c</sup>



a Bij gevoelens in figuur a gaat het om neutrale en positieve gevoelens.

b Bij vriendengroepen in figuur b betreft het een substantieel deel van de vrienden, namelijk de helft of meer.

c West-EU staat voor mensen met een West-Europese, Noord-Amerikaanse of Australische achtergrond. Arabië staat voor mensen met een Arabische of West-Aziatische achtergrond, zoals uit Marokko en Turkije. Afrika staat voor mensen met een Zuid- of Midden-Afrikaanse achtergrond, zoals uit Somalië. Azië staat voor mensen met een Zuid- of Oost-Aziatische achtergrond, zoals uit China en Indonesië. Cariben staat voor mensen met een Caribische of Zuid-Amerikaanse achtergrond, zoals uit Aruba en Suriname.

In aanvulling op deze acht demografische scenario's hebben we twee meer extreme bevolkingsvarianten doorgerekend. In de ene aanvullende variant veronderstellen we dat het aantal aanwezige arbeidsmigranten in 2050 twee keer zo groot zal zijn als waarvan in de bevolkingsvariant 'hoge arbeidsmigratie' is uitgegaan. In de andere extra variant gaan we daarvan uit voor het aantal asielmigranten. Beide extreme bevolkingsvarianten laten ten opzichte van de middenvariant weinig verandering in de sociale cohesie zien. Wel is de afname bij zich thuis voelen en in mindere mate bij sociale participatie iets groter.

De toekomstverwachtingen van sociale cohesie voor Nederland als geheel zijn volgens de demografische scenario's relatief stabiel. Dat hoeft niet zo te zijn voor alle groepen in de bevolking. Daartussen bestaan verschillen. Bijvoorbeeld als het gaat om de gang naar de stembus. Mensen met een basis- of vmbo-opleiding stemmen nu al minder dan mensen met een hbo- of wo-opleiding. Demografische scenario's laten een verdere toename van deze verschillen zien. Dat komt doordat er minder vergrijzing en meer migratie is onder mensen met een basis- of vmbo-opleiding dan onder mensen met een hbo- of wo-opleiding. In andere gevallen neemt het onderscheid tussen bevolkingsgroepen in de demografische scenario's af. Een voorbeeld daarvan is het lidmaatschap van belangenverenigingen. De achterstand die mensen met een migratieachtergrond daarin hebben ten opzichte van mensen zonder migratieachtergrond wordt in de demografische scenario's substantieel kleiner.

De demografische scenario's gaan ervan uit dat het patroon dat in het verleden in de opvattingen en het gedrag van mensen te zien was, ongewijzigd zal blijven. Impliciet wordt verondersteld dat de ontwikkelingen die gaande zijn in de maatschappij geen gedragsreacties voor sociale cohesie in de toekomst tot gevolg hebben. Dat lijkt misschien niet zo waarschijnlijk, maar ook de analyses uit dit rapport geven aan dat die gedragsreacties tussen 2012 en 2023 niet zodanig waren dat ze tot andere verbanden hebben geleid. Wanneer zich in de toekomst (grote) veranderingen in de samenleving voordoen, zou dat patroon uit het verleden natuurlijk wel kunnen veranderen. Welke veranderingen zich in de toekomst in de samenleving voor zullen doen, laat zich niet voorspellen, net zomin als of en hoe het patroon uit het verleden zal veranderen. Om die reden hebben we een aantal 'wat als'-scenario's uitgevoerd. Daarin maken we veronderstellingen over de mogelijke veranderingen in het patroon in opvattingen en gedrag uit het verleden. We hebben dat voor acht mogelijke situaties gedaan. Of en hoe waarschijnlijk het is dat deze situaties zich voor zullen doen, weten we niet. We kunnen wel aangeven welke ontwikkelingen het ene scenario waarschijnlijker maken dan het andere. De 'wat als'-scenario's zijn een gedachtenexperiment om de richting en orde van grootte van de effecten op de aspecten van sociale cohesie in beeld te brengen. Ze helpen te doordenken wat de bandbreedte van effecten is voor een samenleving waarin de opvattingen en het gedrag van mensen meer uiteen gaan lopen, en voor een samenleving waarin de opvattingen en het gedrag van mensen meer op elkaar gaan lijken.

### **Scenario's uitgaande van variaties in verbanden**

In deze paragraaf beschrijven we van welke veronderstellingen we in de acht 'wat als'-scenario's zijn uitgegaan en wat dat doet met de aspecten van sociale cohesie in de toekomst.

#### *Verskil tussen generaties*

In dit scenario gaan we ervan uit dat de periode waarin mensen opgroeien van invloed is op wat zij denken en doen, en niet alleen op dat moment, maar ook later in hun leven (zie bv. Inglehart 1977, 1997). Verder veronderstellen we dat de omstandigheden waarin mensen opgroeien per generatie verschillen. Die veronderstelling is ingegeven door veranderingen in de brede welvaart. Al verschillende jaren achtereenvolgend pakt de brede welvaart in het 'hier en nu' nadelig uit voor de volgende generaties (CBS 2024b). De verwachting is dat die brede welvaart nog verder zal afnemen, onder andere doordat de natuur en de grondstoffen die daaruit voortkomen in omvang en kwaliteit zullen afnemen. Ook op andere terreinen hebben jongeren met veranderingen te maken. Ze zijn meer verantwoordelijk voor hun eigen succes en falen (Sandel 2020). Het is lastig om een betaalbaar huis te vinden en veel jongeren hebben flexibele contracten. Deze verschillen in omstandigheden zouden er mede voor kunnen zorgen dat de jongere generatie er andere opvattingen en ander gedrag op nahoudt dan voorgaande generaties. Verschillende studies vinden daarvoor signalen (Van Houwelingen en De Hart 2019; Lubbers en Scheepers 2019; Muis et al. 2019; Rekker 2016; Spierings 2024). De andere opvattingen en het andere gedrag kunnen gevolgen hebben voor de samenhang in de samenleving. Om een idee te krijgen wat er met de

indicatoren van sociale cohesie in 2050 zou kunnen gebeuren als de omstandigheden waaronder mensen opgroeien bepalend zijn voor opvattingen en gedrag later in het leven, hebben we een 'wat als'-scenario gemaakt waarin de ouderen van de toekomst meer lijken op de jongeren van nu dan op de ouderen van nu: het 'verschil tussen generaties'-scenario. Dit scenario laat significante gevolgen voor sociale cohesie zien. Sommige indicatoren van de sociale en politieke participatie nemen in dit scenario naar verwachting fors af. Het betreft dan vooral het lidmaatschap van belangenverenigingen en het stemmen voor de Tweede Kamerverkiezingen. Ook het institutioneel vertrouwen verandert, maar dat zal in dit scenario juist een forse impuls krijgen, in het bijzonder het vertrouwen in de EU, banken en grote bedrijven.

#### *Culturele competitie*

Een alternatief 'wat als'-scenario focust op toenemende culturele competitie. Voor sommige mensen in de bevolking geldt dat zij migratie als een bedreiging zien (Coenders en Dagevos 2024). Zij maken zich zorgen, vinden dat migranten te veel ruimte opeisen of voorgetrokken worden en zien dat als een risico voor hun eigen positie, zowel in economisch als cultureel opzicht (Miltenburg et al. 2023, 2024; Den Ridder et al. 2023). Als in de toekomst migratie toeneemt, zou een grotere groep dan nu het geval is het gevoel kunnen hebben de concurrentie met migranten aan te moeten gaan. Deze situatie zou zich voor kunnen doen bij doorgaande migratie en globalisering in combinatie met toenemende ongelijkheden. In het 'culturele competitie'-scenario zien we een licht negatieve tendens voor alle aspecten van sociale cohesie, het sterkst bij het algemeen vertrouwen en sociale participatie.

#### *Culturele convergentie*

In dit scenario veronderstellen we dat mensen met en zonder migratieachtergrond meer contact hebben en meer op elkaar gaan lijken. Er is sprake van culturele convergentie. Dit scenario sluit aan bij een beeld dat Roeters en Van den Broek (2022) in hun studie *De toekomst in meervoud* schetsen. Daarin wordt een samenleving gevisualiseerd waarin mensen met verschillende achtergronden meer met elkaar in contact komen. Bijvoorbeeld omdat ze samen naar school gaan, in dezelfde wijken wonen of elkaar op het werk tegen komen. Daardoor is er sprake van verdergaande inclusie die geconcentreerd is rond het maatschappelijke midden. Dit 'culturele convergentie'-scenario laat een lichte negatieve tendens zien voor de meeste indicatoren van sociale cohesie. Uitzonderingen zijn een toenemend vertrouwen in de politieke instituties en de gevoelens over migranten, die beide iets positiever worden.

#### *Kinderen van de tweede generatie*

Verschillende studies tonen aan dat migranten te maken hebben met discriminatie (zie bv. Andriessen et al. 2020; Thijssen et al. 2019). Dit geldt vooral voor degenen die al langer in Nederland zijn of die in Nederland zijn geboren (Dagevos et al. 2022). Deze integratieparadox, waarbij degenen die het meest 'geworteld' zijn het grootste onbehagen hebben, kan samengaan met een verminderd gevoel thuis te zijn en een geringere verbondenheid met de samenleving. Als hier niets in verandert, en er dus sprake is van stagnerende inclusie, zou in de toekomst een grotere groep met discriminatie en uitsluiting te maken kunnen hebben. Dit 'kinderen van de tweede generatie'-scenario laat zien dat dit voor de aspecten van sociale cohesie die wij onderzocht hebben niet tot grote veranderingen leidt ten opzichte van het middenscenario.

#### *Toenemend verschil tussen opleidingen*

Wanneer steeds meer mensen in de samenleving een hbo- of wo-opleiding afronden, kunnen er mogelijk ook meer mensen bij komen die via hun opleiding een bevoorrechte positie weten te verwerven. Daardoor kan de kloof tussen mensen met en zonder een hbo- of wo-opleiding groter worden. In een doorontwikkelde kenniseconomie waarin hoge eisen aan mensen worden gesteld, kan het namelijk voor meer mensen zonder hbo- of wo-opleiding moeilijk worden aan de hoge eisen te voldoen. De dominantie van mensen met een hbo- of wo-opleiding in het publieke domein maakt het eveneens moeilijker voor mensen met een ander type opleiding zich in hen te herkennen. Als ook de gescheidenheid qua leefwerelden verder doorzet, zal dit de kloof tussen mensen met verschillende opleidingen verder vergroten. De sociale ongelijkheid kan hierdoor toenemen. In het 'toenemend verschil tussen opleidingen'-scenario gaan we daarvan uit en zien we dat de verschillende aspecten van sociale cohesie afbrokkelen. Dit scenario heeft samen met het 'diploma-inflatie'-scenario van alle 'wat als'-scenario's het sterkste effect op de aspecten van sociale cohesie. In figuur S.6 laten we de

verwachte verandering zien in de verschillende indicatoren van sociale cohesie in dit ‘wat als’-scenario. Dit laat zien hoe bepalend het in deze scenario’s is voor de sociale samenhang in Nederland als mensen, zoals diegenen met een havo-, vwo- of mbo-opleiding, zich niet gezien en gewaardeerd voelen.

#### *Diploma-inflatie*

Een toename van het aandeel hbo- en wo-geschoolden in de toekomst zou ook tot gevolg kunnen hebben dat meer mensen zo’n opleiding hebben dan waaraan de arbeidsmarkt behoefte heeft. Dat kan het lastiger voor hen maken om zich te onderscheiden en de investering in hun opleiding te benutten. De toegang tot de woningmarkt of particulier onderwijs zou bijvoorbeeld lastiger kunnen worden. Dat zou ertoe kunnen leiden dat een hbo- of wo-diploma minder waard wordt. In dit ‘diploma-inflatie’-scenario zullen de meeste indicatoren van sociale cohesie dalen.

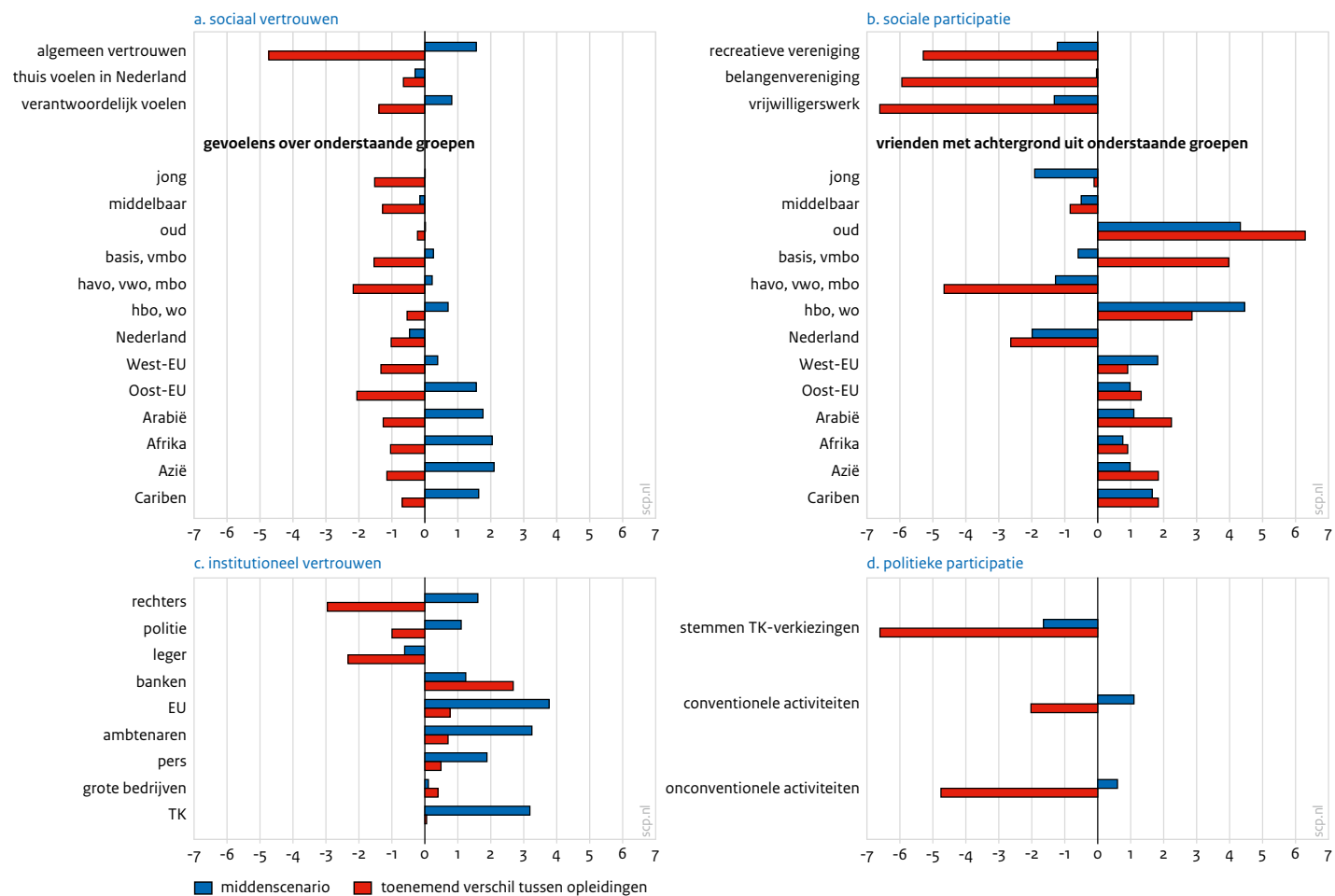
#### *Meer waardering*

Als er meer mensen zijn met een hbo- of wo-opleiding zijn dan waar de arbeidsmarkt behoefte aan heeft, kan behalve diploma-inflatie een bijkomend effect zijn dat mensen met andere opleidingstypen zich weten te onderscheiden met wat ze kunnen. Zij worden immers schaarser op de arbeidsmarkt. Mogelijk leidt dat tot meer waardering voor de praktische beroepen en tot meer perspectief op sociale stijging. In dit ‘meer waardering’-scenario zien we grosso modo een licht positieve tendens voor de aspecten van sociale cohesie.

#### *Gelijkvormigheid*

In contrast met de voorgaande scenario’s kunnen in de toekomst ook de verschillen wegvallen tussen mensen met verschillende typen opleiding als het om houding en gedrag gaat. In dit zogenoemde ‘gelijkvormigheidsscenario’ veronderstellen we dat de verschillen in opvattingen en gedrag tussen mensen met verschillende opleidingstypen meer overeen zullen komen, bijvoorbeeld doordat kinderen van verschillende onderwijstypen samen les krijgen en onderlinge contacten bevorderd worden. Dit scenario laat weinig veranderingen zien in de verschillende aspecten van sociale cohesie.

Figuur S.6 Ontwikkelingen in indicatoren van sociale cohesie in het 'toenemend verschil tussen opleidingen'-scenario, 2023-2050 (in procentpunten)<sup>a,b,c</sup>



a Bij gevoelens in figuur a gaat het om neutrale en positieve gevoelens.

b Bij vriendengroepen in figuur b betreft het een substantieel deel van de vrienden, namelijk de helft of meer.

c West-EU staat voor mensen met een West-Europese, Noord-Amerikaanse of Australische achtergrond. Arabië staat voor mensen met een Arabische of West-Aziatische achtergrond, zoals uit Marokko en Turkije. Afrika staat voor mensen met een Zuid- of Midden-Afrikaanse achtergrond, zoals uit Somalië. Azië staat voor mensen met een Zuid- of Oost-Aziatische achtergrond, zoals uit China en Indonesië. Cariben staat voor mensen met een Caribische of Zuid-Amerikaanse achtergrond, zoals uit Aruba en Suriname.

Bron: CBS (StatLine); CBS (SSW '22); LISS (SCO/SCV '22); LISS (cohesie '22); SCP-bewerking

## S.4 Wat betekenen deze inzichten?

### **De waarde van een kwantitatieve verkenning sociale cohesie 2050**

Wat we in onze studie gedaan hebben, is niet voorspellen maar verkennen wat de ontwikkeling van sociale cohesie voor de komende decennia onder invloed van demografische en maatschappelijke veranderingen zou kunnen zijn. De toekomst van sociale cohesie laat zich niet eenvoudig uittekenen, daarvoor is het concept van cohesie te complex, de factoren die daarop van invloed zijn te breedsoortig en de toekomst te ongewis. We zijn daarom in dit onderzoek uitgegaan van verschillende – beredeneerde – scenario's. De nadruk ligt op de gevolgen van demografische veranderingen. De kracht van deze verkenning is de breedte van de insteek (4 aspecten van sociale cohesie met meer dan 40 indicatoren daarvoor en elk een verklarende model), de breedte van de scenario's (20 toekomstscenario's, zowel over demografische ontwikkelingen, maatschappelijke ontwikkelingen als andere verbanden) en de omvang van de data waarop de berekeningen gebaseerd zijn. Met de breedte van de scenario's komen we tegemoet aan de beperkingen van het simulatiemodel. Zo is het de vraag hoe stabiel de verbanden tussen de verklarende factoren en sociale cohesie in de toekomst zullen blijven. Allerlei ontwikkelingen kunnen deze verbanden beïnvloeden. Met de verschillende 'wat als'-scenario's proberen we dit punt te ondervangen, ook al betreft het een beperkt aantal scenario's waarvan de waarschijnlijkheid dat deze zich voordoen in de toekomst onbekend is. Ook de mogelijke ketens van oorzaken en gevolgen tussen maatschappelijke ontwikkelingen en de verschillende aspecten van sociale cohesie laten zich moeilijk ontrafelen. Om aan dit punt tegemoet te komen, zijn verschillende aanvullende analyses uitgevoerd waarin het effect van de maatschappelijke ontwikkelingen als geheel naar voren komt. Al met al levert de verkenning een aantal inzichten en overwegingen voor nu en de toekomst op.

### **Kijken naar het heden: 'high trust society', maar met schaduw van risico's**

Sociale cohesie behoort tot de thema's waar Nederlanders zich relatief veel zorgen over maken. Zo vinden zij dat er al langere tijd sprake is van groeiende onverdraagzaamheid, gebrek aan saamhorigheid, asociaal gedrag in de publieke ruimte, achteruitgang van normen en waarden, en een ik-cultuur (Miltenburg et al. 2023). Al zolang als het SCP peilt wat mensen een maatschappelijk probleem vinden, staat de manier van samenleven hoog op de lijst van belangrijkste problemen (Miltenburg et al. 2023, 2024). Ook diversiteit van de samenleving, migratie en integratie zijn reeds lang controversiële onderwerpen in het Nederlandse publieke debat en een bron van verdeeldheid (Dagevos en Vermeulen 2024). Een deel van de mensen die hier zorgen over heeft, vindt dat er te veel migranten naar Nederland komen. Zij vinden dat migratie ten koste gaat van het oplossen van de problemen van de 'echte' Nederlanders, zoals het tekort aan woningen of de bestrijding van armoede of prijsstijgingen (Miltenburg et al. 2024; Den Ridder et al. 2024). Mensen met een migratieachtergrond maken zich juist zorgen over de grimmige toon van het politieke debat en het geringe weerwoord van politici tegen discriminerende uitspraken. Dit maakt het benoemen van problemen en spanningen in een pluriforme samenleving zonder groepen uit te sluiten en te discrimineren een evenwichtskunst (Dagevos en Vermeulen 2024).

Ondanks deze zorgen is de sociale cohesie in Nederland hoog in vergelijking met andere landen, zeker waar het de aspecten betreft die betrekking hebben op burgers onderling. Nederland is een 'high trust society', zo laat onze studie zien. Het sociaal vertrouwen is hoog: de meeste mensen voelen zich verbonden met elkaar en ze voelen zich thuis in Nederland. Ook de sociale participatie is hoog. Hoewel deze bevindingen bemoedigend zijn, vertellen ze niet het hele verhaal. Daarin ontbreekt allereerst dat niet voor alle mensen in de samenleving geldt dat hun sociaal vertrouwen en sociale participatie hoog zijn. Tussen mensen bestaan grote verschillen, waarbij hun opleiding sterk bepalend is, net als hun achtergrond. Achterblijvers zien we vooral bij mensen met een basis- of vmbo-opleiding. Verder zijn er verschillen in woonomgevingen; in buurten waarin de diversiteit in migratieachtergronden hoog is, is het vertrouwen in de medemens lager. Ook heeft een deel van de samenleving negatieve gevoelens tegenover migranten. Dat deel varieert van 7% tot 34%, afhankelijk van de migrantengroep. Hoewel dat deel vrij stabiel is, is het substantieel (Gijsberts en Vervoort 2009; Miltenburg et al. 2024). Deze gevoelens kunnen leiden tot discriminatie, stigmatisering en sociale uitsluiting en ze zetten het samenleven onder druk. Verder voelt een meerderheid van de bevolking zich niet verantwoordelijk voor Nederland. Voor een hechte samenleving is afstemming en samenwerking tussen burgers onderling en tussen burgers,

overheid en (maatschappelijke) organisaties vereist. Daar is sociale verantwoordelijkheid voor nodig: zowel burgers, overheid als organisaties moeten ernaar streven om bij te dragen aan de kwaliteit van de samenleving.

Waar het vertrouwen van mensen onderling hoog is, geldt dat niet voor het vertrouwen van mensen in instituties. Met name het vertrouwen in de Tweede Kamer was de afgelopen jaren erg laag, al was dat aan het begin van het nieuwe millennium ook al zo (Verbeek-Oudijk et al. 2023). Een laag institutioneel vertrouwen kan aanzienlijke maatschappelijke gevolgen hebben. Wanneer burgers weinig vertrouwen hebben in hun leiders en overheidsfunctionarissen, ontstaat er een gevoel van vervreemding en cynisme ten opzichte van het politieke systeem. Dit kan leiden tot verminderde participatie in democratische processen, zoals een lagere opkomst bij verkiezingen en minder betrokkenheid bij maatschappelijke initiatieven. Daarnaast kunnen beleidsmaatregelen minder effectief zijn, doordat ze met wantrouwen worden ontvangen en minder steun krijgen. Het gebrek aan vertrouwen kan ook sociale spanningen versterken en de stabiliteit van de samenleving ondermijnen, omdat burgers zich niet vertegenwoordigd of beschermd voelen door hun eigen regering.

### **Kijkend naar de toekomst: stabiel, maar fragiel**

Wat gaat de toekomst brengen als het gaat om sociale cohesie in Nederland? Daar is niet met zekerheid een antwoord op te geven. Wat we in deze toekomstverkenning gedaan hebben is het ontwikkelen van een twintigtal toekomstscenario's en het doorrekenen van de gevolgen daarvan. De meeste van deze scenario's laten slechts kleine veranderingen zien in de aspecten van sociale cohesie. De Nederlandse samenleving lijkt vrij stabiel als het gaat om veranderingen in demografische samenstelling en sociale cohesie, zo kunnen we concluderen. Hieraan liggen verschillende verklaringen liggen ten grondslag.

Allereerst: een traditie van gemeenschapszin en solidariteit zijn diepgeworteld in onze cultuur en kunnen cohesie handhaven, ook in tijden van (demografische) verandering. Een andere verklaring vormen de sociale en politieke instituties, zoals democratische processen en sociale voorzieningen. Deze verschaffen een kader voor samenwerking, ook op langere termijn, en voor solidariteit tussen verschillende groepen in de samenleving en bieden houvast bij verandering. Dit betekent evenwel niet dat er geen risico's zijn als het gaat om de sociale samenhang in Nederland in de toekomst. Naast de groepsverschillen, een negatieve houding over migranten, en het lage institutionele vertrouwen die in onze scenario's ook in de toekomst blijven bestaan, tonen verschillende 'wat als'-scenario's nog een aantal extra kwetsbaarheden.

Een van de risico's is de toenemende gescheidenheid van de leefwerelden van mensen. Wanneer verschillende groepen mensen steeds meer apart van elkaar leven, is er weinig interactie en begrip voor elkaars ervaringen en perspectieven (Vermeij en Thijssen 2024). Daardoor ontstaan er barrières die de sociale samenhang kunnen ondermijnen. Deze segregatie versterkt immers sociale ongelijkheden en vermindert de mogelijkheden voor wederzijds begrip en wederzijdse samenwerking. Hierdoor wordt het moeilijker om gemeenschappelijke doelen te bereiken en maatschappelijke uitdagingen gezamenlijk aan te pakken. In een toekomstscenario waarin meer mensen moeite hebben te voldoen aan de hoge eisen die worden gesteld in een doorontwikkelde kenniseconomie, een hbo- of wo-diploma minder waard wordt of meer mensen het gevoel hebben dat ze niet meer gewaardeerd worden, zien we dat de sociale cohesie substantieel afneemt, vooral in termen van sociale en politieke participatie en sociaal vertrouwen. Ook bij een scenario van toegenomen culturele competitie zien we dat de aspecten van sociale cohesie meer onder druk komen te staan.

Een andere kwetsbaarheid ligt bij sociale participatie. Verenigingen zijn van oudsher plekken waar mensen van verschillende leeftijden, herkomst en opleiding elkaar tegenkomen. Ook door vrijwilligerswerk te doen kunnen mensen in contact treden met 'de ander'. Onze studie laat zien dat jongeren vaker geen lid van een vereniging zijn of vrijwilligerswerk verrichten. Ook mensen met een migratieachtergrond doen dit minder vaak, net als mensen met een basis- of vmbo-opleiding. Kijkend naar de toekomst wijzen diverse 'wat als'-scenario's op een afname van sociale participatie en continuering van de verschillen.

Verder laten de verschillende scenario's weinig effect zien in de vorm van herstel van het (lage) institutionele vertrouwen, behalve in het 'verschil tussen generaties'-scenario. Daarin zijn de omstandigheden waaronder mensen opgroeien bepalend voor wat zij denken en doen. Naar verwachting herstelt dit vertrouwen zich slechts licht door toekomstige demografische ontwikkelingen. Daarom is hier beleidsinzet voor nodig.

## **Handelingsperspectieven voor beleid**

Het beschermen en bevorderen van sociale cohesie in de toekomst vereist de gezamenlijke inzet van zowel de overheid als de samenleving. We doen daarvoor zes aanbevelingen.

### **1 Verminder complexiteit, vergroot mogelijkheden tot grip**

De complexiteit van de samenleving beïnvloedt de samenhang daarin. Ingewikkelde systemen kunnen mensen uitsluiten die moeite hebben om hun weg te vinden. Ook digitale ongelijkheid vergroot de sociale kloof tussen mensen en kan leiden tot uitsluiting (Van Deursen 2023a, 2023b; Van der Zeeuw et al. 2023). Complexe bureaucratie en een gebrek aan transparantie verlagen het vertrouwen in instellingen. Fragmentatie door complexiteit kan spanningen tussen groepen vergroten, wat de cohesie verzwakt (Lamont et al. 2016). De overheid zou zich bij het opstellen en uitvoeren van beleid meer kunnen richten op het gevoel van grip onder burgers (WRR 2023). We zien dat veel burgers geconfronteerd worden met onzekerheden. Bijvoorbeeld over wonen of bestaanszekerheid. Burgers kunnen met die onzekerheden omgaan, mits ze grip hebben op hun leven (WRR 2023). Bevordering van die grip – en daarmee ook van de kwaliteit van de samenleving en sociale cohesie – kan gerealiseerd worden door verschillende maatregelen die mensen ondersteunen in hun dagelijks leven. Bijvoorbeeld door te zorgen voor duidelijke en toegankelijke informatie over diensten, rechten en plichten, zodat mensen goed geïnformeerd beslissingen kunnen nemen. Een andere mogelijkheid is door te zorgen dat mensen beter in staat zijn om hun financiën te beheren en economische tegenslagen op te vangen. Ook kunnen procedures vereenvoudigd worden, zodat mensen makkelijker toegang hebben tot noodzakelijke diensten en ondersteuning.

### **2 Focus op gelijkwaardigheid**

Tussen mensen met een basis- of vmbo-opleiding en mensen met een hbo- of wo-opleiding bestaan verschillen in communiceren en interesses. Mensen met een basis- of vmbo-opleiding hebben daardoor het gevoel dat er op hen neer gekeken wordt door mensen met een hbo- of wo-opleiding (Van der Waal 2022). Dat verlaagt hun vertrouwen in de medemens en in instituties. Dit verschil overbruggen kan gestimuleerd worden door in te zetten op meer waardering voor praktische vakken en beroepen – zowel door de overheid als door onderwijsinstellingen en werkgevers (Verbeek-Oudijk et al. 2023). Wat ook kan helpen, is om mensen met een hbo- of wo-opleiding niet meer als de 'norm' te zien. Het leven is niet alleen geslaagd als een hbo- of wo-opleiding is afgerond. Er zijn andere aspecten die daarvoor zorgen en ook die verdienen waardering.

### **3 Creëer meer mogelijkheden voor ontmoeting en vergeet daarbij de school en het werk niet**

Voor sociale participatie is het belangrijk om tegen te gaan dat mensen met een verschillende achtergrond elkaar niet (meer) tegenkomen. Als mensen niet meer met 'de ander' in contact komen, dan kunnen vooroordelen blijven bestaan en kunnen alledaagse ontmoetingen geen tegenwicht bieden aan de tegenstellingen in de samenleving (Verbeek-Oudijk et al. 2023). Gezien de waarde van verenigingen en vrijwilligerswerk voor ontmoeting en samenzijn, kan beleid dat lidmaatschap van verenigingen of vrijwilligerswerk stimuleert hierbij helpen. Met een vergoeding of symbolische waardering, zoals de lintjesregen, kunnen mensen gestimuleerd worden (Verbeek-Oudijk et al. 2023). Daarnaast is het belangrijk om belemmerende factoren weg te nemen. Denk daarbij aan onbekendheid met vrijwilligerswerk en verenigingen, de organisatiecultuur, taalbarrières, een tekort aan vaardigheden of een gebrek aan tijd en/of geld.

Niet alleen binnen verenigingen en via vrijwilligerswerk hoort er ruimte voor ontmoeting van 'de ander' te zijn. Ontmoeting is ook nauw verbonden met andere leef- en beleidsterreinen, zoals onderwijs, wonen of arbeidsmarkt. Het (burgerschaps)onderwijs is gericht op het bieden van een basis voor het kunnen realiseren van sociale samenhang. Een van de hoofdobstakels hierbij is de segregatie in het onderwijs. Hierdoor krijgen leerlingen vaak onderwijs in scholen met een relatief homogene sociale samenstelling en hebben ze maar weinig oefening in het omgaan met verschil (Vogels et al. 2021).



Daar is mogelijk iets aan te doen door te sturen op gemengd onderwijs en het uitstellen van selectie in het middelbaar onderwijs. Mogelijkheden tot ontmoeting zouden kunnen worden bevorderd door beleid op het terrein van wonen. Realistische verwachtingen zijn hier wel op zijn plaats, want gemengd wonen kan ook tot onbegrip of spanningen leiden tussen oude en nieuwe bewoners (Gijsberts et al. 2024). Ontmoetingsmogelijkheden zouden kunnen worden bevorderd door beleid dat gericht is op het creëren van toegankelijke en uitnodigende openbare ruimtes, zoals parken, pleinen en buurthuizen. Dit kan sociale interactie stimuleren en ontmoetingsplaatsen bieden voor buurtbewoners. Beleid dat gericht is op het verbeteren van de veiligheid en leefbaarheid in wijken, zoals het aanpakken van criminaliteit en het verbeteren van de infrastructuur, kan verder het gevoel van gemeenschap en verbondenheid versterken (Gijsberts et al. 2024). Een derde beleidsterrein dat nauw verbonden is met samenleven is de arbeidsmarkt. Ontmoetingen op dit terrein kunnen bevorderd worden door inclusieve werkgelegenheidspraktijken die mensen van diverse achtergronden en met verschillende vaardigheden aannemen en in dienst houden. Deze ontmoetingen kunnen helpen bij het bevorderen van gelijke kansen en het verminderen van discriminatie en vooroordelen. Ook kunnen ze helpen bij ontmoeting, overbrugging en samenwerking, drie pijlers onder cohesie (Vermeij en Thijssen 2024).

#### 4 *Zet als overheid in op transparantie en probleemoplossend vermogen*

Voor herstel van institutioneel vertrouwen is het van belang dat burgers het gevoel hebben dat de overheid weet wat hen bezighoudt, dat zij gehoord worden en betrokken worden bij oplossingen voor de problemen in de samenleving (Van Oudenhoven-van der Zee 2024). De overheid moet laten zien hoe zij zaken wil oplossen. Burgers zullen de overheidsaanpak beter begrijpen en eerder accepteren als de overheid duidelijk maakt wat haar doelen zijn, wat ze van burgers verwacht en hoe dit bijdraagt aan het algemeen belang. Door op deze manier concrete resultaten te behalen, zal het vertrouwen in instituties naar verwachting gestimuleerd worden.

#### 5 *Bestrijd discriminatie*

Ook het tegengaan van discriminatie is van wezenlijk belang voor het bevorderen van de samenhang in de samenleving, temeer omdat een deel van de samenleving negatieve gevoelens over migranten heeft. Discriminatie creëert ongelijkheid, wantrouwen en vijandigheid tussen verschillende groepen in de bevolking (Bovens et al. 2014). Wanneer mensen gediscrimineerd worden, voelen zij zich uitgesloten en minderwaardig, wat hun betrokkenheid bij de samenleving vermindert (Dagevos et al. 2024). De sociale samenhang van een samenleving kan ondermijnd worden als mensen zich systematisch buitengesloten en gemarginaliseerd voelen (Otten et al. 2014). Actieve bestrijding van discriminatie kan juist het gevoel van verbondenheid en solidariteit versterken, omdat mensen zich erkend en gesteund kunnen voelen door hun medeburgers en de overheid. Wanneer mensen erop kunnen vertrouwen dat ze eerlijk en rechtvaardig behandeld worden, zijn ze daarnaast eerder geneigd om deel te nemen aan maatschappelijke en politieke processen.

#### 6 *Verhoog vertrouwen in anderen met lokaal maatwerk*

In buurten waarin de diversiteit in migratieachtergronden hoog is, is het vertrouwen in de medemens lager. Als buurten in de toekomst sterker uit elkaar groeien in de mate van diversiteit, kunnen verschillen tussen buurten, als het gaat om vertrouwen in de ander, groter worden. Er bestaan veel initiatieven om de binding in buurten te verhogen. Wat werkt, verschilt per buurt en is afhankelijk van verschillende onderliggende mechanismen (Gijsberts et al. 2024). Overkoepelend geldt dat vertrouwen in elkaar te versterken is door schone en veilige openbare ruimtes waar iedereen zich prettig voelt. Dat betekent onder meer voldoende buurtwinkels, groen en bibliotheken (Cadat-Lampe et al. 2020). Ook initiatieven die appelleren aan een gezamenlijk, gemeenschappelijk doel werken om verschillen te overbruggen en een gevoel van verbondenheid te creëren.

## Literatuur

- Andriessen, Iris, Justin Hoegen Dijkhof, Ab van der Torre, Esther van den Berg, Ine Pulles, Jurjen Iedema en Marian de Voogd-Hamelink (2020). *Ervaren discriminatie in Nederland II*. Den Haag: Sociaal en Cultureel Planbureau.
- Bakker, Erik de, Lex Thijssen en Wil Portegijs (2023). *Samenleving in beweging. Diversiteit en sociale cohesie nader beschouwd*. Den Haag: Sociaal en Cultureel Planbureau.
- Bakker, Erik de, Lonneke van Kampen en Rudy van Belkom (nog te verschijnen). *Digitaal vervlochten, maar ook verbonden? De toekomst van sociale cohesie in het licht van digitalisering, ongelijkheden en individualisering* (werktitel). Den Haag: Sociaal en Cultureel Planbureau.
- Boderé, Anneleen, Steffi Sassenus en Peter van Petegem (2018). *Het onderwijs in de 21ste eeuw. Maatschappelijke veranderingen en hun impact op het onderwijs van vandaag en morgen*. Gent: Steunpunt Onderwijsonderzoek.
- Bovens, Mark, Paul Dekker en Wil Tiemeijer (2014). *Gescheiden werelden? Een verkenning van sociaal-culturele tegenstellingen in Nederland*. Den Haag: Sociaal en Cultureel Planbureau/Wetenschappelijke Raad voor het Regeringsbeleid.
- Cadat-Lampe, Mellouki, Radboud Engbersen, Judith Jansen, Jasper van de Kamp, Lou Repetur en Martha Talma (2020). *Wij in de wijk: Werken aan sociale samenhang in buurten en wijken*. Utrecht: Movisie. Geraadpleegd 29 februari 2024 via [www.movisie.nl/sites/movisie.nl/files/2020-03/Wij-in-de-wijk.pdf](http://www.movisie.nl/sites/movisie.nl/files/2020-03/Wij-in-de-wijk.pdf).
- CBS (2024a). *Bevolking van 20 jaar en ouder naar geslacht, leeftijdsgroep, herkomst en opleidingsniveau. Maatwerktabellen Verkenning Bevolking 2050 - editie 2024* (niet gepubliceerd). Den Haag: Centraal Bureau voor de Statistiek.
- CBS (2024b). *Verdeling: Samenvatting*. In: *Monitor Brede Welvaart & de Sustainable Development Goals*. Den Haag: Centraal Bureau voor de Statistiek. Geraadpleegd 21 mei 2024 via [www.cbs.nl/nl-nl/visualisaties/monitor-brede-welvaart-en-de-sustainable-development-goals/verdeling/verdeling-samenvatting](http://www.cbs.nl/nl-nl/visualisaties/monitor-brede-welvaart-en-de-sustainable-development-goals/verdeling/verdeling-samenvatting).
- Chan, Joseph, Ho-Pong To en Elaine Chan (2006). Reconsidering Social Cohesion: Developing a Definition and Analytical Framework for Empirical Research. In: *Social Indicators Research*, jg. 75, nr. 2, p. 273-302.
- Coenders, Marcel en Jaco Dagevos (2024). *Asiel en migratie*. In: Lotte Vermeij, Yvonne de Kluzenaar, Mark Reijnders en Marcel Coenders (red.), *Koersen op kwaliteit van de samenleving. Sociale en Culturele Ontwikkelingen 2024* (p. 104-120). Den Haag: Sociaal en Cultureel Planbureau.
- CvdRM (2023). *Hoe gender(on)gelijk is Nederland? Stereotypen en rolpatronen*. Utrecht: College voor de Rechten van de Mens. Geraadpleegd 28 juni 2024 via [www.mensenrechten.nl/actueel/nieuws/2023/03/8/hoe-genderongelijk-is-nederland-stereotypen-en-rolpatronen](http://www.mensenrechten.nl/actueel/nieuws/2023/03/8/hoe-genderongelijk-is-nederland-stereotypen-en-rolpatronen).
- Dagevos, Jaco en Floris Vermeulen (2024). *Is de politiek er voor iedereen? Een onderzoek naar ervaren representatie, institutioneel vertrouwen en politieke participatie bij personen met een migratieachtergrond*. Den Haag: Sociaal en Cultureel Planbureau.
- Dagevos, Jaco, Marian de Voogd-Hamelink en Roxy Damen (2022). *Gevestigd maar niet thuis. Eerste bevindingen uit de Survey integratie migranten (SIM2020)*. Den Haag: Sociaal en Cultureel Planbureau.
- Dagevos, Jaco, Jurjen Iedema en Niels Spierings (2024). *Ervaren representatie, institutioneel vertrouwen en politieke participatie: bevindingen van kwantitatief onderzoek*. In: Jaco Dagevos en Floris Vermeulen (red.), *Is de politiek er voor iedereen? Een onderzoek naar ervaren representatie, institutioneel vertrouwen en politieke participatie bij personen met een migratieachtergrond* (p. 13-44). Den Haag: Sociaal en Cultureel Planbureau.
- Dekker, Paul en Josje den Ridder (2020). *Burgerperspectieven 2020*|1. Den Haag: Sociaal en Cultureel Planbureau.
- Deursen, Alexander van (2023a). *De digitale inclusie paradox* (oratie). Enschede: Universiteit Twente.
- Deursen, Alexander van (2023b). *Tendrapport digitale inclusie. Kerncijfers en beleidsaanbevelingen*. Enschede: Universiteit Twente.
- Dinesen, Peter Thisted, Merlin Schaeffer en Kim Mannemar Sønderskov (2020). *Ethnic Diversity and Social Trust: A Narrative and Meta-Analytical Review*. In: *Annual Review of Political Science*, jg. 23, nr. 1, p. 441-465.

- Doorne-Huiskes, Anneke, Renée van Römken, Joop Schippers en Antia Wiersma (2017). *Van privéprobleem tot overheidszorg. Emancipatiebeleid in Nederland*. Zoetermeer: Lecturium Uitgeverij.
- Gijsberts, Mérove en Miranda Vervoort (2009). Beeldvorming onder hoger opgeleide allochtonen: waarom is er sprake van een integratieparadox? In: *Sociologie*, jg. 5, nr. 3, p. 406-429.
- Gijsberts, Mérove, Wil Portegijs, Erik de Bakker, Maroesjka Versantvoort en Joris Broere (2024). *Samen verschillend. Een verkenning van de relatie tussen diversiteit en sociale cohesie in de buurt, op school en op het werk*. Den Haag: Sociaal en Cultureel Planbureau.
- Hart, Joep de (red.), Frans Knol, Cora Maas-de Waal en Theo Roes (2002). *Zekere banden. Sociale cohesie, leefbaarheid en veiligheid*. Den Haag: Sociaal en Cultureel Planbureau.
- Hart, Joep de, Pepijn van Houwelingen en Willem Huijnk (2022). *Religie in een pluriforme samenleving. Diversiteit en verandering in beeld. Deel 3: Buiten kerk en moskee*. Den Haag: Sociaal en Cultureel Planbureau.
- Houwelingen, Pepijn van en Joep de Hart (2019). Is er leven na de babyboomers? Kerk en geloof in de afgelopen decennia. In: *Mens & Maatschappij*, jg. 94, nr. 4, p. 399-428.
- Hudson, John (2006). Institutional Trust and Subjective Well-Being across the EU. In: *Kyklos*, jg. 59, nr. 1, p. 43-62 ([doi.org/10.1111/j.1467-6435.2006.00319.x](https://doi.org/10.1111/j.1467-6435.2006.00319.x)).
- Inglehart, Ronald (1977). *The silent revolution: Changing values and political styles among Western publics*. Princeton: Princeton University Press.
- Inglehart, Ronald (1997). *Modernization and Postmodernization: Cultural, Economic, and Political Change in 43 Societies*. Princeton: Princeton University Press.
- Kool, Linda, Jurriën Hamer, Pieter van Boheemen, Romy Dekker, Jasper Deuten, Rinie van Est, Mariëtte van Huijstee, Roos de Jong, Bart Karstens, Eef Masson en Petra Verhoef (2021). *De stand van digitaal Nederland. Naar zeggenschap en vertrouwen in de digitale samenleving*. Den Haag: Rathenau Instituut.
- Kuyper, Lisette (2018). *Opvattingen over seksuele en genderdiversiteit in Nederland en Europa. Een schets van een actueel beeld en de ontwikkelingen in de tijd*. Den Haag: Sociaal en Cultureel Planbureau.
- Lamont, Michéle, Graziella Moraes Silva, Jessica Welburn, Joshua Guetzkow, Nissim Mizrahi, Hanna Herzog en Eisa Reis (2016). *Getting Respect: Responding to Stigma and Discrimination in the United States, Brazil, and Israel*. New York: Princeton University Press.
- Lubbers, Marcel en Peer Scheepers (2019). Het zijn aardige mensen, maar liever niet als burenen... Veranderingen in sociale distantie tegenover migranten, moslims en 'zigeuners' in Nederland in de periode 1990-2017. In: *Mens & Maatschappij*, jg. 94, nr. 4, p. 459-481.
- Miltenburg, Emily, Bram Geurkink, Lex Herweijer en Josje den Ridder (2023). *Burgerperspectieven 2023*3. Den Haag: Sociaal en Cultureel Planbureau.
- Miltenburg, Emily, Bram Geurkink, Josje den Ridder, Sander Kunst en Take Sipma (2024). *Burgerperspectieven 2024*2. Den Haag: Sociaal en Cultureel Planbureau.
- Muis, Quita, Inge Sieben, Tim Reeskens en Loek Halman (2019). Seksueel-ethische permissiviteit: Trends in Nederland 1981-2017. In: *Mens & Maatschappij*, jg. 94, nr. 4, p. 429-458.
- NIDI/CBS (2020). *Bevolking 2050 in beeld. Drukker, diverser en dubbelgrijs. Deelrapport Verkenning Bevolking 2050*. Den Haag: Nederlands Interdisciplinair Demografisch Instituut/Centraal Bureau voor de Statistiek.
- NIDI/CBS (2021). *Bevolking 2050 in beeld: opleiding, arbeid, zorg en wonen. Eindrapport Verkenning Bevolking 2050*. Den Haag: Nederlands Interdisciplinair Demografisch Instituut/Centraal Bureau voor de Statistiek.
- OESO (2016). *Trends shaping education 2016*. Parijs: Organisatie voor Economische Samenwerking en Ontwikkeling.
- Otten, Sabine, Wiebren Jansen en Thomas de Vroome (2014). *Werkt diversiteit? Arbeidsintegratie en sociale vertrouwen in een kleurrijke samenleving*. Groningen: Rijksuniversiteit Groningen.
- Oudenhoven-van der Zee, Karen van (2024). *Burgers gelijkwaardig aan de ontwerptafel van beleid. Essay 50 jaar Sociaal en Cultureel Planbureau*. Den Haag: Sociaal en Cultureel Planbureau.
- Putnam, Robert (2000). *Bowling alone: The collapse and revival of American community*. New York: Simon & Schuster.
- Rekker, Roderik (2016). The lasting impact of adolescence on left-right identification: Cohort replacement and intracohort change in associations with issue attitudes. In: *Electoral Studies*, jg. 2016, nr. 44, p. 120-131.
- Ridder, Josje den, Sander Kunst, Claudia Hartman en Emily Miltenburg (2023). *Burgerperspectieven 2023*12. Den Haag: Sociaal en Cultureel Planbureau.
- Ridder, Josje den, Leonard van 't Hul en Joris Broere (2024). *Burgerperspectieven 2024*1. Den Haag: Sociaal en Cultureel Planbureau.
- Roeters, Anne en Andries van den Broek (2022). *De toekomst in meervoud. Verhouding beleid-burgers dan en nu*. Den Haag: Sociaal en Cultureel Planbureau.

- Salverda, Irini, Pat van der Jagt, Rijk Willemse, Marleen Onwezen en Jan Top (2013). *Sociale media: nieuwe wegen naar sociale innovatie. Een verkenning van de rol van internet en de sociale media bij het ontstaan van sociale innovatie*. Wageningen/Nijmegen: Alterra/LaVerbe/LEI/FBR.
- Sampson, Robert (2012). *Great American City: Chicago and the Enduring Neighborhood Effect*. Chicago: University of Chicago Press.
- Sandel, Michael (2020). *The tyranny of merit: What's become of the common good?* Londen: Penguin UK.
- Spierings, Niels (2024). Conservatief keerpunt, anti-regenboogcampagne of toevalligheden?  
In: Remco Voogd, Kristof Jacobs, Niels Spierings en Marcel Lubbers (red.), *De verkiezingen van 2023. Van Onderstroom naar Doorbraak: Onvrede en Migratie* (p. 150-155). Stichting Kiezersonderzoek Nederland.
- Schmeets, Hans en Marieke Houben (2023). Religieuze betrokkenheid in Nederland. In: *Statistische Trends*. Den Haag: Centraal Bureau voor de Statistiek. Geraadpleegd 19 juni 2024 via [www.cbs.nl/nl-nl/longread/statistische-trends/2023/religieuze-betrokkenheid-in-nederland](http://www.cbs.nl/nl-nl/longread/statistische-trends/2023/religieuze-betrokkenheid-in-nederland).
- Thijssen, Lex, Marcel Coenders en Bram Lancee (2019). Etnische discriminatie op de Nederlandse arbeidsmarkt: verschillen tussen etnische groepen en de rol van beschikbare informatie over sollicitanten.  
In: *Mens & Maatschappij*, jg. 94, nr. 2, p. 141-176.
- TK (2018/2019). *Motie van het lid Dijkhoff c.s. over de consequenties van demografische ontwikkelingen in verschillende scenarios' in kaart brengen*. Tweede Kamer, vergaderjaar 2018/2019, 35000, nr. 8.
- TK (2021/2022). *Motie van het lid Den Haan c.s. Tweede Kamer, vergaderjaar 2021/2022*, 35925, nr. 55.
- Ultee, Wout, Wil Arts en Henk Flap (2009). *Sociologie. Vragen, uitspraken, bevindingen*. Groningen/Houten: Noordhoff.
- Uslaner, Eric (2018). *The Oxford Handbook of Social and Political Trust*. Oxford: Oxford University Press.
- Verbeek-Oudijk, Debbie, Sarah Hardus, Andries van den Broek en Mark Reijnders (red.) (2023). *Sociale en Culturele Ontwikkelingen. Stand van Nederland 2023*. Den Haag: Sociaal en Cultureel Planbureau.
- Vermeij, Lotte en Lex Thijssen, m.m.v. Daan Beekers en Ralf Maslowski (2024). *De leefwerelden van arm en rijk*. Den Haag: Sociaal en Cultureel Planbureau.
- Vijver, Fons van de (2015). Identiteit, diversiteit en welbevinden. In: Huub Beijers, Polli Hagenaars en Ellen Minkenberg (red.), *Identiteit: uitsluiten of verbinden* (p. 39-52). Utrecht: De Graaff.
- Vogels, Ria, Monique Turkenburg en Lex Herweijer (2021). *Samen of gescheiden naar school. De betekenis van sociale scheiding en ontmoeting in het voortgezet onderwijs*. Den Haag: Sociaal en Cultureel Planbureau.
- Waal, Jeroen van der (2022). Over leven met een lage status. In: *Tijdschrift Sociologie*, jg. 2022, nr. 3, p. 434-454.
- WRR (2023). *Grip. Het maatschappelijk belang van persoonlijke controle*. Den Haag: Wetenschappelijke Raad voor het Regeringsbeleid.
- Zeeuw, Alex van der, Alexander van Deursen en Giedo Jansen (2023). Het belang van spel en creativiteit bij digitale ongelijkheid en het Internet of Things. In: *Tijdschrift voor Communicatiewetenschap*, jg. 51, nr. 4, p. 422-426.

Dit is een uitgave van:

Sociaal en Cultureel Planbureau  
Postbus 16164  
2500 BD Den Haag  
[www.scp.nl](http://www.scp.nl)  
[info@scp.nl](mailto:info@scp.nl)