



Sociale en Culturele Ontwikkelingen 2025

Met dit onderzoek draagt het Sociaal en Cultureel Planbureau inzichten aan die kunnen helpen bij het maken van afwegingen voor de voorjaarsnota. Voor passend en weloverwogen beleid is het belangrijk om te weten hoe het met de inwoners van Nederland gaat. Hoe leven groepen mensen samen in Nederland? Wat zijn knelpunten op sociaal-maatschappelijk vlak, en waar gaat het goed? Hoe ervaren Nederlanders de relatie met de overheid? Bij al deze vragen kijken we naar hoe het gemiddeld gaat, maar nadrukkelijk ook naar verschillen tussen mensen.

Verschillen tussen groepen Nederlanders

Er zijn uitgesproken verschillen tussen groepen Nederlanders in sociaal-maatschappelijke termen. We nemen de kwaliteit van de samenleving als blikrichting. Dit is een kader om de sociaal-maatschappelijke stand van het land in kaart te brengen.

We kijken naar drie elementen van de kwaliteit van de samenleving waarvan we weten dat ze belangrijk zijn voor de sociaal-maatschappelijke stand van het land. Dit zijn kwaliteit van leven, sociale samenhang, en de relatie van burgers tot de overheid.

Ongelijke verdeling

De verdeling van de kwaliteit van de samenleving is ongelijk. We illustreren deze ongelijkheid door te kijken naar hoe de deelelementen verdeeld zijn over groepen in de samenleving. We kijken naar verschillen tussen groepen wat betreft opleiding, inkomen en tevredenheid over de eigen gezondheid. Van deze drie indicatoren is bekend dat ze samenhangen met verschillen in verdeling van de kwaliteit van de samenleving. Gemiddeld genomen kan het goed gaan met de burgers van Nederland. Maar als er groepen zijn die weinig delen in de kwaliteit van de samenleving, is het van belang om dit te weten om goede beleidskeuzes te kunnen maken.

Kwaliteit van de samenleving

Kwaliteit van leven

Sociale samenhang

Relatie burger-overheid

Kwaliteit van de samenleving

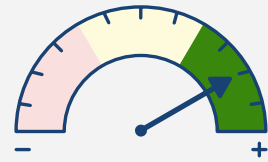
1.

Kwaliteit van leven

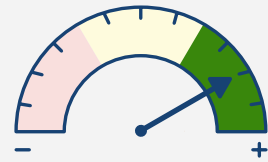
HULPBRONNEN:
Gemiddeld genomen gaat het goed met Nederlanders qua hulpbronnen

- Ongelijkheden zijn aanzienlijk en stapelen bij bepaalde groepen

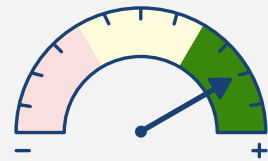
Inkomen



Opleiding



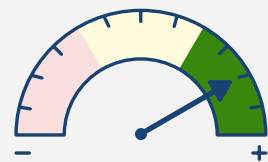
Ervaren gezondheid



PARTICIPATIE:
Participatiegraad is hoog

- Meer participeren kan leiden tot participatiedruk
- Participatie gaat verder dan 'meer uren werken'

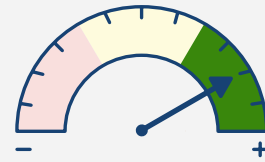
Betaald werk



Mantelzorg



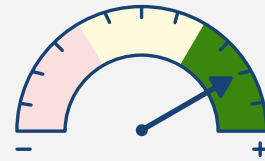
Vrijwilligerswerk



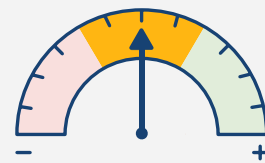
WELBEVINDEN:
Over het algemeen zijn inwoners tevreden met eigen leven

- Aandacht voor afname in mentale gezondheid

Tevredenheid met leven



Mentale gezondheid



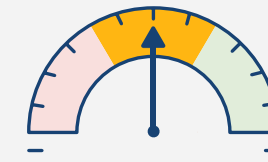
2.

Sociale samenhang

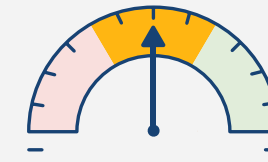
Sociale samenhang voor veel burgers op orde

- Grote verschillen tussen groepen
- Ervaren tegenstellingen nemen toe

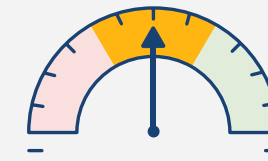
Binding met Nederland



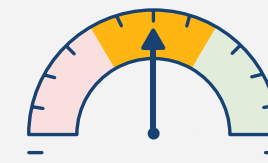
Sociaal vertrouwen



Samenhang in de buurt



Ervaren discriminatie



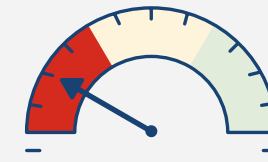
3.

Relatie burger-overheid

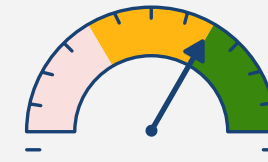
Laag vertrouwen in de politiek

- Verschillen tussen groepen vallen op
- Toegekende legitimiteit is nog hoog

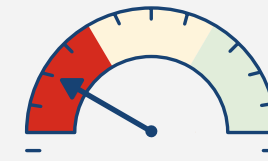
Politiek vertrouwen



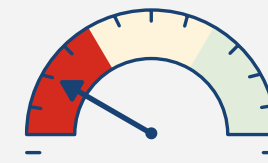
Legitimiteit



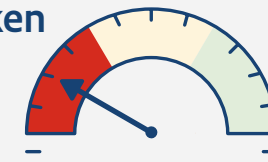
Responsiviteit



Rechtvaardigheid



Problemen aanpakken en oplossen



Deze figuur biedt in één oogopslag een overzicht van de kwaliteit van de samenleving. We geven per deelelement van de kwaliteit van de samenleving aan hoe de stand van zaken op dit moment is. We zijn tot de kwalificatie van de deelelementen (rood, oranje, groen) gekomen door het combineren van verschillende soorten kennis. Voor veel deelelementen zijn de verschillen tussen groepen mensen van belang. Meer detail en uitsplitsing naar verschillende groepen is te vinden in het rapport Sociale en Culturele Ontwikkelingen 2025.

Verschillen in sociale samenhang

Vertrouwen in andere mensen (sociaal vertrouwen) is onderdeel van sociale samenhang. Bij sociaal vertrouwen zien we dat opleiding, inkomen en tevredenheid met de eigen gezondheid samenhangen met ervaren sociale samenhang. Een theoretische opleiding, hoger inkomen en goede tevredenheid met de gezondheid gaan gepaard met meer binding met Nederland, meer sociaal vertrouwen, en een positiever beeld van de samenhang in de buurt.

Ongelijkheden tegengaan

Leefwerelden van burgers met veel en met weinig hulpbronnen lijken steeds meer uit elkaar te drijven. Dit kan de sociale samenhang op den duur aantasten. Een voorbeeld van problematische verschillen tussen mensen zijn de grote sociaal-economische gezondheidsverschillen tussen groepen burgers. Mensen die hun gezondheid als minder goed beoordelen zijn niet alleen negatiever over hun eigen welbevinden, maar ook over sociale samenhang en over hun vertrouwen in de overheid.

Ervoor zorgen dat mensen niet door ondergrenzen (zoals de armoedegrens) zakken, is een relatief gerichte manier om hulpbronnen overeind te houden. Ongelijkheden tussen groepen mensen zijn echter breder dan dat. Zo kan beleid om ongelijkheden tegen te gaan ook gericht zijn op ongelijkheden in onderwijskansen, en daarmee samenhangende baankansen. Beleid versterkt soms onbedoeld ongelijkheden. Om dit te voorkomen is het goed om bij voorgenomen beleid oog te hebben voor eventuele effecten op ongelijkheden.

Ongelijkheden stapelen bij bepaalde groepen

De onderzoeken die in de SCO zijn geanalyseerd laten ook zien dat verschillen tussen mensen stapelen bij bepaalde groepen. Het gaat dan bijvoorbeeld om burgers met zowel minder economische armslag, als minder sociale hulpbronnen en minder vaardigheden om zich te bewegen in de complexe verzorgingsstaat die Nederland is. Zulke stapelingen hebben een grote impact op het leven van burgers. Ongeveer een op de tien mensen heeft te maken met deze combinatie van problemen en weinig hulpbronnen. Het is belangrijk om oog te hebben voor groepen waar problemen zich stapelen. Bij stapeling is een

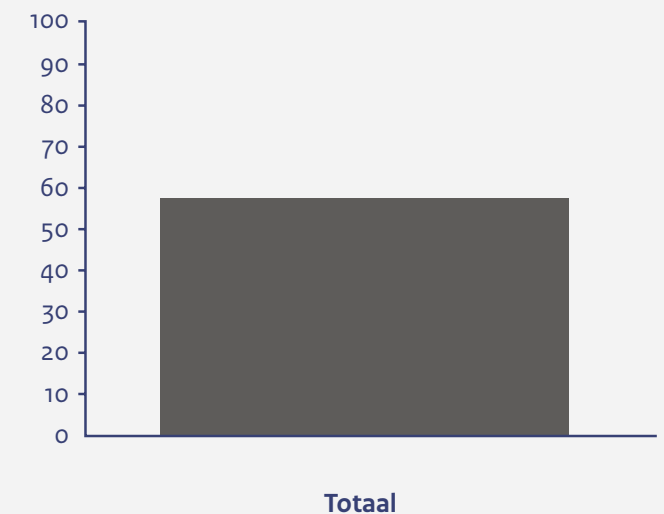
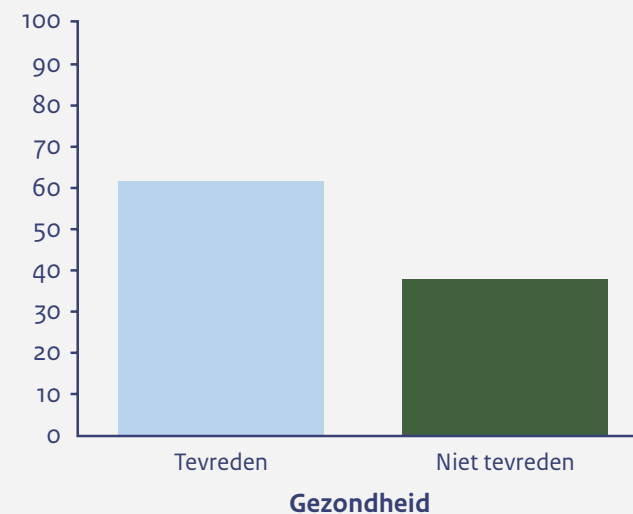
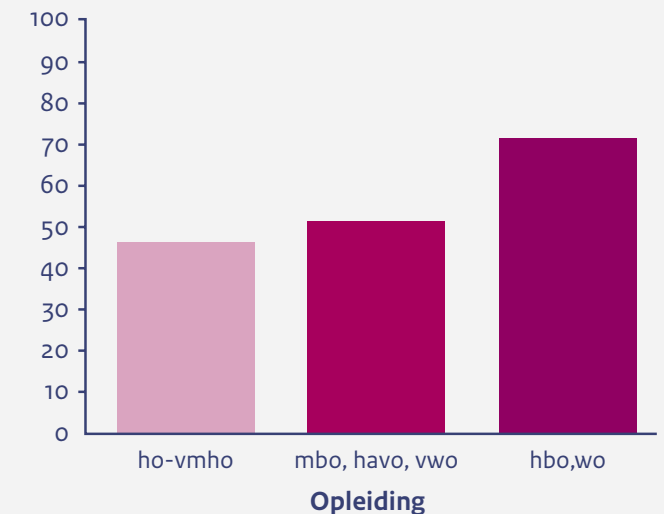
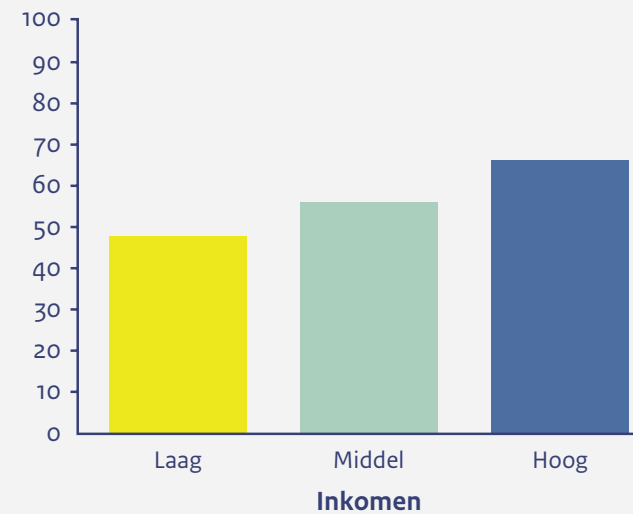
integrale blik nodig waarin over beleidsterreinen heen naar gezondheid en welbevinden gekeken wordt. Passende zorg reikt immers verder dan gezondheid: mensen die niet passend geholpen worden, kunnen het gevoel hebben er alleen voor te staan en kunnen het vertrouwen in instanties en de overheid kwijtraken.

Ervaren tegenstellingen nemen toe...

... tussen groepen

In Nederland is er een stevige sociale samenhang, maar mensen geven aan dat ze meer conflict ervaren en dan vooral tussen mensen met en zonder migratieachtergrond, en tussen mensen met verschillende politieke opvattingen. Ervaren tegenstellingen of conflicten hoeven niet samen te gaan met daadwerkelijke tegenstellingen. De toegenomen ervaring van conflict is wel zorgelijk, omdat deze de sociale samenhang kan ondermijnen.

Sociaal vertrouwen:



... tussen verschillende leefwerelden

De leefwerelden van de meest arme en meest rijke Nederlanders raken verder van elkaar verwijderd, of het nu is in de buurt, in het onderwijs, of op het werk. Dit is een zorgelijke trend omdat gescheiden leefwerelden zichzelf kunnen versterken en omdat ze samenhangen met verminderde sociale samenhang. Gescheiden leefwerelden doorbreken kan bijvoorbeeld door leefwerelden bij elkaar te brengen in woningbouw, in het onderwijs en op de werkplek.

... in de relatie tot de overheid

Verschillen zijn er ook in het vertrouwen in de overheid. Het probleemoplossend vermogen van de overheid wordt door burgers laag ingeschat. Grote beloftes die vervolgens niet haalbaar blijken bevestigen het beeld dat de overheid problemen niet daadwerkelijk oplost. Burgers maken zich zorgen over de omgangsvormen in de politiek, en de verharding in het geven van meningen in de maatschappij in het algemeen. Burgers ervaren dat de samenleving verhardt, en dat groepen mensen tegenover elkaar staan.

Waarden voorbij 2026

Sturen op de kwaliteit van de samenleving vraagt om een onderstroom van bestendig beleid gebaseerd op een langetermijnvisie. Om sociale samenhang richting de toekomst te borgen is er een kans voor beleid om aan te sluiten bij gemeenschappelijke waarden en doelen die mensen verbinden. Het gaat dan om aspecten van het dagelijks leven zoals gezondheid, betaalbare woonruimte en sociaal contact. Maar ook om zorgen die mensen delen over de samenleving als geheel, zoals het niet goed functioneren van de politiek, of de toename van armoede. Het is goed om expliciet te maken wat onderliggende waarden zijn bij het maken van keuzes voor beleid. Deze kunnen verbindend werken en laten zien wat voor Nederland belangrijk is, nu en in de toekomst.

De volledige tekst van de Sociale en Culturele Ontwikkelingen 2025 is te lezen via www.scp.nl

Sociaal en Cultureel Planbureau, 18 februari 2025

Vertrouwen in de politiek

