

Bijlage bij hoofdstuk 7 Gezondheid en zorg

Tabel B7.1 Rokers naar achtergrondkenmerken, 1998-2008 (in procenten)

	1998	2003	2008	1998-2008
totaal	34	30	28	-6
geslacht				
mannen	37	33	30	-7
vrouwen	30	27	24	-6
leeftijd				
15-19 jaar	26	27	18	-8
20-34 jaar	36	34	31	-5
35-64 jaar	37	33	30	-7
≥ 65 jaar	21	15	13	-8
sociale klasse ^a				
laag	37	35	30	-7
midden	37	30	27	-10
hoog	31	26	24	-7

a Sociale klasse is gebaseerd op opleiding en het (laatst uitgeoefend) beroep van de hoofdkostwinnaar.

Bron: STIVORO (2009a)

Tabel B7.2 Overmatig^a en zwaar^b alcoholgebruik onder 12-plussers, naar achtergrondkenmerken, 2000-2008 (gedrag in procenten en verschil in procentpunten)

	overmatig alcoholgebruik ^a				zwaar alcoholgebruik ^b			
	2001	2004	2008	2001-2008	2000	2004	2008	2000-2008
totaal	11,3	8,7	8,7	-2,6	12,8	11,9	10,0	-2,8
geslacht								
mannen	18,3	14,6	14,1	-4,2	21,3	19,6	16,9	-4,4
vrouwen	4,6	3,0	3,4	-1,2	4,8	4,6	3,5	-1,3
leeftijd								
12-17 jaar	2,8	1,8	1,2	-1,6	8,1	5,0	4,0	-4,1
18-24 jaar	18,6	11,8	14,6	-4,0	26,9	22,8	23,5	-3,4
25-44 jaar	10,5	7,2	6,9	-3,6	13,5	12,2	10,2	-3,3
45-64 jaar	13,6	12,1	10,5	-3,1	13,4	13,5	10,2	-3,2
≥ 65 jaar	8,8	7,5	8,5	-0,3	3,0	5,0	5,2	+2,2
opleidingsniveau								
basisonderwijs	7,2	4,8	6,8	-0,4	9,4	6,6	7,7	-1,7
vbo	11,5	9,4	9,4	-2,1	16,6	14,0	11,1	-5,5
mavo	10,4	7,5	5,9	-4,5	10,0	11,0	7,7	-2,3
middelbaar	13,1	10,4	9,1	-4,0	14,1	14,2	11,6	-2,5
hoog	12,9	8,6	10,1	-2,8	12,3	10,8	10,0	-2,3

a Overmatig alcoholgebruik: gemiddeld drie of meer glazen per dag.

b Zware drinker: minstens één dag per week zes glazen of meer.

Bron: CBS (StatLine)

Tabel B7.3 Alcoholgebruik onder 12-16-jarigen in het voortgezet onderwijs, 1996-2007 (in procenten)

	1992	1996	1999	2003	2007
<i>lifetime</i> -prevalentie					
jongens	67,7	80,9*	76,2	84,8*	79,6*
meisjes	64,2	73,9*	68,0	82,5*	75,2*
totaal	66,0	77,4*	71,9	83,7*	77,5*
maandprevalentie					
jongens	42,0	56,2*	56,1	57,5	48,0*
meisjes	38,3	48,9*	46,7	54,8	46,5*
totaal	40,2	52,6*	51,2	56,2	47,2*

* Significant verschil met meting van het voorgaande Peilstationsonderzoek.

Bron: Monshouwer et al. (2008)

Tabel B7.4 Recent druggebruik^a, bevolking van 15-64 jaar, 1997-2005 (in procenten en gemiddelde leeftijd in jaren)

	1997	2001	2005	1997-2005
cannabis	5,5	5,5	5,4	-0,1
mannen	7,1	7,2	7,8	+0,7
vrouwen	3,8	3,8	3,1	-0,7
heroïne	0,1	0,0	0,0	-0,1
cocaïne	0,7	0,7	0,6	-0,1
ecstasy	0,8	1,1	1,2	+0,4
amfetamine	0,4	0,4	0,3	-0,1

a In het afgelopen jaar.

Bron: Van Laar et al. (2008)

Tabel B7.5 Overgewicht^a en ernstig overgewicht (obesitas)^b bij personen van 20 jaar en ouder op basis van zelfgerapporteerde lengte en gewicht, 2000-2008 (in procenten en verschil in procentpunten)

	overgewicht ^a				obesitas ^b			
	2000	2004	2008	2000-2008	2000	2004	2008	2000-2008
totaal	44,1	46,5	46,9	+2,7	9,4	10,9	11,1	+1,7
geslacht								
mannen	47,9	51,3	52,3	+4,4	8,6	9,6	10,1	+1,5
vrouwen	40,4	41,9	41,4	+1,0	10,2	12,1	12,2	+2,0
leeftijd								
20-24 jaar	17,2	22,8	21,4	+4,2	2,8	5,5	5,3	+2,5
25-44 jaar	36,8	41,3	40,9	+4,1	7,3	8,9	9,2	+1,9
45-64 jaar	54,9	53,7	53,2	-1,7	12,3	13,5	12,9	+0,6
≥ 65 jaar	54,9	55,5	57,4	+2,5	12,0	12,6	14,0	+2,0
opleidingsniveau								
basisonderwijs	56,9	59,1	56,3	-0,6	17,6	16,9	16,7	-0,9
vbo	52,4	54,6	53,9	+1,5	11,7	15,3	16,3	+4,6
mavo	42,9	46,0	46,6	+3,7	8,6	11,8	11,1	+2,5
middelbaar	39,9	45,0	46,1	+6,2	6,9	10,1	9,8	+2,9
hoog	34,7	39,8	38,2	+3,5	5,2	7,0	6,7	+1,5

a Body Mass Index van 25,0 kg/m² en hoger.

b Body Mass Index van 30,0 kg/m² en hoger.

Bron: CBS (StatLine)

Tabel B7.6 Inactiviteit in de bevolking van 18 jaar en ouder, naar enkele achtergrondkenmerken, 2000-2007 (in procenten)

	2000/2001	2002/2003	2004/2005	2006/2007
totaal	9	9	7	5
man	8,8	8,3	6,6	4,5
vrouw	9,1	9,2	7,4	5,8
18-34 jaar	6,3	6,7	5,0	2,5
35-54 jaar	7,3	7,0	5,4	3,8
55-64 jaar	7,4	6,3	5,9	4,1
65-74 jaar	11,1	10,3	8,6	6,7
≥ 75 jaar	28,0	27,6	22,3	20,6
laagopgeleid	11,8	11,8	10,0	7,1
middelbaar opgeleid	7,8	7,6	5,6	4,2
hoogopgeleid	6,6	6,4	5,5	3,3
Nederlandse komaf	8,7	8,4	6,9	5,0
ander land van herkomst	13,2	12,5	8,2	8,7
werkend	6,9	6,8	5,4	1,6
scholier/student	3,4	4,9	3,2	5,1
huisvrouw/-man	9,1	9,1	6,9	6,1
niet-werkend	16,2	15,0	12,1	10,7

Bron: Hildebrandt et al. (2008); Ooijendijk et al. (2008)

Tabel B7.7 Levensverwachting en gezonde levensverwachting bij de geboorte van mannen en vrouwen, naar opleidingsniveau, 1997/2005 (in jaren)

	lager onderwijs	lager voortgezet onderwijs	hoger voortgezet onderwijs	hoger onderwijs
mannen				
levensverwachting (lv)	72,2	74,6	77,1	79,1
lv in als goed ervaren gezondheid	50,2	59,6	63,7	69,0
lv zonder lichamelijke beperkingen	61,9	67,4	70,9	74,6
lv zonder chronische ziekten ^a	46,9	49,1	51,3	54,8
vrouwen				
levensverwachting (lv)	78,1	81,1	83,7	83,8
lv in als goed ervaren gezondheid	52,8	61,3	65,6	69,2
lv zonder lichamelijke beperkingen	60,5	68,5	71,8	74,3
lv zonder chronische ziekten ^a	44,1	45,1	46,6	49,2

a Selectie van chronische ziekten: hartaandoening, hartinfarct, astma, chronische bronchitis, longemfyseem, CARA, kanker, beroerte, suikerziekte, ernstig of hardnekkige darmstoornissen, chronische gewrichtsontsteking, ernstig of hardnekkig aandoening van de rug, gewrichtsslijtage van heupen of knieën, hoge bloeddruk en migraine of regelmatige ernstige hoofdpijn.

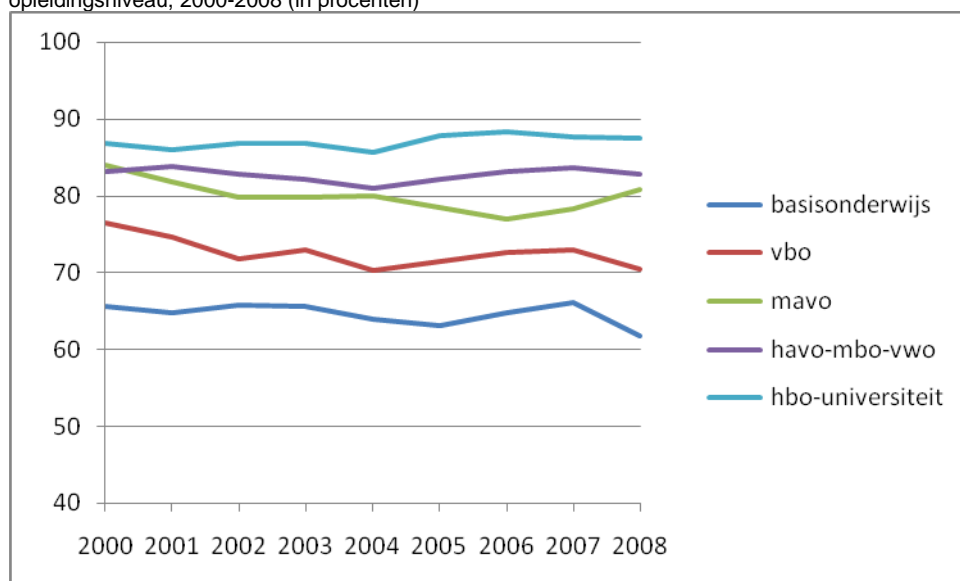
Bron: CBS (2008)

Tabel B7.8 Langdurige lichamelijke beperkingen volgens OESO-indicator, bevolking van 12 jaar en ouder, 2000-2008 (in procenten)

	2000	2001	2002	2003	2004	2005	2006	2007	2008	2000-2008
totaal	12,0	11,4	11,0	11,9	12,7	13,0	12,1	12,4	12,4	+0,4
mannen	9,1	9,3	8,5	9,3	9,8	9,8	9,8	10,2	9,8	+0,7
vrouwen	14,7	13,4	13,3	14,4	15,4	16,1	14,4	14,5	14,9	+0,2
12-17 jaar	2,4	2,8	0,8	3,1	3,0	4,0	3,9	3,6	2,6	+0,2
18-24 jaar	2,2	1,9	1,0	1,7	2,2	3,4	2,8	3,4	2,6	+0,4
25-34 jaar	3,5	3,4	3,0	3,9	3,0	2,6	3,7	3,5	3,2	-0,3
35-44 jaar	6,4	5,0	5,8	6,0	6,2	6,6	4,3	5,7	5,9	-0,5
46-54 jaar	15,5	12,8	13,5	14,7	15,4	16,7	13,8	14,8	12,8	-2,7
55-64 jaar	17,5	16,0	15,8	18,4	17,2	17,5	18,0	16,0	15,3	-2,2
65-74 jaar	25,6	23,8	23,6	22,7	24,5	25,7	23,7	21,0	22,2	-3,4
≥ 75 jaar	41,1	50,8	42,9	45,7	45,7	43,5	42,7	43,5	47,1	+6,0
basisonderwijs	23,0	24,3	21,8	22,8	26,7	26,2	26,9	22,9	27,5	+4,5
vbo	15,3	14,0	17,4	16,9	18,6	18,0	15,5	18,2	19,7	+4,4
mavo	9,4	7,8	9,1	10,3	11,7	11,9	11,1	13,9	10,4	+1,0
havo, mbo, vwo	9,2	7,2	7,2	8,3	9,9	8,5	8,0	8,7	8,5	-0,7
hbo, universiteit	5,5	6,0	4,7	6,2	6,3	5,9	4,5	6,0	5,1	-0,4

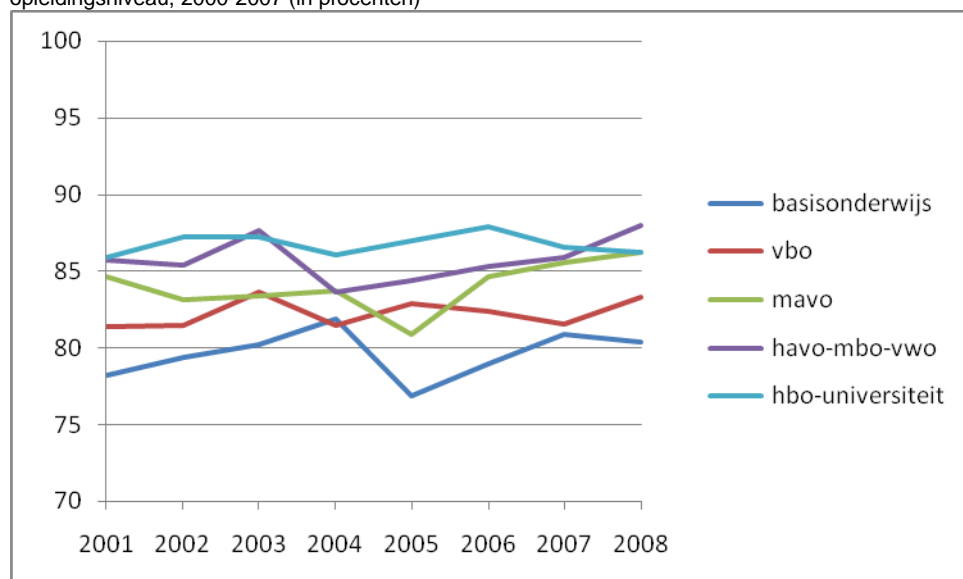
Bron: CBS (StatLine)

Figuur B7.1 Aandeel personen met een (zeer) goede ervaren gezondheid, bevolking van 12 jaar en ouder, naar opleidingsniveau, 2000-2008 (in procenten)



Bron: CBS (StatLine)

Figuur B7.2 Het aandeel personen dat zich de afgelopen vier weken gelukkig^a voelde, bevolking van 12 jaar en ouder, naar opleidingsniveau, 2000-2007 (in procenten)



a Personen die bevestigend antwoordden op de vraag 'Voelde u zich gelukkig?' (antwoordcategorieën 'voortdurend', 'meestal' en 'vaak'). De vraag betref de mentale gesteldheid in de voorafgaande vier weken.

Bron: CBS (StatLine)

Tabel B7.9 Gebruik van thuiszorg^a, bevolking van 18 jaar en ouder, naar achtergrondkenmerken (in procenten en verschil in procentpunten)

	2004	2005	2006	2007	2004-2007
totaal	4,8	4,7	4,7	4,8	0,0
mannen	2,6	2,7	2,8	2,8	+0,2
vrouwen	6,8	6,6	6,7	6,6	-0,2
18-64 jaar	1,2	1,1	1,1	1,1	-0,1
65-79 jaar	13,2	12,6	12,5	12,2	-1,0
≥ 80 jaar	38,8	38,9	39,8	40,0	+1,2
autochtoon	5,2	5,0	5,1	5,1	-0,1
westerse allochtoon	4,4	4,3	4,4	4,4	0,0
niet-westerse allochtoon	1,6	1,6	1,6	1,7	+0,1
Turken	1,4	1,4	1,4	1,5	+0,1
Marokkanen	0,9	0,9	1,1	1,3	+0,4
Surinamers	3,0	3,0	3,1	3,2	+0,2
Antillianen/Arubanen	1,5	1,6	1,7	1,7	+0,2
eenpersoonshuishouden	14,2	14,1	14,2	14,3	+0,1
paar met kinderen	0,9	0,7	0,7	0,7	-0,2
paar zonder kinderen	4,5	4,4	4,5	4,5	-0,0
eenpersoonshuishouden	3,7	3,5	3,4	3,2	-0,5
overig zonder kinderen	3,6	3,9	4,0	4,0	+0,4
Amsterdam, Rotterdam, Den Haag, Utrecht	4,8	4,6	4,7	4,6	-0,2
overige gemeenten	4,8	4,7	4,8	4,8	0,0

a Huishoudelijke verzorging, persoonlijke verzorging en/of verpleegkundige hulp in het kader van de AWBZ/Wmo waarvoor een eigen bijdrage betaald is.

Bron: CBS (StatLine)

Tabel B7.10 Gebruik van thuiszorg^a, bevolking van 18 jaar en ouder, naar land van herkomst en leeftijd, 2007 (in procenten)

	18-64 jaar	65-79 jaar	≥ 80 jaar	totaal
autochtoon	1,1	12,2	40,2	5,1
westerse allochtoon	1,1	11,8	38,1	4,4
niet-westerse allochtoon	1,0	11,9	33,7	1,7
Turks	1,0	9,1	22,4	1,5
Marokkaans	0,9	6,8	15,6	1,3
Surinaams	1,5	20,5	41,8	3,2
Antilliaans/Arubaans	1,1	12,3	37,2	1,7

a Huishoudelijke verzorging, persoonlijke verzorging en/of verpleegkundige hulp in het kader van de AWBZ/Wmo waarvoor een eigen bijdrage betaald is.

Bron: CBS (StatLine)

Tabel B7.11 Oordelen over de ontwikkeling van de kwaliteit van de zorg in de afgelopen vijf jaar, naar leeftijd, 2006 (in procenten)

	25-34 jaar	35-49 jaar	50-64 jaar	≥ 65 jaar	totaal	p*
huisarts						0,000
achteruit gegaan	20	21	18	12	18	
gelijk gebleven	71	71	73	76	73	
vooruit gegaan	9	8	9	11	9	
medisch specialist						0,017
achteruit gegaan	10	13	12	9	12	
gelijk gebleven	82	79	80	80	80	
vooruit gegaan	8	8	8	11	8	
ziekenhuis						0,001
achteruit gegaan	23	24	22	16	22	
gelijk gebleven	67	64	65	71	66	
vooruit gegaan	10	12	12	13	12	
ouderenzorg						0,000
achteruit gegaan	53	57	62	46	55	
gelijk gebleven	45	39	34	45	40	
vooruit gegaan	2	4	4	9	4	

* chikwadraat toets.

Bron: SCP (KQS'06)

Tabel B7.12 Oordelen over de ontwikkeling van de kwaliteit van de zorg in de afgelopen vijf jaar, naar etniciteit 2006 (in procenten)

	autochtonen	niet westerse allochtonen	totaal	p*
huisarts				0,071
achteruit gegaan	18	22	18	
gelijk gebleven	73	71	73	
vooruit gegaan	9	7	9	
medisch specialist				0,000
achteruit gegaan	11	19	12	
gelijk gebleven	81	72	80	
vooruit gegaan	8	9	8	
ziekenhuis				0,009
achteruit gegaan	21	28	22	
gelijk gebleven	67	61	67	
vooruit gegaan	12	11	12	
ouderenzorg				0,043
achteruit gegaan	56	49	55	
gelijk gebleven	39	47	40	
vooruit gegaan	5	3	5	

* chikwadraat toets..

Bron: SCP (KQS'06)