



# Sinku aña Hulanda Karibense



Konsekuensianan pa e poblashon  
Resúmen periodístiko

# Sinku aña Hulanda Karibense | Resúmen periodístiko

Konsekuensianan pa e poblashon

Redakshon:  
Evert Pommer  
Rob Bijl

Resumí pa Karolien Bais

A instituí Sociaal en Cultureel Planbureau pa medio di Dekreto Real di 30 di mart 1973.

E ofisina tin komo tarea:

- a hasi eksplorashonnan sientífiko ku e meta pa yega na un deskripsion koherente di e situashon di bienestar sosial i kultural di e pais i di e desaroyonan ku ta spera riba e tereno akí;
- b kontribuí na un eskoho hustifiká di metanan di maneho, ademas indiká e bentaha i desbentaha di e diferente maneranan pa alkansá e metanan akí;
- c atkirí informashon relashoná ku ehekushon di maneho interdepartamental riba e área di bienestar sosial i kultural, pa hasi evaluashon di e ehekushon akí posibel.

SCP ta ehekutá e tareanan akí partikularmente ora di problemanan ku ta afektá maneho di mas ku un departamentu.

Minister di Salubridat, Bienestar i Deporte komo e minister koordinadó pa bienestar sosial i kultural ta responsabel pa e maneho ku SCP mester hiba. Tokante e liñanan prinsipal di esaki e ta tene konsulta ku minister di Asuntunan General; di Siguridat i Hustisia; di Asuntunan Interno i Relashonnan den Reino; di Enseñansa, Kultura i Siensia; di Finansa; di Infrastruktura i Medioambiente; di Asuntunan Ekonómiko; i di Asuntunan Sosial i di Labor.

© Sociaal en Cultureel Planbureau, Den Haag 2015 Publikashon di SCP 2015-26

Komposishon i interior: Textcetera, Den Haag

Figuranan: Mantext, Moerkapelle

Ilustrashon di e kaft: © Ien van Laanen, Geldermalsen

Omslagontwerp: bureau StijlZorg, Utrecht

ISBN 978 90 377 0760 1

NUR 740

Te asina leu trahamentu di reprodukshonnan reprográfiko for di den edishon akí ta pèrmití a base di artíkulo 16h di e Lei di outor 1912, mester paga e kompensashonnan ku debe segun lei na Stichting Reprorecht (Postbus 3060, 2130 KB Hoofddorp, [www.repro-recht.nl](http://www.repro-recht.nl)). Pa hasi uzo di (un) parti(nan) di e edishon aki den disertashonnan, readernan òf otro obranan di kompilashon (art. 16 Lei di outor 1912) por akudí na Stichting PRO (Stichting Publicatie- en Reproductierechten Organisatie, Postbus 3060, 2130 KB Hoofddorp, [www.cedar.nl/pro](http://www.cedar.nl/pro)).

Sociaal en Cultureel Planbureau

Rijnstraat 50

2515 XP Den Haag

(070) 340 70 00

[www.scp.nl](http://www.scp.nl)

[info@scp.nl](mailto:info@scp.nl)

Por aserká outornan di publikashonnan di SCP via e-mail i via e wèpsait. Einan por aboná pòrnada riba notifikashonnan elektróniko ora ku publikashonnan nobo sali.

# Kontenido

1	E situashon	4
1.1	Hulanda karibense	4
1.2	Investigashon	4
1.3	Hopi servisio i instansia	5
2	Resultadonan despues di sinku aña	6
2.1	Ekonomia	6
2.2	Infrastruktura	6
2.3	Enseñansa	7
2.4	Kuido di salú	7
2.5	Labor i siguridat sosial	8
2.6	Siguridat	9
3	Opinion di e habitantenan di e islanan	10
3.1	E situashon despues di sinku aña	10
3.2	Governashon	11
3.3	Felisidat propio	12
4	Bida segun siudadanonan, profeshonalnan, ámtenarnan i gobernantenan	13
4.1	Konsekuensianan sosial di un posishon ekonómiko suak	13
4.2	Debenan	14
4.3	Hende muhé i muchanan ta vulnerabel	14
4.4	Idioma	14
4.5	Nos i nan	14
4.6	Kuminda karu, patronchi di kome insaludabel	15
4.7	Diferensianan pa isla	15
5	Ku ménos pobresa e éksitonan ta lusi mas	16

# 1 E situashon

Den e periodo previo na e relashonnan estatal nobo a palabrá pa evaluá e situashon despues di sinku aña. Lo a tira un bista riba efektonan di e relashon nobo riba e situashon riba e islanan. E Komishon evaluashon efektonan struktura estatal nobo Hulanda karibense a planifiká tres investigashon pa determiná e konsekuensianan pa legislashon, gobernashon i poblashon. A pidi Sociaal en Cultureel Planbureau (SCP) pa tuma e parti di ‘konsekuensianan di e transishon pa e poblashon’ na su enkargo.

## 1.1 Hulanda karibense

Desde 10 di òktober 2010 Boneiru, Sint Eustatius i Saba a bira parti di Hulanda. E habitantenan di e islanan karibense tabata optimista. Dos terser parti a pensa ku e situashon lo a mehorá. Kiko a resultá sinku aña despues? Skolnan, hospitalnan, polis, distribushon di awa, kloaka i internèt tur a bai dilanti. Pero bida a bira asina karu, ku hopi hende tin problema ku plaka no ta yega pa biba. E preokupashonnan tokante e pòtmòni ta tira un sombra skur riba e éksitonan. Den 2015 e habitantenan di e islanan ta mas negativo tokante enseñansa, kuido di salú i siguridat ku dos aña promé. I nan ta duna nan bida un sifra di rapòrt abou: na Boneiru apénas un 6, na Saba nèt no un 6 i na Sint Eustatius te asta apénas un 5. Esei ta forma un kontraste enorme ku e 8 di mayoria hulandes na Oropa.

---

### Kuadro 1.1 Tres isla minúskulo

Ta yama e islanan Boneiru, Sint Eustatius i Saba tambe ‘Hulanda karibense’.

Boneiru ta mas grandi i ta keda 90 kilometer for di e kosta di Venezuela. E 18.400 habitantenan ta papia mayoria di biaha papiamentu.

E islanan mas chikitu Saba i Sint Eustatius ta mas òf ménos 900 kilometer alehá di Boneiru.

E 1800 Sabanonan i 4000 Stashanonan ta papia mayoria biaha ingles.

Bon mirá e tres islanan kada un ta un pais riba nan mes, ku propio hafnanaerpuertonan, suministro di awa, elektrisidat i internèt. Pero nan ta di otro banda nèt muchu chikitu pa por ofresé tur sorto di enseñansa, kuido médiko òf trabou di polis.

---

## 1.2 Investigashon

Sociaal en Cultureel Planbureau a investigá kiko a logra desde ‘10-10-10’ riba e islanan. A tira un bista riba e situashon ekonómiko i riba asuntunan manera trabou, yudansa sosial, kareteranan, aerpuertonan, hafnan, skolnan, hospitalnan, polis i prisonnan. E investigadónan a averiguá si a kumpli ku e palabrashonnan. Nan a investigá kua servisio- i instansianan a traha riba desaroyo di e islanan. I si nan tabata sa di otro kiko nan tabata hasi.

Pero partikularmente a trata di tende di e habitantenan di e islanan mes kiko den nan ta ripará den nan bida diario di e kambionan. Ta bai pa nan opinion, nan eksperensia, nan realidat. Kon e habitantenan ta eksperensia e realidat ei por diferensia for di e situashon segun e investigadónan. Hecho ta ku hende ta aktua segun e realidat manera nan ta eksperensia esei.

---

### **Kuadro 1.2 Opinión di e poblashon**

Den april 2015 investigadónan a bai e tres islanan pa tende di e habitantenan kiko a transishon pa e situashon estatal nobo ta nifiká pa nan.

- A tene un enkuesta representativo bou di e poblashon (Saba 146 persona, Sint Eustatius 202 persona, Bonaire 401).
  - A tene shete kombersashon den grupo ku habitantenan.
  - A hiba mas di 60 kombersashon ku alrededor di 150 gobernante, empleadonan públiko, profeshonalnan, representantenan di organisashonnan sosial, empresarionan i siudadanonan.
  - Durante di seis enkuentro unda un i tur por a kana drenta spontáneo a papia ku mas òf ménos 70 siudadano riba e islanan den e idioma ku nan tabata deseá (hulandes, papiamentu, ingles).
  - Riba un wèpsait speshal alrededor di 115 siudadano a konta nan historia.
- 

### **1.3 Hopi servisio i instansia**

Tin hopi ministerio i instansia embolbí den desaroyo di Hulanda karibense. E ministerionan kada un a traha plannan pa nan mes i a reservá plaka. E plannan di algun ministerio tabata sali for di e situashon manera e tabata riba e islanan.

Otro ministerionan a buska mas aserkamentu na e nivel hulandes. No tabatin un aserkamentu òf vishon.

Ta difísil pa apuntá eksaktamente ken a sòru pa kua kambio. Ademas por tin akontesimentunan riba kua e maneho no tin influensia. Pensa riba asuntunan rondó di salubridat òf siguridat. Tòg por determiná riba sierto puntonan si kua medidanan a ser tumá, na kiko nan a kondusí i kiko e efekto ta pa e poblashon.

---

### **Kuadro 1.3 Gustunan na Hulanda karibense**

Den 2010 tur e islanan tabatin retrasonan grandi riba tur área. A disidí di traha ku preferensia na drechamentu di e ekonomia, enseñansa, kuido di salú, infrastruktura (tur loke ta nesesario pa transportá merkansia, persona i informashon), seguridat sosial i seguridat. Den 2014 gobièrnu hulandes a hinka mas di 248 mion euro den esaki. Mas aleu e gobièrnun insular mes a hinka plaka tambe. Esei ta pone ku e total di gastunan di gobièrnu pa Hulanda karibense ta suma 316 mion euro, òf mihó bisá 13.020 euro pa kada habitante.

---

## 2 Resultadonan despues di sinku aña

### 2.1 Ekonomia

Boneiru, Sint Eustatius i Saba ta islanan chikitu ku poko habitante. Mester importá mayoria di materianan prima i produktonan. I ta mas karu pa entregá servisio òf produkto pa un sírkulo chikitu di relashonnan ku pa un grandi.

Tur e tres islanan ta ekonómikamente vulnerabel, pasobra nan tin poko diferente tipo di kompania. Ta difísil pa determiná si esei a kambia despues di 10-10-10. Pero e habitantenan i empresarionan ta mir'é basta negativo.

E islanan a haña un sistema di impuesto nobo. Esaki a resultá di ta generá mas ku a palabrá. A duna e entradanan di mas ei bèk na habitantenan i negoshinan pa medio di medidanan. Pero na mes momentu bida rápidamente a bira mas karu pa e habitantenan di e islanan. Entre 2010 i 2013 e sueldonan na Boneiru a subi ku 6%, pero e preisnan ku 10%. Na Sint Eustatius e sueldonan a subi ku 2%, pero e preisnan ku 16%. I na Saba e sueldonan a subi ku 6%, pero e preisnan ku 12%. Ku otro palabra, e forsa di kompra a baha konsiderabel. Esei no tin solamente di aber ku 10-10-10, pero tambe ku subida di preisnan mundial i poko kompetensia riba e islanan. Komersiantenan si a hisa hopi preis despues di introdukshon di dòler na 2011, loke no tabata e intenshon.

### 2.2 Infrastruktura

Bou di infrastruktura ta kai tur loke tin di aber ku transporte di merkansia, persona i informashon. Pues kareteranan i hafnan, pero tambe distribushon di awa, kloaka, telefon i internèt. Pa e aeropuertonan di e tres islanan a traha plannan ekstenso huntu ku ekspertonan hulandes. Hulanda kier kontribuí si pa hasi e aeropuertonan mas seif. Pero un asunto manera konstrukshon di un terminal nobo ta e islanan mes mester paga. A ehekutá plannan tambe pa energia i awa potabel i tin plannan kla ta warda. Hulanda a yuda paga esakinan.

Un punto difísil ta e kareteranan, partikularmente na Sint Eustatius i Boneiru. E islanan mes ta responsabel pa kalidat i mantenshon. Pero nan no tin plaka pa esei. Entretantu ta surgi mas i mas situashon insigur.

Un problema grandi pa Sint Eustatius i Saba tabata e internèt pokopoko. A remediá esei den 2013 ku un konekshon di kabel nobo ku Sint Kitts. Ministerio di Asuntunan Interior i Relashonnan di reino a paga pa e kabel di laman.

Pa habitantenan i kompanianan hopi di e trabounan na e infrastruktura no ta visibel ainda. Hopi tempu ta transkurí entre plan i ehekushon. Esei ta normal. Invershonnan ta karu i semper tin hopi interesnan embolbí.

## 2.3 Enseñansa

Promé ku 10-10-10 inspekshon di enseñansa a bishitá tur skol na Boneiru, Saba i Sint Eustatius. Kasi tur tabata tin defisiensi. Maestronan no tabatin estudionan adekuá. Alumnonan tabatin un retraso. Alumnonan ‘difísil’ òf hustamente alumnonan inteligente no tabata risibí atenshon speshal. Direktivanan di skol tabatin problema. Edifisionan i materialnan pa lèsnan tabata bou di nivel, pero a mehorá drástiko awor.

Den 2011 a palabrá ku lo traha ku prioridat riba sinku asuntu: halsa e kalidat, mihó maestronan, direktornan i dirigentenan, atenshon pa alumnonan speshal, enseñansa profeshonal atraktivo i bon edifisio i material di lès.

Awendia kuater di e diesdos skolnan básiko ta kumpli ku e eksigensianan di kalidat: un na Sint Eustatius i tres na Boneiru. Denter di poko lo sigui mas. Algun otro skol ya ta bai bon kaba riba sierto parti. Pero na niun skol básiko e alumnonan ku mester di kuido èkstra ta risibí e guia adekuá.

Di e tres skolnan di enseñansa avansá niun tin e kalidat básiko i esei lo no bai tuma lugá tampoko riba término kortiko. Na tin tempunan turbulento trai lomba i ta haña nan mes konfrontá ku no ta tur ora ta duna bon guia na e skolnan.

E esfuerso pa mihó maestronan, direktornan i dirigentenan no a kondusí ainda na skolnan ku ta mihó dirigí. Mas aleu hopi dosente i direktor rekapasitá ta kambia di trabou. Hopi bes nan ta prosedente di Hulanda i ta solamente temporal riba e islanan.

Awor e eskoho pa estudionan profeshonal ta mas amplio. Mas i mas alumno por bai enseñansa profeshonal sekundario riba su propio isla.

E norma tabata ku alumnonan di e islanan mester por a sigui nan estudio na Hulanda sin problema. No por determiná si esei a logra. No ta eksaktamente konosí kuantu estudiante di e islanan ta bai studia na Hulanda i si nan tin difikultat ku konekshon.

Un punto problemátiko grandi ta e diferencia entre e idioma ku e muchanan ta papia na kas i e idioma na skol. P’esei Sint Eustatius, meskos ku ya kaba na Saba, a disidí pa duna enseñansa na ingles. Na Boneiru muchanan ku ta papia papiamentu òf spañó na kas ainda ta haña lès na hulandes.

Un otro problema ta ku skolnan tin muchu tiki profeshonal pa yuda alumnonan ku tin problema ku siñamentu i komportashon.

## 2.4 Kuido di salú

Kuido di salú riba e islanan tambe mester haña mes kalidat ku na Hulanda. No a stipulá normanan eksakto pa esei. Si a palabrá kon esaki mester sosodé. Asina tur habitante di e islanan desde 2011 tin un seguro obligatorio kontra gastunan di malesa sin propio kontribushon propio i propio riesgo. Pa edifisionan i interior a traha un lista di e invershonnan mas urgente. A tira un bista pa wak pa kua kuido médiko por akudí den kua paisnan bisiña. I Hulanda ta yuda e islanan pa kumpli ku eksigensianan internashonal pa kombatimentu di malesanan infeksioso.



Salú di e poblashon di Hulanda karibense a mehorá despues di 2004. Den 2013 tres kuart parti di e poblashon di Hulanda karibense tabata sinti su mes salú. Boneiru awor tin un hospital moderno ku bon personal, di manera ku ménos hende mester bai den eksterior pa ayudo médiko.

Tambe den kuido di salú, kuido di salú mental, kuido di grandinan i kuido di adikshon a logra hopi. Kada isla tin awor un Sentro pa Hubentut i Famia. Tin remedinan korekto disponibel. Kuido dental mayoria biaha ta bon. Pa transporte médiko urgente for di Saba i Sint Eustatius tin sèmper un helikòpter disponibel.

Ménos bon ta ainda e kuido di grandinan na Saba. E kas di kuido na Sint Eustatius ta mihó, pero ta karesé di pasa tempu diario adekuá. Esei si tin den e kas di kuido na Boneiru, unda tin bon kuido.

Na Saba e dòkternan di kas ta traha mas segun stándartnan hulandes ku e dòkternan di kas na Sint Eustatius i Boneiru. Na Sint Eustatius awor a nombra algun dòkter di kas.

Dòkternan di kas na Boneiru ta risibí kursonan di rekapasitashon.

Mandamentu afó pa motibunan médiko pa hospitalnan na Colombia i Guadaloupe ta keda fèrfelu pa motibu di e transporte, e permanensia largu i ‘papeleo’. Pero ainda no a haña un mihó solushon den besindario di e islanan.

Partikularmente e seguro di kuido nobo i invershonnun den edifisionan i aparatonan a trese mehorashonnun den kuido di salú. Tambe inspekshon tabata hopi aktivo ku kontròlnan di personal- i instansianan i konsehonan. Loke a yuda tambe, ta ku ekspertonan hulandes ku ta traha riba e islanan a kompartí nan konosementu i stándartnan. Pa un parti esaki tabata palabrá di antemano, pero pa un parti el a krese spontáneo.

Esei ta konta sigur pa traspasso di konosementu médiko i konosementu di enfermeria for di Hulanda.

E mehorashonnun a pone e gastunan di kuido di salú a subi konsiderabel. P’esei, meskos ku na Hulanda, a saka fisioterapia i kuido dental pa gran parti for di e pakete di seguro di kuido. Esaki a kousa hopi rabia i fèrdrit serka hopi habitante di e islanan.

## 2.5 Labor i siguridat sosial

Pa labor i siguridat sosial no a tuma e nivel hulandes komo norma. Pa motibu ku e diferencia ku e islanan ta muchu grandi. Si e sueldo mínimo riba e islanan lo a subi muchu mas, esei lo okashoná un fluho di hende for di paisnan bisiña segun Hulanda. A tene e yudansa sosial abou pa stimulá e hendenan pa nan mes traha pa nan plaka. Ademas, segun Hulanda, sueldonan mínimo mas haltu i yudansa sosial mas haltu no deseabel pa motibu di e situashon ekonómiko. P’esei no a traha plan pa mehorá seguridat sosial.

Básikamente e legislashon antiano bieu ta na vigor ainda pa e islanan, ku a haña un bachi nobo. Ta intenshon si pa mehorá e regulashonnun pokopoko, di manera ku nan ta bai parse mas esunnan di Hulanda. No a bisa aserka kua regulashonnun i ki dia, pero si ku ekonomia di e islanan mester drecha promé. Esei ta kondusí na hopi malkontentu.

Ámtenarnan, habitantenan i gobernantenan di e islanan ta sinti nan mes debesenkuando deprivá.

Entretantu tin hopi pobresa bou di hendenan ku no por traha mas, manera grandinan, enfermonan króniko i personanan ku desabilitat. Ku e nesidad ta grandi, ta evidente. Kombatimentu di pobresa ta haña preferensia den e Programa di mas aña nobo. Algu fèrfelu ta e falta di dato tokante e forsa di kompra, pobresa i e efekto di estímulo den siguridat sosial. E ora ei ta difísil pa tuma e medidanan apropiá.

## 2.6 Siguridat

Desde 10-10-10 Hulanda ta responsabel pa supervishon riba kumplimentu ku leinan i organisashon di hustisia na Hulanda karibense. A kumpli ku e palabrashonnan i a invertí hopi. E montante pa polis riba e islanan a subi di 7 mion euro den 2010 pa 15 mion euro den 2014. Koninklijke Marechaussee ta yuda frekuentemente, partikularmente ora di investigashon. A drecha e wardanan di polis na Saba i Sint Eustatius. Boneiru tin un warda di polis prinsipal nobo i ta haña un prison completamente nobo. Ministerio Públiko riba e islanan desde 2012 ta riba pleno kapasidat.

Tòg e islanan no a bira mas seif, manera ta sali na kla for di e sifranan di kriminalidat.

E poblashon di e islanan, partikularmente na Boneiru a krese mas rápido ku e kantidat di personal di polis. Saba i Sint Eustatius tin muchu poko hende pa investigashon.

Rekapasitashon di polis ta kosta hopi tempu, tambe pa motibu di e diferensia den idioma i kultura. Saba i Sint Eustatius, ku pa hopi asuntunan di siguridat tabata dependé di e isla ruman Sint Maarten, despues di 10-10-10 direpente mester a orientá nan mes riba Boneiru ku ta keda leu. Ora di ehekushon di kastigunan esei ta trese problema.

Pa siguridat tin hopi normanan internashonal na vigor, manera pa prisonnan òf aviashon. Ministerio di Siguridat i Hustisia ta yuda e islanan pa kumpli ku e normanan ei.

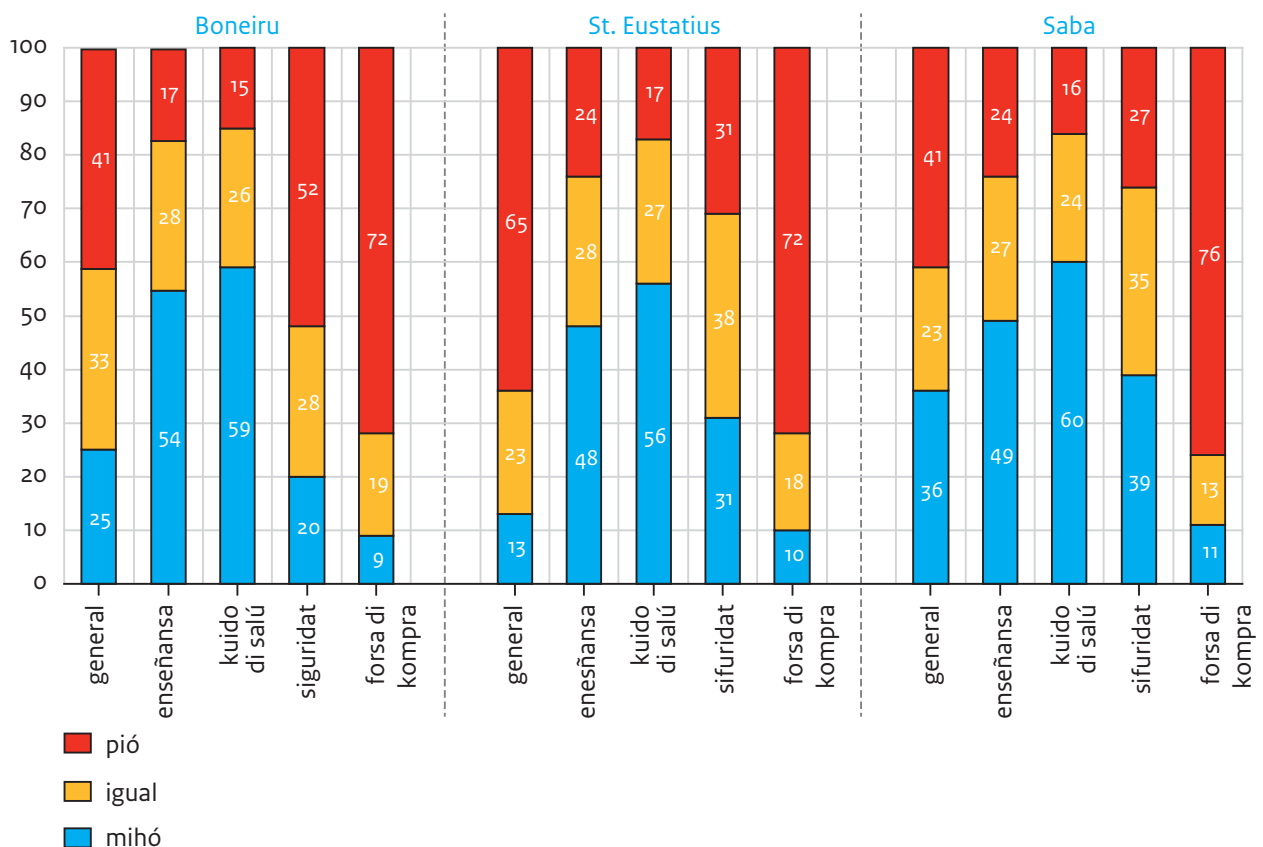
### 3 Opinión di e habitantenan di e islanan

#### 3.1 E situashon despues di sinku aña

Habitantenan di e islanan por a indiká si e situashon a bira mihó òf pió despues di 10-10-10. A puntra nan opinion tokante enseñansa, kuido di salú, siguridat i forsa di kompra (figura 3.1). Kuido di salú ta resaltá komo esun mihó. Djis despues ta sigui enseñansa. E diferencia entre e islanan no ta grandi. Nan ta ménos satisfecho tokante siguridat. Aki si tin diferencia entre e islanan. Partikularmente na Boneiru nan ta haña ku siguridat a bira pió. Forsa di kompra ta haña e opinion mas malu: mas di 70% tin ménos plaka pa gasta, alrededor di 20% no ta mira kambio i apénas 10% un mehoransa.

Figura 3.1

Kuido di salú, enseñansa, siguridat i forsa di kompra ta mihó òf pió desde 10-10-10?



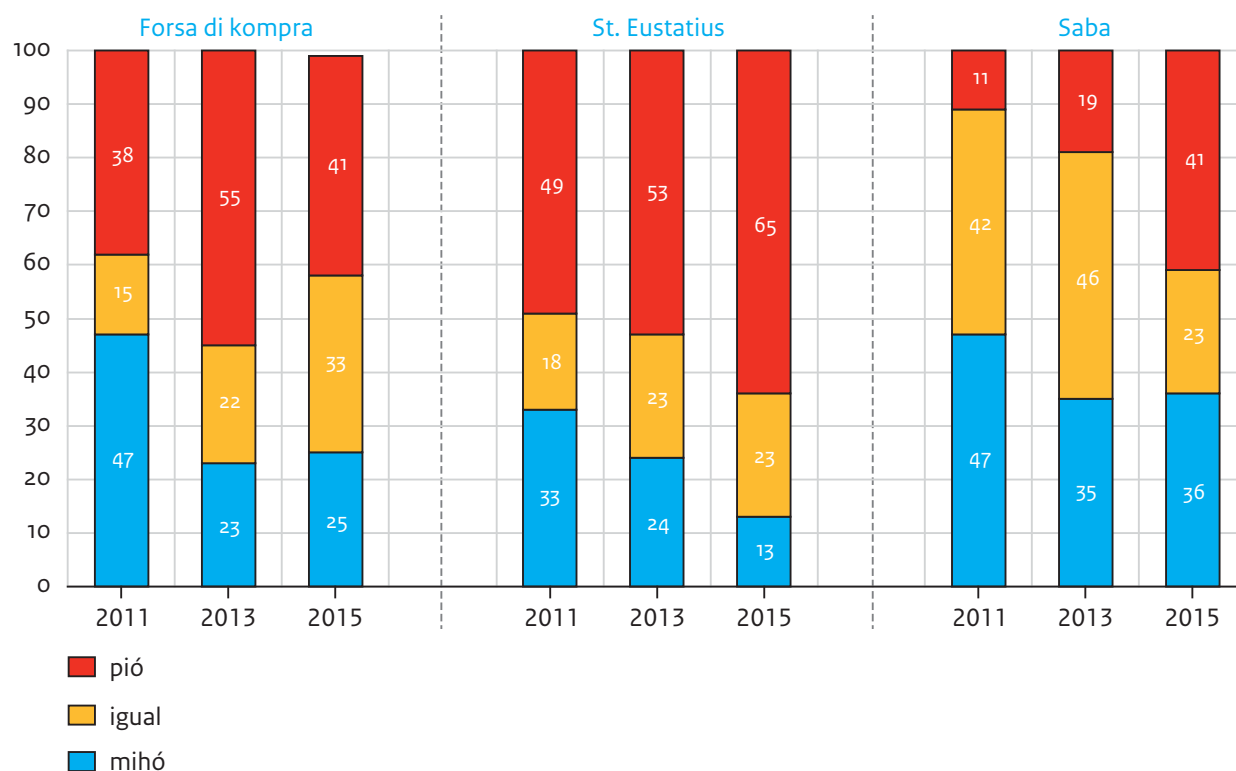
Fuente: Curconsult (BcN'15) elaborashon di scp

Den 2011 i 2013 tambe a puntra opinion di habitantenan di e islanan (figura 3.2). Den 2011 kasi mitar di e habitantenan di Boneiru i Saba tabata haña ku kos tabata bai mihó ku nan isla despues di 10-10-10. Na Sint Eustatius esei tabata un terser parti. Awor, den 2015, e opinion positivo a baha konsiderabel. Na Sint Eustatius solamente 13% ta haña ku kos a

birá mihó riba e isla, na Boneiru 25% i na Saba 36%. E último dos añanan nan ta mas pesimista tokante futuro, partikularmente na Sint Eustatius i Saba. Un minoria di e habitantenan di e islanan ta mira e sinku añanan benidero ku un heful positivo.

Figura 3.2

Desde 10-10-10 ta bai mihó òf pió ku bo isla?



Fuente: Curconsult (BcN'15) elaborashon di parti di scp

### 3.2 Gobernashon

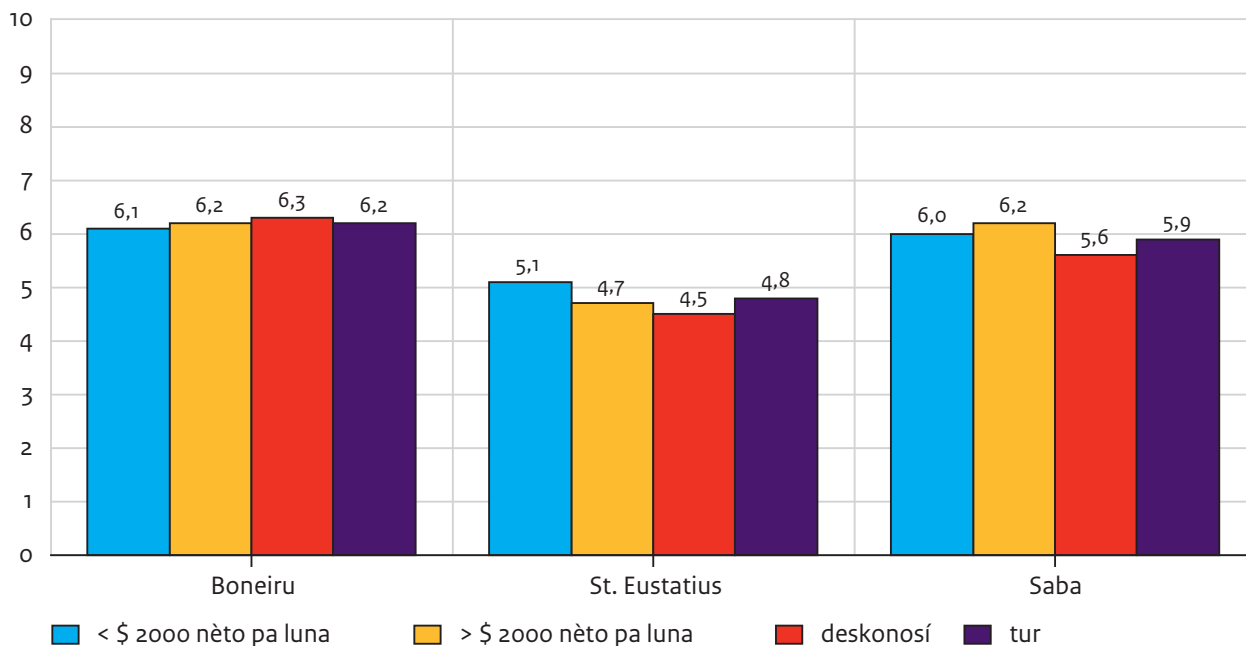
Governashon no ta bai dje bon ei den bista di e poblashon. Si nan mag duna un sifra di rapòrt, gobernashon lokal, Rijksdienst Caribisch Nederland i e gobièrnu na Den Haag ta haña hopi mal punto. Rijksdienst ta esun ku ainda ta bin komo esun mihó dilanti i e gobièrnu na Den Haag esun mas pió. E habitantenan ta haña si ku Hulanda ta hasi su bèst partikularmente ku kuido di salú i enseñansa. Pero e gobièrnu na Den Haag ta skucha e islanan malu, nan ta haña. I si akaso Den Haag skucha mes, ainda nada no ta pasa. Na ta referí e ora ei partikularmente na e situashon finansiero difísil. Tambe nan ta haña ku Den Haag ta imponé reglanan ku no ta kuadra ku e islanan. Segun nan ámtenarnan i polítikonan na Den Haag no ta komprondé e realidat i problemanan lokal. E gobernashon lokal tambe ta haña mal sifranan di rapòrt. Opinion general ta ku kisas ta e hasi su bèst si, pero esei tòg ta muchu tiki. Asina ta tira na kara di gobernantenan lokal ku nan no ta sòru suficiente pa konstrukshon di kasnan sosial, òf ta hasi muchu poko uzo di fondonan na Den Haag.

### 3.3 Felisidat propio

E habitantenan di e islanan por a duna un sifra di rapòrt pa nan felisidat propio. Habitantenan di Sint Eustatius ta duna sin mas mal sifra (figura 3.3). No ta importá si nan ta gana hopi òf tiki.

Figura 3.3

Kua sifra bo ta duna bo propio felisidat?



Fuente: Curconsult (BcN'15) elaborashon di scp

Na Sint Eustatius 64% ta sinti su mes infelis ku e situashon riba e isla i solamente 7% ta sinti su mes felis. Di e sabanonan 41% ta bisa di ta infelis i 15% felis i di e bonerianonan 24% ta bisa di ta infelis i 15% felis. Segun konseptonan hulandes esakinan ta skornan abou. Hulandesnan oropeo ta apresia nan bida ku kasi un 8. I 85% ta konsiderá su mes felis te hopi felis.

## 4 Bida segun siudadanonan, profeshonalnan, ámtenarnan i gobernantenan

Pa tende e storia tras di e sifranan, a hiba hopi kombersashon riba e islanan.

Ku siudadanonan, gobernantenan, ámtenarnan, komersiantenan, representantenan di organisashonnan sosial i profeshonalnan. Aparte di esei hopi habitante ta representá mas interes: nan ta aparte di habitante kisas tambe miembro di konseho insular òf empresario. Ta bai pa nan opinion. E personanan entrevistá ta kulpa 10-10-10 pa hopi problema. Pero mucha mas promé ku esei ya tabatin problema. Tradishonalmente hopi persona tin enseñansa abou. Pobreza tabata eksistí ántes tambe. Meskos ku problemanan ku edukashon, ousensia di tatanan, mal kondishon di kareteranan i di transporte entre e islanan. Ku e islanan a bira parti di Hulanda a hasi kosnan mas tenso pa motibu di e ekspektativanan haltu.

### 4.1 Konsekuensianan sosial di un posishon ekonómiko suak

Hopi siudadano ta haña nan situashon di bida pió riba kasi tur tereno desde 10-10-10.

Asistentenan sosial ta respaldá esaki. Pobreza i problemanan sosial despues di e fecha ei a bira mas grandi. Hendenan ta insigur tokante futuro, si un dia kos lo drecha pa nan isla. Siudadano, profeshonalnan i gobernantenan ta di opinion ku Hulanda ta laga e islanan sosial i ekonómikamente na kaya i no kier mira kon grandi e nesesidat ta.

Hopi bes no ta posibel biba di un salario so. No ta solamente siudadanonan ta mèldu esaki, profeshonalnan i gobernantenan tambe. Preisan den pakusnan a subi masha haltu.

Tambe awa, kloaka i prosesamentu di sushi a bira mas karu (tambe pa motibu di invershonnan, manera den suministro di awa na Sint Eustatius, kloaka na Boneiru i kimamentu di sushi riba tur e islanan). Algun habitante di e islanan tin tambe mas ku un trabou, òf banda di nan trabou un negoshi chikitu di nan mes. Personanan ku propio kas ta trata na hür apartamentu. Kasi no tin asunto di spar mas. Grandinan ta bai banko di alimento ku mas frekuensia. Riba tur isla habitantenan ta eksperensia ku kriminalidat ta oumentá, partikularmente ladronisia. Remarkabel frekvente nan ta menshoná ladronisia di artíkulonan di promé nesesidat, manera kuminda i paña.

Komo ku mayornan ta traha hopi ora, nan tin ménos tempu pa nan yunan. E kantidat di mamanan soltero ta pasa mas pobreza. Profeshonalnan den kuido i enseñansa ta preokupá. Hóbennan ta biba riba kaya i ta 'eduká' nan mes. Pa falta di plaka e muchanan tin tiki ko'i hunga, loke ta malu pa nan desaroyo. Mas i mas mucha ta bai skol sin desayuno.

E strès di e mayornan tin efekto riba e yunan. Nan ta hiba problemanan di kas huntu ku nan na skol. Tin hopi agreshon i inkietut na skol. Maestronan ta preokupá tokante e kantidat di alumnonan ku problema di aktitut i hopi bes ta bisa ku dunamentu di lès ta pisá.

## 4.2 Debenan

Segun asistentenan sosial tin poko famia sin debe. Mas i mas hendenan ta fia otro plaka. Regularmente esei ta kondusí na problemanan ora hendenan no paga bèk na tempu. Partikularmente grandinan, mamanan soltero, enfermonan króniko i personanan ku desabilitat ta dependiente hopi biaha di famia i amigunan, pasobra nan ònderstant ta muchu tiki pa biba di dje. Ta difísil pa enfermonan króniko i personanan ku desabilitat haña trabou. Apénas ta eksistí ayudo pa pago di debe riba e islanan.

## 4.3 Hende muhé i muchanan ta vulnerabel

Siudadanonan ta keha tokante gastunan di bibienda ku a subi pisá. No tin hopi bibiendanan sosial i ta hopi bes nan ta muchu karu tambe. Tin muchu tiki plaka pa mantenshon di kasnan sosial. No ta eksistí supsidio di hür pa habitantenan. Hopi bes tres generashon di un famia ta biba serka otro den kasnan muchu chikitu i ku poko plaka. Esei ta trese tenshonnan. Tin hopi siñal tokante violencia doméstiko, violencia seksual i tambe inestó. Siudadanonan no ta papia fásil tokante e asuntunan akí. Pero asistentenan sosial, maestronan i polis ta bisa kla i raspá: hende muhé i muchanan ta den un posishon vulnerabel.

## 4.4 Idioma

Hulandes pa mayoria habitante di e islanan ta un idioma un idioma stranhero. Ademas hopi hende tin problema ku lesa i skirbi. Na Boneiru esei ta un kuart di e poblashon. Tur dokumentonan ofishal di gobièrnu i tambe hustisia ta na hulandes. Den enseñansa partikularmente idioma ta un problema. Tin argumentunan na fabor i kontra di hañamentu di lès na hulandes. Bou di ekspertonan i habitantenan di e islanan e opinionnan ta dividí. Un problema di otro índole ku idioma ta surgi ora ku habitantenan di e islanan bai hospitalnan den region, unda ta papia franses òf spañó.

## 4.5 Nos i nan

Hopi habitante di e islanan ta haña ku Hulanda ta midi frekuentemente ku dos midí. Ounke bida riba e islanan ta muchu mas karu ku na Hulanda, nan konosé yudansanan sosial mas abou, no tin supsidio di hür i otro aña numa kompensashon pa yu (kinderbijslag). Nan mester adaptá nan mes si na Hulanda ora ta trata di e edat pa nan baha ku penshun, e contenido di seguro di kuido i matrimonio homoseksual. Dikon esun si i e otro nò, hopi habitante ta puntra nan mes. Tambe nan ta haña ku Hulanda ta hinka muchu plaka den naturalesa i medioambiente, miéntras ku e hendenan apénas por tene nan kabes riba awa.

#### 4.6 Kuminda karu, patronchi di kome insaludabel

Preisnan di kuminda ta hopi haltu. Produktonan fresku ta impagabel pa hopi hende. E patronchi di kome ta unilateral: hopi vèt i karbohidrata. Mas i mas hende ta bira muchu gordo i p'esei ta haña diabétis, malesanan kardiovaskular i kehonan di skarnir. Habitantenan di e islanan ta bishitá dòkter hopi. Profeshonalnan riba tereno di kuido tambe ta rabiá ku a saka dentista i fisioterapia for di den e pakete di seguro. Hendenan no por paga e ayudo ei nan mes i tampoko por sigurá nan mes apart. Esei por tin konsekuensia pa salú di hende.

#### 4.7 Diferensianan pa isla

E konsekuensianan sosial di pobresa ta visibel riba tur e islanan. Si e problemanan ta mas serio riba un isla ku riba e otro, ta difísil pa mira. Pero na Saba i Sint Eustatius, islanan chikitu i alehá, hende ta salí mas difísil for di pobresa ku na Boneiru.

Na Sint Eustatius ta eksperensia e problemátiko sosial, partikularmente esun di hubentut, mas pisá. Aya frekuentemente ta violá derechonan di mucha. Segun siudadanonan i asistentenan sosial mas i mas hóben ta haña nan mes den problema pa motibu di kriminalidat, droga i prostitushon.

Na Saba ta parse ku tin mas 'pobresa silencioso', loke no kier men ku tin ménos pobresa aya. Na Boneiru e sentimentu negativo tokante Hulanda ta mas fuerte ku riba e dos otro islanan.



## 5 Ku ménos pobresa e éksitonan ta lusi mas

Ku Boneiru, Saba i Sint Eustatius a bira parti di Hulanda a trese hopi kos bon pa e habitantenan. Skolnan, hospitalnan, polis, aeropuertonan, suministroo di awa, kloaka i internèt na e momentunan akí ta mihó ku promé ku 2010. Pero e problemanan riba tereno sosioekonómiko ta dañá hopi kos.

Si tin ménos pobresa, tin ménos problemanan sosial. E ora ei e éksitonan riba otro terenonan ta lusi mas. Esei ta bon pa konfiansa di siudadanonan, profeshonalnan i gobernantenan riba e islanan den un mihó futuro.