

Armoedegrens op basis van de budgetbenadering – revisie 2010



# Armoedegrens op basis van de budgetbenadering – revisie 2010

Arjan Soede

Sociaal en Cultureel Planbureau  
Den Haag, maart 2011

Het Sociaal en Cultureel Planbureau is ingesteld bij Koninklijk Besluit van 30 maart 1973.

Het Bureau heeft tot taak:

- a wetenschappelijke verkenningen te verrichten met het doel te komen tot een samenhangende beschrijving van de situatie van het sociaal en cultureel welzijn hier te lande en van de op dit gebied te verwachten ontwikkelingen;
- b bij te dragen tot een verantwoorde keuze van beleidsdoelen, benevens het aangeven van voor- en nadelen van de verschillende wegen om deze doeleinden te bereiken;
- c informatie te verwerven met betrekking tot de uitvoering van interdepartementaal beleid op het gebied van sociaal en cultureel welzijn, teneinde de evaluatie van deze uitvoering mogelijk te maken.

Het Bureau verricht zijn taak in het bijzonder waar problemen in het geding zijn die het beleid van meer dan één departement raken. De minister van Volksgezondheid, Welzijn en Sport is als coördinerend minister voor het sociaal en cultureel welzijn verantwoordelijk voor het door het Bureau te voeren beleid. Omtrent de hoofdzaken van dit beleid treedt de minister in overleg met de minister van Algemene Zaken, van Justitie, van Binnenlandse Zaken en Koninkrijksrelaties, van Onderwijs, Cultuur en Wetenschap, van Financiën, van Volkshuisvesting, Ruimtelijke Ordening en Milieubeheer, van Economische Zaken, van Landbouw, Natuur en Voedselkwaliteit, van Sociale Zaken en Werkgelegenheid.

© Sociaal en Cultureel Planbureau, Den Haag 2011

SCP-publicatie 2011-13

Zet- en binnenwerk: Textcetera, Den Haag

Figuren: Mantext, Moerkapelle

Omslagontwerp: Bureau Stijlzoorg, Utrecht

ISBN 978 90 377 0551 5

NUR 740

Voorzover het maken van reprografische verveelvoudigingen uit deze uitgave is toegestaan op grond van artikel 16h Auteurswet 1912 dient men de daarvoor wettelijk verschuldigde vergoedingen te voldoen aan de Stichting Reprorecht (Postbus 3060, 2130 KB Hoofddorp, [www.repro-recht.nl](http://www.repro-recht.nl)). Voor het overnemen van (een) gedeelte(n) uit deze uitgave in bloemlezingen, readers en andere compilatiewerken (art. 16 Auteurswet 1912) kan men zich wenden tot de Stichting PRO (Stichting Publicatie- en Reproductierechten Organisatie, Postbus 3060, 2130 KB Hoofddorp, [www.cedar.nl/pro](http://www.cedar.nl/pro)).

Sociaal en Cultureel Planbureau

Parnassusplein 5

2511 VX Den Haag

Telefoon (070) 340 70 00

Fax (070) 340 70 44

Website: [www.scp.nl](http://www.scp.nl)

E-mail: [info@scp.nl](mailto:info@scp.nl)

De auteurs van SCP-publicaties zijn per e-mail te benaderen via de website.

## Inhoud

1	De armoedegrens	7
2	De inkomensdefinitie	9
2.1	Huurtoeslag	9
2.2	Kinderopvangtoeslag en -kosten	10
3	Nieuwe niveaus voor de armoedegrens	12
3.1	De bepaling van de minimale brutohuur	13
3.2	Totale noodzakelijke kosten voor het basisbehoefte-niveau	15
3.3	Het pakket voor sociale participatie en ontspanning	16
3.4	De totaalbedragen voor de verschillende niveaus	20
3.5	Overige huishoudens	20
4	De indexatie	24
4.1	Indexeringsmethode	24
4.2	Databron	25
4.3	Termijn van middeling	27
5	Resultaten gereviseerde grens	29
6	Conclusie en samenvatting	31
	Literatuur	33
	Publicaties van het Sociaal en Cultureel Planbureau	34



## 1 De armoedegrens

In de studie *Naar een nieuwe armoedegrens?* (Soede 2006) werd het voorstel gedaan om armoede te meten aan de hand van een nieuwe methodiek. De belangrijkste aanbeveling in dit rapport was het niveau van de armoedegrens vast te stellen door middel van een specifiek budget dat voldoende zou moeten zijn om de noodzakelijke kosten van een huishouden te kunnen betalen. Een tweede aanbeveling was de indexatie te relateren aan de ontwikkeling van de gemiddelde bestedingen aan voedsel, kleding en wonen. Verder werd geadviseerd om de inkomensdefinitie op enkele punten aan te passen en de armoedecijfers te presenteren in het aantal personen in plaats van het aantal huishoudens dat moet leven van een inkomen onder de armoedegrens.

Op basis van deze aanbevelingen zijn door het Sociaal en Cultureel Planbureau (SCP) twee niveaus van de grens gedefinieerd. Het basisbehoefte-niveau gaat uit van het minimale bedrag dat nodig is voor de onvermijdbare, basale kosten. Dit zijn de kosten voor voeding, kleding, wonen, persoonlijke verzorging, vervoer en wat overige kleine noodzakelijke uitgaven. Eventuele kosten voor ontspanning en sociale participatie zijn niet meegenomen en daarom kan het basisbehoefte-niveau als een ondergrens worden gezien voor armoede. Het niet-veel-maar-toereikendniveau houdt wél rekening met de minimale kosten voor ontspanning en sociale participatie. Bij dit niveau wordt armoede breder opgevat: ook iemand die te weinig geld heeft om te kunnen participeren in de samenleving, is in deze benadering arm. De grenzen waren gebaseerd op budgetten van het Nationaal Instituut voor Budgetvoorlichting (Nibud) uit 2000 en zijn vanaf 2007 door het SCP gebruikt in zijn rapportages over armoede, zoals de Armoedemonitor, het Armoedebericht, de Emancipatiemonitor en de Sociale Staat van Nederland (Vrooman et al. 2007; Otten et al. 2008; Merens en Hermans 2009; Bijl et al. 2009).

Sinds 2000 heeft het Nibud de budgetten regelmatig aangepast en zijn systematiek verbeterd. Daarnaast zijn in 2009 de resultaten van een focusgroepenonderzoek beschikbaar gekomen (Hoff et al. 2009, 2010). In dit onderzoek hebben vier groepen van tien tot twaalf burgers hun visie gegeven op wat in Nederland minimaal noodzakelijk is om net niet arm te zijn. Uit dit onderzoek bleek dat de groepen in grote lijnen de budgetten van het Nibud ondersteunen. Op twee punten weken zij duidelijk af. Zo gaven zij aan dat sociale participatie voor iemand met een minimuminkomen zeer belangrijk is. Daarom zouden ook de kosten van visite ontvangen en zelf op visite gaan, maar ook het vieren van verjaardagen moeten worden meegenomen in de budgetten. Als tweede punt zou altijd een bedrag voor ontspanning beschikbaar moeten zijn. Elke groep gaf aan dat daar minimaal wat geld voor gereserveerd zou moeten worden. Uit het onderzoek bleek ook dat elke groep het belangrijk vond dat deze kostenposten in het budget zouden worden opgenomen; het bedrag verschilde echter per groep. Door zowel een grens op basisbehoefte-niveau als op het niet-veel-maar-toereikendniveau te hanteren, wordt recht gedaan aan de bandbreedte hiervan. Wel was het draagvlak voor de benadering volgens de niet-veel-maar-toereikendvariant onder de panelleden in het algemeen

groter, zodat deze van grotere betekenis kan worden geacht bij de beschrijving van armoede dan de basisbehoeftevariant.

Vanwege deze ontwikkelingen is de budgetgrens aangepast, waarbij gebruik is gemaakt van de resultaten van het focusgroepenonderzoek. Hiermee sluit het SCP aan de ontwikkeling in Europa om de armoedegrens te baseren op een budget dat aangeeft wat minimaal nodig is om net niet arm te zijn. Een dergelijk budget moet dan vooral gebaseerd zijn de resultaten van focusgroepengesprekken. In een recent rapport voor de Europese Commissie adviseren Bradshaw en Mayhew (2011) om de methode overal in de EU toe te passen.

Naast de aanpassing van het budget is verder gekeken in hoeverre wijzigingen nodig zijn bij de inkomensdefinitie, de methode van indexeren en het gebruik van de equivalentiefactoren. Al deze aspecten komen in de volgende hoofdstukken aan de orde. De gereviseerde grens is al gebruikt bij de beschrijving van de armoede in het *Armoedesignalement 2010* (SCP/CBS 2010).



## 2 De inkomensdefinitie

Een belangrijke aanbeveling in de publicatie *Naar een nieuwe armoedegrens?* was de huurtoeslag in het inkomensbegrip mee te nemen. Voor de beide niveaus van de budgetgerelateerde grens is dit dan ook gebeurd. Een tweede aanbeveling had betrekking op de kinderopvangtoeslag in combinatie met een aftrek van de kinderopvangkosten. De aanbeveling was zowel de toeslag als de kosten van kinderopvang in de inkomensdefinitie te verdisconteren. Aangezien deze gegevens niet aanwezig zijn in het Inkomenspanelonderzoek (IPO), het bestand dat gebruikt wordt om armoede te meten, werd deze laatste aanbeveling niet in de oude grens doorgevoerd. In dit hoofdstuk worden beide aanbevelingen opnieuw besproken en wordt bekeken in hoeverre aanpassing inmiddels nodig is.

### 2.1 Huurtoeslag

In het eerdere rapport wordt geadviseerd alle toeslagen in het inkomensbegrip op te nemen, inclusief de huurtoeslag. Met het meetellen van de huurtoeslag wordt aangesloten bij de internationale literatuur (Citro en Michael 1995; Atkinson en Bourguignon 2000) en de benadering van de Europese armoedegrens. De huurtoeslag verhoogt namelijk de bestedingsruimte en daarmee de welvaart van iemand die arm is. Hij kan daardoor in een betere woning wonen dan iemand die deze inkomensondersteuning niet heeft.

Een tweede reden is dat het armoedebeleid in Nederland steeds vaker wordt uitgevoerd via toeslagen. Gemiddeld ontvingen de huishoudens op minimumniveau 794 euro huurtoeslag in 1990 (prijzen 2009).<sup>1</sup> In 2000 is het bedrag gestegen naar 1482 euro per jaar, wat een reële stijging van 87% vertegenwoordigt. In 2009 is het bedrag verder gestegen naar 1711 euro, wat een verdere stijging van 15% betekent. Deze stijging is groter dan de algemene stijging van het inkomen van die groep, omdat de huurtoeslag in de loop der jaren steeds gericht bij deze huishoudens is terechtgekomen. Door huurtoeslag niet in het inkomensbegrip op te nemen, wordt het effect van dit armoedebestrijding-instrument in de tijd genegeerd. Aangezien de huurtoeslag regelmatig wordt aangepast, is het belangrijk deze inkomenscomponent te blijven meenemen in de armoedemeting.

Daarnaast geldt dat de hypotheekrenteaftrek (de 'koopsubsidie') ook in het inkomensbegrip is opgenomen. De hypotheekrente wordt namelijk van het inkomen afgetrokken. Het bijbehorende belastingvoordeel zorgt weer voor een verhoging van het inkomen. Als dezelfde redenering gevolgd zou worden, dan zou het hypotheekrentevoordeel van de eigenwoningbezitter dus ook niet in het inkomensbegrip meegenomen moeten

1 De huishoudens op het minimumniveau zijn hierbij gedefinieerd als de huishoudens met een inkomen tussen de 95% en 105% van het beleidsmatig minimum.

worden. Iemand met een hoge hypotheek heeft immers ook hoge kosten. Door de huurtoeslag mee te tellen, worden beide woonsubsidies gelijkwaardig behandeld.

Er zijn echter ook argumenten denkbaar om de huurtoeslag niet in het inkomensbegrip op te nemen. De groep met huurtoeslag heeft vaak ook een hogere huur en dus meer kosten. De huurtoeslag compenseert slechts een deel van deze kosten; per saldo hebben ontvangers van huurtoeslag daardoor minder te besteden voor de overige kosten. Door de huurtoeslag in het inkomen mee te nemen wordt deze groep minder snel als arm aangemerkt, terwijl zij op basis van hun vrij besteedbaar budget juist minder te besteden heeft. Hier kan echter tegenin worden gebracht dat men – wanneer om die reden de huurtoeslag niet in het inkomen wordt opgenomen – in dat geval kijkt naar een vrij besteedbaar budget voor voeding, kleding, enzovoort, exclusief wonen. Het is zeer de vraag of dit juist is: de woonsituatie die men zich kan veroorloven is bij het meten van armoede van belang. Een ander probleem met deze benadering is dat het verschil dan genegeerd wordt tussen de groep die wel huurtoeslag ontvangt en de groep die deze toeslag niet ontvangt vanwege een andere huishoudensamenstelling of wellicht een te hoge huur. Daarnaast zijn de bedragen afhankelijk van de huishoudensamenstelling en de leeftijd, waardoor sommige huishoudens meer krijgen bij dezelfde huur dan andere. Het negeren van deze verschillen geeft een onzuiver beeld. Alles afwegend blijft het daarom wenselijk de huurtoeslag in het inkomen mee te nemen.

## 2.2 Kinderopvangtoeslag en -kosten

Een andere aanbeveling was dat de kinderopvangtoeslag en -kosten in de armoede-definitie zouden worden meegenomen. Dit is tot op heden nog niet gedaan. Een praktische reden is dat deze gegevens niet aanwezig zijn in het meest gebruikte inkomensbestand om armoedecijfers mee te berekenen. Verder zou deze benadering niet in lijn zijn met de definitie conform de Nationale Rekeningen. Bij de Nationale Rekeningen worden de kosten van de kinderopvang beschouwd als consumptie, waardoor ze niet van het inkomen hoeven worden afgetrokken. Wel zou volgens deze methode de kinderopvangtoeslag in het inkomen meegeteld moeten worden, omdat hiermee de bestedingsmogelijkheden verruimd worden. Dit zou ertoe leiden dat iemand die zijn kinderen op de kinderopvang heeft en toeslag ontvangt, zijn 'inkomen' daarmee aanmerkelijk zou verhogen. Vooral een bijstandsmoeder die gaat werken en haar kinderen op de kinderopvang plaatst, zou haar inkomen aanmerkelijk hoger zien worden vanwege de kinderopvangtoeslag. Deze situatie is dus niet optimaal, omdat werkende huishoudens met hoge kosten en een onvolledige vergoeding minder te besteden hebben dan huishoudens die geen kosten van kinderopvang hebben. Vooral een vergelijking tussen werkenden en niet-werkenden gaat dan mank.

De beste methode is de kosten van de kinderopvang aan te merken als verwervingskosten, waardoor deze in mindering moeten worden gebracht op het inkomen. Deze kosten zijn immers niet vrijwillig, maar moeten worden gemaakt om inkomen te verwerven. Daarnaast moet dan de toeslag bij het inkomen geteld worden. Dit is ook in

overeenstemming met de aanbeveling die de National Academy of Sciences heeft gedaan in hun voorstel voor de herziening van de Amerikaanse armoedegrens (Citro en Michael 1995). Voor Nederland geldt dat sinds 2005 de kosten van de kinderopvang volledig door de ouders betaald moeten worden, waarbij zij een vergoeding van de belastingdienst en/of de werkgever ontvangen. Met het verdisconteren van deze kosten zou ook een beter inzicht ontstaan in de werkende armen. Hoewel deze gegevens bij de belastingdienst bekend zijn, zijn ze tot nu toe niet door het Centraal Bureau voor de Statistiek (CBS) in het IPO verwerkt. Hierdoor is het nog niet mogelijk om deze aanbeveling door te voeren.

### 3 Nieuwe niveaus voor de armoedegrens

De oude niveaus van de budgetgrens waren gebaseerd op budgetten uit 2000. Sindsdien zijn de budgetten door het Nibud regelmatig aangepast aan de veranderingen in de maatschappij. In het afgelopen decennium zijn bijvoorbeeld een computer en een internetaansluiting vrijwel onmisbaar geworden. Ook heeft het Nibud in de afgelopen jaren regelmatig zijn systematiek verbeterd om de budgetten te berekenen. Hoewel de grenzen jaarlijks geïndexeerd worden, is het belangrijk dat de grenzen gebaseerd zijn op een redelijk actueel budget.

Daarnaast zijn de resultaten van een focusgroepenonderzoek beschikbaar gekomen (Hoff et al. 2009, 2010). In dit project, dat het SCP en het Nibud onlangs gezamenlijk uitvoerden, is de gegeneraliseerde budgetbenadering gevalideerd. Vier burgerpanels discussieerden uitgebreid over de uitgavenposten die nodig zijn om in Nederland 'net niet arm' te zijn. Op grond daarvan stelden de deelnemers gedetailleerde budgetten op – ofwel 'consensuele budgetstandaarden' – voor verschillende typen huishoudens. De deelnemers bleken de basisfilosofie van de budgetgerelateerde armoedegrens te onderschrijven. Zij vonden dat huishoudens genoeg geld moesten hebben om in hun eigen behoeften te voorzien, en hun relatieve achterstand ten opzichte van 'doorsnee-gezinnen of veelverdieners doet daarbij niet ter zake. Het betrof basale behoeften: uitgaven aan posten die de deelnemers als onvermijdelijk of zeer wenselijk zagen. Een deel van de participanten beperkte dit tot de eerste levensbehoeften van een zelfstandig huishouden, maar een groter deel vond dat er ook ruimte moest zijn voor iets extra's, met name wanneer er kinderen zijn en voor sociale participatie. Dit leidt tot de conclusie dat de twee varianten van de budgetbenadering goed aansluiten bij de bandbreedte in de perceptie van armoede bij burgers. Wel was het draagvlak voor de benadering volgens de niet-veel-maar-toereikendvariant bij de panelleden over het algemeen groter, zodat deze van meer belang kan worden geacht bij de beschrijving van armoede dan de basisbehoeftenvariant.

Uit het focusgroepenonderzoek blijkt dus dat de groepen vooral andere accenten leggen bij de kosten voor ontspanning en sociale participatie. Vanwege deze uitkomsten is ervoor gekozen om bij deze revisie van de armoedegrens de niveaus van de grens te herijken. De herijking van de niveaus gebeurt door het minimale budget voor een alleenstaande opnieuw vast te stellen. Dit zal gebeuren aan de hand van de minimumbedragen van het Nibud van het jaar 2008. Via equivalentiefactoren wordt dit dan in een tweede stap omgezet naar budgetten voor de andere huishoudentypen. Bij het bepalen van het minimale budget voor een alleenstaande maken we gebruik van de budgetbedragen van het Nibud zoals die gerapporteerd zijn in het *Budgethandboek 2008* (Nibud 2008). Op twee onderdelen is dit echter niet rechtstreeks mogelijk. Allereerst gaan de minimumbudgetten van het Nibud uit van de minimumhuur in de

huurtoeslagsystematiek.<sup>2</sup> Dit huurbedrag is een nettobedrag waarin de huurtoeslag verrekend is. Daardoor is vanuit de Nibud-budgetten niet af te leiden wat een minimale brutohuur (vóór verrekening met huurtoeslag) zou zijn. Er is daarom in samenspraak met het Nibud voor gekozen om de minimale brutohuur te bepalen aan de hand van gegevens van het *WoonOnderzoek Nederland 2009* (WoOn'09) van het ministerie van Wonen, Wijken en Integratie en het CBS. In deze enquête zijn de woongegevens opgenomen van een groot aantal huurders; dit biedt een goede basis om de minimale brutohuur te bepalen.

Verder geven de minimale budgetten van het Nibud geen inzicht in de kosten van sociale participatie en ontspanning. Wel heeft het Nibud enige restpakketten samengesteld waarin enkele van deze kosten zijn opgenomen. In het focusgroepenonderzoek van Hoff et al. (2009) bleek echter dat verschillende onderdelen van de restpakketten niet als noodzakelijk gezien worden (bv. huisdier, krant en tijdschrift). Kosten van verjaardagen, cadeaus en bezoek werden juist wel als noodzakelijk beschouwd, terwijl die niet in de restpakketten zijn opgenomen. Daarom is in overleg met het Nibud een restpakket gemaakt waarin invulling wordt gegeven aan de minimale kosten voor sociale participatie en ontspanning. Het Nibud zal dit restpakket gebruiken in zijn toekomstige budgethandboeken.

### 3.1 De bepaling van de minimale brutohuur

Om te bepalen wat als minimale brutohuur zou kunnen dienen, is een regressie uitgevoerd aan de hand van het *WoonOnderzoek Nederland 2009*. Op basis van de 26.884 huurders in het woononderzoek is de relatie geschat tussen de kale brutohuur per ultimo 2008 (exclusief gas, water, licht, maar inclusief eventuele servicekosten) en de kenmerken van de woning. In de regressie is uitgegaan van een referentiewoning. Deze bestaat uit een normaal onderhouden driekamerflat zonder tuin en zonder bad. De regressie geeft aan dat deze flat in 2008 naar schatting 380 euro aan kale huur zou moeten kosten. Op basis van tabel 3.1 is ook uit te rekenen wat naar schatting de huurprijs van een ander type woning is. Als de woning in plaats van drie kamers slechts één kamer zou hebben, zou de prijs naar schatting 30% lager zijn.

2 Het Nibud geeft in de voorbeeldbegrotingen wel een minimale brutohuur. Deze is gebaseerd op de gemiddelde huurprijs van degenen met een inkomen in de laagste inkomensklasse. Vanwege allerlei veranderingen in het gebruikte enquêtebestand (het budgetonderzoek van het CBS) en enkele herdefiniëringen van de laagste inkomensklasse heeft deze prijs in de afgelopen jaren sterk gefluctueerd. Zo werd in 2008 dit bedrag nog op 313 euro geschat, maar voor 2009 werd het verhoogd naar 375 euro. Ter vergelijking: in 2000 stond het bedrag nog op 216 euro. Dit is dus een stijging van 74% in negen jaar, wat aanmerkelijk meer is dan de gemiddelde stijging van de huren in die periode. Daardoor is onduidelijk welke betekenis aan dit bedrag gegeven moet worden.

Tabel 3.1

Regressieanalyse brutohuur, 2008<sup>a</sup>

	coëfficiënt	p-waarde	effect op brutohuur
constante (brutohuur referentiewoning <sup>b</sup> )	5,94	0,006	380 euro per maand
woning met 1 kamer	-0,354	0,022	-30%
woning met 2 kamers	-0,116	0,009	-11%
woning met 4 kamers	0,065	0,007	7%
woning met 5 kamers	0,159	0,010	17%
woning met 6 kamers	0,118	0,018	12%
oppervlakte woonkamer kleiner dan 20 m <sup>2</sup>	-0,093	0,009	-9%
oppervlakte woonkamer groter dan 30 m <sup>2</sup>	0,078	0,007	8%
oppervlakte woonkamer per m <sup>2</sup> groter dan 28 m <sup>2</sup>	0,001	0,000	0,11%
oppervlakte overige vertrekken per m <sup>2</sup> groter dan 50 m <sup>2</sup>	0,001	0,000	0,08%
eengezinswoning	-0,068	0,007	-6%
kooknis i.p.v. keuken	-0,049	0,029	-5%
tuin bij flat	-0,093	0,010	-9%
geen cv maar gaskachel	-0,164	0,007	-15%
bad aanwezig	0,170	0,008	18%
slecht onderhouden woning	-0,077	0,007	-7%

a Er is gebruikgemaakt van median regression op de logaritme van de brutohuurprijs.

b In deze regressie is de referentiewoning een driekamerflat met een oppervlakte van 27 m<sup>2</sup> voor een woonkamer en 43 m<sup>2</sup> voor de overige vertrekken. De flat ligt niet op de begane grond. De woning bevat verder alleen een douche, heeft dubbelglas en wordt verwarmd via cv.

Bron: ministerie van vrom/CBS (WoON'09) SCP-bewerking

Uit het focusgroepenonderzoek blijkt dat de groepen het erover eens zijn dat een alleenstaande moet kunnen beschikken over een zelfstandige woonruimte (Hoff et al. 2009: 65). Deze woonruimte mag volgens alle groepen een flat zijn met twee kamers: een woonkamer en een slaapkamer. Een logeerkamer wordt niet nodig geacht. Verder vindt men een bad niet nodig, een douche is voldoende. Ook een tuin wordt niet als noodzakelijk gezien. Wel werd aangegeven dat de woning goed onderhouden zou moeten zijn, alhoewel door drie van de vier groepen gesteld werd dat de woning voor een jongere niet volledig geïsoleerd zou hoeven zijn. De focusgroep die specifiek een oudere als casus behandelde, vond dit voor de oudere wel noodzakelijk.

Gezien de beschrijving van de focusgroepen, hebben het SCP en het Nibud besloten om voor een alleenstaande een tweekamerwoning op een etage als minimaal te beschouwen. De oppervlakte van de woonkamer ligt tussen de 20 en de 30 m<sup>2</sup>. De overige vertrekken beslaan niet meer dan 50 m<sup>2</sup>. Er is een keuken, centrale verwarming en een douche aanwezig, maar geen bad of een tuin. Wel moet de woning goed onderhouden zijn. Deze woning verschilt alleen wat betreft het aantal kamers van de referentiewoning uit de regressie. Daarom zou een dergelijke woning in 2008 naar

schatting 380 euro – 11% = 339 euro moeten kosten. Uit een analyse van het WoON 2009 bestand blijkt dat ongeveer 40% van de huurwoningen in Nederland een brutohuur onder dit bedrag heeft. In alle provincies zijn dergelijke huurwoningen aanwezig, al is er wel enige spreiding: in Utrecht gaat het om 37%, in Groningen om 52%.

### 3.2 Totale noodzakelijke kosten voor het basisbehoftenniveau

Naast het budget voor huisvesting zijn er nog diverse andere posten die behoren tot de basisbehoeften. Deze posten zoals voeding, kleding, energie, telefoon, verzekeringen en inventaris horen ook bij het budget. De minimale bedragen voor deze posten zijn overgenomen uit de minimum-voorbeeldbegroting van het Nibud (2008). Daarmee is dit budget volledig in lijn met de minimale, onvermijdbare kosten zoals het Nibud die presenteert in zijn budgethandboek. Daarnaast zijn deze kostenposten in lijn met de conclusies van het focusgroepenonderzoek voor deze basisposten. Tabel 3.2 geeft hiervan een overzicht.

Tabel 3.2

Noodzakelijke kosten op het basisbehoftenniveau van een alleenstaande, 2008  
(in euro's per maand)

huur	339
gas en andere brandstoffen	48
elektriciteit	25
water	8
inventaris, onderhoud huis, tuin	90
telefoon, kabel en internet	46
verzekeringen	36
niet-vergoede ziektekosten <sup>a</sup>	18
voeding	163
kleding	48
was- en schoonmaakartikelen	8
persoonlijke verzorging	19
vervoer	12
diversen	18
<b>totaal</b>	<b>878</b>

a In de analyses wordt de betaalde ziektekostenpremie van het inkomen afgetrokken. Deze kosten hoeven daarom ook niet meer vanuit het besteedbaar inkomen betaald te worden; daarom is hiervoor geen afzonderlijke post in het budget opgenomen.

Bron: SCP, Nibud (2008)

In tabel 3.2 zijn alle onvermijdbare en noodzakelijke kosten opgenomen. De kosten van de woning wegen het zwaarst: huur, elektriciteit, gas, water en heffingen. Deze lasten zijn voor iedereen onvermijdelijk. Het energiebedrag is berekend door 90% te nemen

van het gemiddelde bedrag dat alleenstaanden uitgaven aan energie. Het budget voor telefoon, kabel en internet is gebaseerd op de goedkoopste manier om te bellen inclusief een internetabonnement. Dit is tegenwoordig een mobiele telefoon (prepaid) en een breedbandaansluiting via de kabel. Verder moet ook het huis onderhouden worden en het meubilair vervangen. De verzekeringen betreffen een aanvullende ziektekostenverzekering en de minst uitgebreide tandartsverzekering. De kosten van de basisverzekering worden, net als de inkomstenbelasting, van het inkomen afgetrokken en hoeven daarom niet meer apart in het budget opgenomen te worden. Daarnaast gaat het Nibud uit van een aansprakelijkheidsverzekering, een inboedelverzekering en een uitvaartverzekering voor volwassenen in huishoudens onder de 65 jaar. De niet-vergoede ziektekosten bestaan uit de bedragen voor de huisapotheek: pleisters, aspirines en dergelijke. Het bedrag voor de voeding is gebaseerd op het standaard voedingspakket van het Voedingscentrum. Bij kleding is uitgegaan van een standaard kledingpakket. De minimale kosten voor het vervoer zijn gebaseerd op de kosten van een fiets en een strippenkaart per maand. In het budget is aangenomen dat de alleenstaande gebruikmaakt van kwijtschelding van de heffingen. Idealiter zouden de kosten van de heffingen in het budget zijn opgenomen en wordt de kwijtschelding vanuit de gemeente als een inkomensbron beschouwd. Het grootste deel van de mensen die er recht op hebben, maakt gebruik van de regeling. Wel is er een grote groep rechthebbenden die niet van de regeling gebruikmaakt (45%) (Wildeboer Schut en Hoff 2007). Aangezien het grootste deel wel gebruikmaakt van de regeling, is bij de ijking van de armoedegrens aangenomen dat de heffingen niet ten laste van het budget gaan. Daarom is deze post niet opgenomen.

Per saldo is het totale budget dat in 2008 bij het nieuwe basisbehoefte-niveau hoort: 878 euro.

### 3.3 Het pakket voor sociale participatie en ontspanning

In het focusgroepenonderzoek hebben vier groepen een budget samengesteld, waarin elke groep aangaf wat volgens die groep als minimaal noodzakelijk in Nederland beschouwd moet worden (Hoff et al. 2009). De groepen A, B en C waren een dwarsdoorsnede uit de gehele Nederlandse bevolking. Groep D bestond uit mensen met een lager inkomen. Een belangrijk resultaat van het focusgroepenproject is dat alle focusgroepen een bepaald bedrag reserveerden voor sociale participatie en ontspanning. Deze posten hebben de focusgroepen beschreven onder de rubrieken ‘vakantie en uitgaan’ en ‘ontspanning’ (Hoff et al. 2009). Tabel 3.3 geeft een overzicht van de verschillende posten waaruit deze zijn opgebouwd. Ter vergelijking is het additionele pakket van de oude niet-veel-maar-toereikendgrens ook opgenomen. Dit pakket komt inhoudelijk overeen met een van de restpakketten zoals het Nibud in de afgelopen jaren in zijn Minima-Effectrapportages heeft gebruikt.



Tabel 3.3

Minimale kosten van sociale participatie en ontspanning volgens focusgroepen en Nibud voor een alleenstaande, naar budgetpost (bedragen per maand)

budgetpost	oude additionele pakket 'niet-veel-maar-toereikend'/ respakket Nibud	focusgroepen				gemiddeld
		A	B	C	D	
vakantie	41	4	17	8	25	14
uitgaan	0	18	24	5	26	18
op bezoek gaan	0	10	5	4	13	8
bezoek ontvangen	0	19	25	15	51	28
vervoer	0 <sup>a</sup>	26	46	11	10	23
hobby en sporten	12	12	12	0	12	9
sportkleding	4	9	3	4	4	5
bibliotheek	3	2	0	0	2	1
krant	20	0	0	0	0	0
tijdschrift	8	0	0	0	0	0
huisdier	30	0	0	0	0	0
<b>totaal</b>	<b>117</b>	<b>100</b>	<b>132</b>	<b>47</b>	<b>143</b>	<b>106</b>

a De kosten van vervoer zijn al in het basispakket verwerkt en zijn daarom hier op nul gesteld.

Bron: Hoff et al. (2009; tabel 4.12 en 4.13); Nibud (2009)

Uit tabel 3.3 blijkt dat het respakket van het Nibud en daarmee het oude additionele pakket voor de niet-veel-maar-toereikendvariant met name bestaat uit vakantie, hobby en sporten, krant, tijdschrift en huisdieren. Daarbij beslaan de laatste drie posten de helft van het budget.

In lijn met het Nibud vinden de meeste focusgroepen dat een alleenstaande op vakantie moet kunnen gaan. Dit varieert van een week op een camping in Nederland (groep C) tot een zeer goedkope all-inclusive reis naar de zon buiten het hoogseizoen (groep D). Groep B vindt dat de alleenstaande een week op vakantie mag in een goedkoop huisje in het laagseizoen. Alleen groep A vindt voor een jongere alleenstaande vakantie niet noodzakelijk; hij mag twee dagen per jaar met een koelbox naar het strand.

Wat betreft uitgaan zijn er ook verschillen in beleving tussen de focusgroepen. Bioscoopbezoek is door meerdere groepen genoemd als uitje. Ongeveer twee tot drie keer per jaar mag de alleenstaande dan naar de bioscoop. Daarnaast zou maandelijks een horecabezoek (bijvoorbeeld een café) ook mogelijk moeten zijn. Een alleenstaande mag volgens de groepen A, B en C elke maand bij iemand op bezoek, waarbij een attentie van ongeveer € 2,50 mag worden meegenomen. Van groep D mag dit zelfs wekelijks. Bij specifieke gebeurtenissen mag een duurder cadeau worden meegenomen.

De groepen verschilden over het aantal keren dat dat noodzakelijk is (tussen de 4 en 8 keer). De prijs is in ieder geval bescheiden: ongeveer 5 euro tot 7 euro per keer.

Bezoek kunnen ontvangen wordt ook door alle groepen als noodzakelijk gezien. De frequentie verschilt echter. Zo vindt groep D dat men elke week iemand te eten zou moeten kunnen ontvangen. Mensen alleen op de koffie ontvangen is naar hun idee dan niet nodig. Bij de andere groepen is men strikter. Groep A vindt dat men eenmaal per twee maanden zowel iemand op de koffie als iemand te eten moet kunnen vragen. Bij groep B geldt een frequentie van elke maand. Groep C zit hier tussenin: elke twee weken iemand op de koffie en eenmaal per twee maanden iemand te eten.

Wat vervoer betreft vonden alle groepen dat in ieder geval een fiets nodig is, maar een auto niet. Er moet dus gebruik worden gemaakt van het openbaar vervoer voor de langere afstanden. De meeste groepen vinden daarnaast dat een aantal reizen per jaar per trein mogelijk moet zijn. Daarnaast vinden de meest groepen een strippenkaart noodzakelijk. Een uitzondering is groep B. Deze groep vindt een brommer onmisbaar. Hierdoor is het maandbedrag voor vervoer voor deze groep relatief hoog: 46 euro.

De meeste groepen vinden dat iedereen minimaal lid moet kunnen worden van een sportclub. Alleen groep C vindt dat de alleenstaande wel moet gaan sporten, maar dit zelfstandig moet doen. Wel wordt er door alle groepen geld gereserveerd voor sportkleding. Over de bibliotheek zijn de focusgroepen verdeeld. Twee groepen vinden het lidmaatschap wel noodzakelijk, twee niet.

Alle groepen vinden zaken als een krant, tijdschrift of huisdier niet noodzakelijk. Dit is opvallend, omdat het Nibud deze posten wel in zijn restpakket heeft opgenomen. Sterker nog: de helft van het bedrag van het restpakket wordt gevormd door deze drie posten. De focusgroepen leggen duidelijk een ander accent. Zij vinden de sociale participatie aanmerkelijk belangrijker dan de oriëntatie op de wereld/maatschappij via de krant of een tijdschrift. In het kader van het actualiseren van de armoedegrens en het vaststellen van een minimaal budget heeft het SCP daarom in overleg met het Nibud bekeken wat een adequaat minimaal pakket zou zijn voor sociale participatie en ontspanning dat in lijn is met de resultaten uit de focusgroepen. Tabel 3.4 geeft dit weer.

Tabel 3.4

Minimaal additioneel pakket 'sociale participatie en ontspanning' voor een alleenstaande (maandbedrag in euro's)

budgetpost	omschrijving	maandbedrag
vakantie	een midweek in een goedkoop huisje in Nederland (laagseizoen, eenmaal per jaar) inclusief reis	22
uitgaan	één keer per maand naar een horecagelegenheid/café/bioscoop (€ 15)	15
op bezoek gaan	één keer per maand, met een attentie van 5 euro	5
bezoek ontvangen	verjaardag kunnen vieren (€ 90 p.j.), één keer per maand iemand te eten vragen (€ 10)	18
vervoer	retourtje (€ 12) met de trein per twee maanden <sup>a</sup>	6
hobby en sporten	één sportclub inclusief sportkleding	15
bibliotheek	jaarabonnement	2
krant/tijdschrift/huisdier	geen, kan gefinancierd worden uit de post 'hobby of sporten'	0
totaal		83

a In het basispakket zijn de kosten van een strippenkaart en een fiets al opgenomen.

Bron: SCP/Nibud

Het nieuwe pakket sluit aan bij de resultaten van de focusgroepen, doordat het prioriteit legt bij het onderhouden van sociale contacten. Daarnaast is er een klein budget voor ontspanning. Uit de resultaten van het focusgroepenonderzoek bleek dat de meeste groepen vinden dat een alleenstaande minimaal eenmaal per jaar goedkoop op vakantie moet kunnen gaan. Daarom is in het gekozen pakket voor het niet-veel-maar-toereikend-niveau uitgegaan van eenmaal per jaar een week op vakantie naar een goedkoop huisje in Nederland in het laagseizoen. Over uitgaan verschillen de focusgroepen van mening over de inhoud, maar bij alle groepen wordt wel een budget genoemd, meestal voor een bezoek aan de bioscoop of een horecagelegenheid. In het nieuwe pakket wordt daarom uitgegaan van een maandelijks bezoek aan een horecagelegenheid of bioscoop.

In lijn met de resultaten van de focusgroepen is er in het pakket van uitgaan dat men één keer per maand bij iemand anders op bezoek gaat, waarbij een cadeau ter waarde van 5 euro meegenomen kan worden. Bezoek ontvangen hoeft financieel ook geen probleem te zijn. De verjaardag kan jaarlijks worden gevierd en men kan ook maandelijks iemand op de koffie en te eten vragen. Op deze manier kan de sociale participatie worden gewaarborgd.

Reiskosten zijn ook onvermijdelijk. Een deel van deze kosten is al verwerkt in het basisbehoeftebudget voor de noodzakelijke reizen. Aangezien het onderhouden van sociale contacten vaak ook gepaard gaat met reiskosten, is in dit pakket een extra bedrag voor reiskosten ingeboekt. Het extra bedrag in het pakket is toereikend om eenmaal per twee maanden een langere reis te maken voor bezoek of uitgaan.

Verder zijn in het budget het lidmaatschap van een sportclub en een bibliotheek-abonnement opgenomen. Over de sportclub waren vrijwel alle focusgroepen het eens dat iedereen dit zich zou moeten kunnen veroorloven. Het bibliotheekabonnement stond meer ter discussie. De vier groepen waren hierover verdeeld. Aangezien in het budget geen geld opgenomen is voor boeken, kranten of een tijdschrift, is besloten om in het budget voor het niet-veel-maar-toereikendniveau het bibliotheekabonnement wel in het budget op te nemen. Hierdoor heeft de alleenstaande toegang tot boeken en tijdschriften en is daardoor niet alleen afhankelijk van televisie, radio, internet en gratis kranten. In het pakket is geen plaats voor een huisdier. Alle focusgroepen waren het hierover eens.

Als gecorrigeerd wordt voor de kosten van vervoer die al in het basisbehoeftenpakket zaten (12 euro) dan is het bedrag vergelijkbaar met het gemiddelde bedrag van de vier focusgroepen. Wel is het bedrag iets lager dan dat van het huidige Nibud-restpakket. Daarnaast ligt het accent van het pakket duidelijker op sociale participatie.

### 3.4 De totaalbedragen voor de verschillende niveaus

Tabel 3.5 laat de grensbedragen van de oude en de nieuwe niveaus zien van de budgetgerelateerde armoedegrens voor 2008.

Tabel 3.5

Maandbedragen (in euro's) budgetgerelateerde armoedegrens van een alleenstaande, 2008

	oud	nieuw	% verandering
basisbehoeften	823	878	+ 7
niet-veel-maar-toereikend	934	961	+ 3

Bron: SCP

Per saldo zijn beide niveaus iets verhoogd. Dit is vooral het gevolg van een hogere inschatting van de huur ten opzichte van de oude versie. Vooral bij het basisbehoeftenniveau zorgt dit voor een duidelijke stijging. Bij het niet-veel-maar-toereikendniveau is deze stijging minder groot, omdat het pakket voor sociale participatie iets kleiner is geworden.

### 3.5 Overige huishoudens

Nu het niveau van de alleenstaande bepaald is, moeten de niveaus voor de overige huishoudentypen nog worden bepaald. In *Naar een nieuwe armoedegrens?* (Soede 2006) werd aangegeven dat dit het best met de equivalentiefactoren van het CBS kan gebeuren. Deze factoren geven aan hoeveel inkomen een bepaald type huishouden (bv. een gezin met twee kinderen) meer nodig heeft dan het referentiehuishouden (de alleenstaande).

Met behulp van deze equivalentiefactoren wordt de armoedegrens voor een alleenstaande omgezet naar grenzen voor andere huishoudentypen.

Er zijn diverse equivalentiefactoren. De eerder gebruikte equivalentiefactoren voor de armoedegrens zijn door het CBS bepaald en deze zijn gebaseerd op een meting van de daadwerkelijke uitgaven van de verschillende typen huishoudens. Bij een paar zonder kinderen is gebleken dat dit 45% extra kosten betekent in vergelijking met een alleenstaande, doordat er een tweede volwassene aanwezig is in het huishouden. Daarnaast is het mogelijk om op basis van de budgetten van het Nibud te berekenen hoeveel extra een bepaald type huishouden nodig heeft ten opzichte van een alleenstaande. Om een dergelijke 'impliciete' equivalentiefactor te berekenen, is gekeken naar de verhouding tussen de budgetten. Zo heeft volgens het Nibud een paar zonder kinderen 46% meer inkomen nodig dan een alleenstaande om de noodzakelijke kosten te kunnen betalen. Een derde alternatief is de bedragen met het sociaal minimum te vergelijken. Hierbij is de verhouding tussen bijstand- resp. AOW-bedragen inclusief toeslagen van de verschillende typen huishoudens (alleenstaande, een paar zonder kinderen, eenoudergezin met twee kinderen, paar met drie kinderen, een AOW'er) berekend. Uit deze analyse blijkt dat een paar in de bijstand 50% meer inkomen ontvangt dan een alleenstaande. Tot slot is het ook mogelijk om voor elke focusgroep de verhouding tussen de budgetten te berekenen. Deze equivalentiefactoren geven ook weer hoe volgens de focusgroepen de kosten van de verschillende huishoudentypen zich verhouden. In *Genoeg om van te leven* (Hoff et al. 2009) is de vergelijking gemaakt waarbij ook de resultaten van de focusgroepen zijn meegenomen. Tabel 3.6 geeft hierin inzicht.

Tabel 3.6  
Vergelijking equivalentiefactoren

	alleen- staande	oudere alleenstaande	paar zonder kinderen	eenoudergezin met 2 kinderen	paar met 3 kinderen
CBS	1,00	1,00	1,45	1,60	2,05
Nibud	1,00	0,96	1,41	1,61	2,16
sociaal minimum (wwb/AOW)	1,00	1,12	1,50	1,59	1,89
focusgroepen	1,00	0,92	1,51	1,56 - 1,60	1,75 - 2,30

Bron: Vrooman en Soede (2010)

Uit tabel 3.6 blijkt dat de diverse equivalentiefactoren bij sommige huishoudentypen goed met elkaar overeenkomen, maar bij andere typen duidelijk van elkaar afwijken. Bij de oudere alleenstaande laten de equivalentiefactoren verschillende richtingen zien. De CBS-factor veronderstelt dat de kosten van een oudere gelijk zijn aan die van

een jongere,<sup>3</sup> terwijl het Nibud stelt dat het budget voor een oudere 2% lager mag zijn. Dit laatste komt omdat de kosten van voeding voor een oudere alleenstaande iets lager zijn. Volgens de berekeningen van het Voedingscentrum, waarop het Nibud het minimumbedrag voor voeding baseert, heeft een oudere namelijk minder calorieën nodig dan een jongere. Opvallend is dat het sociaal minimum voor de oudere juist hoger is. Door de ouderenkorting is de netto AOW van een oudere hoger dan de nettobijstand. De focusgroep die het budget voor de oudere samenstelde, gaf aan dat een oudere minder kosten heeft aan ontspanning, vakantie en uitgaan. Daarnaast zou hij geen computer nodig hebben. Per saldo is zijn budget daardoor lager.

Bij het gezin met drie kinderen is de situatie juist omgekeerd. De equivalentiefactor op basis van het sociaal minimum is lager dan de factor op basis van het CBS. Bij het sociaal minimum komt dit omdat de kinderbijslag niet kostendekkend is. De equivalentiefactor valt daardoor relatief laag uit. In de focusgroepen was duidelijk dat men vond dat de kinderen niet te ver mochten achterblijven bij hun leeftijdsgenootjes, zowel wat betreft materiële zaken (kleding, speelgoed) als immateriële zaken (het vieren van een verjaardag, cadeautjes kunnen geven). Per saldo zijn daarom de kosten van kinderen in de focusgroepen hoog, wat leidt tot hoge equivalentiefactoren.

Bij het paar zonder kinderen liggen de factoren wat uit elkaar, maar de verschillen zijn relatief minder groot dan bij de oudere en het gezin met drie kinderen. Hier komt de hoogste equivalentiefactor uit de focusgroep die dit huishoudentype specifiek behandelde. Een oorzaak is dat de deelnemers vonden dat de vrouw van een paar meer aan kleding en persoonlijke verzorging mag besteden dan een alleenstaande man. Hierdoor is de equivalentiefactor relatief hoog. Het Nibud schat de equivalentiefactor weer wat lager in in vergelijking met de overige equivalentiefactoren. Dit komt omdat er vrij grote schaalvoordelen worden toegekend bij de kosten van voeding. Bij het eenoudergezin met twee kinderen geldt dat de equivalentieschalen juist zeer dicht bij elkaar liggen.

Per saldo hebben de CBS-equivalentiefactoren een duidelijk empirische basis en komen redelijk overeen met de Nibud-budgetten. Een belangrijk voordeel is dat de CBS-equivalentiefactoren voor alle verschillende typen huishoudens aanwezig zijn. Dit is niet het geval bij de Nibud-equivalentiefactoren. Ten opzichte van het sociaal minimum en de focusgroepen houden de CBS-equivalentiefactoren het midden. De focusgroepen schatten de kosten van kinderen relatief hoog in, terwijl deze kosten in het sociaal minimum verhoudingsgewijs laag worden beoordeeld. Ook bij de oudere houdt de CBS-equivalentiefactor het midden tussen de opvatting van de focusgroepen en de veronderstellingen van het sociaal minimum; het kan daarom als redelijk compromis

3 Dit is het gevolg van de berekeningsmethodiek van de budgetverdelingsmethode. In deze methode worden bij een meerpersoonshuishouden alle bestedingen toegerekend aan een specifiek huishoudenlid. Hierdoor is het niet mogelijk om een alleenstaande jongere te vergelijken met een alleenstaande oudere, omdat bij beiden het hele budget aan de persoon in kwestie toegerekend wordt.

worden beschouwd. Per saldo lijkt het niet noodzakelijk om de oude aanbeveling uit *Naar een nieuwe armoedegrens?* (Soede 2006) te wijzigen; de CBS-equivalentiefactoren worden dus ook na de revisie gebruikt om de referentiebudgetten van de alleenstaande te generaliseren naar andere huishoudentypen.

## 4 De indexatie

In de voorgaande paragrafen is voor 2008 bepaald wat een adequaat niveau zou zijn voor de armoedegrens voor de verschillende huishoudentypen. In theorie is het mogelijk om voor elk jaar een nieuw budget samen te stellen en zo een grens vast te stellen. In de praktijk zal dit echter tot schokeffecten leiden. Zo heeft het Nibud in het verleden de computer aan het pakket toegevoegd. Zo'n aanpassing zorgt voor een plotselinge stijging van budget, waardoor zowel de armoedegrens als het aantal armen scherp zou oplopen. Het is daarom raadzamer om een meer consistent indexatiemechanisme te gebruiken.

In *Naar een nieuwe armoedegrens?* (Soede 2006) is gekeken op welke manier de indexatie kan plaatsvinden. Uit de analyses in dat rapport bleek dat dit het best kan worden gedaan aan de hand van de ontwikkeling van de mediane bestedingen in Nederland aan wonen, voeding en kleding. Deze methodiek is daarom ook in de beide huidige varianten van de grens verwerkt. Het rapport liet zien dat de ontwikkeling van bestedingen goed overeenkomt met de ontwikkeling van wat men in de maatschappij als minimaal noodzakelijk ervaart.

### 4.1 Indexeringsmethode

De indexatie gebeurt in drie stappen. Eerst worden de mediane of gemiddelde basisbestedingen op jaarbasis berekend, waarbij de bestedingen van het huishouden worden gecorrigeerd voor de huishoudengroote door de equivalentiefactoren toe te passen. Het gemiddelde van deze equivalent gemaakte bestedingen wordt vervolgens gecorrigeerd voor de prijsstijging om zo de reële ontwikkeling hiervan te meten. Ten slotte wordt de reële ontwikkeling over de afgelopen drie jaar te berekend. Hierdoor werkt een stijging van de daadwerkelijke bestedingen vertraagd door. De reden is dat mag worden aangenomen dat de norm van wat als minimaal beschouwd wordt, vertraagd reageert op de welvaartsontwikkeling in de maatschappij (Citro en Michael 1995: 51).

Een gevolg van het gebruik van de basisbestedingen als indexatiemechanisme is dat een welvaartsstijging van de gehele bevolking ertoe zal leiden dat de armoedegrens ook meestijgt. Het gemiddelde huishouden zal namelijk meer besteden aan wonen, voeding en kleding bij een welvaartsstijging. Doordat men wel relatief minder aan deze budgetcategorieën besteedt dan aan luxe goederen, zal een dergelijke stijging kleiner zijn dan de algemene stijging van de welvaart. Daarom wordt dit indexatiemechanisme wel als 'quasirelatief' aangemerkt.

De ontwikkeling van de grens hangt ook af van de ontwikkeling van de prijzen. Als de prijzen van de woning, voeding en kleding sterker stijgen dan het algemene prijsniveau, stijgt ook automatisch het bedrag dat aan deze goederen wordt besteed. De indexatie is dus afhankelijk van de prijsontwikkeling van de basisgoederen. Anders gezegd:



de prijzen die van belang zijn voor iemand met een minimaal budget komen tot uiting in de indexatie. Als deze prijzen sterker stijgen dan de algemene inflatie, dan zal dit ervoor zorgen dat de mediane bestedingen aan deze categorieën ook sterker stijgen. Door deze basisbestedingen als leidraad te nemen wordt de prijsontwikkeling van deze goederen op een adequate manier meegenomen.

Zowel de prijsontwikkeling als de ontwikkeling van de daadwerkelijke bestedingen werkt door in de grens, maar er is wel een verschil. Een stijging van de prijzen werkt direct door in de aanpassing van de armoedegrens, doordat in de tweede stap wordt gecorrigeerd voor de jaarlijkse prijsveranderingen. Een stijging van de daadwerkelijke bestedingen aan voedsel, kleding en wonen werkt vertraagd door, omdat in de derde stap de reële ontwikkeling van de voorafgaande drie jaar wordt gemiddeld. Bij de berekening van de indexatie is gewerkt met de algemene prijsinflatie. Uit enkele empirische analyses blijkt dat de indexatie van de armoedegrens nauwelijks verschilde bij het gebruik van een prijsindex specifiek voor de basisbestedingen. Dit komt doordat de basisbestedingen een groot deel (70%) van de totale bestedingen beslaan, waardoor de prijsindexen niet ver uiteenlopen. Daarnaast is de prijsindex niet bepalend voor de indexatie op lange termijn. De keuze van de prijsindex heeft alleen invloed op de exacte bepaling van de jaar-op-jaarontwikkeling en de bepaling welk deel van de stijging direct in de indexatie wordt doorgegeven (het prijseffect) en welk deel over meerdere jaren wordt uitgespreid (het reële effect). Op de langere termijn worden beide effecten volledig in de index opgenomen. Bij de prijzen gebeurt dit direct; bij de reële ontwikkeling gebeurt dit verspreid over drie jaar.

#### 4.2 Databron

Met betrekking tot de indexatie is gebleken dat ze van jaar tot jaar varieert. Aan de ene kant is dat het gevolg van de economische ontwikkelingen in de afgelopen twintig jaar. Er zijn diverse economische neergangen geweest en daardoor hebben de bestedingen ook gefluctueerd. Aan de andere kant kent ook de databron waarop de indexatie is gebaseerd, het Budgetonderzoek van het CBS, relatief grote statistische marges doordat de steekproefomvang tamelijk klein was. Sinds 2005 is de omvang van het Budgetonderzoek vergroot. Toch is het belangrijk om te kijken in hoeverre de statistische fluctuaties kleiner gemaakt kunnen worden.

Het Budgetonderzoek was tot 2004 een jaarlijkse enquête onder 1500 huishoudens. Deze huishoudens noteerden twee weken lang al hun uitgaven. Sinds 2005 bestaat het Budgetonderzoek uit twee steekproeven. Een groep van 6000 huishoudens registreert alle uitgaven boven de 20 euro gedurende een periode van drie maanden. Een andere groep van 1500 respondenten doet dit juist voor alle uitgaven onder de 20 euro gedurende een periode van twee weken. Door de gegevens van beide groepen te combineren is het mogelijk de gemiddelde besteding per budgetcategorie uit te rekenen. Een voordeel van deze methode is dat de belasting voor de respondenten kleiner is, waardoor zij hun uitgaven beter zullen registreren. Ook is de verwachting dat de statistische variatie in de

uitkomsten kleiner is, omdat de grote bedragen zijn gebaseerd op een grotere steekproef dan voorheen. Een nadeel van deze methode is wel dat het niet meer mogelijk is om de mediane bestedingen te berekenen. Dit was wel mogelijk voor de periode tot 2005, toen er met één steekproef werd gewerkt. Uit een vergelijking van de gemiddelde bestedingen en de mediane bestedingen over de periode 1985-2004 is gebleken dat de ontwikkeling van beide indicatoren vrijwel hetzelfde is. Het maakt dus voor de indexatie niet uit of het gemiddelde of de mediaan van de bestedingen wordt gebruikt.

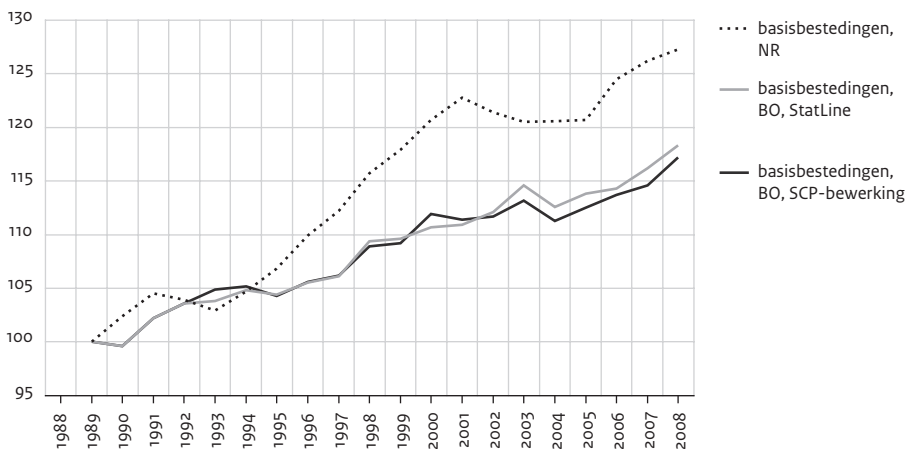
Doordat de steekproef opgeknipt is in twee delen, is er nog geen microbestand van deze data beschikbaar. Op dit moment is het CBS bezig dit te realiseren, maar het is niet duidelijk wanneer het beschikbaar komt. Wel heeft het CBS op StatLine diverse statistieken beschikbaar op basis van het Budgetonderzoek. Daarnaast zijn op verzoek van het SCP enkele statistieken berekend over de bestedingen aan voedsel, kleding en wonen voor de jaren 2005-2008. In beide gevallen gaat het om gemiddelde bestedingen. Voor de periode 1985-2004 is de indexatie wel gebaseerd op de ontwikkeling van de mediaan van de equivalente basisbestedingen. Voor de periode 2001-2002 is een benadering gemaakt, omdat het Budgetonderzoek in die jaren niet beschikbaar was.

Een alternatieve manier om de indexatie te berekenen is door gebruik te maken van de standaard StatLine-gegevens op internet. Het voordeel hiervan is dat deze gegevens doorgaans sneller beschikbaar zijn en er geen extra analyses hoeven te worden verricht. Doordat op StatLine de gegevens zijn ingedeeld naar het aantal personen in een huishouden, is het mogelijk een benadering te geven van de bestedingen, waarbij er een correctie gemaakt wordt voor de huishoudengrootte aan de hand van de equivalentiefactor. Aangezien de gegevens beschikbaar zijn vanaf 1992, is de periode tot 1991 aangevuld met de gegevens uit de eerste reeks.

Beide voorgaande methoden zijn gebaseerd op de gegevens van het Budgetonderzoek. Die sluiten niet noodzakelijk exact aan bij de macro-economische ontwikkelingen zoals die in de Nationale Rekeningen geschetst worden. Daarom is ook gekeken in hoeverre het mogelijk is om de ontwikkeling op basis van een macro-economische benadering te berekenen. Hierbij is de totale groei van de bestedingen aan voeding, kleding en wonen gecorrigeerd voor de ontwikkeling van de bevolking, om zo tot een schatting te komen van de gemiddelde stijging van de equivalente bestedingen. Het voordeel van deze benadering is dat de gegevens sneller beschikbaar zijn en ook minder afhankelijk zijn van steekproeffluctuaties.

De drie doorgetrokken lijnen in figuur 4.1 geven alle drie een benadering van de ontwikkeling van de basisbestedingen weer.

Figuur 4.1  
Ontwikkeling basisbestedingen bij drie verschillende benaderingen



BO = Budgetonderzoek; NR = Nationale Rekeningen.

Bron: CBS (Budgetonderzoek), StatLine

Uit figuur 4.1 blijkt dat de benadering op basis van de Nationale Rekeningen een sterkere groei kent dan op basis van de gegevens uit het Budgetonderzoek. Over een periode van negentien jaar scheelt dit ongeveer 0,4% per jaar. Daarnaast blijkt dat het patroon van de groei niet overeenkomt met de benaderingen van het budgetonderzoek. Dit verschil is daardoor niet meer met een eenvoudige correctie op te lossen. De twee benaderingen op basis van het budgetonderzoek zijn wel in lijn met elkaar. Dit zou men ook verwachten, omdat de onderliggende databron dezelfde is; het houdt in dat de indexatie zowel op basis van de specifieke budgetonderzoekberekening kan plaatsvinden als op basis van algemene StatLine-gegevens uit het Budgetonderzoek.

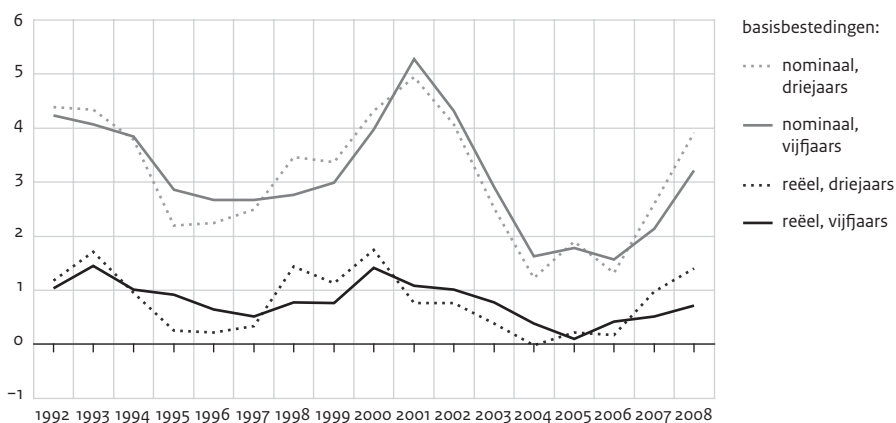
#### 4.3 Termijn van middeling

De budgetonderzoeken geven een adequaat beeld van de bestedingen aan voeding, kleding en woning van de gemiddelde Nederlander. Daarnaast is de betrouwbaarheid van de statistieken verbeterd doordat voor de grote uitgaven een grotere steekproef wordt getrokken. Per saldo zal de ontwikkeling van deze index minder afhankelijk zijn van statistische invloeden. Toch blijft de conjunctuur een dusdanig sterke invloed hebben op de indexatie dat de armoedegrens in reële termen sterk kan fluctueren. Juist deze fluctuaties zorgen ervoor dat de ontwikkeling van de grens soms lastig te interpreteren is. De grens kan zelfs negatief geïndexeerd worden in reële termen, wat in de beleidsdiscussie soms lastig te duiden is. Het zou immers betekenen dat het minimale budget in sommige jaren zou dalen, terwijl de ontwikkeling op lange termijn door de groeiende

welvaart een stijgende trend laat zien. Door een langere periode van middeling (vijf jaar in plaats van drie jaar) zal een daling minder vaak voorkomen; tegelijk blijft de indexatie wel gevoelig voor de recente ontwikkeling van de conjunctuur. Figuur 4.2 laat dit zien.

Figuur 4.2

Ontwikkeling van de armoedegrens bij middeling over drie en vijf jaar (nominaal en reëel)



Bron: CBS (Budgetonderzoek), StatLine

In plaats van een reële stijging van de armoedegrens tussen de 0 en de 1,8% fluctueert de verandering van het vijfjaarsgemiddelde tussen de 0,2 en de 1,4%. De standaarddeviatie daalt van 0,55% naar 0,33%. Per saldo geeft dit een stabielere ontwikkeling van de armoedegrens, terwijl de conjuncturele ontwikkelingen wel in kaart worden gebracht. Ook bij de gemeten armoedepercentages is er daardoor een stabielere ontwikkeling. De standaardafwijking van verandering van het armoedepercentage bij de niet-veel-maar-toereikendvariant is bij de driejaarsmiddeling 0,70 en bij de vijfjaarsmiddeling 0,67. Daarom lijkt het wenselijk om de termijn waarover gemiddeld wordt, te verlengen naar vijf jaar.

## 5 Resultaten gereviseerde grens

De gereviseerde grens is ten opzichte van de oude grens op enkele punten gewijzigd. De budgetten zijn herijkt op basis van gegevens uit 2008. Per saldo is de grens 7% resp. 3% hoger vastgesteld voor de basisbehoeften en de niet-veel-maar-toereikend-variant in dat jaar. Hierdoor zullen de armoedepercentages iets hoger komen te liggen. Behalve deze herijking is het indexatiemechanisme iets aangepast. In plaats van over drie jaar te middelen wordt in de gereviseerde grens over vijf jaar gemiddeld. Naar verwachting zal de ontwikkeling van de armoedepercentages daardoor iets gematigder zijn.

Zowel op het basisbehoeften- als het niet-veel-maar-toereikendniveau liggen de nieuwe armoedepercentages ongeveer tussen de 0,6 en de 1,1 procentpunt hoger over de verschillende jaren. In 2009 stijgt het percentage van 3,4% naar 4,4% als gebruik wordt gemaakt van het basisbehoefte-niveau. Bij de niet-veel-maar-toereikendvariant gaat het percentage van 5,2 naar 6,2.

Tabel 5.1

Armoedepercentages bij de oude en de nieuwe niveaus van de armoedegrens

	1990	2000	2008	2009 <sup>a</sup>
basisbehoeften				
oud	2,7	3,6	3,0	3,4
nieuw	3,4	4,6	3,8	4,4
niet-veel-maar-toereikend				
oud	5,1	6,5	5,0	5,2
nieuw	6,2	7,3	5,5	6,2

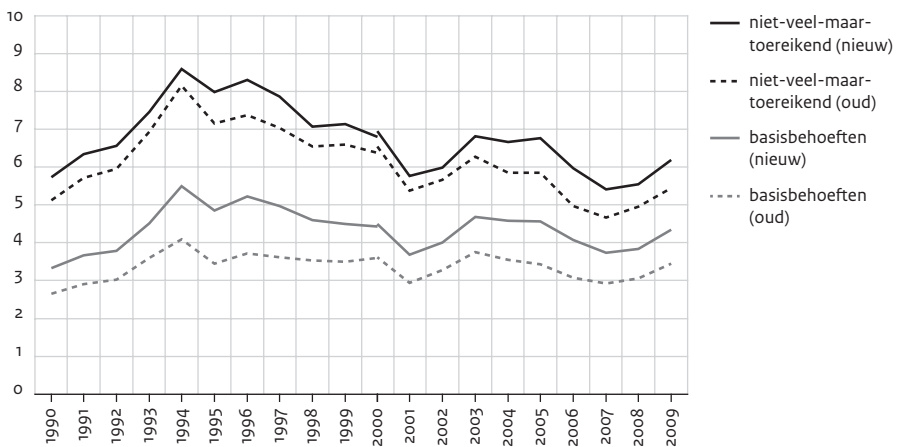
a Voorlopige cijfers.

Bron: CBS (IPO '90, '00, '08, '09) SCP-bewerking

In figuur 5.1 zijn de verschillende armoedepercentages voor 1990-2009 getekend. Zowel de basisbehoeften als de niet-veel-maar-toereikendvariant laat, zowel bij de oude als de gereviseerde grens een duidelijke stijging van de armoede zien tot 1994. Na dit jaar is er een langzame daling. Deze is vooral aanwezig bij het niet-veel-maar-toereikend-niveau. Bij het basisbehoefte-niveau is, door het hogere niveau, nu ook een duidelijker dalende trend aanwezig. Per saldo is er geen grote wijziging in de ontwikkeling van de armoede door de revisie.

Figuur 5.1

Personen in armoede op basis van diverse grenzen, 1990-2009<sup>a</sup> (in procenten)



a 2009 voorlopige cijfers.

Bron: CBS (IPo'90-'09) SCP-bewerking

## 6 Conclusie en samenvatting

De oude budgetgerelateerde armoedegrens was gebaseerd op gegevens uit het jaar 2000. In dit rapport is de armoedegrens gereviseerd en herijkt naar budgetgegevens over 2008. Er zijn twee varianten van deze grens. De basisbehoeftevariant gaat uit de noodzakelijke en onvermijdelijke kosten van een huishouden. Naast de basisbehoeftevariant is er de niet-veel-maar-toereikendvariant. Deze variant van de budgetgerelateerde armoedegrens houdt ook rekening met de minimale kosten voor ontspanning en sociale participatie. Bij deze variant wordt armoede breder gedefinieerd: ook iemand die te weinig geld heeft om minimaal te kunnen participeren in de samenleving, is in deze benadering arm. Een belangrijk verschil met de definitie van het oude niveau is dat de inhoudelijke samenstelling van het pakket meer gericht is op sociale participatie. In overleg met het Nibud zijn de kosten van verjaardagen en andere sociale contacten na de revisie in het budget opgenomen en is er een minimaal bedrag voor ontspanning. Het pakket bevat echter geen budget meer voor een krant, tijdschrift of huisdier. Deze veranderingen zijn vooral doorgevoerd op basis van de resultaten van een focusgroepenonderzoek (Hoff et al. 2009). Uit dit onderzoek bleek dat men het heel belangrijk vindt dat mensen hun sociale contacten kunnen blijven onderhouden. Daarom moet er hiervoor enig budget beschikbaar zijn.

Het nieuwe grensbedrag voor het basisbehoefte-niveau voor een alleenstaande is 878 euro per maand in 2008. Bij het niet-veel-maar-toereikendniveau is het bedrag 961 euro. Het basisbehoefte-niveau komt bij de nieuwe grens 7% hoger te liggen dan bij de oude grens. Bij het niet-veel-maar-toereikendniveau is dit 3%. Een belangrijke verklaring hiervoor is dat de huur in het budget hoger wordt ingeschat in vergelijking met de gegevens uit het jaar 2000. De huur is nu genormeerd aan de hand van een specifieke huurwoning: een flat met twee kamers op een etage zonder lift, met centrale verwarming en isolatie. De overige kostenposten voor de basisbehoeftevariant zijn overgenomen uit de Nibud minimumbudgetten. Per saldo sluiten beide niveaus nu aan bij de actuele budgetten van het Nibud.

Tabel 6.1

Maandbedragen (in euro's) budgetgerelateerde armoedegrens van een alleenstaande, 2008

	oud	nieuw	% verandering
basisbehoefte	823	878	+ 7
niet-veel-maar-toereikend	934	961	+ 3

Bron: SCP

Ook is gekeken in hoeverre de inkomensdefinitie nog aangepast moet worden. De conclusie is dat de huidige definitie voldoet. Wel is het van belang dat de gegevens over de kinderopvangkosten en -toeslag ook in het Inkomenspanelonderzoek (IPO) worden

opgenomen, zodat ook deze kosten in de definitie meegenomen kunnen worden. Wat betreft de equivalentiefactoren is geen aanpassing noodzakelijk; de CBS-equivalentiefactoren blijven gehandhaafd. De indexatie gebeurt op basis van de ontwikkeling van de basisbestedingen (voedsel, kleding en woning). Als men hieraan gemiddeld meer uitgeeft dan stijgt daardoor ook de armoedegrens. Een kleine aanpassing is wel gewenst. De termijn waarover gemiddeld wordt, wordt verlengd naar vijf jaar in plaats van drie jaar. Hierdoor is de armoedegrens van jaar op jaar iets stabielier.

Door de herijking zijn de armoedepercentages iets hoger in vergelijking met de oude niveaus. In 2009 is het percentage volgens de basisbehoeftevariant 4,4 in plaats van 3,4. Bij de niet-veel-maar-toereikendvariant gaat het percentage van 5,2 naar 6,2.



## Literatuur

- Atkinson, A.B. en F. Bourguignon (2000). *Handbook of income distribution* (Edition 1, volume 1). Amsterdam: Elsevier.
- Bijl, R., J. Boelhouwer, E. Pommer en P. Schyns (2009). *De Sociale Staat van Nederland 2009*. Den Haag: Sociaal en Cultureel Planbureau.
- Bradshaw, J. en E. Mayhew (2011). *The Measurement of extreme Poverty in the European Union*. Brussel: Europese Commissie, DG Employment, Social Affairs and Inclusion.
- Citro, C.F. en R.T. Michael (red.) (1995). *Measuring Poverty: A New Approach*. Washington, DC: National Academy Press.
- Hoff, S., C. van Gaalen, A. Soede, A. Luten, C. Vrooman en S. Lamers (2009). *Genoeg om van te leven*. Den Haag: Sociaal en Cultureel Planbureau.
- Hoff, S., C. van Gaalen, A. Soede, A. Luten, C. Vrooman en S. Lamers (2010). *The minimum agreed upon. Consensual budget standards for the Netherlands*. Den Haag: The Netherlands Institute for Social Research.
- Merens, A. en B. Hermans (red.) (2009). *Emancipatiemonitor 2008*. Den Haag: Sociaal en Cultureel Planbureau/Centraal Bureau voor de Statistiek.
- Nibud (2008). *Budgethandboek kerncijfers huishoudfinanciën 2008-1*. Utrecht: Nibud.
- Nibud (2009). *Betaalbaarheid van cursusactiviteiten bij Centra voor de Kunsten. Een verkenning naar de financiële toegankelijkheid van huishoudens bij de beoefening van culturele en/of sportieve activiteiten*. Utrecht: Nibud.
- Otten, F., C. Vrooman, W. Bos en S. Hoff (2008). *Armoedebericht 2008*. Den Haag/Heerlen: Centraal Bureau voor de Statistiek.
- SCP/CBS (2010). *Armoedesignalement 2010*. Den Haag: Sociaal en Cultureel Planbureau/Centraal Bureau voor de Statistiek.
- Soede, A. (2006). *Naar een nieuwe armoedegrens?*. Den Haag: Sociaal en Cultureel Planbureau.
- Vrooman, C. en A. Soede (2010). Toereikendheid van het sociaal minimum. In: *Economisch Statistische Berichten*, jg. 95, nr. 4585, p. 308-311.
- Vrooman, C., F. Otten, W. Bos en S. Hoff (2007). *Armoedemonitor 2007*. Den Haag: Sociaal en Cultureel Planbureau.
- Wildeboer Schut, J.W. en S. Hoff (2007). *Geld op de plank*. Den Haag: Sociaal en Cultureel Planbureau.

## Publicaties van het Sociaal en Cultureel Planbureau

### Werkprogramma

Het Sociaal en Cultureel Planbureau stelt twee keer per jaar zijn Werkprogramma vast. De tekst van het lopende programma is te vinden op de website van het s.c.p.: [www.scp.nl](http://www.scp.nl).

### scP-publicaties

Onderstaande lijst bevat een selectie van publicaties van het Sociaal en Cultureel Planbureau. Deze publicaties zijn verkrijgbaar bij de boekhandel, of via de website van het s.c.p. Een complete lijst is te vinden op deze website: [www.scp.nl](http://www.scp.nl).

### Sociale en Culturele Rapporten

*Investeren in vermogen. Sociaal en Cultureel Rapport 2006.* ISBN 90-377-0285-6

*Betrekkelijke betrokkenheid. Studies in sociale cohesie. Sociaal en Cultureel Rapport 2008.*

ISBN 978 90 377 0368-9

*Wisseling van de wacht: generaties in Nederland. Sociaal en Cultureel Rapport 2010.* Andries van den Broek, Ria Bronneman-Helmers en Vic Veldheer (red.). ISBN 978 90 377 0505 8

### scP-publicaties 2010

- 2010-1 *Liever Mark dan Mohammed? Onderzoek naar arbeidsmarktdiscriminatie van niet-westerse migranten via praktijktests* (2010). Iris Andriessen, Eline Nievers, Laila Faulk, Jaco Dagevos. ISBN 978 90 377 0421 1
- 2010-2 *Op weg met de Wmo. Evaluatie van de Wet maatschappelijke ondersteuning 2007-2009* (2010). Mirjam de Klerk, Rob Gilsing en Joost Timmermans (red.), Gijs van Houten, Anna Maria Marangos, Mathijs Tuynman, Martha Dijkgraaf, Jennifer van den Broeke, Judith van der Veer, Jelder Shalk, Jurjen Iedema, Alice de Boer. ISBN 978 90 377 0463 1
- 2010-4 *Steeds meer verstandelijk gehandicapten? Ontwikkelingen in vraag en gebruik van zorg voor verstandelijk gehandicapten 1998-2008* (2010). Michiel Ras, Isolde Woittiez, Hetty van Kempen, Klarita Sadiraj. ISBN 978 90 377 0468 6
- 2010-5 *Een baanloos bestaan. De betekenis van werk voor werklozen, arbeidsongeschikten en werkenden* (2010). Patricia van Echtelt. ISBN 978 90 377 0350 4
- 2010-6 *The social state of the Netherlands 2009* (2010). Rob Bijl, Jeroen Boelhouwer, Evert Pommer, Peggy Schyns (red.). ISBN 978 90 377 0466 2
- 2010-7 *The minimum agreed upon. Consensual budget standards for the Netherlands* (2010). Stella Hoff, Arjan Soede, Cok Vrooman, Corinne van Gaalen, Albert Luten, Sanne Lamers. ISBN 978 90 377 0472 3
- 2010-8 *Sociale uitsluiting bij kinderen: omvang en achtergronden* (2010). Annette Roest, Anne Marika Lokhorst, Cok Vrooman. ISBN 978 90 377 0493 8
- 2010-9 *Beperkt aan het werk. Rapportage ziekteverzuim, arbeidsongeschiktheid en arbeidsparticipatie* (2010). Gerda Jehoel-Gijsbers (red.). ISBN 978 90 377 0489 1
- 2010-10 *Minder werk voor laagopgeleiden? Ontwikkelingen in baanbezit en baankwaliteit 1992-2008* (2010). Edith Josten. ISBN 978 90 377 0474 7
- 2010-11 *At home in the Netherlands* (2010). Mérove Gijsberts, Jaco Dagevos. ISBN 978 90 377 0487 7

- 2010-12 *FAQs over kunstbeoefening in de vrije tijd (2010)*. Andries van den Broek.  
ISBN 978 90 377 0455 6
- 2010-13 *Mogelijkheden tot kunstbeoefening in de vrije tijd (2010)*. Andries van den Broek (red.).  
ISBN 978 90 377 0456 3
- 2010-14 *Toekomstverkenning kunstbeoefening (2010)*. Andries van den Broek.  
ISBN 978 90 377 0491 4
- 2010-15 *Steeds gewoner, nooit gewoon. Acceptatie van homoseksualiteit in Nederland (2010)*. Saskia Keuzenkamp et al. ISBN 978 90 377 0501 0
- 2010-16 *Publieke dienstverlening in perspectief. SCP-memorandum voor de kabinetsformatie 2010 (2010)*. Evert Pommer en Evelien Eggink (red.). ISBN 978 90 377 0513 3
- 2010-17 *Wellbeing in the Netherlands. The SCP life situation index since 1974 (2010)*. Jeroen Boelhouwer. ISBN 978 90 377 0345 0
- 2010-18 *Minderheden in de mixed-mode? Een inventarisatie van voor- en nadelen van het inzetten van verschillende dataverzamelmethode onder niet-westerse migranten (2010)*. R. Feskens, J. Kappelhof, J. Dagevos, I. Stoop. ISBN 978 90 377 0517 1
- 2010-19 *Just different, that's all. Acceptance of homosexuality in the Netherlands (2010)*. Saskia Keuzenkamp (ed.) et al. ISBN 978 90 377 0502 7
- 2010-20 *Discriminatiemonitor niet-westerse migranten op de arbeidsmarkt 2010 (2010)*. Eline Nievers en Iris Andriessen (red.). ISBN 978 90 377 0438 9
- 2010-21 *Iemand moet het doen. Ervaringen van verzorgers van partners (2010)*. Judith van Male, Marion Duimel en Alice de Boer. ISBN 978 90 377 0518 8
- 2010-22 *Uit de armoede werken. Omvang en oorzaken van uitstroom uit armoede (2010)*. Stella Hoff. ISBN 978 90 377 0519 5
- 2010-23 *Het werken waard. Het arbeidsaanbod van laagopgeleide vrouwen vanuit een economisch en sociologisch perspectief (2010)*. Mariëlle Cloin. ISBN 978 90 377 0514 0
- 2010-24 *Zorgen voor Zorg. Ramingen van de vraag naar personeel in de verpleging en verzorging tot 2030 (2010)*. Evelien Eggink, Debbie Oudijk en Isolde Woittiez. ISBN 978 90 377 0512 6
- 2010-25 *Alle kanalen staan open. De digitalisering van mediagebruik (2010)*. Frank Huysmans en Jos de Haan. ISBN 978 90 377 0521 8
- 2010-26 *Tijd op orde? Een analyse van de tijdsorde vanuit het perspectief van de burger (2010)*. Mariëlle Cloin, Marjon Schols en Andries van den Broek, m.m.v. Maria Koutamanis. ISBN 978 90 377 0520 1
- 2010-27 *Maten voor Gemeenten 2010. Een analyse van de prestaties van de lokale overheid (2010)*. Bob Kuhry, Jedid-Jah Jonker en Ab van der Torre. ISBN 978 90 377 0522 5
- 2010-28 *Naar Hollands gebruik? Verschillen in gebruik van hulp bij opvoeding, onderwijs en gezondheid tussen autochtonen en migranten (2010)*. Angela van den Broek, Ellen Kleijnen en Saskia Keuzenkamp. ISBN 978 90 377 0525 6
- 2010-29 *Sport: een leven lang. Rapportage sport 2010 (2010)*. Annet Tiessen-Raaphorst, Desirée Verbeek, Jos de Haan en Koen Breedveld (red.). ISBN 978 90 377 0504 1
- 2010-30 *Komt tijd, komt raad? Essays over mogelijkheden voor een nieuwe tijdsorde (2010)*. Andries van den Broek en Mariëlle Cloin (red.). ISBN 978 90 377 0523 2
- 2010-31 *Definitief advies over het wmo-budget huishoudelijke hulp voor 2011. Van het Sociaal en Cultureel Planbureau. Uitgebracht aan het bestuurlijk overleg financiële verhoudingen (2010)*. Ab van der Torre en Evert Pommer. ISBN 978 90 377 0535 5
- 2010-32 *Wisseling van de wacht: generaties in Nederland. Sociaal en Cultureel Rapport 2010 (2010)*. Andries van den Broek, Ria Bronneman-Helmers en Vic Veldheer (red.). ISBN 978 90 377 0505 8

- 2010-33 *Armoedesignalement (2010)*. SCP/CBS. ISBN 978 90 377 0458 7  
 2010-34 *Wie zijn de cliënten van de langdurige AWBZ-thuiszorg? Isolde Woittiez.*  
 ISBN 978 90 377 0541 6

#### scp-publicaties 2011

- 2011-2 *Stemming onbestemd. Tweede verdiepingstudie Continu Onderzoek Burger-perspectieven (2011)*. Paul Dekker en Josje den Ridder (red.). ISBN 978 90 377 0528 7  
 2011-3 *Vluchtelingengroepen in Nederland. Over de integratie van Afghaanse, Iraakse, Iraanse en Somalische migranten (2011)*. Jaco Dagevos en Edith Dourleijn (red.).  
 ISBN 978 90 377 0526 3  
 2011-4 *Emancipatiemonitor 2010 (2011)*. Ans Merens, Marion van den Brakel-Hofmans, Marijke Hartgers en Brigitte Hermans (red.). ISBN 978 90 377 0503 4  
 2011-5 *Moeilijk werken. Gezondheid en de arbeidsdeelname van migrantenvrouwen (2011)*. Myra Keizer en Saskia Keuzenkamp. ISBN 978 90 377 0524 9  
 2011-8 *Hoe cultureel is de digitale generatie? Het internetgebruik voor culturele doeleinden onder schoolgaande tieners (2011)*. Marjon Schols, Marion Duimel en Jos de Haan.  
 ISBN 978 90 377 0457 0  
 2011-10 *Kwetsbare ouderen (2011)*. Cretien van Campen (red.). ISBN 978 90 377 0542 3  
 2011-13 *Armoedegrens op basis van de budgetbenadering – revisie 2010 (2011)*. Arjan Soede.  
 ISBN 978 90 377 0551 5

#### SCP-essays

- 1 *Voorbeelden en nabeelden (2005)*. Joep de Hart. ISBN 90-377-0248-1
- 2 *De stem des volks (2006)*. Arjan van Dixhoorn. ISBN 90-377-0265-1
- 3 *De tekentafel neemt de wijk (2006)*. Jeanet Kullberg. ISBN 90-377-0261-9
- 4 *Leven zonder drukte (2006)*. Tjirk van der Ziel met een naschrift van Anja Steenbekkers en Carola Simon. ISBN 90-377-0262-7
- 5 *Otto Neurath en de maakbaarheid van de betere samenleving (2007)*. Ferdinand Mertens.  
 ISBN 978-90-5260-260-8

#### Overige publicaties

- Continu Onderzoek Burgerperspectieven. Kwartaalbericht 2009. Deel 1 (2009)*. Eefje Steenvoorden, Peggy Schyns en Tom van der Meer. ISBN 978 90 377 0417 4  
*Continu Onderzoek Burgerperspectieven. Kwartaalbericht 2009. Deel 2 (2009)*. Tom van der Meer, Paul Dekker en Eefje Steenvoorden. ISBN 978 90 377 0418 1  
*Continu Onderzoek Burgerperspectieven. Kwartaalbericht 2009. Deel 3 (2009)*. Eefje Steenvoorden, Tom van der Meer en Paul Dekker. ISBN 978 90 377 0447 1  
*Wmo Evaluatie. Eerste tussenrapportage. De invoering van de Wmo: gemeentelijk beleid in 2007 (2008)*. Gijs van Houten, Mathijs Tuynman en Rob Gilsing. ISBN 978 90 377 0390 0  
*Wmo Evaluatie. Tweede tussenrapportage. Ondersteuning en participatie van mensen met een lichamelijke beperking (2009)*. Anna Maria Marangos, Mieke Cardol en Mirjam de Klerk.  
 ISBN 978 90 377 0399 3  
*m-v. scp-nieuwjaarsuitgave 2009 (2009)*. ISBN 978 90 377 0411 2  
*Definitief advies over het Wmo-budget huishoudelijke hulp voor 2009 (2009)*. Evert Pommer, Ab van der Torre, Evelien Eggink. ISBN 978 90 377 0415 0

TBO-eu en TBO-nl. Een vergelijking van twee methoden van tijdbestedingsonderzoek (2009).

Carlijn Kamphuis, Remko van den Dool, Andries van den Broek, Ineke Stoop, Patty Adelaar, Jos de Haan. ISBN 978 90 377 0423 5

Kunnen alle kinderen meedoen? Onderzoek naar de maatschappelijke participatie van arme kinderen (2009). Gerda Jehoel-Gijsbers. ISBN 978 90 377 0416 7

Werken en weldoen. Kiezen voor betaalde en onbetaalde arbeid (2009). Ingrid Ooms, Jedid-Jah Jonker, Ab van der Torre. ISBN 978 90 377 0403 7

Genoeg om van te leven. Focusgroepen in discussie over de minimale kosten van levensonderhoud (2009). Stella Hoff, Arjan Soede, Cok Vrooman, Corinne van Gaalen, Albert Luten, Sanne Lamers. ISBN 978 90 377 407 5

Profielen van vragers naar AWBZ-GGZ (2009). Cretien van Campen. ISBN 978 90 377 0444 0

Sociale uitsluiting: een meetinstrument (2009). Gerda Jehoel-Gijsbers (SCP), Wendy Smits (CBS), Jeroen Boelhouwer (SCP) en Harry Bierings (CBS). ISBN 978 90 377 0427 3

Sociale samenhang in de wijk. nsv actualiteitencollege 2008 (2009). Maurice Gesthuizen en Vic Veldheer (red.). ISBN 978 90 377 0445 7

Meten wat leeft? Achtergrondstudie bij het Continu Onderzoek Burgerperspectieven (2009). Paul Dekker (red.). ISBN 978 90 377 0419 8

VeVeKa-III. Ramingen verpleging en verzorging 2005-2030 modelbeschrijving (2009). Evelien Eggink, Jedid-Jah Jonker, Klarita Sadiraj, Isolde Woittiez. ISBN 978 90 377 0356 6

Sporten gemeten. Methodologische aspecten van het onderzoek naar sportdeelname (2009).

Koen Breedveld, Annet Tiessen-Raaphorst. ISBN 978 90 377 0358 0

Hoe het ons verging... Traditionele nieuwjaarsuitgave van het SCP (2010). Paul Schnabel (red.).

ISBN 978 90 377 0465 5

Wmo Evaluatie. Vierde tussenrapportage. Ondersteuning en participatie van mensen met een lichamelijke beperking; twee jaar na de invoering van de Wmo (2010). A. Marangos, M. Cardol, M. Dijkgraaf, M. de Klerk. ISBN 978 90 377 0470 9

Op weg met de Wmo. Journalistieke samenvatting door Karolien Bais. Mirjam de Klerk, Rob Gilsing en Joost Timmermans. Samenvatting door Karolien Bais (2010). ISBN 978 90 377 0469 3

NL Kids online. Risico's en kansen van internetgebruik onder jongeren (2010). Jos de Haan.

ISBN 978 90 377 0430 3

Kortdurende thuiszorg in de AWBZ. Een verkenning van omvang, profiel en afbakening (2010). Maaïke den Draak. ISBN 978 90 377 0471 6

De publieke opinie over kernenergie (2010). Paul Dekker, Irene de Goede, Joop van der Pligt.

ISBN 978 90 377 0488 4

Op maat gemaakt? Een evaluatie van enkele responsverbeterende maatregelen onder Nederlanders van niet-westerse afkomst (2010). J. Kappelhof. ISBN 978 90 377 0495 2

Oudere tehuishewoners. Landelijk overzicht van de leefsituatie van ouderen in instellingen 2008-2009 (2010). Maaïke den Draak. ISBN 978 90 377 0499 0

Kopers in de knel? Een scenariostudie naar de gevolgen van de crisis voor huiseigenaren met een hypotheek (2010). Michiel Ras, Ingrid Ooms, Evelien Eggink. ISBN 978 90 377 0498 3

Gewoon anders. Acceptatie van homoseksualiteit in Nederland (2010). Saskia Keuzenkamp.

ISBN 978 90 377 0502 7

De aard, de daad en het Woord. Een halve eeuw opinie- en besluitvorming over homoseksualiteit in protestants Nederland, 1959-2009 (2010). David Bos. ISBN 978 90 377 0506 5

Werkloosheid in goede banen. Bijdragen aan de SCP-studiemiddag 2010 (2010). Patricia van Echtelt (red.). ISBN 978 90 377 0516 4

Europa's welvaart. (2010). Harold Creusen (CPB), Paul Dekker (SCP), Irene de Goede (SCP), Henk Kox (CPB), Peggy Schijns (SCP) en Herman Stolwijk (CPB). ISBN 978 90 377 0492 1

- Maakt de buurt verschil?* (2010). Merové Gijsberts, Miranda Vervoort, Esther Havekes en Jaco Dagevos. ISBN 978 90 377 0227 9
- Mantelzorg uit de doeken.* (2010). Debbie Oudijk, Alica de Boer, Isolde Woittiez, Joost Timmermans, Mirjam de Klerk. ISBN 978 90 377 0486 0
- Monitoring acceptance of homosexuality in the Netherlands.* (2010). Saskia Keuzenkamp. ISBN 978 90 377 0484 6
- Registers over wijken.* (2010). Matthieu Permentier en Karin Wittebrood (SCP), Marjolijn Das en Gelske van Daalen (CBS) 978 90 377 0499 0
- Data voor scenario's en ramingen van de GGZ.* (2010). Cretien van Campen. ISBN 978 90 377 0494 5
- Continu Onderzoek Burgerperspectieven. Kwartaalbericht 2010. Deel 1* (2010). Paul Dekker, Josje den Ridder en Irene de Goede. ISBN 978 90 377 0490 7
- Continu Onderzoek Burgerperspectieven. Kwartaalbericht 2010. Deel 2* (2010). Josje den Ridder en Paul Dekker. ISBN 978 90 377 0507 2
- Continu Onderzoek Burgerperspectieven. Kwartaalbericht 2010. Deel 3* (2010). Josje den Ridder, Lonneke van Noije en Eefje Steenvoorden. ISBN 978 90 377 0508
- Continu Onderzoek Burgerperspectieven. Kwartaalbericht 2010. Deel 4* (2010). Josje den Ridder, Paul Dekker en Eefje Steenvoorden. ISBN 978 90 377 0531 7