

# Sinku aña Hulanda karibense Konsekuensianan pa e poblashon

Resúmen i opservashonnan final

Rob Bijl i Evert Pommer

## Resúmen i opservashonnan final

Na òktober 2006 a tuma lugá na Den Haag un konferensha tokante futuro organisashon estatal di Hulanda karibense. E deklarashon final tabata enserá e palabrashon pa un evaluashon konhunto di e efekto di e struktura estatal nobo dor di Hulanda i e islanan Boneiru, Sint Eustatius i Saba. E evaluashon lo a tuma lugá sinku aña despues di e transishon atministrativo riba 10 di òktober 2010. Pa hasi e evaluashon mensioná posibel den 2015, a planifiká investigashonnan preparatorio. E investigashon presente, ehekutá entre yanüari i yüni 2015, a dirigí su mes riba e konsekuensianan di e transishon pa (e) poblashon di e islanan.

### E preguntanan di e investigashon

E preguntanan di investigashon ku e Komishon evaluashon efekto struktura estatal nobo Hulanda karibense a hasi tabata lo siguiente.

- 1 Kon e situashon ekonómiko riba e islanan a desaroyá su mes desde 10 di òktober 2010? Kua faktornan (por ehèmpel faktornan relashoná ku legishon fiskal) ta(bata) di importansia pa e desaroyo ekonómiko?
- 2 Kon e infrastruktura físiko a desaroyá su mes, entre kua aksesibilidat di e islanan via di awa i di aire? Kon e nivel di fasilidatnan di infrastruktura físiko a desaroyá su mes den e konteksto di e desaroyo ekonómiko desde 10 di òktober 2010?
- 3 Di kua manera a duna ehekushon na e palabrashon den e konsulta atministrativo di 31 di yanüari 2008 pa, teniendo kuenta ku sirkunstansianan spesífiko manera mensioná lista di desishonnan di e konsulta ei, pa formulá normanan pa un nivel di fasilidatnan aseptabel den Hulanda riba Boneiru, Sint Eustatius i Saba riba e terenonan prioritario enseñansa, salubridat públiko. Siguridat sosial i siguridat?
- 4 Kon e nivel di fasilidatnan a desaroyá su mes den konteksto di e palabrashonnan hasí pa formulá normanan pa un nivel di fasilidatnan aseptabel den Hulanda?

Aparte di esei a pidi pa duna un bista riba den e papel ku aktornan relevante a hunga den esaki. Ta trata aki di e siguiente puntonan di bista.

- 1 Kua ta e efektonan pa e poblashon di e maneho hibá relashoná ku e nivel di fasilidatnan riba tereno di enseñansa, salubridat públiko, siguridat sosial i infrastruktura físiko?
- 2 Kua tabata e kontribushon di e entidatnan públiko, gobièrnu di Hulanda i otro aktornan relevante na desaroyo di e nivel di fasilidatnan?
- 3 Kon e repartishon di tarea entre entidatnan públiko i gobièrnu hulandes a funshoná relashoná ku desaroyo di e nivel di fasilidatnan. I kon e kooperashon konhunto tabata riba e punto aki?

Riba petishon di e dunadónan di e enkargo i e komishon di guia pa e investigashon akí a duna atenshon amplio na persepsion di e poblashon (pregunta 5). E deseo aki ta

koherente na e konseho di Raad van State pa dirigí e parti di e investigashon akí partikularmente riba e efektonan sosial konkreto ku ta notabel den bida diario di e habitantenan di e islanan i ku ta konsekuensia di e transishon pa e situashon estatal nobo riba e islanan.

Den e periodo kòrtiku ku e investigashon akí a dura no por determiná simplemente i bon, e influensia di e diferente aktornan riba e nivel di fasilidatnan ku a logra (preguntanan 6 i 7); esaki ta komo ku otro faktornan tambe por ta den e wegá. Esfuersonan di maneho, òf falta di esei, hopi bes ta solamente un di e faktornan ku ta determiná e situashon di bida di siudadanonan. No por determiná kousalidat simplemente. Asina e situashonnan di salú i e nivel di siguridat ta dependé tambe di faktornan ku ta kai pafó di e esfera di influensia di e maneho. Speshalmente e kòmbersashonnan ku a hiba riba e islanan i e enkuesta bou di siudadanonan ta duna un bista di e papel di e diferente aktornan. Di esaki a duna relato den kapítulon 8 i 9 di e rapòrt akí, eseinan ta trata persepshon i apresiashon di e situashon di bida riba e islanan dor di e poblashon i gobernantenan, stipuladónan di maneho i profeshonalnan, representantenan di organisashonnan sosial i komersiantenan ku ta traha den fasilidatnan prioritario. Stipulashon di e kontribushon di e entidatnan públiko, gobièrnu di Hulanda i otro aktornan relevante na desaroyo di e nivel di fasilidatnan, sinembargo no tabata un parti riba su mes di e investigashon ehekutá akí, tampoko e repartishon di tarea i kooperashon konhunto entre entidatnan públiko i gobièrnu hulandes.

Por mira persepshonnan, komprobashonnan i apresiashonnan di esnan ku a kontestá komo ‘echonan sosial’. Hende ta aktua conforme e realidat akí, si esei ta basá riba echonan ku por determiná empíriko òf nò. Òf, den e dògma di Thomas: ‘If men define situations as real, they are real in their consequences.’ Ku otro palabra, no por bisa ku e persepshon di siudadanonan di nan situashon di bida ku a investigá den e rapòrt akí ta un sòm di djis opinionnan, pero mester konsiderá nan komo un realidat pa loke ta trata maneho i polítikamente ta relevante.

### Aserkamentu di e investigashon

Den ehekushon di e investigashon a tene kuenta ku disponibilidad limitá di datonan ku por sirbi komo indikadónan pa e situashon riba e islanan. Esei no ta konta solamente pa e kantidat di indikadónan, pero tambe pa desaroyo di indikadónan den curso di tempu. Riba kantidat di tereno suministroo di informashon a resultá di ta limitá. Ta importante pa konstatá ku no a hasi niun midimentu di e punto di salida (nulmeting) den 2010, di manera ku nos mester ta kouteloso ku opservashonnan tokante konsekuensianan di 10 di òktober 2010. E tempu limitá na disposishon a hasi difísil tambe pa nos mes kolektá datonan primario ampliamente. SCP no opstante esaki a hasi esfuerso pa den tempu kòrtiku kolektá datonan nobo adishonal. A ehekutá e siguiente aktividatnan:

- A tene un enkuesta representativo bou di poblashon di e tres islanan (Saba: 146 partisipante, Sint Eustatius: 202 partisipante, Bonaire: 401 partisipante) di e persepsion di e situashon despues di e transishon atministrativo;
- A hiba shete kombersashon intensivo ku grupo di siudadanonan riba e islanan (asina yamá gruponan di enfoke);
- A hiba mas di sesenta kombersashon ku en total alrededor di 150 gobernante, ámtenarnan, profeshonalnan, representantenan di organisashonnan sosial, empresarionan i siudadanonan riba e islanan, tokante nan eksperensianan ku e situashon riba e islanan despues di e transishon;
- A hiba kombersashonnan ku alrededor di 100 siudadano den e idioma ku nan tabata deseá (hulandes, papiamentu, ingles) durante seis enkuentro habrí ku e investigadónan riba e islanan;
- A pone un página di wèp disponibel riba kua siudadanonan por a konta nan storia tokante i eksperensianan ku e transishon atministrativo; alrededor di 25 siudadano a hasi uzo di esaki;
- A hiba kòmbersashonnan ku inspektornan enkargá ku supervishon riba fasilidatnan prioritario i representantenan atministrativo di e ministerionan embolbí.

E investigashon mester a duna un bista mas konkreto i ophetivo posibel di desaroyonan den Hulanda karibense riba e distinto áreanan i di e situashon sosioekonómiko. P'esei datonan statístiko, datonan mikro (di personanan individual) i konosementu kualitativo ta indispensabel. Pa kontestamentu di e preguntanan di investigashon a hasi uzo di fuentenan eksistente, entre nan informashon statístiko, un gran kantidat di dokumentonan di maneho i informashon di supervisoran i ámtenarnan embolbí den e transishon.

## Kon e situashon ekonómiko a desaroyá?

### Karakter insular i eskala ta pone límite na e plataforma di aporte ekonómiko

Mayoria materia prima i otro merkansia i produkto pa e islanan mester bin di otro parti. Sinembargo, komo ku Boneiru, Sint Eustatius i Saba tin un volúmen (masha) limitá pa loke ta trata nan superfisie i poblashon, tin límitenan na e aporte (ekonómiko) lokal i e potensial pa gasta presente. Si tin muchu tiki usuario, no ta (finansieramente) atraktivo pa ofresé e fasilidat konserní, tantu komersial komo no-komersial. Ademas tin tambe e aspekto di eskala i desbentahanan di gastunan ku ta mará na esaki. Den un merkado ku su volúmen ta disminuyendo e gastunan promedio pa unidat ta subi, loke ta pone ku un produkto òf servisio (sin intervenshon di gobièrnu) ta bira mas karu. Esaki ta konta partikularmente pa Saba i Sint Eustatius, i ounke ménos tambe pa Boneiru.

### Struktura ekonómiko unilateral ta hasi e islanan ekonómikamente mirá vulnerabel

Tur e tres islanan konosé un struktura ekonómiko unilateral. Tin solamente un kantidat limitá di aktividatnan ekonómiko, ku tin un impakto signifikativo riba ekonomia lokal;

esaki ta hasi tur e tres islanan ekonómikamente mira vulnerabel. Te kon leu e bista general ta influenshá dor di 10 di òktober 2010, no por determiná a base di e datonan (di CBS) disponibel. A base di opinionnan i persepsjon di tantu poblashon komo sektor empresarial por hasi si un opservashon mas kualitativo tokante esaki. E imágen akí no ta kompletamente positivo.

#### A duna bèk entradanan di impuesto ku a subi via di pakete di medidanan (temporal)

Pa motibu di e kambionan atministrativo mester a revisá tambe e sistema di impuesto. Un palabrashon importante den esaki tabata ku e preshon fiskal den 2011, e aña di introdukshon di e sistema nobo, (makro) lo a keda mas òf ménos igual na esun den 2010. Sinembargo, despues di introdukshon di e sistema nobo a resultá ku e entradanan di impuesto tabata mas haltu ku a palabrá. Pa medio di diferente (paketenan di) medidanan a duna e entradanan muchu haltu bèk despues. Ku e dunamentu bèk akí tambe a duna un kontribushon na mantenshon di e forsa di kompra i stimulashon di e klima di invershon. No ta muchu kla sinembargo kiko e resultado tabata di e dunamentu bèk aki pa e diferente gruponan di e poblashon.

#### Oumentonan di preis tin un efekto fuerte riba e forsa di kompra

E oumentonan di preis tabatin un influencia grandi riba e forsa di kompra di e habitantenan di e islanan. Den e periodo 2010-2013 e forsa di kompra di e sueldonan na Boneiru a baha ku 4% (sueldonan + 6%, preisnan + 10%), na Sint Eustatius ku 14% (+ 2% sueldonan i + 16% preisnan) i na Saba ku 6% (+ 6% sueldonan i + 12% preisnan). E sifra di índise di konsumidó a baha resientemente numa (promé kuartal di 2015). E oumentunan konsiderabel di preis a surgi prinsipalmente pa motibu di influensianan eksterno, manera preisnan di energia i kuminda. Ounke ta difísil pa determiná e efekto di e maneho di gobièrnu i di e reformashon atministrativo, esei probablemente ta ménos grandi ku e influencia di faktornan eksterno. Ta evidente si ku empresarionan lokal a subi nan preisnan bou di influencia di impuestonan mas haltu, gastunan mas haltu i introdukshon di dòler.

#### Efekto di e reformashon atministrativo riba klima di invershon ta vago

Desde e cambio estatal a traha riba mehorashon di e klima di invershon na Hulanda karibense; pa esaki a uza tantu posibilidatnan di finansiamentu komo redukshon di tarifa di vastgoedbelasting. Intenshon di e cambio di impuesto direkto pa impuesto indirekto tabata tambe pa fortifiká e ekonomianan di e islanan. Pa motibu di disponibilitat limitá di datonan makroekonómiko sinembargo na e momentunan akí no por determiná kiko e efekto tabata di e medidanan akí.

#### Kon e infrastruktura físiko a desaroyá su mes?

Den e periodo despues di 10 di òktober 2010 tabatin hopi atenshon pa e infrastruktura (físiko) presente riba Sint Eustatius, Saba i Boneiru. Ademas riba e diferente nivelnan atministrativo a tira un bista riba kalidat, disponibilitat i e nivel di preis di e diferente fasilidatnan infrastrukural. Ku e atenshon atministrativo akí ta rekonosé ku fasilidatnan

infrastruktural efikas ta importante pa bon funshonamentu di e islanan. Pa aeropuertonan esaki a resultá den formulashon di plannan maestro. Ademas riba otro terenonan tambe a desaroyá plannan nobo, entre nan plannan pa hasi mas duradero i halsa seguridad di suministro di fasilidatnan di energia i partikularmente pa mehorashon di suministro di awa. Hulanda a kontribuí ku finansiamentu di formulashon di plannan i a suministrá ekspertisio pa loke ta trata kontenido.

Pa ehekushon di e plannan Hulanda ta kontribuí finansieramente partikularmente den sentido di kondishonnan esensial. Asina Hulanda ta dispuesto pa paga pa invershonnan nesesario den seguridad pa aeropuertonan, pero ta mira konstrukshon di un terminal nobo komo propio responsabilidad di e islanan. Esei ta un eskoho atministrativo. Di un karakter mas fundamental ta e diskushonnan tokante mantenshon atrasá di fasilidatnan infrastruktural i repartishon di e responsabilidadnan embolbí ku esei. Esaki ta partikularmente e kaso rondó di kalidat i mantenshon di kareteranan, ku ta un responsabilidad insular. Ya den estudionan anterior a konstatá ku e medionan ku a pone disponibel no ta suficiente.

Den e diskushonnan tokante repartishon di responsabilidadnan ta hunga tambe ku pa e islanan no por papia mes di un servisio di kapital pa regla finansiamentu di invershonnan i ku falta di reservanan efikas. Ta bin aserka ku Lei FinBES ta pone eksigensianan pa un presupuesto (balansá). Den kombinashon ku e espasio finansiero masha limitá e eksigensianan akí ta sòru ku e islanan no por kumpli ku nan responsabilidad relashoná ku e invershonnan nesesario den infrastrukutura.

Pa partikularmente e poblashon, pero tambe pa empresanan riba e islanan ta konta tambe ku e esfuersonan hasí te ku awor a keda hasí partikularmente tras di kortinanan i pa e motibu ei (te ainda) no ta bon visibel pa e públiko. Hopi di e plannan trahá a ser tumá resien numa den ehekushon òf no a yega mas leu ku e mesa pa pinta. Pa mira resultado di bèrdat, p'esei ta rekerí pasenshi nesesario. Esei sigur no ta inusual pa realisashon di proyektonan físiko, entre nan infrastrukutura; e periodo entre formulashon di plan i ehekushon ta tuma hopi aña, loke no ta straño mirando e invershonnan i e tantísimo interesnan (parsial) ku por hunga un ròl tambe. Informashon bon i adekuá di e públiko di parti di e diferente gobièrnunan (lokal i sentral) naturalmente por yuda den esei.

### **A formulá normanan pa e nivel di fasilidatnan riba e islanan?**

Meta di e palabrashonnan atministrativo tabata pa formulá normanan pa un nivel di fasilidatnan prioritario aseptabel den Hulanda riba e islanan. Einan a tene debidamente kuenta ku e sirkunstansianan spesífiko menshoná anterior. Statüt tambe ta papia palabra kla tokante esaki. Ademas e sirkunstansianan spesífiko lo no ta igual pa tur fasilidat. Kada tereno di maneho konosé su sirkunstansianan spesífiko, ku por kondusí na otro organisashon ku ta usual na Hulanda oropeo. P'esei a hasi palabrashonnan separá pa kada tereno di maneho i, unda ta nesesario, a start trayektonan di mehorashon separá.

Mester konstatá ku no tin un aserkamentu òf vishon koherente di e departamentunan konserní relashoná ku desaroyo di Hulanda karibense. E departamentunan kada un a desaroyá su propio plannan i a determiná haltura di e presupuestonan disponibel. E plannan di algun departamentu tabata kuadra mas ku e nivel di fasilidatnan karibense (szw), otro plannan mas ku esun hulandes (vws, ocw, I&M).

Riba tereno di enseñansa (di fundeshi), ora di formulá e nivel di fasilidatnan ku kier logra, a tuma e nivel di fasilidatnan oropeo hulandes komo punto di salida i a tene konsiderashon limitá ku e sirkunstansianan spesífiko di e islanan. E esfuerso ta dirigí riba trese kalidat di e skolnan pa enseñansa di fundeshi den 2016 riba un nivel ku ta aseptabel pa Hulanda oropeo. Enseñansa na tur skol riba e islanan mester tin suficiente kalidat básiko den 2016. Pa enseñansa avansá e eskala riba e islanan te muchu chikitu pa nan mes por proveé esaki. Un punto di referensia importante pa futuro di enseñansa den Hulanda karibense tabata un konferensha di enseñansa ku tur interesadonan. Resultado di e konferensha tabata *Kooperá konhuntamente na kalidat*, un agènda pa enseñansa pa Hulanda karibense den kua ambishonnan i palabrashonnan a keda poné riba papel. Esakinan mester sòru ku e kalidat di enseñansa na Saba, Sint Eustatius i Boneiru ta alkansá un nivel aseptabel segun normanan hulandes i karibense den 2016. Resumiendo a identifiká e siguiente sinku prioridatnan:

- Hisa kalidat;
- Fortifiká kalidat di dosentenan, gerensia i direktiva di skol;
- Kuido di enseñansa na midí;
- Enseñansa profeshonal atraktivo;
- Kondishonnan esensial na òrdu.

Pa *kuido di salú* tambe a skohe e nivel oropeo hulandes komo punto di salida. E ophetivo ta pa laga e nivel riba e islanan krese gradualmente yega esun den e parti oropeo di Hulanda. Pa alkansá e nivel akí, kuido den Hulanda karibense mester mehorá fundamental i struktural. E sistema akí di kuido mester ta mes aksesibel pa tur habitante di e islanan. Den e konsulta atministrativo di 31 di yanüari 2008 a disidí ku lo formulá normanan pa stipulashon di ‘un nivel di fasilidatnan aseptabel den Hulanda’. Den e periodo ku a sigui, sinembargo no a definí e normanan akí mas eksakto (ku sifra). Si a hasi palabrashonnan den e konsulta atministrativo akí tokante pasonan ku mester tuma. E siguiente resúmen ta ilustrá e pasonan akí.

- Lo elaborá un seguro di kuido popular. Esaki lo dreña na vigor riba promé di yanüari 2011 i ta enserá kompensashon di gastunan di malesa inkluso AWBZ pa tur habitante di Hulanda karibense.
- Pa loke ta e oferta na kuido (edifisionan i inventario) lo traha un resúmen di prioridatnan pa invershonnan.
- Lo eksplorá e posibilidatnan pa kompra di e kuido nesesario na otro lugánan den paisnan besindario.

- Ministerio di vws lo finansiá formulashon di un plan di mas aña pa konstrukshon di bibienda (kthp) pa BES.
- Den kuadro di kombatimentu di malesa infeksioso Hulanda lo hasi esfuerso pa sòru ku Hulanda karibense ta kumpli ku e eksigensianan di International Health Regulations.

Den asuntu di *siguridat sosial* a praktiká reserva legislativo. No a tuma e sistema hulandes komo punto di salida, pasobra introdukshon di e sistema akí lo tin un efekto di hala hende trese e islanan i lo a debilitá e posishon kompetitivo di e islanan seriamente. Gobièrnu hulandes p’esei na momentu di e transishon estatal a mantené e nivel di e sistema di siguridat sosial aseptabel den Hulanda igual na e sistema ku tabata na vigor kaba den Hulanda karibense. Si a hisa e kompensashonnan di behes i di inkapasidat pa traha di un biaha konsiderabel na un nivel, ku te ainda ta konsiderablemente mas abou ku na Hulanda oropeo.

Mas mehorashonnan di e sueldo mínimo legal i kompensashonnan mará na esei, segun minister di vws mester tuma lugá denter di e kondishonnan esensial di kapasidat ekonómiko, relashonnan sosial balansá i espasio presupuestario. Por haña e palabrashonnan hasí riba tereno di labor i siguridat sosial bèk prinsipalmente den e lista di desishonnan di e konferensha den 2006 i e konsultanan atministrativo den 2008 (31 di yanüari, 18 di yüni i 20 di novèmber), 2009 (3 di novèmber) i 2010 (18 di aprel). Den mayoria kaso e palabrashonnan despues ta un suplemento riba òf elaborashon mas eksakto di e palabrashon hasí. Den algun kaso por mira un skùifmentu di e aksènt den kurso añanan. E ora ei ta trata partikularmente di e pregunta te kon leu òf e situashon riba e islanan promé ku e transishon, òf e situashon na Hulanda oropeo ta sirbi komo punto di salida pa e regulashon nobo. E stipulashon general den e deklarashon final di 2006 ta bisa ku en prinsipio e legislashon antiano lo keda na vigor. E lista di desishonnan di 2008 ta mensioná sinembargo ku e ònderstant den Hulanda karibense lo korespondé ku e areglo di ‘bijstand’ na Hulanda oropeo. Den 2009 ta bolbe desviá di esaki pa loke ta trata haltura di e kompensashon.

Palabrashon tabata ku Hulanda oropeo i karibense ta traha konhunto pa prevení eksesonan den oumentonan di preis komo konsekuensia di introdukshon di dòler. Tambe a stipulá ku e islanan lo tuma inisiativa pa duna informashon na siudadanonan i empresanan. Un di e medionan pa evitá oumentonan di preis eksesivo ta e Lei di preisnan BES riba e islanan. Kolegionan ehekutivo por intervení ora ta ofresé produktonan òf servisionan kontra preisnan ku ta en pugna di interes general. A adoptá e Lei di preisnan BES for di legislashon antiano.

Den e konsulta atministrativo di 18 di yüni 2008 a stipulá ku lo elaborá un sistema fiskal nobo na Hulanda karibense den legislashon. Den e lista di desishonnan di novèmber 2008 a fiha ku e efektonan di entradanan lo ta mas limitá posibel ora di stipulá tarifanan i strukturanan di kobransa pa impuestonan i primanan di seguronan sosial. Tambe a palabrá ku lo inventarisá e efektonan di e kambionan den kobransa di impuesto i prima i otro



aktividadnan, manera introdukshon di un seguro kontra gastunan di malesa, despues di e kambio di status.

Den asuntu di desaroyo di fasilidatnan di siguridat den Hulanda karibense normanan di siguridat internashonal i introdukshon di leinan di reino hudisial tokante siguridat ta hunga un papel importante. Normanan internashonal ta relashoná por ehèmpel ku e organisashon penitensiaro i protekshon di aviashon sivil. Ministerio di Siguridat i Hustisia (V&J) mas aleu ta enfoká riba medidanan di mehorashonnan den fase i, meskos ku pa asuntunan sosial, ta tuma legislashon antiano eksistente komo punto di salida. Ta importante pa remarká ku e palabrashonnan ku a hasi den 2008 (wak kapitulo 7), ta trata solamente di karakter i embergadura di fasilidatnan di siguridat. Pues no a hasi palabrashonnan di prestashon tokante por ehèmpel e porsentahe di solushon, tempu pa respondé òf e porsentahe di kasonan di ‘sepot’ serka ministerio públiko. E palabrashonnan hasi no ta bisa tampoko te kon leu e nivelnan di kualidat i kantidat ku a palabrá ta sufisiente pa realisá e nivel di siguridat deseá. Ta vago kua nivel di ambishon eksakto ta trata na logra na Hulanda karibense relashoná ku siguridat.

Den 2010 a konstatá atrasonan grandi riba tur área di maneho. E esfuersonan ku e diferente departamentunan a hasi pa e fasilidatnan prioritario pa redusí e atraso, ta resaltá den e medionan finansiero ku a hasi liber pa esakinan (tabèl S.1). Den 2014 e gastunan ku gobièrnu hulandes a finansiá a subi te riba 248 mion euro. Banda di e gastunan akí di gobièrnu hulandes tin e gastunan tambe di e gobièrnan insular. E gastunan total di gobièrnu pa 2014 ta suma ku esei 316 mion euro, esei ta igual na 13.020 euro pa kada habitante. Di esei 40% ta ser finansiá for di medionan ku e islanan konserní a generá i 60% for di medionan di Hulanda oropeo.

Tabèl S.1

Gastunan di gobièrnu hulandes pa Hulanda karibense (x 1000 euro)

Tereno di maneho	2010	2014	Índise 2014 (2010=100)
Asuntunan sosial	19.200	23.190	121
Siguridat	20.200	34.800	172
Enseñansa	15.700	43.180	275
Kuido di salú	15.300	96.480	631
Infrastruktura i ekonomia	5.800	31.760	548
Sobrá fasilidatnan	4.300	19.030	443
total	80.500	248.440	309
cpi Hulanda oropeo			110
cpi Hulanda karibense			114
Kambio \$/€ (dnb, promedio anual)	1,326	1,328	100

Gobièrnu hulandes a pone pa 2014 nominal un faktor 3,1 mas na medionan disponibel ku pa 2010 (faktor 2,8 inkluso inflashon di preis). Esunnan ku a subi mas fuerte ta gastunan pa kuido di salú (faktor 6,3) i infrastruktura i ekonomia (faktor 5,5). Ministerio di szw a pone tiki medionan èkstra disponibel i tayega, koregí pa inflashon, na un subida di 10% den kuater aña di tempu.

E diferensianan den rekursionan ta reflehá e diferensianan den situashonnan di salida riba e diferente terenonan di maneho, i diferensianan den puntonan di salida departamental pa yega na un nivel di fasilidatnan aseptabel den Hulanda. Banda di esei e desaroyo di gastunan ta diferensia pa motibu di kalkulashonnan inkorekto di e situashon di salida na 2010 (e asina yamá 'Havermanskader').

### Kon e nivel di fasilidatnan a desaroyá su mes?

Den e párafo aki nos ta respondé e siguiente preguntanan.

- Kiko tabata e kontribushon di e entidatnan públiko, gobièrnu hulandes i otro aktornan relevante na desaroyo di e nivel di fasilidatnan?
- Kon e repartishon di tarea relashoná ku desaroyo di e nivel di fasilidatnan a funshoná entre e entidatnan públiko i gobièrnu hulandes. I kon e kooperashon konhunto tabata riba e punto akí?

### 1 Enseñansa

Previo na e transishon riba 10 di òktober 2010 Inspekshon di enseñansa a bishitá tur skolnan na Boneiru, Saba i Sint Eustatius. Einan a resultá ku mester a evaluá práktikamente tur skol finansiá òf sekshonnan den e skolnan ei komo suak òf hopi suak segun e kriterionan di kalidat di enseñansa ku inspekshon ta apliká; na Hulanda lo a pone nan bou di supervishon severo. E lista di defisiensianan tabata largu i tabata konta generalmente pa kasi tur skol riba e islanan. Tabata karesé di kondishonnan pa realisá bon enseñansa, atenshon pa tantu alumnonan ku mester di kuido komo alumnonan ekselente tabata laga di deseá, atrasonan den siñamentu tabata formal, prestashonnan den enseñansa sekundario tabata bou di nivel, i partikularmente skolnan pa enseñansa avansá tabata konfrontá problemanan atministrativo. Ademas alohamentu i material didáktiko no tabata sirbi.

E ambishonnan rondó di e transishon ku a poné den e Agènda di enseñansa (Onderwijsagenda) 2011 tabata basá riba e reportahe akí di inspekshon ku a fungi mas òf ménos komo un midimentu di e situashon inisial (nulmeting). Komo e siguiente sinku prioridatnan a menshoná:

- Hisa e kalidat;
- Reforsá kalidat di dosentenan, gerensia i direktivanan di skol;
- Kuido di enseñansa na midí;
- Enseñansa profeshonal atraktivo;
- Kondishonnan esensial na òrdu.

E norma ta ku un alumno di Hulanda karibense mester por sigui un estudio mas avansá na Hulanda sin problema. Teniendo kuenta ku e norma ei, e ambishonnan di e agènda di enseñansa, i refiriendo na e situashon durante di e ‘nulmeting’ di e tempu aya, nos ta diskutí e situashon di enseñansa riba e islanan. E aksènt einan ta riba kalidat di e proseso di enseñansa.

Kalidat di enseñansa tabata den 2008 konsiderablemente bou di nivel. Ningun skol pa enseñansa di fundeshi tabata kumpli ku e kalidat básiko. Entretantu kuater di e 12 skolnan básiko finansiá ta kumpli ku e kalidat básiko: un skol na Sint Eustatius i tres skol na Boneiru. A base di e rapòrtan di inspekshon un kantidat di otro skolnan básiko lo sigui denter di poko tempu. E proseso di enseñansa a mehorá kompará ku 2008, i tambe skolnan ku ainda no ta kumpli ku e kalidat básiko, ta kumpli kaba si riba diferente partinan di e tereno.

Kisas ta remarkabel ku e skol na Saba ku den 2008 tabata relativamente faborabel pará, ainda no ta kumpli ku e kalidat básiko, ounke e skol ta mehorando su mes si. Di e skolnan básiko na Sint Eustatius ku ainda no ta kumpli komplemento ku e kalidat básiko, denter di dos aña dos skol básiko probablemente lo kumpli si ku esei segun inspekshon; ta parse ku e otro skol pa enseñansa básiko ta leu di esei. Na e skolnan básiko na Boneiru ku no ta kuadra ainda ku e kalidat básiko, tambe mester hasi un ke otro ainda. Enseñansa básiko riba e tres islanan ainda ta laga di deseá pa loke ta trata kuido di kalidat i atenshon pa alumnonan ku mester di kuido òf sosten èkstra.

Ningun di e skolnan pa enseñansa avansá ta kumpli ku e kalidat básiko, i a base di e rapòrtan di inspekshon esaki lo no ser realisá tampoko denter di poko. E rapòrtan di inspekshon ta papia di tempunan turbulento den pasado (resien) di tur e tres skolnan, i ta mira maneho suak di skol komo un kousa prinsipal ku e kalidat di enseñansa ta keda atras. No a realisá ainda e ambishon pa fortifiká dosentenan, gerensia i direktivanan di skol relashoná ku efikasias administrativo. Tambe tin asuntu ku no tin continuidad den timnan di dosentenan i gerensia di skol.

Relashoná ku e ambishon rondó di enseñansa profeshonal tin tambe ku a bin mas posibilidat di eskoho aserka pa alumnonan di preparashon profeshonal. Saba i Sint Eustatius tin awor posibilidat modesto di mbo, na Boneiru a amplia e posibilidat eksistente; un kantidat kresiente di alumnonan ta hasi uzo di e loke ta ofresé na mbo riba nan propio isla. A traha riba e kondishonnan esensial ku ta ankrá den e agènda di enseñansa.

Pa loke ta trata e normanan ku alumnonan di e islanan mester por sigui nan enseñansa sin problema na Hulanda, nos mester konstatá ku falta datonan pa por hasi remarke tokante esaki. Anualmente algun desena di estudiante ta hasi uzo di e kompensashon pa start (starttoelage), komo komplemento riba finansiamentu di estudio, pa sigui un estudio mbo òf enseñansa superior na Hulanda oropeo. Un kantidat deskonosí ta studia aki sin hasi uzo

di e areglo akí. Nos no sa sinembargo si studiantenan prosedente di Hulanda karibense tin (mas ku otro studiantenan) problema ku konekshon di nan preparashon preliminar riba e estudio. Te asta si tabatin datonan konosí tokante fayó den estudio, òf stop ku estudio, no ta kla si esei tabata debí na defisiensianan den enseñansa preliminar òf otro faktornan.

Un punto problemátiko– i ku esei un kriterio práktiko pa mehorashon – ku ta bin fuerte dilanti, ta e diskrepansia entre lenga materno di e alumnonan i idioma di instrukshon i di èksamen na skol. Na Sint Eustatius p’esei, meskos ku ya kaba a sosodé na Saba, a skohe pa enseñansa den idioma ingles. Sekretario di estado ta papia di un desishon drástiko, pero un ku ta kondusí na mihó konekshon ku e situashon di e alumnonan i segun espektativa riba término lo kondusí tambe na mihó prestashonnan. Na Boneiru por lo pronto ta sigui ku e situashon aktual, ku un diskrepansia entre papiamentu òf spañó na kas i hulandes na skol pa hopi alumno.

Un otro punto problemátiko ta trata ousensia di enseñansa speshal i un eskases di kuido spesialisá pa un parti di e alumnonan ku (un kombinashon di) problemátika kognitivo i problemátika di komportashon òf ku limitashonnan. Nan ta haña akohida awor den enseñansa regular, pero e kuido presente ta parse ku no ta suficiente tur ora.

## 2 Kuido di salú

Kuido di salú di e poblashon di Hulanda karibense a mehorá despues di 2004, sigur si tuma na kuenta e ekspektativanan di bida na momentu di nasementu i na edat di 65 aña. Pero for di e enkuesta di 2013 tambe ku a tene riba tur e tres islanan, CBS ta saka e konklushon ku ‘tres kuart di e poblashon di Hulanda karibense ta sinti su mes salú.’ Problemanan di salú tenas ta sobrepeso i preshon haltu, diabétis i doló di kabes severo.

Den e konsulta atministrativo di 31 di yanüari 2008 a disidí ku lo formulá normanan pa por evaluá e ‘un nivel di fasilidatnan aseptabel den Hulanda’ (mira: Lista di desishonnan Bes konsulta atministrativo 31 di yanüari 2008 na Den Haag). Den e periodo ku a sigui, no a deskribí e normanan akí (ku sifra). E úniko norma ku sifra den forma di un direkshon di pensamentu ta ku na Boneiru mes lo mester ofresé 80% di kuido (médiko-especialista). Un motibu importante ku no por mensioná balornan ku kier alkansá, ta ku no tin suficiente dato pa basá e situashon di kuido riba dje.

E pasonan deliñá den e konsulta atministrativo di 31 di yanüari pa tereno di kuido ta lo siguiente.

- Lo elaborá un seguro di kuido públiko. Esaki lo dreña na vigor riba promé di yanüari 2011 i ta enserá kompensashon pa gastunan di malesa inkluso AWBZ pa tur habitante di Hulanda karibense.
- Pa e oferta di kuido (edifisionan i inventario) lo traha un resúmen di prioridatnan pa invershonnan.

- Lo eksplorá posibilitatnan di kuido ku obligatoriamente lo mester kumpra na otro parti (e mandamentunan afó médiko) den paisnan den besindario.
- Ministerio di Salú, Bienestar i Deporte lo finansiá formulashon di un plan di término largu (lthp) pa alohamentu pa e islanan BES.
- Den kuadro di kombatementu di malesa infeksioso Hulanda lo hasi esfuerso pa laga Hulanda karibense kumpli ku e eksigensianan di International Health Regulations. Pa esaki Hulanda lo hasi esfuerso pa– den kooperashon ku Hulanda karibense i otro partinan di Reino – lanta i fasilitá un focal point pa Antia Hulandes di ántes.

E Lista di desishonnan BES konsulta atministrativo di 20 di novèmber 2008 ta deskribí ku den liñanan grandi lo stipulá e plan di término medio largu pa kuido i alohamentu BES (26 proyekto ku ta kubri kuido, salubridat públiko i hubentut kompleto) i ta forma e base pa un programa di mas aña pa mehorashonnan konkreto i nesario (mira: Lista di desishonnan BES konsulta atministrativo di 20 di novèmber 2008). Ta trata kuido kompleto: banda di mehorashonnan di kuido kurativo, kuido di salú hubenil i enfermeria i kuido, kuido di salú mental, kuido di adikshon i kuido di personanan ku desabilitat ta haña atenshon speshal, pa motibu di atrasonan riba e terenonan akí. Tambe lo tin atenshon speshal pa sigui desaroyá salú públiko/ggd i tareanan insular di prevenshon riba tereno di salubridat públiko.

Kapítulo 5 a demostrá ku kuido (di salú) riba e islanan a mehorá riba hopi punto. E poblashon ta haña esei den e añanan 2010-2013 i Inspekshon pa kuido di salú tambe ta haña esei; den e rapòrt akí tambe e opinion ei ta resoná. Por konta un storia eksitoso di e hospital na Boneiru. E ta awor un hospital moderno ku kuido médiko responsabel, di manera ku e kantidat di mandamentu afó médiko por a baha konsiderabel.

Pero tin mas pa menshoná: di kuido di salú públiko, pa kua awor riba kada isla tin profeshonalnan ta traha, te ku kuido di grandinan i kuido di adikshon a logra hopi. Suministro di remedi ta bon reglá. Kuido dental mayoria bes ta bon. Tin sentronan pa hubentut i famia riba kada isla. Na hopi lugá a kuminsá atendé ku outomatisashon i registrashon médiko. Pa transporte médiko urgente for di Saba i Sint Eustatius tin dos helikòpter disponibel.

Ku kuido di kas di kuido di ansianonan na Saba ta bai ménos bon, unda ku despues di a instituí supervishon mas estrikto hasi mehorashonnan konsiderabel. E kas di kuido na Sint Eustatius ta mihó, pero falta un bon programa pa yena e dia. Esei si tin den e kas di kuido na Boneiru ku IGZ a aprobá komo bon.

Pa loke ta trata kuido di dòkternan di kas na Saba e dòkternan di kas hulandes registrá na BIG ta haña un mihó evaluashon di IGZ ku mayoria di e dòkternan di kas ku no ta registrá na BIG na Sint Eustatius i Boneiru. Na Sint Eustatius dòkternan di kas hulandes ta kooperá pa mehorá kuido. Pa dòkternan di kas na Boneiru IGZ ta proponé kursonan di rekapasitashon.

Pa GGZ tambe e método hulandes ta haña entrada serka Stichting Verslavingszorg & Psychiatrie Caribisch Nederland (svp-cn) di Sint Eustatius. Na Boneiru IGZ ta masha satisfecho ku e fact-team (flexible assertive community treatment).

Mandamentu afó médiko ta keda fomentá diskushon, partikularmente pa loke ta trata proseduranan logístiko i burokrátiko. Resientemente minister di vws a base di un komparashon internashonal di kuido di hospital den besindario di Hulanda karibense a disidí pa no hasi kambionan den e maneho ministerial di mandamentu afó médiko manda pa hòspitalnan na Colombia i Guadeloupe.

Ta parse ku e siguiente faktornan ta responsabel pa e mehorashonnan:

- Introdukshon di e seguro di kuido pa tur hende, ku un pakete amplio di kompensashon;
- Invershonnan den infrastruktura i aparatonan, i hasi posibel ku via di ICT por midi intervenshonnan i gastunan;
- E influensha di kòntrol, siñalá i guia di IGZ, ku ta vigilá e profeshonalnan i instanshanan muchu mas di aserka ku na Hulanda;
- Traspaso di konosementu, eksperensia i stándartnan di parti di profeshonalnan hulandes ku ta traha riba e islanan, i mas i mas tambe uzo di profeshonalnan hulandes.

Parsialmente a palabrá esaki di antemano (introdukshon di seguro di kuido, invershon den konstrukshonnan nobo i aparatonan), por parsialmente esaki a krese tambe despues di 10 di òktober 2010 numa. Einan mester pensa partikularmente riba traspaso di konosementu médiko i di enfermeria for di Hulanda.

E otro banda di e mehorashonnan den e nivel di fasilidatnan i di e oumento di e uzo di kuido mará na esei, ta ku e gastunan a subi konsiderabel. E subida di gastunan ei a bira visibel den e di dos mitar di 2012. Konsekuentemente for di punto di bista hulandes un limitashon di e pakete di kompensashonnan a bira inevitabel; esaki ta topa sinembargo ku masha hopi resistensia riba e islanan.

### 3 Seguridat sosial

Riba tereno di siguridat sosial e pregunta kiko pa Hulanda karibense ‘un nivel di fasilidatnan aseptabel den Hulanda’ ta, ta keda bin fuerte dilanti. Aki sirkunstansianan desviante den e konteksto karibense aparentemente ta pisa asina pisá, ku e sistema hulandes oropeo no ta vislumbrá. Ta trata di partikularmente e nivelnan di ònderstant. Si a adoptá e elementonan relashoná ku funshonamentu di e sistema, manera indeksashon di benefisionan sosial i e papel di e sueldo mínimo legal. E transishon den Hulanda karibense tabata karakterisá pa un transformashon moderá di e legislashon antiano. Den esei a ekspresá si e intenshon pa gradualmente kambia e legislashon bieu akí pa reglanan nobo, ku ta mas basá riba e espíritu hulandes oropeo, pero kua di e partinan riba ki término lo mester keda modifiká, no a konkretisá mas eksakto.

Pa motibu ku a formulá e palabrashonnan bastante amplio, ta surgi fásil diferensianan den ekspektativa òf te asta malkomprondementu entre e aktornan konserní. Tambe entre gobièrnu hulandes i e gobièrnunan insular e diferensianan den interpretashon di e palabrashonnan ta kondusí na konfushon. Asina e anekso riba e programa di mas aña di Boneiru ta mensioná ku gobièrnu hulandes ta rechasá un sistema sosial komparabel, miéntras ku e entidat públiko ta haña esaki inaseptabel, refiriendo na e palabrashon tokante ‘un nivel di fasilidatnan ku ta kuadra den Hulanda’. Posiblemente e inklaridat akí ta di influensia tambe riba e persepsion di e poblashon ora ta trata di e nivel di fasilidatnan. Tal bes e habitantenan ta asumiendo ku e nivel di fasilidatnan riba e islanan lo igualá e nivel di Hulanda oropeo, ma na mes momentu nan tin di aber ku e eksepsionnan pa motibu di situashonnan spesífiko den Hulanda karibense. Rijksdienst Caribisch Nederland ta mèldu lo siguiente tokante di esaki.

*E diferensianan in legislashon i reglamentunan entre Hulanda oropeo i Hulanda karibense ta kondusí generalmente na malkontentu, no solamente bou di ámtenarnan, tambe bou di otro habitante- i gobernantenan di e islanan ku den sierto kasonan ta sinti nan mes deskriminá. Pa hopi hende no ta kla pakiko i riba kua puntonan ta hasi distinshon.*

E buskamentu di balansa entre adaptashon na Hulanda oropeo i tene kuenta ku e sirkunstansianan spesífiko aparentemente ta mas fuerte riba tereno di labor i siguridat sosial ku riba otro terenonan. Legislashon riba e islanan en efekto ta desviá klaramente for di esun di Hulanda oropeo i esei no ta kompletamente sin motibu: e sirkunstansianan ekonómiko i e merkado laboral ta diferensia bisto di esun di Hulanda oropeo. Na Hulanda oropeo a buska e último dékadananan un bon balansa entre protekshon di entrada i aktivashon. E volúmennan haltu di benefisionan sosial di den pasado a kondusí na e konvikshon ku protekshon di mas di entradanan por sigui mantené pobresa, komo ku muchu poko ta stimulá e hendenan pa nan mes generá nan entradanan. Ta parse ku a apliká e prinsipio akí tambe riba e situashon na Hulanda karibense; e benefisionan sosial ta abou pa motibu di e supuesto efekto di hala hende trese i e efekto di estímulo abou. Pobresa ta sinembargo grandi tambe bou di gruponan di kua no ta fèrwagt ku nan ta partisipá riba merkado laboral, manera grandinan i esnan inkapas pa traha, unda no tin kuenta di efekto di stimulashon. E atenshon ku pobresa i e situashon ekonómiko ta haña riba e islanan den diferente dokumentunan di maneho, ta sugerí ku riba e tereno akí no a alkansá ainda un nivel aseptabel den Hulanda. Kombatimentu di e problemátika sosioekonómiko ta tuma lugá na e momentunan akí partikularmente den kuadro di e asina yamá proyektonan integral, ku lokalmente mirá ta ser organisá i pa kua gobièrnu hulandes anualmente ta pone un suma di mas di €2 mion disponibel. E hendenan ta un tiki positivo tokante ehekushon i resultadonan di e proyektonan akí. Entretantu ta rekonosé seriedat di e problemátiko di pobresa den Hulanda karibense, manera ta resultá for di e atenshon pa esaki den e plan di mas aña pa e tres islanan. Un konklushon importante ta ku ainda kasi falta datonan ophetivo importante pa maneho tokante forsa di kompra i tokante pobresa i e efekto di stimulashon den siguridat sosial. Un oumentu di e sueldo mínimo i e benefisionan sosial derivá di esei mester ta basá riba e

kapasidat ekonómiko di e islanan. Tokante esaki ainda no tin suficiente informashon disponibel segun ministerio di szw.

#### 4 Siguridat

Ta importante pa remarká ku e palabrashonnan ku a hasi den 2008 (wak kapítulo 7) ta trata únikamente e karakter i embergadura di e fasilidatnan di siguridat. No a hasi palabrashonnan di prestashon tokante por ehèmpel e porsentahe di solushon, e tempu pa reashoná òf e porsentahe di sepot (no persiguí) di parti di ministerio públiko. Tampoko e palabrashonnan hasí tokante fasilidatnan no ta bisa te kon leu e nivelnan palabrá tokante kalidat i kantidat ta suficiente pa realisá e nivel di siguridat deseá. Pió ainda, no ta kla kua nivel di ambishon ta aspirá presis den Hulanda karibense relashoná ku siguridat. Tin si, manera menshoná, profeshonalnan ku ta haña ku e nivel di fasilidatnan riba sierto puntonan no ta suficiente. Formashon di Korps Politie Caribisch Nederland (KPCN) por ehèmpel no a krese desde e transishon igual ku e subida konsiderabel di e poblashon riba partikularmente Boneiru. E kapasidat di detekshon, partikularmente riba e islanan ariba, ta masha limitá. Tambe, te asina leu ku nos por a averiguá esaki, falta den algun kaso e leglashon i regulashon nesesario pa por aktua efektivo (kriminalidat hubenil, violashonnan di lei di tráfiiko).

No opstante, atrobe te asina leu ku nos por a averiguá, Hulanda a kumpli ku e palabrashonnan atministrativo hasí den 2008. Ketu bai a logra yena e okupashon di formashon mínimo KPCN. Koninklijke Marechaussee ketu bai ta pone kapasidat disponibel na KPCN, partikularmente riba tereno di detekshon. Alohamentu di polis a mehorá: a renobá e wardanan di polis na Isla Riba i den 2014 a habri un warda di polis sentral nobo na Boneiru. KPCN ta kooperá ku polis di Brabant. Desde e transishon e presupuesto inisial di KPCN a kasi dòbel di 7 pa 13 mion euro i a esaki a pone ku polis por a kumpra aparatonan nobo. Komienso di 2015 a duna e señal pa kuminsá ku konstrukshon di un prison komplementamente nobo na Boneiru. Stichting Reclassering Caribisch Nederland ta aktivo na Boneiru ku sinku trahadó i un persona ku ta biaha bai bin entre e dos islanan ariba. OM BES a krese gradualmente desde e transishon i for di 2012 OM ta riba su kapasidat kompleto. Ounke a kumpli ku e invershonnan palabrá den fasilidatnan di siguridat, diferente di esnan konserní, manera menshoná na komienso di e kapítulo aki, ta preokupá ku e situashon di siguridat riba e islanan. E sifranan di kriminalidat no ta mustra mehorashon desde e transishon, ounke ku e sifranan akí no tur ora ta mes konfiabel.

Nos por konkluí ku, no opstante invershonnan supstansial di Hulanda den (fasilidatnan di) siguridat di Hulanda karibense, e siguridat real riba e islanan no a mehorá. Kon esaki por? Ta probabel ku hopi kambionan grandi desde e transishon den un periodo di tempu masha kòrtiku, a guli hopi energia di e diferente organisashonnan. Kursonan èkstra ku kolaboradónan mester sigui pa siña abilidadnan nobo, ta kosta hopi tempu. Ta bin aserka ku, atrobe pa motibu di problema di kultura, e kapasidat di KPCN pa siña ta relativamente abou, di manera ku práktikanan nobo ku a siña no por haña aseptashon rápido. Ademas hopi ta eksperensia i rotashon di kolaboradónan komo un problema, pasobra di e forma



aki konosementu i abilidat ta bai pèrdí. Finalmente e partishon atministrativo artifisial den Islanan Ariba i Abou a kondusí na hopi problema práktiko. Saba i Sint Eustatius, ku pa hopi asunto (di siguridat) tabata dependé di e isla ruman Sint Maarten, despues di 10 di òktober 2010 mester a orientá direpente riba Boneiru ku ta keda leu. Esaki ta trese por ehèmpel tur sorto di problema ora di ehekushon di kastigunan, loke ta pone preshon èkstra riba henter e kadena di siguridat.

Kon tur ta asina si ku por konkluí ku Hulanda desde e transishon a kumpli ku su palabrashonnan i a invertí hopi den fasilidatnan di siguridat den Hulanda karibense, pero ku tur esaki pa motibu di e faktornan ku a kaba di menshoná no a resultá den un bahada di e sifranan di kriminalidat i un mehorashon di siguridat riba e islanan.

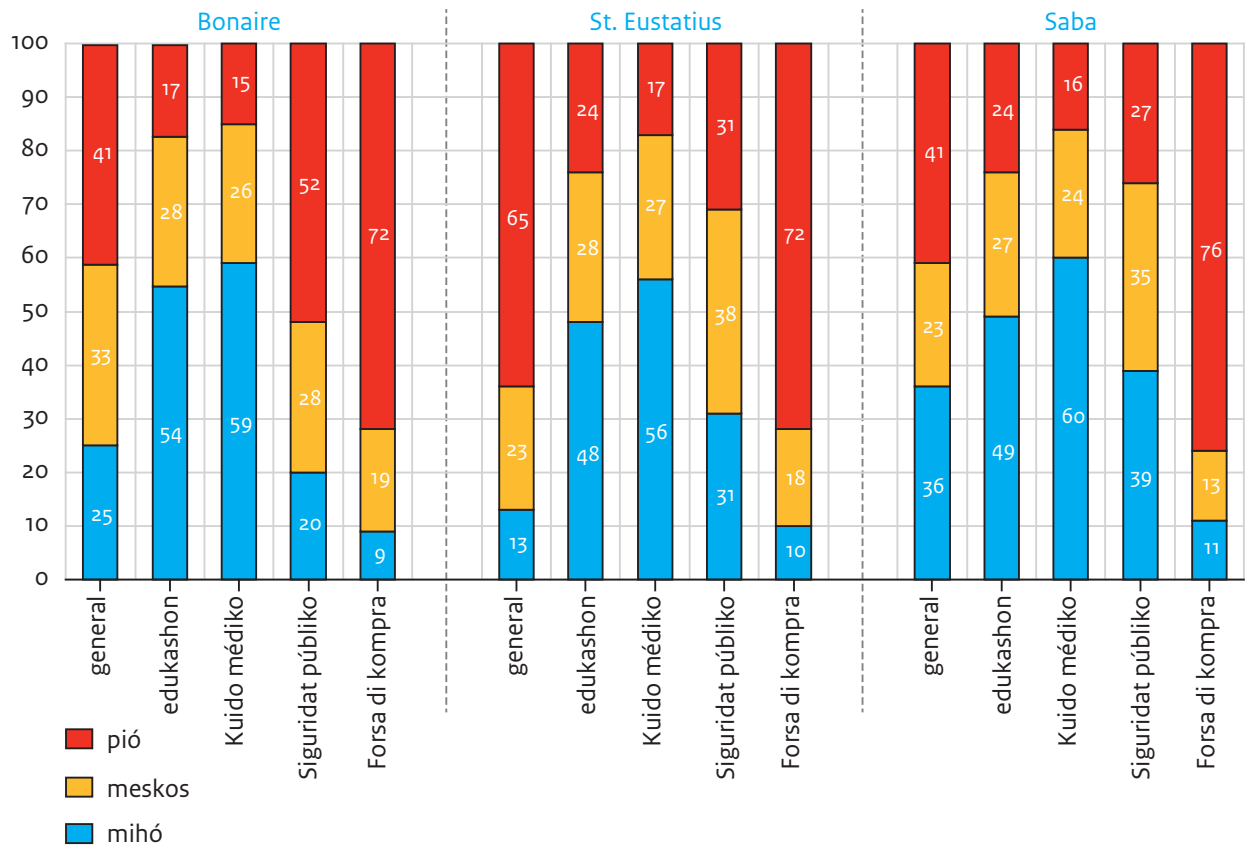
### E konsekuensianan ku poblashon di e islanan a eksperensia di e transishon

Un parti importante di e investigashon di e konsekuensianan di e transishon pa e poblashon ta trata di e persepshon di e poblashon mes. E enkuesta di persepshon ku nos a tene ta duna un bista global di e opinionnan di siudadanonan tokante e nivel di e fasilidatnan ku a logra despues di e transishon. Pa haña mas profundidat den e kontestanan, a organisá tambe gruponan di enfoke riba e islanan, pa kua a sigui e lista di pregunta di e enkuesta di persepshon. Na Boneiru a tene tres kombersashon di grupo (bou di nan un speshal pa mayornan di muchanan ku ta bai skol), na Sint Eustatius dos i na Saba tambe dos.

Figura 1 ta mustra mehorashonnan i deterioronan manera ku siudadanonan ta eksperensia pa loke ta trata enseñansa, kuido di salú, siguridat i siguridat di eksistensia. Ta bai pa e kontesta riba e pregunta: ‘Bo ta sinti ku [riba tereno di gobièrnu] a bira (muchu mas) mihó, a keda meskos òf a bira (muchu mas) pió desde 10 di òktober 2010?’ E figura ta mustra ku tin diferensianan grandi entre e distinto terenonan di gobièrnu, i tambe algun diferensia entre e islanan.

Figura S.1

Opinion tokante mehorashon of deterioro di e situashon riba e diferente terenonan di gobièrnu desde 10 di òktober 2010



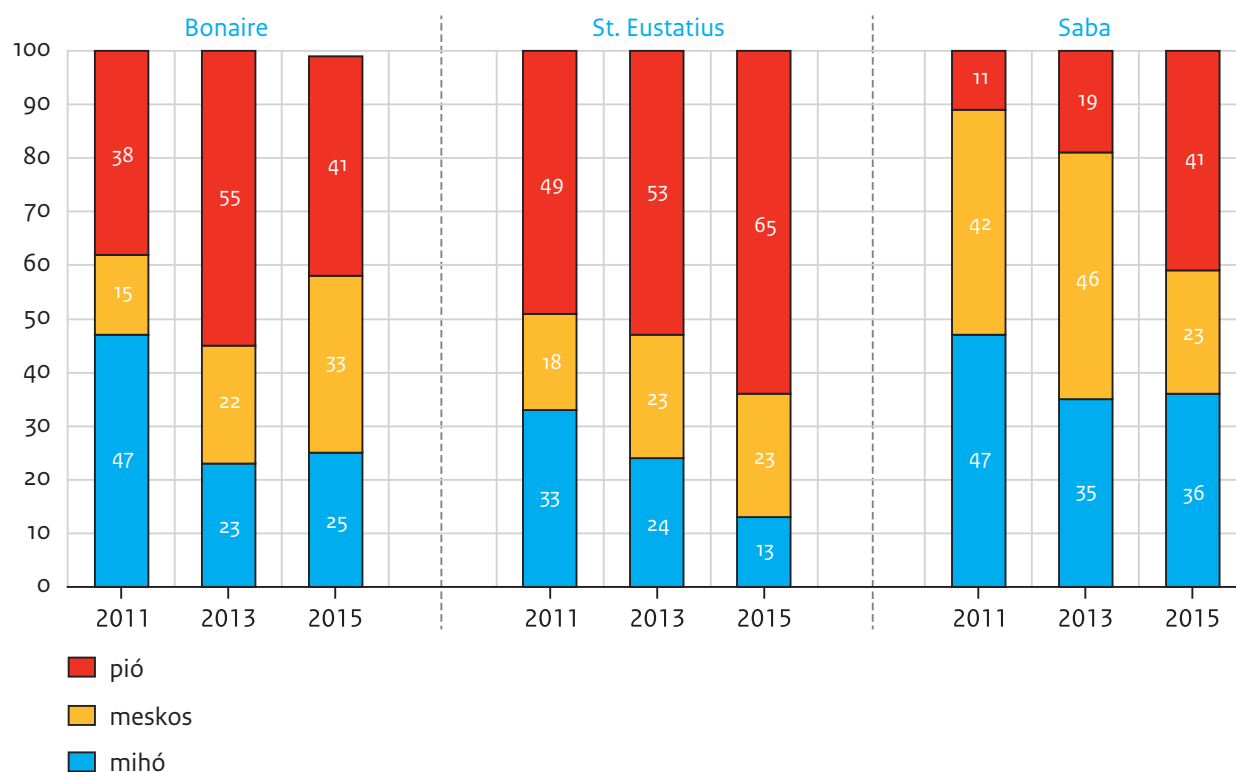
Fuente: Curconsult (bcn'15) Elaborashon di parti di scp

Na kuido di salú e imágen ta esun mas favorabel, siguí djis despues pa enseñansa. E imágen aki ta korespondé ku e invershonnan ku gobièrnu hulandes a hasi den e sektornan akí (wak tabèl S.1). Mas òf ménos 60% di e esnan ku a respondé ta haña ku kuido di salú a mehorá (konsiderablemente) i mas òf ménos 15% ku el a deteriorá (konsiderablemente). E diferensianan entre e islanan ta masha chikito. Na enseñansa banda di 50% di esnan ku a respondé ta haña ku e situashon a mehorá (konsiderablemente) i banda di 20% ku e situashon a deteriorá (konsiderablemente). Aki tambe e diferensianan entre e islanan ta chikito i no ta di nifikashon statístiko. Ménos favorabel ta e opinion di esnan ku a respondé tokante desaroyo di siguridad riba e islanan i, partikularmente tokante desaroyo di e forsa di kompra di e poblashon. Na siguridad si diferenshanan entre e islanan ta bin dilanti. Na Boneiru alrededor di 20% di esnan ku a respondé ta opiná positivo tokante desaroyo di siguridad riba e isla, na Sint Eustatius ta trata aki di 30% i na Saba kasi 40%. Partikularmente na Boneiru hopi habitante ta haña pues ku e situashon di siguridad a deteriorá. Segun mayoria di esnan ku a respondé riba tur isla e forsa di kompra di kasnan di famia a deteriorá (konsiderablemente): algu mas di 70% di esnan ku a respondé ta mira un deterioro, alrededor di 20% no ta mira kambio i alrededor di 10% un mehorashon.

Riba tereno di forsa di kompra mayoria habitantenan di e islanan ta bisa pues ku nan ta mas malu pará ku promé ku 10 di òktober 2010. E diferensianan entre e distinto gruponan di poblashon ta chikitu.

Figura S.2

Bo ta di opinion ku desde 10 di òktober ta bai mihó òf pió ku bo isla?



Fuente: Curconsult (bcn'15) elaborashon di scp

Komo ku ya a yega di tene e investigashonnan di persepshon akí, ta posibel pa hasi komparashonnan pa un kantidat di tópiconan ku añanan anterior. Nos a hasi komparashonnan ku 2011 (e promé investigashon di persepshon) i 2013 (e di tres investigashon di persepshon). Por mira e investigashon di 2011 komo un sorto di nulmeting, den kua ekspektativanan di e poblashon di un mihó futuro ta hunga un papel grandi. Por konsiderá e investigashon di 2013 komo un nulmeting intermedio na mitar kaminda di e evaluashon. Na e momentu ei hopi di e fasilidatnan di gobièrnu hulandes tabata den preparashon i e kuadronan di e nivel di fasilidatnan ku por spera tabata birando mas kla.

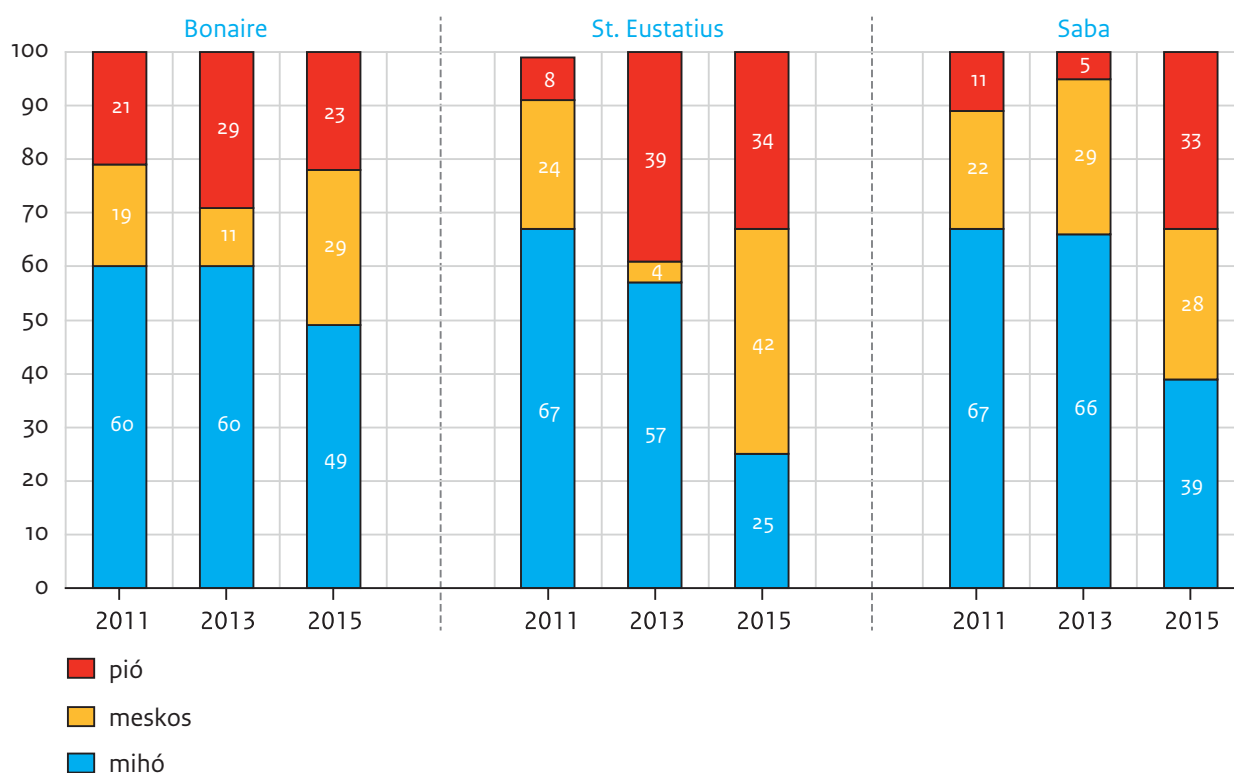
Den 2011 kasi mitar di e habitantenan di Boneiru i Saba tabata di opinion ku kos tabata bai mihó ku nan isla despues di e transishon (figura 2). Na Sint Eustatius un tersera parti tabatin un opinion positivo tokante di kambionan ku a inisiá. Den 2015, sinembargo, e opinion positivo tokante e transishon a baha considerablemente. Na Sint Eustatius solamente 12% di e poblashon ta haña ku desde 10 di òktober 2010 kosnan a bai mihó riba

e isla (tabata 32% den 2011), riba Boneiru 25% ta opiná positivo (47% den 2011), i na Saba 35% ta positivo (47% den 2011).

E último dos añanan e ekspektativanan positivo tokante futuro di e islanan a mengua evidentemente (figura 3), partikularmente na Sint Eustatius i Saba, pero tambe na Bonaire. Un minoria di e poblashon di e islanan ta mira e sinku añanan benidero ku un sentimentu positivo. Si den 2013 ainda 60% di e poblashon di Boneiru tabata pensa ku kos lo a bai drecha e sinku añanan benidero, den 2015 e kantidat ei a baha te na 48%. Na Sint Eustatius e kantidat di personanan ku un espektativa positivo di futuro a baha den dos aña di tempu di 57% na 24%, i na Saba di 65% na 39%. Partikularmente na Sint Eustatius, pero tambe na Boneiru, e grupo ku ta spera ku tur kos lo keda igual, a krese konsiderabel. For di splikashonnan ku a duna ta resultá ku e último aki no kier men algu positivo.

Figura S.3

Bo ta kere ku e sinku añan benidero lo bai mihó òf pio ku bo isla?



Fuente: Curconsult (bcn'11-'15) elaborashon di scp

Kiko entidat públiko ta a nifiká pa e habitantenan di e islanan? Esei no ta dje bon ei den bista di e poblashon. Na entidat públiko nos ta hasi den e investigashon di persepsjon un distinsjon entre gobièrnu lokal, Rijksdienst Caribisch Nederland (RCN) i e gobièrnu na Den Haag. E sifranan di rapòrt ta patapata di onvoldoende (figura 4).

E sifranan ta indiká ku Rijksdienst ta sali relativamente mas favorabel i gobièrnu na Den Haag esun di mas malu. Gobièrnu lokal ta pará eimej; esei ta e kaso ku tur e islanan.

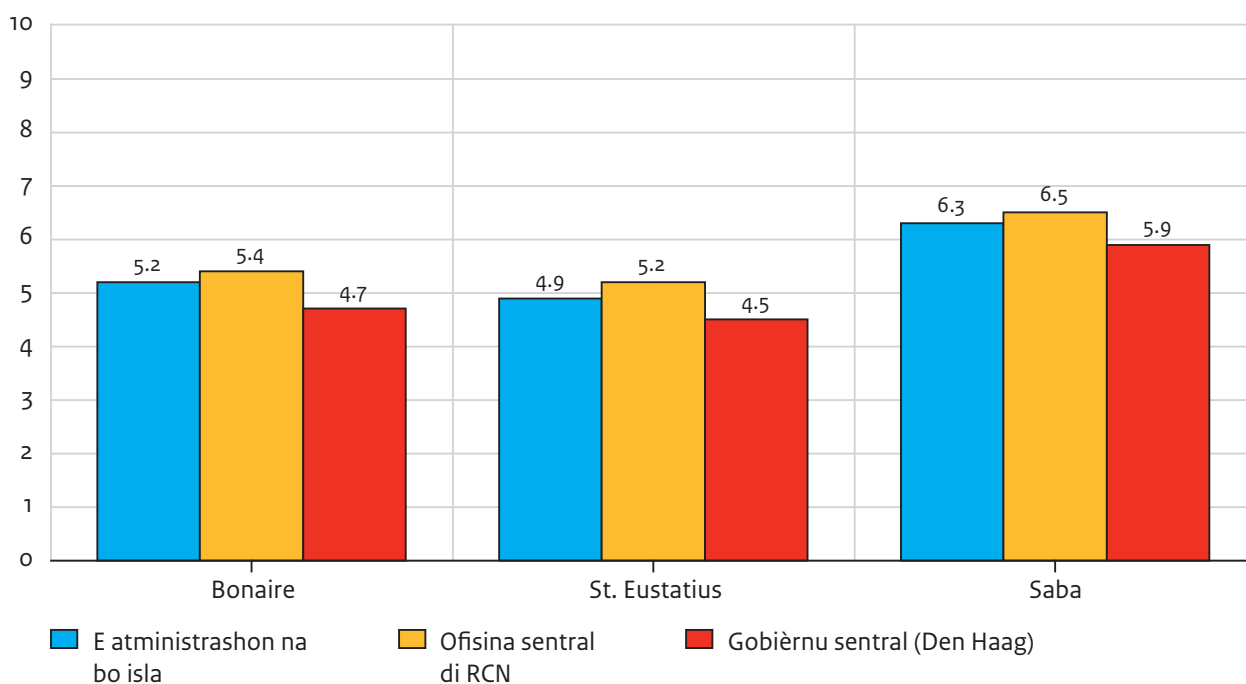
Habitantenan di Sint Eustatius ta esnan ku ta mas negativo i habitantenan di Saba evidentemente ta esnan ménos negativo. Habitantenan di Boneiru ta tuma un posishon intermedio. E opinion relativamente faborabel tokante RCN ta relashoná posiblemente ku e opinion positivo di e poblashon tokante e avansenan ku a realisá desde e transishon den kuido di salú i enseñansa. Un indikashon pa esaki nos ta haña for di e kontestanan habrí tokante prestashonnan di e gobièrnu, den kua siudadanonan ta konfirmá ku Hulanda ta hasi su bèst partikularmente pa kuido di salú i enseñansa, pero ku gobièrnu na Den Haag ta skucha e islanan malu. Òf kisas gobièrnu ta skucha i komprondé si, pero despues no ta hasi nada. Esnan ku a respondé ta referí e ora ei partikularmente na e situashon sosioekonómiko, ku ta tira un sombra riba e avansenan riba otro terenonan. Tambe habitantenan di e islanan ta haña ku tin un diferensia di mentalidat grandi, por ehèmpel tokante e ritmo i e reglanan, i ku hulandesnan ta adaptá nan mes malu na e situashon i realidat aya. For di e gruponan di kòmbersashon ta resultá tambe ku ta eksistí un imágen no muchu bunita di Den Haag. Ta akusá Den Haag partikularmente di falta di empatia i di ta imponé reglanan ku no ta kuadra den e situashon lokal. Ámtenarnan (ministerionan) i polítikonan na Den Haag hopi bes no ta komprondé e situashon lokal suficiente òf no ta identifiká nan mes suficiente ku e realidat lokal, e puntonan problemátiko lokal i e retonan lokal. Un par di partisipante den e gruponan di diskushon ta mira si un embolbimentu mas grandi di (algun di e miembronan di) Tweede Kamer, loke ta ser apresia.

Gobernashon lokal tampoko por enkantá e habitantenan muchu. Algun partisipante na e diskushonnan ta haña ku gobernantenan lokal no ta asumí nan propio responsabilidat, por ehèmpel pa konstrukshon di bibienda sosial, i ku pa motibu di falta di kapasidat i abilidad no ta hasi suficiente uzo di fondonan ku ta disponibel na Den Haag. En general ta eksistí e impreshon ku e gobièrnu lokal ta hasi su bèst si, pero den persepshon di e poblashon tòg no suficiente.

Kiko e resultadonan akí ta nifiká pa bida diario riba e islanan? Den e investigashon di persepshon a puntra e habitantenan si tuma tur kos na kuenta kon felis nan ta awor. Nan por a indiká esaki ku un sifra di rapòrt entre 0 (masha infelís) te 10 (masha felís).

Figura S.4

Kon satisfecho bo ta ku gobernashon (sifra di rapòrt promedio)



Fuente: Curconsult (bcn'15) elaborashon di scp

For di e sifranan di rapòrt ta bin un bista relativamente negativo dilanti tokante kon felis habitantenan di e islanan ta sinti nan mes. E habitantenan di Sint Eustatius ta duna sin mas sifranan di rapòrt malu: mas òf ménos 64% di e habitantenan ta sinti nan mes basta infelís ku e situashon (un 5 òf ménos) i solamente 7% ta sinti nan mes felís den e situashon (un 8 òf mas). E sabanonan ta sinti nan mes un tiki mas felís ku e situashon riba nan isla: mas òf ménos 41% di e sabanonan ta sinti nan mes basta infelís den esaki i 15% felís. E bonerianonan ta sinti nan mes atrobe un tiki mas felís ku e situashon riba nan isla ku e sabanonan: alrededor di 24% di e bonerianonan ta sinti nan mes basta infelís i 15% felís.

Si nos wak e sifranan di rapòrt promedio, e ora ei e habitantenan di Boneiru i Saba ta alkansá promedio apénas un voldoende, pero Sint Eustatius ta leu di alkansá esei. E sifranan promedio di rapòrt ta 6,2 (Boneiru), 5,9 (Saba) i 4,8 (Sint Eustatius).

Den konseptonan hulandes e skornan akí ta abou, pasobra hulandesnan oropeo ta apresia nan bida por lo general ku kasi un 8, i 85% di hulandesnan ta bisa ku nan ta felís te hopi felís.

### Persepshon di e situashon di bida riba e islanan di parti di siudadanonan, profeshonalnan, ámtenarnan i gobernantenan: e storia tras di e sifranan

E investigadónan a papia riba e tres islanan ku siudadanonan, gobernantenan, ámtenarnan, komersiantenan, representantenan di organisashonnan sosial i profeshonalnan tokante e situashon di bida riba e islanan i e kambionan ku a surgi desde e transishon atministrativo. En total a tene alrededor di 60 kòmbersashonnan (den grupo) ku

mas di 150 profesional i stakeholders, i a tuma lugá seis enkuentro habrí, unda e investigadónan a papia ku alredero di 100 siudadano. E preguntanan den e kòmbersashonnan akí tabata pa tende e storia tras di e sifranan. A reashoná riba e situashon promé ku e transishon, e kambionan ku lo a tuma lugá, e ekspektativanan ku tabatin promé ku esei, kiko a bai bon i kiko nò, kua papel e diferente partidonan a hunga den esaki, e puntonan problemátiko mas grandi ku (ainda) ta eksistí i kiko e ekspektativanan ta pa futuro. Serka gobernantenan a komplementá e preguntanan akí ku nan vishon riba un nivel di fasilidatnan aseptabel den Hulanda, e sirkunstansianan spesífiko ku lo mester a tene kuenta kuné, i e relashon entre tareanan lokal i tareanan di gobièrnu hulandes relashoná ku fasilidatnan prioritario.

Den kapítulo 9 a deskribí dies tema:

- Desaroyonan ekonómiko desde 10 di òktober 2010;
- Konsekuensianan sosial direkto di pobresa;
- Relashon ku Hulanda (“nos-nan”);
- Hubentut i famia;
- Siguridat sosial;
- Salubridat i kuido (di salú);
- enseñansa;
- idioma;
- infrastruktura;
- siguridat i kriminalidat.

En breve nos ta reproduzí aki e konklushonnan mas menshoná. Ta trata di un reprodukshon di e persepsionnan i opinionnan di partnernan di kòmbersashon; no ta duna aki un análisis di parti di e investigadónan. Serka hopi tema tin relativamente poko diferencia entre e manera ku siudadanonan di un banda i profesionalnan i gobernantenan di otro banda ta mira e problemanan i desaroyonan riba e islanan. Serka algun tema sinembargo (kuido di salú, kon ta mira e gobernashon lokal) klaramente e diferensianan tei. Mester tene na kuenta ku hopi habitante ta sirbi diferente interes: por ehèmpel nan ta tantu miembro di konseho insular komo empresario, i ademas siudadano tambe di e isla. Ta parse ku e personanan entrevista ta atribuí hopi di e problemanan na 10 di òktober 2010. Pero muchu mas promé ku esei tambe tabatin problemanan sosial kaba. E poblashon semper tabata tin un enseñansa promedio abou, pobresa tabata eksistí promé ku esei tambe, meskos problemanan di edukashon, ousensia pa gran parti di tatanan, posibilidatnan di transporte limitá, problemanan relashoná ku eskala chikitu di e islanan, etc. Ta parse si ku e transishon a pone tur kos resaltá mas, tambe pa motibu di ekspektativanan haltu.

### [Konsekuensianan sosial di e posishon ekonómiko suak di kasnan di famia](#)

E situashon ekonómiko suak i te asta pobresa di hopi kas di famia tin distinto konsekuensianan sosial. Hopi siudadano ta di opinion ku nan situashon di bida a empeorá

desde 10 di òktober 2010 den kasi tur área di bida; asistentenan sosial ta konfirmá esaki. Promé ku 10 di òktober 2010 tabatin pobresa tambe i tabatin problemanan sosial, pero e situashon a bira pió despues di e fecha ei. Hopi siudadano ta insigur tokante kiko futuro lo trese pa nan, si un dia kos lo drecha pa nan isla. Nos a tende tambe hopi malkontentu i rabia tokante Hulanda oropeo, ku den bista ta laga Hulanda karibense sosial i ekonómikamente na kaya i no kier tin bista pa e nesesidat agudo ku tin bou di un parti supstansial di e poblashon. E opinion aki ta ampliamente kompartí, tambe pa profeshonalnan i gobernantenan, i por a ser skuchá riba tur e tres islanan.

### Gastunan haltu di kosto di bida

Hopi biaha no por biba di un salario so, pa motibu di e gastunan haltu di kosto di bida. No solamente siudadanonan ta mèldu esaki, hopi profeshonal i gobernante ta mostra tambe riba esaki. E preisnan den tiendanan ta subi masha haltu mes. Tambe gastunan di fasilidatnan di utilidat a subi, tambe pa motibu di invershonnan di parti di Hulanda (ret di awa na Sint Eustatius, kloaka na Boneiru, kimamentu di sushi riba tur e islanan). E habitantenan di e islanan algun biaha tin mas ku un trabou i ta trata di hopi forma pa generá mas entrada. Banda di un relashon di servisio hopi hende ta kuminsá nan propio negoshi chikitu i ta purba (partikularmente grandinan ku propio kas) pa hür apartamentunan. Ya no tin kuenta mas di sparmentu. Grandinan mas i mas ta hasi uzo di banko di alimentu.

### Problemanan serka hubentut i den famianan

Profeshonalnan den kuido i enseñansa ta preokupá pa e echo ku pa motibu di e kantidat di oranan ku mayornan mester traha, tin ménos òf muchu tiki atenshon pa e muchanan, loke ta kondusí na problemanan di edukashon i di bes en kuando tambe na kriminalidat hubenil. Hóbennan ta biba hopi riba kaya i ta eduká nan mes. Pasobra edukashon ta kai kasi kompletamente riba skouder di e mamanan, ta nan hustamente tin un bibá hopi okupá i ta eksperenshá mayoria pobresa. Pa falta di plaka tin tambe poko ko'i hunga pa e muchanan, loko no ta faborabel pa nan desaroyo. Un preokupashon kresiente ta e kantidat di muchanan ku ta bai skol sin desayuno.

### Debenan

Mas i mas e hendenan ta fia otro plaka; segun asistentenan sosial tin poko kas di famia ku no tin debe. Esaki ta kondusí regularmente na problemanan si no paga bèk (na tempu). Tambe pa motibu di e problemátika akí di debe tin un dependensia grandi di bisiña i famia, loke por ta un menasa pa koheshon sosial di komunidatnan chikitu. Partikularmente grandinan, mamanan soltero, esnan ku ta sufri di malesa króniko i esnan ku desabilitat hopi biaha ta dependiente di famia i amigu, pasobra e benefisionan sosial (aov i/òf ònderstant) ta muchu tiki pa por biba di dje. Ònderstant bon mirá ta un areglo pa personanan ku un limitashon, pa kua na Hulanda tin fasilidatnan spesífiko (Wajong, Wsw). E gruponan akí ta hopi leu di e merkado laboral i tin poko posibilidat pa nan mes generá



entrada adishonal. Tin ayudo di debe si riba e islanan, pero no tin lei ku ta regla esaki nèchi (manera e Lei di saneamentu di debe personanan natural na Hulanda oropeo).

### Hende muhé i mucha ta den un posishon vulnerabel

Mamanan soltero hóben ta keda biba serka nan mayornan, abuelonan ta kompartí kas ku nan yunan (nietunan). Tatanan hopi bes ta ousente i ta asumí tiki òf no ta asumí responsabilidat ètòl pa nan yunan. Ounke a menshoná e situashon akí riba tur e tres islanan, Sint Eustatius ta resaltá den sentido negativo. Aki 80% di e muchanan ta krese den un famia di un mayor so.

Siudadanonan ta keha ku e gastunan di kas a subi konsiderabel i pa hopi ta difísil pa paga. Tin un kantidat masha limitá di kasnan sosial, i esenan tambe pa hopi hende ta muchu karu ainda. Konstrukshon di bibienda sosial ta pasa difikultat i tin muchu tiki medio pa mantenshon di e kasnan. No tin supsidio di hür tampoko pa habitantenan pa baha gastunan di kas. Pa mengua e gastunan di kosto di bida, mas ku un generashon di un famia ta biba tambe serka otro hopi biaha den kasnan muchu chikitu.

Pa motibu di esaki tambe, i komo resultado di e problemanan sosioekonómiko pisá tambe, tin hopi tenshon den kasnan di famia i tin hopi violensia doméstiko, violensia seksual i inestò. Ounke siudadanonan no ta papia fásil tokante e asuntunan akí, profeshonalnan riba tereno di kuido, enseñansa i polis ta hopi kla den esaki: hende muhé i mucha ta den un posishon vulnerabel.

### Persepshon di oumento di kriminalidat

Riba tur tres isla siudadanonan ta eksperenshá a añanan ku a transkurí un oumento di kriminalidat. Ta trata partikularmente di kriminalidat menor manera ladronisia. Remarkabel ta e oumento di ladronisia di produktonan di promé nesidat, manera kuminda i paña. Esaki por ta un indikashon di kriminalidat komo strategia di sobrevivensia. E disponibilitat pa hasi denunsia generalmente no ta grandi. Tur hende konosé otro, ta famia òf konosí di otro i e hendenan p'esei hopi biaha ta inkliná pa bira kara den otro direkshon. Esei no ta benefisioso pa e koheshon sosial riba e islanan.

### Problemanan sosial tambe ta drenta skol

E problemanan sosial den famianan no ta keda limitá te einan. E strès di mayornan pa motibu di desempleo, pobresa i falta di un perspektiva pa futuro tin su reperkushon riba e muchanan. Nan ta bai skol ku e problemanan di e famianan. Tin hopi agreshon i inkietut den e skolan. Dosentenan ta indiká ku e kantidat di alumnonan ku mester di kuido ta preokupante haltu i, banda di e problemátika di idioma, esei ta pone preshon tambe riba e prestashonnan di siñamentu. Pa motibu di e karakter i embergadura di e problemátika dunamentu di lès hopi biaha ta pisá.

### Gastunan haltu di transportashon

Pasobra habitantenan di e islanan Saba i Sint Eustatius ta dependé di un kompania di aviashon (Winair) pa transportashon pa otro partinan i preisnan pa pasashi, inkluso

rekargonan i impuestonan, ta hopi haltu, hopi hende no ta sali mas for di nan isla. Pa hopi hende no tin asunto ma di hasi kompra na Sint Maarten.

### Preisnan di kuminda haltu, patronchi di komementu insaludabel

Preisnan di kuminda ta masha haltu. Produktonan fresku pa hopi hende ta impagabel, tambe pasobra apénas òf no ta planta bèrdura i fruta mes riba e islanan. E patronchi di komementu tin masha tiki variashon i haltu na kaloria (hopi vèt i karbohidrato) i poko balansá. E patronchi malu di komementu akí ta kondusí na un kantidat oumentando di persona ku sobrepeso (serio) i síntomanan ku ta kompañá esei manera diabétis, malesanan kardiovaskular i kehonan di skarnir. Konsumo di kuido riba e islanan ta relativamente haltu. Pa hopi siudadano finansieramente no ta posibel pa nan mes paga pa gastunan médiko ku no ta den e pakete di kuido (mas). Desde promé di yanüari 2015 a saka dentista i fisioterapia for di e pakete. Pasobra e hendenan no por sera seguronan adishonal, tin menasa di problemanan di salubridat públiko. Profeshonalnan di kuido tambe ta hopi rabiá tokante esaki.

### Diferensianan pa isla

E konsekuensianan sosial di pobresa ta visibel riba tur e islanan. No por apuntá si e seriedat di e problemanan ta diferensí entre e islanan. E posishon mas isolá i e eskala chikitu di Saba i Sint Eustatius ta hasi mas difísil pa e habitantenan aya ku na Boneiru pa sali for di pobresa. E merkado laboral ta muchu chikitu riba e islanan ei, e struktura ekonómiko ta vulnerabel i ta difísil pa realisá entradanan alternativo. Na Sint Eustatius ta eksperensí e problemátika sosial i partikularmente e problemanan pa muchanan i hóbenan relativamente mas serio, ta parse ku aya ta violá derechonan di mucha frekuentemente. Asina, e moral seksual dominante ta dañino pa muchanan i, segun siudadanonan i asistentenan sosial, prostitushon hubenil a oumentá e último añanan. Na Saba ta parse ku ta mas kuestion di pobresa den silencio, loke no ta nifiká ku tin ménos pobresa. Na Boneiru e sentimentu negativo kontra Hulanda kontrali ta mas fuerte ku riba e otro dos islanan.

### Opservashon final

E imágen ku ta bin dilanti for di den e rapòrt akí ta varia positivo i negativo. Riba sierto áreanan di kuido gubernamental a logra adelantonan grandi, pero riba tereno sosioekonómiko e situashon riba e islanan a deteriorá evidentemente. Partikularmente e gastunan di kosto di bida a subi konsiderablemente; esaki tin influencia grandi riba bida diario di e habitantenan, a lanta problemanan sosial nobo i a fortifiká e problemanan sosial eksistente. No solamente deterioro di e situashon sosioekonómiko, pero tambe e persepsion di e habitantenan ta tira realmente un sombra riba e bon pasonan ku a tuma riba tereno di kuido di salú, enseñansa i siguridat. Pasobra ta remarkabel ku hendenan den aña 2015 ta opiná mas negativo tokante kiko a logra riba e terenonan akí ku dos aña pasá. Pobresa i sobrebensia riba e islanan ta pisa asina pisá riba bida diario, ku ta parse ku e ta hasi e hendenan siegu pa loke si a logra kaba. E habitantenan di e islanan ta duna pues

tambe sifranan di rapòrt moderá te malu pa e bida ku nan ta biba: apénas un voldoende di e habitantenan di Boneiru i Saba, pero un onvoldoende di e habitantenan di Sint Eustatius. Kompará ku e sifranan di rapòrt ku siudadanonan ta duna pa nan bida na otro parti i na Hulanda oropeo, e sifranan aki ta preokupante.

Pa un parti masha limitá por atribuí motibunanan di e deterioro di e situashon sosioekonómiko na e transishon atministrativo ku a tuma lugá riba 10 di òktober 2010. E problemátiko di hubentut i edukashon tabata sèmper mas grandi kaba riba e islanan ku na tera firme hulandes, meskos ku e problemátika di pobresa. Pero e problemátika a bira mas skèrpi, partikularmente dor di un bahada konsiderabel di e forsa di kompra despues di 10 di òktober 2010. Komo kousa di e bahada di e forsa di kompra ta mensioná si introdukshon di dòler riba promé di yanüari 2011 i e kobramentu mas efikas di impuestonan, pero e áreanan akí no ta proveé akklarashon konkluyente pa e deterioro konsiderabel di e forsa di kompra. Tin faktornan eksterno ku tambe ta hasi influensia, manera desaroyo mundial di preis di kuminda i preisnan di energia. E opinionnan tokante kousanan di e bahada di forsa di kompra ta divergente. Komo ku no a investigá e motibunanan di deterioro di forsa di kompra bon, ta pensa distinto tokante e motibunanan di deterioro akí. Algun bes ta pone e kulpa serka Hulanda, pa motibu di e kambionan den (kobramentu di) impuesto i introdukshon di dòler, algun bes ta pone e kulpa serka polítika lokal i aktuashon negligente den kaso di subimentu di preisnan, i tin bes serka otro faktornan, manera falta di desaroyo ekonómiko òf e ubikashon isolá. Ta papia di un kombinashon di faktornan i ta muchu simpel pa atribuí deterioro di e forsa di kompra na e konsekuensianan di e transishon. Den e konteksto aki no mag keda sin mensioná e supuesto papel di empresarionan i sektor empresarial riba e islanan, ku na momentu di introdukshon di dòler a hisa e preisnan; tambe mester mensioná e subida konsiderabel di preisnan di kuminda i zeta riba merkado internashonal.

E konsekuensianan di e deterioro di e situashon sosioekonómiko ta preokupante. Pobresa a oumentá konsiderabel i a alkansá un nivel haltu. Esei tambe ta motibu ku tin mas kriminalidat, violensia doméstiko, violensia seksual kontra hende muhé i mucha, muchu hende bibá den kas i desesperashon. Pobresa ta splika problemanan sosial, por naturalmente nunca no por hustifiká eseinan; habitantenan tambe tin nan responsabilidat den esaki i no por solamente mostra ku dede riba otronan, partikularmente Hulanda. Ta asina bèrdat ku gobièrnunan insular riba papel tin e promé responsabilidat pa kombatimentu di pobresa i mediashon pa trabou, esaki no ta kita ku gobièrnu hulandes ku riba e tereno aki tene duru na e prinsipionan di reserva legislativo, tin instrumentonan importante den su man. E mehorashonnan ku a primintí kondishonalmente pa loke ta trata siguridat sosial te ku dia di awe no a keda realisá. E pregunta ta si tabata prudente pa mantené un sistema ku pa loke ta trata e nivel ta keda hopi atras ku esun hulandes, di manera ku gruponan grandi di e poblashon mester biba bou di e nivel di eksistensia. T'asina ku e konsekuensianan di pobresa tin nan reperkushon riba tur otro áreanan

prioritario, partikularmente kuido di salú, enseñansa i siguridat, pero tambe riba koheshon sosial riba e islanan.

E investigashon akí tabata dirigí riba e situashon rondó di sinku área prioritario, ku e situashon ekonómiko komo kuadro. Durante di e investigashon sinembargo a sali na kla ku e situashon riba kuater área ta determinante tambe pa e resultadonan ku ta logra ku e fasilidatnan prioritario. Ta trata aki di e konsekuensianan di pobresa, e situashon rondó di hubentut i famia, e kuestion di idioma i relashonnan gubernamental. Pa motibu di pobresa e problemanan sosial a oumentá den famianan. Mayornan ta tuma mas trabou dòbel, di manera ku tin ménos atenshon pa muchanan. Esaki ta kondusí na mas violencia doméstiko, mas problemátika kompleho na skolnan i mas kriminalidat, etc.

E asuntu di idioma tambe tin relashon ku tur fasilidatnan prioritario. Diskrepansianan entre idioma di instrukshon òf idioma di èksamen na skol ta pone ku muchanan ta kai atras den enseñansa. E idioma ofishal por kondusí tambe na problemanan di komunikashon ora di mandamentu afó médiko pa áreanan unda ta papia otro idioma i problema ora di asuntunan di polis i hustisia, unda hulandes ta e idioma ofishal. Finalmente funshonamentu di gobièrnu lokal i hulandes ta determiná tambe e resultadonan sosial i ekonómiko. Tin kítika fuerte di parti di siudadanonan i profeshonalnan, no solamente riba gobièrnu hulandes, pero tambe riba e propio gobièrnu lokal, ku riba un kantidat di punto ta faya òf ta aktua muchu poko desidido. Mas aleu siudadanonan ta papia tokante nepotismo i un défisit demokrátiko, loke durante e último elekshonnan entre otro a keda ekspresá den e kantidat grandi di votonan kumprá.

E islanan tin di aber ku sirkunstansianan spesífiko i un situashon di salida malu pa e transishon. E sirkunstansianan spesífiko, manera eskala chikitu, ubikashon isolá, dependensia fuerte di importashon, e nivel abou di enseñansa di e poblashon, vulnerabilidat ekonómiko, efikasía atministrativo limitá, falta di kontinuidat den funshonnan haltu, posishon vulnerabel di muchanan i e kantidat grandi di famianan di un mayor, ta hasi e islanan i nan habitantenan partikularmente vulnerabel. E sirkunstansianan akí no ta kambia djis pasobra a bira un entidat spesial den Reino.

For di e dokumentonan ta resultá ku na momentu di organisashon i desaroyo di e fasilidatnan, generalmente no ta evaluá eksplísitamente e posibel sirkunstansianan spesial ku lo mester tuma na konsiderashon i ku hopi biaha ta kai bèk riba palabranan ku tin pará den e Statüt di Reino hulandes. Ta investigá masha limitá si i den ki grado sierto sirkunstansianan ta aplikabel konkretamente pa yega un nivel di fasilidatnan aseptabel den Hulanda.

Promé ku e transishon a palabrá pa realisá un ‘nivel di fasilidatnan aseptabel den Hulanda’ riba e tres islanan, ku ta kuadra den e region, ta duna balor na integrashon den e sistema gubernamental hulandes i ku ta hustifiká pa e habitantenan di e islanan. For di kòmbersashonnan ku a hiba a sali na kla ku e punto di salida akí a krea diferente

espektativanan, i ku den práktika a resultá di no ta funshoná. E palabrashonnan ku a sali for di e prinsipio aki, tin bes ta tin un karakter reservá i tin bes dinámiko. Riba tereno di siguridat sosial a uza reserva grandi; Hulanda tabata mas dinámiko ku organisashon di fasilidatnan di siguridat, i mas dinámiko ainda ku organisashon di enseñansa i kuido di salú. For di e dokumentunan sinembargo no por saka muchu kla afó for di unda e diferensianan ei den dinamismo a sali. No a desaroyá un vishon general tokante e nivel di fasilidatnan ku lo mester a alkansá. E palabrashonnan hasí ta salí fuertemente for di e departamentunan i no tabatin asunto di un plan integral òf un aserkamentu integral pa desaroyo di Hulanda karibense. Kada departamentu a bin ku su propio ideanan, plannan i presupuestonan pa e islanan. E islanan pa e motibu ei mester a konsultá ku e diferente departamentu, pero tampoko tabata konosé un punto sentral di referencia, manera ku vng ta pa e munisipionan hulandes oropeo. Anualmente ta tuma lugá si un asina yamá Siman di CN, den kua (representantenan di) gobièrnunan insular ta konsultá na Den Haag ku e diferente departamentunan pa traha un agènda amplio pa sigui desaroyá e islanan, pero den e konsulta aki tambe e aserkamentu departamental ta para sentral.

E espektativanan di e habitantenan di e islanan tabata grandi – for di punto di bista di Hulanda oropeo kisas muchu grandi. E transishon no a kumpli suficiente ku e espektativanan ei. Na promé lugá i mas ku tur esei tin di aber ku e falta eksistente di prosperidat i e papel limitá ku Hulanda oropeo ta asumí pa loke ta trata desaroyo sosioekonómiko di e islanan. Ounke e habitantenan ta stima nan islanan, nan a bira mas pesimista e último añanan. E investigashonnan di persepsion ta demostrá ku riba tur e tres islanan tantu opinion di e siudadanonan tokante e desaroyonan desde e transishon, komo e espektativanan pa e sinku añanan benidero a bira muchu mas negativo. E sintimentunan negativo mas i mas ta gana tereno, tambe kontra Hulanda. No ta solamente habitantenan, pero tambe profeshonalnan ku ta traha den fasilidatnan prioritario ta krítiko kontra Hulanda, partikularmente ora ta trata di e situashon sosioekonómiko. Nan ta desapuntá tokante loke nan ta eksperenshá komo inkomprenshon di parti di Hulanda tokante e situashon krítiko riba e islanan. Aki aya esaki ta lanta e deseo pa mas outonomia pa e islanan, respekto Hulanda, pero tambe respekto di otro. Ta realisá si den esei ku e islanan nunca lo por mantené nan mes independientemente. Finansieramente nan tin mester di Hulanda, pasobra e islanan ta haña konsiderablemente mas sosten finansiero di Hulanda ku nan mes por generá na propio medionan.

Esei ta trese nos riba e último pregunta: a realisá e palabrashonnan? Riba tereno di kuido di salú, enseñansa, siguridat i infrastruktura a realisá hopi. Tin puntonan di atenshon si ainda, pero nan tin partikularmente di aber ku e sirkunstansianan spesífiko di e islanan, manera idioma i alumnonan ku mester di kuido, mandamentu afó médiko i disponibilitat di kuido odontológiko, e rotashon grandi di maestronan, personal médiko i ámtenarnan, i e ‘braindrain’ pa motibu di salida di hóbennan ku ta bai sigui estudio avansá otro partinan. Pero riba tereno sosioekonómiko tin hopi kos mester sosodé ainda.

E reseshon sosioekonómiko ta stroba hopi kos riba e otro terenan. Si logra redusí pobresa, otro problemanan sosial tambe lo bira ménos. Ku esei e resultadonan riba tereno di kuido di salú, enseñansa, siguridat i infrastruktura lo lusi mas. Esei lo benefisiá tambe konfiansa di siudadanonan, profeshonalnan i gobernantenan riba e islanan, i ku esei e perspectiva pa un mihó futuro. E programa di mas aña Hulanda karibense, ku den yüni 2015 a stipulá pa e periodo 2014-2016, ta brinda un bon base pa esaki. A base di e programa akí gobièrnu lokal i gobièrnu hulandes konhunto ta hasi esfuerso pa kombatí pobresa, mehorá e situashon ekonómiko i pa respetá derechonan di mucha.