

## Armoedemonitor 2000



# Armoedemonitor 2000

Sociaal en Cultureel Planbureau  
Centraal Bureau voor de Statistiek

Den Haag, november 2000

Het Sociaal en Cultureel Planbureau is ingesteld bij Koninklijk Besluit van 30 maart 1973.

Het Bureau heeft tot taak:

- a. wetenschappelijke verkenningen te verrichten met het doel te komen tot een samenhangende beschrijving van de situatie van het sociaal en cultureel welzijn hier te lande en van de op dit gebied te verwachten ontwikkelingen;
- b. bij te dragen tot een verantwoorde keuze van beleidsdoelen, benevens het aangeven van voor- en nadelen van de verschillende wegen om deze doeleinden te bereiken;
- c. informatie te verwerven met betrekking tot de uitvoering van interdepartementaal beleid op het gebied van sociaal en cultureel welzijn, teneinde de evaluatie van deze uitvoering mogelijk te maken.

Het Bureau verricht zijn taak in het bijzonder waar problemen in het geding zijn, die het beleid van meer dan één departement raken.

De minister van Volksgezondheid, Welzijn en Sport is als coördinerend minister voor het sociaal en cultureel welzijn verantwoordelijk voor het door het Bureau te voeren beleid. Omtrent de hoofdzaken van dit beleid treedt de minister in overleg met de minister van Algemene Zaken, van Justitie, van Binnenlandse Zaken en Koninkrijkrelaties, van Onderwijs, Cultuur en Wetenschappen, van Financiën, van Volkshuisvesting, Ruimtelijke Ordening en Milieubeheer, van Economische Zaken, van Landbouw, Natuurbeheer en Visserij, van Sociale Zaken en Werkgelegenheid.

© Sociaal en Cultureel Planbureau, Den Haag, november 2000

SCP-publicatie 2000/6

Omslagontwerp: Bureau Stijlzug, Utrecht

Zet- en binnenwerk: Mantext, Moerkapelle

ISBN 90 377 0026 8

NUGI 661

*Dit rapport is gedrukt op chloorvrij papier.*

Sociaal en Cultureel Planbureau  
Parnassusplein 5  
Postbus 16164  
2511 VX Den Haag  
Tel. (070) 340 70 00  
Fax (070) 340 70 44

Centraal Bureau voor de Statistiek  
Prinses Beatrixlaan 428  
Postbus 4000  
2270 JM Voorburg  
Tel.: (070) 337 38 00  
Fax: (070) 387 74 29

Kloosterweg 1  
Postbus 4481  
6401 CZ Heerlen  
Tel.: (045) 570 60 00  
Fax: (045) 572 74 40

Website: <http://www.scp.nl>  
E-mail: [info@scp.nl](mailto:info@scp.nl)

Website: <http://www.cbs.nl>  
E-mail: [infoservice@cbs.nl](mailto:infoservice@cbs.nl)

# INHOUD

VOORWOORD	1
1 INLEIDING	3
2 ARMOEDE IN HOOFDLIJNEN	5
2.1 Inleiding	5
2.2 Ontwikkelingen 1990-1998	6
2.3 Personen met een minimuminkomen en allochtone huishoudens met een laag inkomen	10
2.4 Aanvullende dimensies	12
2.5 Raming lage inkomens in 2000	14
2.5.1 Raming armoede in 2000	14
2.5.2 Vergelijking uitkomsten 1998 met de raming	16
Noten	18
3 INKOMENSBEOORDELING EN CONSUMENTENVERTROUWEN	19
3.1 Inleiding	19
3.2 Inkomensbeoordeling	20
3.2.1 Algemene ontwikkeling	20
3.2.2 Ontwikkeling inkomensbeoordeling door lage- en hogere-inkomensgroepen	24
3.2.3 Inkomensbeoordeling naar duur van inkomensarmoede	28
3.3 Consumentenvertrouwen en koopbereidheid bij lage- en hogere-inkomensgroepen	29
4 VERANDERINGEN IN DE RUIMTELIJKE SPREIDING	33
4.1 Inleiding	33
4.2 Verschillen tussen gemeenten	34
4.3 Postcodegebieden: toppers, stijgers en dalers	36
4.4 Oorzaken van veranderende aandelen lage inkomens	41
4.5 Veranderende segregatie	45
4.5.1 Segregatie in uiteenlopende gebiedseenheden	46
4.5.2 Segregatie op gemeenteniveau	46
4.5.3 Segregatie in grote steden en agglomeraties	49
4.5.4 Conclusie	51
Noten	52
5 WONEN	53
5.1 Inleiding	53
5.2 Hoe wonen de huishoudens met een laag inkomen?	54
5.3 Wonen de huishoudens met een laag inkomen het goedkoopst?	56
5.3.1 Woonlasten	56
5.3.2 Wonen de arme huishoudens in de goedkope woningen?	57
5.4 Zijn de huishoudens met een laag inkomen oververtegenwoordigd in kwalitatief mindere woningen?	58

5.4.1	De bouwperiode	58
5.4.2	Onderhoud en voorzieningen	59
5.4.3	Tevredenheid met de woning	61
5.5	Zijn de huishoudens met een lager inkomen oververtegenwoordigd in een kwalitatief mindere woonomgeving?	62
	Noten	65
6	<b>DYNAMIEK VAN ARMOEDE</b>	67
6.1	Inleiding	67
6.2	Dynamiek rond de lage-inkomensgrens	68
6.2.1	Omvang van de in- en uitstroom	68
6.2.2	Bestemming van de uitstroom in 1998	69
6.2.3	Herkomst van de instroom in 1998	70
6.2.4	De doorstroom: langdurig een laag inkomen	71
6.2.5	Verschillen per leeftijdsgroep	72
6.2.6	Verschillen per voornaamste inkomensbron	74
6.3	Achtergronden van in- en uitstroom	74
6.3.1	Verandering van arbeidsmarktpositie	74
6.3.2	Verandering van huishoudenssamenstelling	76
6.3.3	De invloed van huishoudenskenmerken op de uitstroom	76
6.4	Profielen van inkomensarmoede en leefomstandigheden	77
6.4.1	Bestedingsmogelijkheden	79
6.4.2	Woning	79
6.4.3	Woonomgeving	80
6.4.5	Sociale contacten	81
6.5	Dynamiek aan de onderkant van de inkomensverdeling	82
6.5.1	Inleiding	82
6.5.2	Het meerjarige inkomen, een eerste beschrijving	83
6.5.3	Zelfstandigen	84
6.5.4	Niet-zelfstandigen	86
	Noten	91
7	<b>INKOMENSMOBILITEIT TUSSEN HUISHOUDENS MET LAGE INKOMENS VAN GENERATIE OP GENERATIE</b>	93
7.1	Inleiding	93
7.2	Achtergronden van intergenerationele inkomensmobiliteit bij lage inkomens	94
7.3	Koppelingsmethodiek en schattingsmodel	95
7.4	Inkomensmobiliteit tussen generaties en de additionele kans op een laag inkomen	97
7.4.1	Percentages huishoudens met een laag inkomen: verband tussen de generaties van 1981 en 1998	97
7.4.2	Additionele kansen op een laag inkomen	98
7.5	Conclusies	102
	Noten	103

8	VERDEELDE MENINGEN? OPVATTINGEN VAN ARMEN EN NIET-ARMEN	105
8.1	Inleiding	105
8.2	Vaststelling van de lage-inkomensgroep	106
8.3	Sociaal-economische opvattingen	106
8.4	Sociaal-culturele opvattingen	110
8.5	Slotbeschouwing	115
	Noten	117
9	ACTIEF OP WEG NAAR BETAALDE ARBEID	119
9.1	Inleiding	119
9.2	De lokale overheid en sociale activering	119
9.3	Eigen initiatieven ter verbetering van de kansen op de arbeidsmarkt	121
9.4	Scholing	122
9.5	Vrijwilligerswerk	125
9.6	Slotbeschouwing	126
	Noten	130
10	LANGDURIGE ARMOEDE: EEN INTERNATIONALE VERGELIJKING	131
10.1	Inleiding	131
10.2	De omvang van de langdurige armoede	133
10.3	Verschillen tussen bevolkingsgroepen	134
10.4	Moeilijk rondkomen	136
10.5	Bestedingsbeperkingen	137
10.6	Problemen met de woning	138
10.7	Cumulatie van problemen	138
	Noten	140
11	METING VAN ARMOEDE	141
11.1	Inleiding	141
11.2	Intensiteit van armoede	141
11.3	Een armoedegrens gebaseerd op consumptie	145
11.4	Bijverdiensten en armoede	148
	Noten	153
12	SLOTBESCHOUWING	155
12.1	Wat is armoede?	155
12.2	Dalende armoede, toenemende segregatie	156
12.3	Duur, dynamiek en reproductie van armoede	158
12.4	Armoedebeleid	159
	Noten	161
	SUMMARY	163
	BEGRIPPENLIJST	169
	BIJLAGE A KARAKTERISTIEK VAN DE DATABRONNEN	173
	BIJLAGE B TABELLEN	181
	LITERATUUR	191
	PUBLICATIELIJST	195





## ■ VOORWOORD

Dit is de vierde editie van de Armoedemonitor, een gezamenlijk product van het Sociaal en Cultureel Planbureau (SCP) en het Centraal Bureau voor de Statistiek (CBS). Evenals de eerdere versies bevat deze publicatie de belangrijkste kerncijfers omtrent armoede, zoals die uit de gegevens van beide instellingen naar voren komen. Ook worden enkele meer diepgravende empirische analyses gepresenteerd, die onder meer betrekking hebben op de armoededynamiek, de mobiliteit tussen generaties en de mogelijkheden voor sociale activering. Armoede wordt in de monitor afgemeten aan twee inkomensgrenzen. Het sociaal of beleidsmatig minimum gaat uit van de normen in de sociale wetten, met name de Algemene Bijstandswet (ABW), de Algemene Ouderdomswet (AOW) en de Algemene Kinderbijslagwet (AKW). De lage-inkomensgrens ligt iets hoger, en is een welvaartsvast criterium. De hoofdstukken 2, 11 en 12 bevatten een uitgebreider uiteenzetting over armoede en de meting daarvan.

Het stramien van de rapportage is inmiddels vertrouwd, maar de meetinstrumenten en de informatievoorziening waarop de *Armoedemonitor* stoelt, zijn nog steeds in ontwikkeling. Hiervan getuigt onder meer het 'work in progress' waarover in hoofdstuk 11 wordt gerapporteerd, met name de mogelijkheden voor een meer op bestedingen gebaseerde armoedegrens en het meten van arbeidsinkomsten die niet door de fiscus worden waargenomen. In het komende jaar zal deze methodologische vernieuwing in het meerjarig informatieplan verder worden uitgewerkt.

De Armoedemonitor is niet de enige bron van informatie over armoede. Het *Jaarrapport Armoede en sociale uitsluiting*, waarvan onlangs de vijfde en laatste editie verscheen, biedt een overzicht van wetenschappelijk onderzoek naar armoede dat aan universiteiten en andere instellingen wordt verricht. De twee producten zijn niet concurrerend, maar vullen elkaar aan. In de Armoedemonitor ligt het accent op representatieve landelijke informatie op basis van grootschalig onderzoek en vindt in algemene zin beleidsevaluatie plaats. In de Jaarrapporten is ook ruimte voor casestudies en kwalitatief onderzoek, alsmede voor de gerichte evaluatie van specifieke beleidsmaatregelen.

Aan deze publicatie heeft een groot aantal medewerkers van SCP en CBS meegewerkt. De redactieraad bestond van de kant van het SCP uit drs. J.C. Vrooman en drs. E.J. Pommer, en van de zijde van het CBS uit drs. J.G.J. Thijssen en drs. H.-J. Dirven. Namens het SCP werden auteursbijdragen geleverd door mw. drs. E. de Bruijne, mw. dr. S.J.M. Hoff, mw. dr. J.L. van Leeuwen, drs. F.A. Knol, drs. A.W. van der Pennen, drs. E.J. Pommer en drs. J.C. Vrooman. Als auteurs zijn namens het CBS opgetreden: drs. W. Bos, drs. A.W.F. Corpeleijn, dr. F. Cörvers, mw. drs. A.A.M.W. van Gessel-Dabekaussen, mw. dr. H. Lautenbach, G.J.H. Linden, drs. R.B. Lok, dr. B. Mikulic, drs. A.J.L. Philippen, dr. C.J.L. Siermann en drs. L. Trimp.

De economische voorspoed van de laatste jaren doet de inkomenscontrasten sterker uitkomen, waardoor armoede een centrale rol blijft spelen in het Nederlandse sociaal-economisch beleidsdebat. Wij hopen dat de Armoedemonitor 2000 een nuttige en vooral verhelderende bijdrage aan deze actuele sociale kwestie zal leveren.

prof. dr. P. Schnabel  
(directeur SCP)

ir. drs. R.B.J.C. van Noort  
(directeur-generaal voor de statistiek)



# 1 INLEIDING\*

Net als de eerdere edities beoogt de *Armoedemonitor 2000* de armoede in Nederland empirisch in kaart te brengen. Centraal is daarbij de *head count*: het aantal huishoudens dat in armoede verkeert, en de veranderingen die zich daarin gedurende het achterliggende decennium hebben voorgedaan. Ook wordt de relatie gelegd met de beleving van armoede door de betrokkenen. Daarnaast is er veel aandacht voor de *verdeling* van armoede over sociale groepen en ruimtelijke gebieden. De *oorzaken en gevolgen* van armoede vormen een derde rode draad van het rapport, die vooral tot uiting komt in de hoofdstukken over dynamiek, de overdracht van armoede tussen generaties, en het bestaan van afwijkende normen en gedragingen onder de arme groep. Het *armoedebeleid* is een vierde thema, met name zichtbaar in de ramingen van de recente armoedeontwikkeling en in hoofdstuk 9 (Sociale activering).

Bij dit alles is het uiteraard van belang hoe armoede wordt *gemeten*. In de hoofdstukken 2, 11 en 12 wordt hier uitgebreid op ingegaan. Op deze plaats volstaat het de algemene benadering te schetsen. In deze publicatie wordt armoede op twee manieren afgebakend. De beleidsmatige grens is gebaseerd op het sociaal minimum, zoals dat is vastgelegd in de sociale wetgeving, met name de Algemene Bijstandswet (ABW), de Algemene Ouderdomswet (AOW) en de Algemene Kinderbijslagwet (AKW). Daarnaast wordt de zogenoemde 'lage-inkomensgrens' toegepast, een welvaartsvast criterium. Armoede is echter meer dan een besteedbaar inkomen beneden een van deze grenzen. Daarom wordt in de Armoedemonitor ook gekeken naar een aantal aanvullende armoede-indicatoren. Het gaat hierbij om de armoededuur, het vermogen, problemen in de sfeer van de bestedingen (schulden, hoge vaste lasten) en het oordeel over de eigen financiële situatie.

In de Armoedemonitor wordt gebruikgemaakt van landelijke gegevens van SCP en CBS; bijlage A bevat hiervan een overzicht. Het Inkomenspanelonderzoek (IPO), gebaseerd op belastinggegevens en administratieve data, is de belangrijkste bron, vanwege de omvang van deze steekproef en de verwaarloosbare non-respons.

Een beperking van de gebruikte gegevens is dat zij doorgaans niet verder lopen dan tot en met 1998, waardoor de invloed van zeer recente veranderingen in beleid en samenleving per definitie niet kan worden nagegaan. Door de effecten van enkele beleidsmaatregelen te simuleren wordt toch een globaal beeld van de actuele situatie (2000) verkregen.

Deze publicatie heeft de volgende opbouw. In hoofdstuk 2 worden de *hoofddlijnen* van armoede aan de hand van kerncijfers geschetst, op basis van de twee inkomensgrenzen, de aanvullende armoede-indicatoren en een simulatie van de effecten van recent beleid. Bij het laatste wordt ook een vergelijking gemaakt van een eerdere raming en de realisatie. Hoofdstuk 3 bevat een analyse van *subjectieve oordelen* over de inkomenspositie. Een nieuw element betreft hier een uitsplitsing van het zogenoemde consumentenvertrouwen naar inkomensniveau, waarbij gebruik kon worden gemaakt van zeer recente cijfers (2000). In hoofdstuk 4 wordt de *ruimtelijke verdeling* van armoede geanalyseerd, waarbij het accent ligt op de veranderingen die zich tussen 1994 en 1998 hebben voorgedaan.

---

\* Gezamenlijk hoofdstuk van SCP en CBS.

Hoofdstuk 5 bevat een uitgebreide analyse van de *woonsituatie* van huishoudens met een laag inkomen.

De analyses in hoofdstuk 6 brengen de (in)stabiliteit van armoede in beeld, ofwel de *dynamiek*. Er wordt ingegaan op de in- en uitstroomprocessen, de relatie van een aantal armoede(duur)profielen met levensomstandigheden, en op de verschillende vormen van dynamiek aan de onderkant van de inkomensverdeling.

Hoofdstuk 7 bevat de eerste empirische analyse van de 'armoedemobiliteit' die zich in Nederland tussen *generaties* voordoet, op basis van een vergelijking van de inkomenspositie van ouders aan het begin van de jaren tachtig, en die van hun kinderen aan het eind van de jaren negentig.

In hoofdstuk 8 wordt nagegaan of de *opvattingen* van huishoudens met een laag inkomen over sociaal-economische en sociaal-culturele onderwerpen systematisch afwijken van die van de hogere-inkomensgroepen. De analyse is er vooral op gericht vast te stellen of armen bepaalde denkbeelden hebben die hun integratie in de samenleving in de weg zouden kunnen staan.

Vervolgens worden in hoofdstuk 9 de mogelijkheden tot *sociale activering* van de lage-inkomensgroepen gezien, een centraal onderwerp in het lokale armoedebeleid.

Hoofdstuk 10 bevat een *internationale vergelijking van langdurige armoede*, op grond van recentelijk beschikbaar gekomen Europese panelgegevens.

In hoofdstuk 11 worden enkele *meetproblemen* besproken. Eerst wordt ingegaan op de meting van de armoede-intensiteit. Daarna worden de mogelijkheden verkend van een armoedegrens die meer op consumptie is gebaseerd. Tenslotte wordt ingegaan op de rol die (niet volledig geregistreerde) bijverdiensten hebben op de omvang van armoede. Zoals gebruikelijk worden de voornaamste bevindingen in de *slotbeschouwing* (hoofdstuk 12) bijeengebracht en nader geïnterpreteerd.

Bijlage A bevat een karakteristiek van de gebruikte bestanden, en bijlage B aanvullende gegevens bij enkele hoofdstukken. Meer gedetailleerd cijfermateriaal, inclusief gegevens over personen en huishoudens onder en rond het sociale minimum, is beschikbaar via de website van het SCP (<http://www.scp.nl>) of van het CBS (<http://www.cbs.nl>), of kan worden opgevraagd via de infoservice van het CBS (045-5707070, e-mail: [infoservice@cbs.nl](mailto:infoservice@cbs.nl)).

*Het percentage huishoudens met een laag inkomen is afgenomen: van 15,6 in 1996 tot 14,3 in 1998. De armoede is daarmee voor het eerst sinds jaren gedaald. Ramingen duiden erop dat deze dalende tendens zich in 1999 en 2000 heeft voortgezet, maar minder groot is: het aandeel lage inkomens voor 2000 wordt geschat op 13,6%.*

*De daling tussen 1996 en 1998 deed zich vooral voor onder 65-plussers als gevolg van de extra koopkrachtstijging door de verhoging van de ouderenaftrek in de inkomstenbelasting. Ook de langdurige armoede nam af. Van de ruim 900.000 huishoudens met een laag inkomen in 1998 hadden bijna 400.000 dit inkomen al vier jaar of langer. In 1997 ging het nog om 435.000 huishoudens.*

*Bij de huishoudens met een minimuminkomen deed zich geen daling voor. Nog steeds heeft één op de tien huishoudens een inkomen rond het sociaal minimum. Van alle personen leeft één op de twaalf in een huishouden met een minimuminkomen. Bij kinderen tot 18 jaar is dat meer (één op negen), doordat bijna de helft van alle eenoudergezinnen een minimuminkomen heeft.*

*Niet-westerse allochtone huishoudens hebben drie keer zo vaak een laag inkomen als autochtonen. In vergelijking met de andere niet-westerse allochtonen is de positie van Surinamers iets gunstiger.*

*Huishoudens met een laag inkomen hebben minder vaak een auto en een PC dan andere inkomensgroepen. De vaste lasten leggen een groot beslag op het beperkte budget van huishoudens met weinig inkomen. In de jaren 1996-1998 is het aandeel vaste lasten in de bestedingen van huishoudens met een laag inkomen iets gedaald, met name als men rekening houdt met de huursubsidie.*

### 2.1 Inleiding

De belangrijkste indicator voor armoede is het inkomen dat een huishouden kan besteden. Arme mensen hebben onvoldoende financiële middelen om in een aantal min of meer noodzakelijke behoeften te kunnen voorzien. Om de categorie 'arme huishoudens' af te bakenen wordt het besteedbare inkomen vergeleken met een inkomensgrens. Daarbij worden in de Armoedemonitor twee grenzen gehanteerd, te weten de beleidsmatige grens en de lage-inkomensgrens.

De beleidsmatige grens is gebaseerd op het sociaal minimum. Dat is het wettelijke bestaansminimum, zoals dat in politieke besluitvorming wordt vastgesteld. De beleidsmatige grens is vooral belangrijk om de omvang van doelgroepen van het overheidsbeleid vast te stellen. De beleidsmatige grens is echter niet goed bruikbaar voor de beschrijving van ontwikkelingen in armoede. Dat komt doordat de koopkracht van het minimum niet vast is in de tijd. Als inkomensgrens wordt 105% van het sociaal minimum gehanteerd.

De lage-inkomensgrens is beter geschikt voor vergelijkingen in de tijd. De koopkracht van deze grens is namelijk wel voor alle jaren gelijk. De hoogte van de grens is vastgesteld op grond van het bijstandsniveau van een eenpersoonshuishouden in 1979. In dat jaar lag de koopkracht van de bijstand op het hoogste punt. De ontwikkeling van de hoogte van het

---

\* Aan dit hoofdstuk hebben medewerkers van zowel het CBS als het SCP bijgedragen. De paragrafen 2.1-2.4 vallen onder verantwoordelijkheid van het CBS en zijn geschreven door drs. A.W.F. Corpeleijn en drs. A.J.L. Philippens. De ramingen van lage inkomens in paragraaf 2.5 vallen onder verantwoordelijkheid van het SCP, met drs. E.J. Pommer als auteur.

sociaal minimum is sindsdien achtergebleven bij de inflatie. Daardoor ligt de lage-inkomensgrens boven de beleidsmatige grens. De groep huishoudens met een laag inkomen bestaat uit de huishoudens met een inkomen rond of onder het minimum, plus een categorie met een iets hoger inkomen.

Een afbakening van armoede op basis van een inkomensgrens geeft slechts een indicatie van de welvaart van een huishouden. Een laag inkomen betekent niet per se dat men arm is. Daarom worden ook andere, aanvullende indicatoren gebruikt om armoede in kaart te brengen. Zo zijn cijfers beschikbaar over de vermogenspositie van huishoudens met zo'n inkomen, over de hoogte van hun vaste lasten en over de moeite die deze huishoudens zeggen te hebben om rond te komen.

## 2.2 Ontwikkelingen 1990-1998<sup>1</sup>

In de periode 1990-1998 nam het aantal huishoudens met een minimuminkomen geleidelijk toe. Deze toename hield ongeveer gelijke tred met de stijging van het totale aantal huishoudens. In elk van de jaren 1990 tot en met 1998 ontving 10% à 11% van alle huishoudens een minimuminkomen (tabel 2.1). In 1998 ging het om ruim 670.000 huishoudens. Hiervan hadden er 253.000 een inkomen dat lager was dan 95% van het sociaal minimum.<sup>2</sup> Dit zijn voorlopige cijfers; de toename ten opzichte van 1997 is statistisch niet significant.

### Kader 2.1 Hoogte en ontwikkeling van het sociaal minimum

Het sociaal minimum is tot 65 jaar gelijk aan het bijstandsniveau, en vanaf 65 jaar aan het AOW-pensioen. Het AOW-pensioen is de laatste jaren hoger dan de bijstandsuitkering door een zogenoemde ouderenafrek in de inkomstenbelasting.

De koopkrachtontwikkeling is in de tabel weergegeven. In 1996 was de koopkracht van het sociaal minimum een fractie lager dan in 1990. In 1998 en 1999 verbeterde de koopkracht van het sociaal minimum. Vooral de verbetering van het AOW-pensioen in 1998 is opvallend.

Netto sociaal minimum, gecorrigeerd voor inflatie, 1990-1999 (in indexcijfers, 1990 = 100)

	ABW, 23-64 jaar	AOW	
		(echt)paar	alleenstaande
1990	100,0	100,0	100,0
1995	98,1	99,5	99,1
1996	98,3	99,6	99,4
1997	98,5	100,0	100,7
1998	99,7	103,2	104,8
1999	100,6	104,3	106,0

Bron: CBS (Inkomensstatistiek)

Onder alleenstaanden en eenoudergezinnen is het aandeel huishoudens met een minimum-inkomen beduidend hoger dan onder paren met of zonder kinderen. Onder alleenstaanden tot 65 jaar lag in 1998 het aandeel met een minimuminkomen met bijna 19% iets hoger dan in voorgaande jaren. Bij alleenstaanden van 65 jaar of ouder daalde daarentegen het aandeel met een minimuminkomen in de jaren negentig, van bijna 20% tot iets minder dan 17% in 1998. Daarmee ligt het aandeel bij alleenstaande 65-plussers inmiddels lager dan

dat bij alleenstaanden onder de 65 jaar. Eenoudergezinnen hebben het hoogste percentage minimuminkomens. In 1998 lag dit op 45. Dat is een forse daling met 9 procentpunten ten opzichte van 1995. Een opvallende ontwikkeling is verder de toename in de categorie 'huishoudens met inkomen uit arbeid'. Lag in de eerste helft van de jaren negentig het aandeel met een minimuminkomen rond de 3%, in 1998 is dit gestegen tot ruim 4%.

Tabel 2.1 Aandeel huishoudens met een minimuminkomen, 1990-1998

	alleenstaanden		voornaamste inkomensbron			alle huishoudens %
	< 65 jaar	≥ 65 jaar	eenouder- gezinnen	kostwinner arbeid	uitkering	
1990	17,9	19,7	49,6	3,0	23,7	10,6
1995	17,2	17,4	53,6	2,9	22,6	10,3
1996	18,0	17,1	50,3	3,6	22,0	10,5
1997	17,7	17,0	48,6	3,7	21,4	10,2
1998	18,7	16,8	44,6	4,3	21,7	10,5

Bron: CBS (IPO'90-'98)

De tweede inkomensgrens die in deze monitor wordt gebruikt is de zogenoemde lage-inkomensgrens. Deze grens ligt voor de meest voorkomende huishoudenstypen boven het sociaal minimum. Daarom is de groep huishoudens met een laag inkomen bij benadering gelijk aan de groep huishoudens met een minimuminkomen plus een groep huishoudens met een iets hoger inkomen. De aantallen waar het om gaat, zijn in figuur 2.1a aangegeven.

#### Kader 2.2 De lage-inkomensgrens

De lage-inkomensgrens is vastgesteld op basis van het bijstandsniveau in de jaren 1977-1996. In deze periode was de koopkracht van de bijstand in 1979 het hoogst. Het bijstandsniveau voor een alleenstaande in 1979 is als uitgangspunt gekozen. Met behulp van equivalentiefactoren is voor andere typen huishoudens een gelijk welvaartsniveau bepaald. De grenzen worden elk jaar aangepast aan de prijsontwikkeling. Doordat de koopkracht van de minimumuitkeringen nu lager is dan in 1979, is de lage-inkomensgrens hoger dan het sociaal minimum.

Voor de meest voorkomende huishoudenstypen is de lage-inkomensgrens in 1998 weergegeven in de tabel, samen met het bijstandsniveau (bijstand plus kinderbijslag). Vooral bij (echt)paren met kinderen ligt het bijstandsniveau aanzienlijk onder de lage-inkomensgrens. De verklaring hiervoor is dat de kosten van kinderen slechts gedeeltelijk door de kinderbijslag worden gedekt. Voor een gelijk welvaartsniveau als van kinderloze echtparen moeten echtparen met kinderen over meer extra inkomsten beschikken dan alleen de kinderbijslag.

Lage-inkomensgrens en besteedbaar inkomen van bijstandsontvangers per type huishouden, 1998 (in maandbedragen)

	alleenstaande	(echt)paar			eenoudergezin	
		zonder kinderen	met één kind	met twee kinderen	met één kind	met twee kinderen
lage-inkomensgrens	1.658	2.225	2.725	2.983	2.125	2.483
bijstandsniveau <sup>a</sup>	1.408	2.000	2.133	2.308	1.958	2.133
verschil	250	225	592	675	167	350

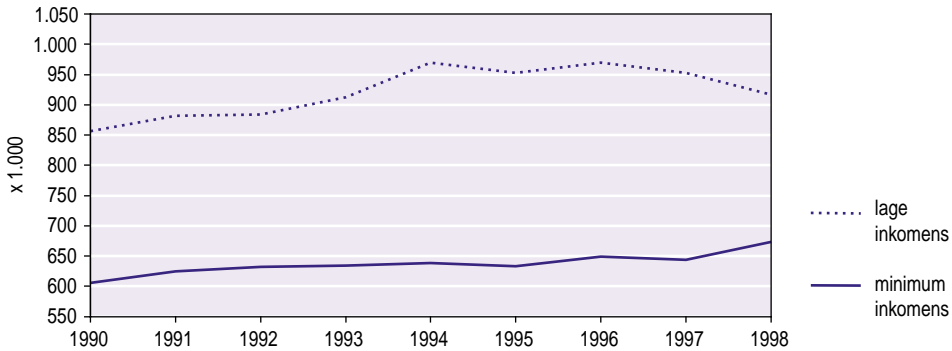
a Netto-uitkering inclusief vakantietoeslag en eventuele kinderbijslag (kind tussen de 6 en 12 jaar) herleid tot maandbedrag.

In 1998 waren er 917.000 huishoudens met een inkomen onder de lage-inkomensgrens. Dit zijn ruim 240.000 huishoudens meer dan die met een minimuminkomen. De groep huishoudens met een inkomen dat onder de lage-inkomensgrens ligt, maar boven het sociaal minimum, is gemengd van samenstelling. De omvangrijkste groepen zijn alleenstaanden en echtparen met minderjarige kinderen.

Het aantal huishoudens beneden de lage-inkomensgrens nam in de periode 1990-1996 met ruim 100.000 toe tot 970.000. In 1997 daalde het aantal tot 953.000 en in 1998 volgens voorlopige cijfers tot 917.000. Aangezien de lage-inkomensgrens alleen voor de inflatie wordt gecorrigeerd, viel te verwachten dat bij een stijging van de koopkracht het aantal huishoudens onder de lage-inkomensgrens zou dalen. Het percentage huishoudens met een laag inkomen daalde van 15,6 in 1996 tot 14,3 in 1998. De lage-inkomensgrens is het meest geschikt voor vergelijkingen in de tijd. Volgens deze grens is de armoede in 1997 en 1998 dus gedaald.

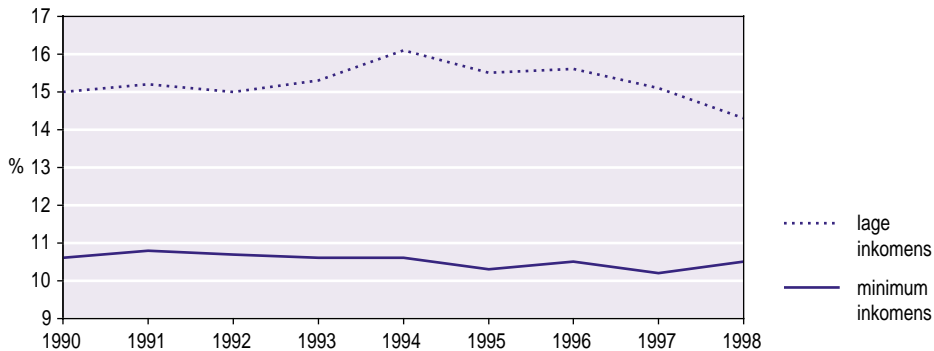
Vooral onder 65-plussers blijkt het aandeel huishoudens met een laag inkomen te zijn gedaald (tabel 2.2). De stijging van het netto-AOW-pensioen, vooral het gevolg van de verhoging van de ouderenaftrek in de inkomstenbelasting, heeft hierbij de belangrijkste rol gespeeld. Daardoor zijn 65-plussers met een beperkt aanvullend pensioen boven de lage-inkomensgrens gekomen.

Figuur 2.1a Aantal huishoudens met een minimum- en laag inkomen, 1990-1998



Bron: CBS (IPO'90-'98)

Figuur 2.1b Percentage huishoudens met een minimum- en laag inkomen, 1990-1998



Bron: CBS (IPO'90-'98)



Tabel 2.2 Aandeel huishoudens met een laag inkomen, 1990-1998

	alleenstaanden		voornaamste inkomensbron			alle huis- houdens
	< 65 jaar	≥ 65 jaar	eenouder- gezinnen	kostwinner		
				arbeid	uitkering	
						%
1990	22,9	32,3	55,2	5,4	31,7	15,0
1995	23,4	32,6	61,4	5,4	32,4	15,5
1996	24,5	32,0	59,0	6,2	31,6	15,6
1997	24,6	30,5	54,8	6,3	30,2	15,1
1998	24,3	25,2	51,1	6,7	28,0	14,3

Bron: CBS (IPO'90-'98)

Het totaal aantal huishoudens met een minimuminkomen in 1998 bedroeg volgens de voorlopige cijfers 673.000. Hiervan had ruim een derde (246.000) al minstens vier jaar een minimuminkomen. Van alle alleenstaanden van 65 jaar of ouder met een minimuminkomen was 64% al vier jaar of langer op dit inkomen aangewezen. Het aantal huishoudens dat langdurig een minimuminkomen had, is sinds 1992 vrijwel constant gebleven op een niveau van 240.000 à 250.000.

Het aantal huishoudens dat al vier jaar of langer een inkomen onder de lage-inkomensgrens had, nam daarentegen af. Het aantal daalde van 435.000 in 1997 naar 396.000 in 1998 (tabel 2.3a). Hoewel het cijfer van 1998 voorlopig is, kan worden geconcludeerd dat de langdurige armoede is afgenomen. Van alle huishoudens met een laag inkomen in 1998 moest 43% al vier jaar of langer met dit inkomen rondkomen.

Tabel 2.3a Huishoudens met langdurig een minimum- of laag inkomen, 1992-1998 (in aantallen x 1.000)

	minimuminkomen		laag inkomen	
	totaal	langdurig	totaal	langdurig
1992	632	236	884	389
1995	633	254	953	421
1996	649	243	970	429
1997	644	244	953	435
1998	673	246	917	396

Bron: CBS (IPO'92-'98)

Tabel 2.3b Huishoudens met langdurig een minimum inkomen, 1998 (in aantallen x 1.000 en procenten)

	<b>totaal</b> (in % van alle huishoudens <sup>a</sup> )	<b>landurig met minimum</b> <b>inkomen (in % van</b> <b>voorafgaande kolom)</b>
sociaal-economische categorie hoofd huishouden		
actief	4,3	9
w.o. zelfstandige	15,0	.
niet-actief	20,4	46
met bijstands- of werkloosheidsuitkering	58,6	41
met arbeidsongeschiktheidsuitkering	20,5	38
pensioenontvanger	10,3	60
samenstelling huishouden		
alleenstaanden tot 65 jaar	18,7	29
alleenstaanden 65 jaar en ouder	16,8	64
eenoudergezinnen	44,7	36
overige huishoudens	4,6	28
<b>totaal</b>	<b>10,5</b>	<b>36</b>

a Huishoudens die niet naar inkomenshoogte zijn ingedeeld, zijn bij het berekenen van de percentages buiten beschouwing gelaten.

Bron: CBS (IPO'98)

### 2.3 Personen met een minimuminkomen en allochtone huishoudens met een laag inkomen<sup>3</sup>

In 1998 behoorden 1,26 miljoen personen tot een huishouden met een minimuminkomen. Dat is 8,5% van de bevolking. Dit percentage is dus duidelijk lager dan het percentage huishoudens met een minimuminkomen (10,5%). De verklaring hiervoor is het grote aantal alleenstaanden en eenoudergezinnen onder de huishoudens met een minimuminkomen. Deze huishoudens zijn gemiddeld kleiner dan de huishoudens met een inkomen boven het sociaal minimum.

Minderjarige kinderen (tot 18 jaar) en vrouwen van 65 jaar en ouder hebben meer dan de rest van de bevolking te maken met een minimuminkomen (tabel 2.4). Bij kinderen komt dit vooral doordat van alle eenoudergezinnen ongeveer 45% een minimuminkomen heeft. In 1998 waren er 354.000 kinderen tot 18 jaar (11%) die behoorden tot een huishouden met een minimuminkomen. Van de 1,2 miljoen vrouwen van 65 jaar en ouder had 12% in 1998 een minimuminkomen.

Tabel 2.4 Personen behorend tot een huishouden met een minimuminkomen, 1998 (in aantallen x 1.000 en procenten van de bevolking per categorie)

	<b>mannen</b> <b>x 1.000</b>	<b>vrouwen</b> <b>x 1.000</b>	<b>mannen</b> <b>in %</b>	<b>vrouwen</b> <b>in %</b>
< 18 jaar	181	173	11	11
18-24 jaar	39	42	7	8
25-34 jaar	79	105	7	9
35-44 jaar	75	100	6	8
45-54 jaar	62	77	6	7
55-64 jaar	61	77	8	10
≥ 65 jaar	54	139	6	12
<b>totaal</b>	<b>550</b>	<b>713</b>	<b>7</b>	<b>10</b>

Bron: CBS (IPO'98)

Onder de ruim 900.000 huishoudens met een laag inkomen in 1998 zijn de allochtone huishoudens relatief sterk vertegenwoordigd, hoewel veruit de meeste huishoudens met een laag inkomen autochtoon zijn (tabel 2.5).

Tabel 2.5 Huishoudens met een laag inkomen, naar land van herkomst van de kostwinner, 1998 (in aantallen en procenten)

	totaal, absoluut x 1.000	in % van alle huishoudens per herkomstcategorie <sup>a</sup>
totaal	917	14
Nederland	659	12
westerse landen	99	17
niet-westerse landen	156	38
w.v. Suriname	37	32
Nederlandse Antillen en Aruba	11	36
Turkije	31	37
Marokko	28	43
vluchtelingenlanden <sup>b</sup>	21	51
overige niet-westerse landen	28	41

a Huishoudens die niet naar inkomenshoogte zijn ingedeeld, zijn bij het berekenen van de percentages buiten beschouwing gelaten.

b Afghanistan, Ethiopië, Ghana, Irak, Iran, Somalië, Sri Lanka en Vietnam.

Bron: CBS (RIO'98)

In 1998 waren er in Nederland ruim 1,1 miljoen allochtone huishoudens, waaronder een half miljoen uit een niet-wester land. Vooral deze niet-westerse huishoudens hebben lage inkomens: in 1998 ging het om 38%. Dat is driemaal zoveel als bij autochtonen. Surinamers hebben een minder ongunstige positie. Onder hen is het percentage huishoudens met een laag inkomen 6 procentpunten lager dan onder alle niet-westerse allochtonen. Verder blijkt dat het aandeel van huishoudens met een laag inkomen onder westerse allochtonen niet veel afwijkt van dat onder autochtone huishoudens (zie ook kader 2.3).

#### Kader 2.3 Wie geldt als allochtoon?

Sinds kort wordt in CBS-publicaties de volgende standaarddefinitie gehanteerd: allochtoon is een in Nederland wonende persoon van wie tenminste één ouder in het buitenland geboren is. De allochtonen worden onderscheiden naar land van herkomst, met als hoofdingeling westerse en niet-westerse allochtonen. Westerse landen zijn in dit verband de EU-landen, de overige OESO-landen, het voormalige Joegoslavië, de vroegere Oostbloklanden, en Nederlands-Indië/Indonesië. Verder maakt men onderscheid tussen allochtonen van de eerste en de tweede generatie, naargelang de persoon zelf in het buitenland dan wel in Nederland is geboren.

Een *huishouden* wordt als allochtoon aangemerkt als de kostwinner van het huishouden allochtoon is. Van de westerse allochtonen is meer dan de helft in Nederland geboren. Velen zijn met autochtonen gehuwd. Van de niet-westerse allochtonen is de grote meerderheid in het buitenland geboren (eerste generatie). In de vorige aflevering van de Armoedemonitor is uitgegaan van een striktere definitie van allochtoon. De cijfers over allochtone huishoudens uit de vorige aflevering zijn dan ook niet vergelijkbaar met die van deze aflevering.

Voor nadere informatie: CBS (1999a)

## 2.4 Aanvullende dimensies

In de voorgaande paragrafen is nagegaan hoeveel huishoudens in 1998 een laag inkomen c.q. een minimuminkomen hadden en welke ontwikkelingen zich in de jaren negentig hebben voorgedaan met betrekking tot de omvang van deze inkomensgroepen. Deze paragraaf gaat over het vermogen, het bezit van duurzame consumptiegoederen en de bestedingen van de huishoudens met een laag inkomen.

Het spreekt min of meer vanzelf dat men onder huishoudens met een laag inkomen niet veel grote vermogens aantreft. Uitzonderingen komen echter voor, met name onder zelfstandigen.

Onder vermogen verstaat men het saldo van bezittingen en schulden. De bezittingen bestaan vooral uit banktegoeden, effecten, onroerend goed en ondernemingsvermogen. Buiten beschouwing blijven onder meer contant geld, duurzame consumptiegoederen (met uitzondering van de eigen woning), juwelen en antiek. De schulden betreffen onder meer de eigen woning (hypotheek) en consumptief krediet.

Per 1 januari 1997 had ruim een kwart (27%) van de huishoudens met een laag inkomen een negatief vermogen (meer schulden dan bezittingen). Van de huishoudens met een inkomen boven de lage-inkomensgrens had slechts 12% een negatief vermogen. Een vermogen van meer dan 10.000 gulden deed zich voor bij 29% van de huishoudens met een laag inkomen en bij 75% van de overige huishoudens.

Het bezit van duurzame consumptiegoederen is onder huishoudens met een laag inkomen geringer dan onder de overige huishoudens.<sup>4</sup> Een overzicht geeft tabel 2.6. Aanzienlijke verschillen doen zich voor bij het bezit van een computer en van een auto. Van de huishoudens met een laag inkomen heeft 35% een computer en 46% een auto. Voor de overige huishoudens zijn deze percentages respectievelijk 59 en 79. Het niet-bezitten van duurzame consumptiegoederen hoeft overigens niet uit geldgebrek voort te komen. Sommige huishoudens hebben eenvoudig geen behoefte aan de desbetreffende goederen.

Tabel 2.6 Bezit van duurzame consumptiegoederen onder huishoudens onder en boven de lage-inkomensgrens, 1998 (in procenten van de desbetreffende groep)

	laag inkomen	overig	totaal
het huishouden bezit een			
wasmachine	93	96	94
cd-speler	70	88	85
videorecorder	62	79	74
auto	46	79	70
diepvriezer	62	71	67
computer	35	59	55

Bron: CBS (SEP'98)

Kenmerkend voor de bestedingen van huishoudens met een laag inkomen is dat zij relatief veel uitgeven aan wonen, en relatief weinig aan ontwikkeling en ontspanning, vakantie, en verkeer en vervoer. Hierbij gaat het dus om een vergelijking van het bestedingspatroon van huishoudens met een inkomen onder de lage-inkomensgrens met dat van andere huishoudens. Wat het wonen betreft, is kenmerkend dat 85% van de huishoudens met een laag inkomen huurder is van een woning, terwijl van alle huishoudens – ongeacht inkomen – ongeveer de helft huurder is. Eigenaren van woningen komen dus onder huishoudens met een laag inkomen wel voor, maar in veel geringere mate dan onder huishoudens met een hoger inkomen.

Volgens uitkomsten van het Budgetonderzoek, vermeld in tabel 2.7, ging in 1997/98 30% van de bestedingen van huishoudens met een laag inkomen die in een huurwoning wonen, naar woninghuur. Hierbij gaat het dan om de brutohuur, dat wil zeggen dat de huursubsidie niet in mindering is gebracht. Gemiddeld ontvingen deze huishoudens ongeveer 200 gulden per maand aan huursubsidie, hetgeen overeenkomt met ongeveer 30% van de huur.

Als gevolg van huurverhogingen die uitgingen boven de stijging van het inkomen, heeft zich in de eerste helft van de jaren negentig een sterke verhoging voorgedaan van de zogenoemde vaste lasten (voornamelijk woonlasten). Nadien werd de huurstijging gematigd en werd een nieuwe huursubsidiewet (1997) ingevoerd om de woonlasten van lagere-inkomensgroepen te verlichten. Uit tabel 2.8 blijkt dat in de jaren 1996-1998 het aandeel van de vaste lasten in de totale bestedingen voor huishoudens met een laag inkomen inderdaad wat gedaald is, met name als men rekening houdt met de huursubsidie.

Tabel 2.7 Bestedingen van huishoudens met en zonder eigen woning onder en boven de lage-inkomensgrens, 1997/98 (in gulden en procenten)

	onder de lage-inkomensgrens			boven de lage-inkomensgrens		
	totaal	eigenaren	huurders	totaal	eigenaren	huurders
totale bestedingen (x 1.000 gld)	29	40	26	51	61	39
in % van de totale bestedingen						
voeding	18	17	18	17	17	18
woning	47	45	47	39	38	39
waaronder:						
huur en onderhoud van woning en tuin	35	34	36	28	28	28
waaronder:						
huur(waarde)	30	28	30	23	22	23
verwarming en verlichting	7	6	7	5	4	5
kleding en schoeisel	5	6	5	6	7	6
hygiëne en geneeskundige verzorging	6	6	6	6	6	6
ontwikkeling, ontspanning en verkeer	22	23	22	29	30	28
waaronder:						
sport, spel en vakantie	3	4	3	6	7	5
verkeer en vervoer	11	12	11	14	15	13
overige bestedingen	2	3	2	2	3	2

Bron: CBS (BO'97/98)

Tabel 2.8 Bestedingsaandelen van vaste lasten van huishoudens onder en boven de lage-inkomensgrens 1990/91-1997/98 (in gulden en procenten)

	onder de lage-inkomensgrens					boven de lage-inkomensgrens				
	90/91	94/95	95/96	96/97	97/98	90/91	94/95	95/96	96/97	97/98
totale bestedingen (x 1.000 gld)	23	25	26	28	29	42	48	49	50	51
in % van de totale bestedingen										
vaste lasten	40	46	47	46	46	32	34	35	35	35
brutohuur(waarde)	25	30	31	30	30	21	22	22	23	23
water en energie	8	8	8	8	8	5	5	5	6	5
verzekeringen en retributies	5	5	5	5	5	4	5	5	5	5
consumptieve belastingen	2	3	4	3	3	2	2	2	2	2
in % van de totale bestedingen minus huursubsidie										
vaste lasten minus huursubsidie	36	42	42	41	41	31	34	35	35	35
huur(waarde) minus huursubsidie	21	26	26	25	24	20	22	22	22	22

Bron: CBS (BO'90/91-'97/98)

## 2.5 Raming lage inkomens in 2000

Om inzicht te krijgen in de recente ontwikkeling van huishoudens met een laag inkomen wordt hier een raming gegeven van het aantal huishoudens met een laag inkomen in 2000. De koopkrachtontwikkeling van huishoudens als gevolg van algemeen inkomensbeleid en specifiek armoedebeleid voor de jaren 1999 en 2000 wordt berekend, en op statische wijze toegepast op het Inkomenspanelonderzoek 1998 (IPO'98). Aldus wordt een indruk verkregen van de te verwachten ontwikkeling van de armoede in de periode 1999-2000. De procedure is conform paragraaf 2.5 in de Armoedemonitor 1999. In deze monitor is het nu ook mogelijk de geraamde uitkomsten voor 1998 (zie hoofdstuk 10 in de Armoedemonitor 1998) te confronteren met de realisaties in 1998.

### 2.5.1 Raming armoede in 2000

De maatregelen van het vorige Regeerakkoord zijn vooral in 1998 tot uitvoering gekomen, en hebben naar verwachting substantiële gevolgen gehad voor het aantal huishoudens onder de lage-inkomensgrens. Hoewel in het nieuwe Regeerakkoord het beleid wordt voortgezet, is het accent meer komen te liggen op preventie en reactivering dan op inkomensondersteuning. De belangrijkste maatregelen ter ondersteuning van de laagste inkomens in 1999 zijn de introductie van een aparte lage schijf met een extra laag tarief in de loon- en inkomstenbelasting en een verdere verhoging van de ouderenaftrek. Daarnaast is er structureel 750 miljoen gulden beschikbaar gesteld voor bijzondere groepen, waarvan 400 miljoen in de periode 1999-2000 beschikbaar komt. Het gaat hier om extra uitgaven voor huursubsidie, de Wet voorzieningen gehandicapten (WVG), tegemoetkoming studiekosten en bijzondere bijstand. De extra uitgaven die hiermee zijn gemoeid komen, met uitzondering van de huursubsidie, niet tot uitdrukking in het algemene koopkrachtbeeld als geschetst door het CPB, en blijven daarmee buiten beeld.

Het CPB berekent jaarlijks de algemene koopkrachtontwikkeling voor het komende jaar, waarin de effecten van alle autonome ontwikkelingen (zoals loonsverhogingen) en beleidsmaatregelen (zoals belastingmaatregelen) zijn verdisconteerd. In deze overzichten zijn ook de effecten opgenomen van enkele specifieke armoedemaatregelen die invloed hebben op

de koopkracht van huishoudens. Deze koopkrachtontwikkelingen voor de jaren 1999 en 2000 worden toegepast op het Inkomenspanelonderzoek van het CBS voor het jaar 1998, waardoor op het niveau van huishoudens het statische koopkrachtbeeld voor het jaar 2000 wordt verkregen.<sup>5</sup> Vervolgens wordt nagegaan hoeveel huishoudens door de koopkrachtontwikkeling in 1999 en 2000 boven de lage-inkomensgrens uitkomen.<sup>6</sup>

De simulatie van de koopkrachtcijfers voor de raming van het aantal huishoudens met een laag inkomen in 1999 en 2000 kent enige beperkingen. In de eerste plaats betreft het een statische simulatie, waarbij dynamische aspecten die betrekking hebben op veranderingen in de sociaal-economische en demografische positie van huishoudens alsmede ontwikkelingen in de in- en uitstroom van huishoudens, geheel buiten beeld blijven. In de tweede plaats is de raming gebaseerd op de gemiddelde koopkrachtmutaties van een beperkt aantal bevolkingsgroepen. Tenslotte blijft de koopkrachtontwikkeling van een grote groep huishoudens (zelfstandigen, freelancers, renteniers) buiten beeld.

In het koopkrachtbeeld dat jaarlijks door het CPB wordt opgesteld zijn de volgende elementen opgenomen: veranderingen in brutoloon, bruto-uitkering en brutopensioen, veranderingen in toeslagen en sociale premies, veranderingen in loon- en inkomstenbelasting en veranderingen in prijzen van goederen en diensten. Al deze veranderingen leiden tot een verandering in de koopkracht van het vrij beschikbare inkomen van huishoudens. Uit de CPB-ramingen blijkt dat de koopkrachtstijgingen voor de verschillende bevolkingsgroepen in 1999 onder de 1% bleven, terwijl de koopkrachtstijgingen in 2000 omstreeks de 1% bedroegen (In: CBS 2000: 26). Daarbij vallen de koopkrachtcijfers voor de lagere-inkomensgroepen iets gunstiger uit door de aard van de lastenverlichting in 2000: een verhoging van het arbeidskostenforfait, van het basisbedrag voor de kinderbijslag en de ouderenaftrek en een verlaging van het tarief van de eerste belastingschijf.

Het resultaat van de statische actualisatie van de inkomensgegevens is in tabel 2.9 samengevat. In deze tabel blijft de koopkrachtontwikkeling van ongeveer één op de zes huishoudens buiten beeld. Het betreft enerzijds huishoudens waarvoor geen koopkrachtramingen beschikbaar zijn: zelfstandigen, freelancers en huishoudens die voornamelijk van vermogensinkomsten afhankelijk zijn (renteniers), anderzijds huishoudens die om inhoudelijke redenen buiten de berekening van 'lage inkomens' worden gehouden: studenten (met studiefinanciering) en huishoudens met onvolledige jaarinkomens.

Tabel 2.9 Globale indicatie verandering huishoudens met lage inkomens in 1999 en 2000 (statische berekening)

bevolkingscategorie	totaal aantal huishoudens <sup>a</sup> in 1998 (x1.000)	waarvan met een laag inkomen in 1998 (%)	raming statistische mutatie lage-inkomensgroepen in 2000 (%-punten)
werknemer			
zonder kinderen	2.077	4,9	-0,2
met kinderen	1.284	5,7	-0,5
uitkeringsontvanger			
alleenstaande	353	57,5	-1,2
gezin	641	31,3	-1,0
65-plusser			
alleenstaande	739	25,4	-2,5
met anderen	692	6,4	-0,9
overige huishoudens <sup>b</sup>	639	17,1	.
<b>totaal</b>	<b>6.426</b>	<b>14,3</b>	<b>-0,7</b>

a Exclusief huishoudens met een onvolledig jaarinkomen en studerende(n) (met studiefinanciering).

b Huishoudens met overwegend inkomsten uit winst, vermogen of freelanceactiviteiten.

Bron: CPB (statische koopkrachtmutatie); CBS (aantallen huishoudens; 1998: voorlopige IPO-cijfers)

Uit de tabel blijkt dat het aandeel huishoudens met een laag inkomen daalt van 14,3% naar 13,6% wanneer de koopkrachtverwachtingen voor 1999 en 2000 gerealiseerd zouden worden. Deze daling met 0,7 procentpunt komt overeen met een daling van circa 45.000 huishoudens met een laag inkomen, waarvan 25.000 (overwegend alleenstaande) ouderen.

### 2.5.2 Vergelijking uitkomsten 1998 met de raming

In de Armoedemonitor 1998 is een raming gemaakt van de gevolgen van de koopkrachtontwikkeling in de jaren 1997 en 1998 voor de armoedeproblematiek. In deze raming werd een substantiële verlaging van het aandeel huishoudens met een laag inkomen voorzien, mede door het algemene inkomensbeleid en specifieke armoedebeleid van het kabinet-Kok I. De autonome ontwikkelingen zouden circa de helft van de armoedereductie voor hun rekening nemen, het algemene inkomensbeleid circa een kwart en het specifieke armoedebeleid eveneens circa een kwart. Op basis van de verwachte koopkrachtontwikkeling werd een reductie van het aantal huishoudens met een laag inkomen voorzien met circa 1,75 procentpunt, hetgeen overeenkomt met circa 120.000 huishoudens. In deze paragraaf wordt deze raming geconfronteerd met de gerealiseerde uitkomsten.

Uit tabel 2.10 blijkt dat de waargenomen daling van het aantal huishoudens met een laag inkomen uitkomt op 1,35 procentpunt, terwijl de raming uitkwam op 1,85 procentpunt.<sup>8</sup> Het aantal huishoudens met een laag inkomen is daarmee minder gedaald dan werd verwacht.<sup>8</sup>



Tabel 2.10 Huishoudens met een laag inkomen<sup>a</sup>, raming en realisatie, 1998 (in aantallen en procenten)

	1996	1998 <sup>b</sup>	mutatie 1998/1996	geraamde mutatie
totaalaantal huishoudens (x 1.000)	6.209	6.426	3,5%	
waarvan met een laag inkomen (x 1.000)	970	917	-53	-120
waarvan met een laag inkomen (%)	15,6	14,3	-1,35%-punt	-1,85%-punt
waarvan:				
werknemers (x 1.000)	3.240	3.489	7,7%	
waarvan met een laag inkomen (%)	4,7	5,2	0,60%-punt	-0,50%-punt
uitkeringsontvangers (x1.000)	1.058	978	-7,6%	
waarvan met een laag inkomen (%)	41,7	42,1	0,45%-punt	-1,75%-punt
65-plussers (x1.000)	1.402	1.451	3,5%	
waarvan met een laag inkomen(%)	20,8	16,0	-4,85%-punt	-6,75%-punt

a Exclusief huishoudens met studiefinanciering en onvolledige jaarinkomens.

b Voorlopige cijfers.

Bron: CBS (IPO'96 en IPO'98); SCP-bewerking (ramingen SCP)

Op grond van de koopkrachtontwikkeling werd een daling van bijna 120.000 huishoudens met een laag inkomen verwacht, terwijl deze daling in tabel 2.10 uitkomt op 53.000. Daarbij moet echter rekening gehouden worden met een groei van de bevolking tussen 1996 en 1998 van ongeveer 3,5%. Wanneer deze groei ook op de lage inkomens wordt toegepast, volgt een autonome stijging van ongeveer 35.000 huishoudens met een laag inkomen (saldo instroom minus uitstroom) die niet in de statische raming is verdisconteerd. Verdisconteren we deze autonome bevolkingsgroei globaal in de raming van het percentage huishoudens met een laag inkomen in 1998, dan zou de raming uitkomen op een daling van 85.000 huishoudens met een laag inkomen, hetgeen nog steeds hoger is dan de waargenomen daling van 53.000 huishoudens.<sup>9</sup>

De daling zou vooral moeten plaatsvinden bij ouderen, omdat daar de koopkrachtvooruitzichten in 1997 en 1998 relatief het gunstigst waren, met name bij alleenstaande ouderen. Dit blijkt inderdaad het geval te zijn. Bij 65-plussers werd volgens de raming een daling van 80.000 huishoudens met een laag inkomen verwacht, hetgeen blijktens tabel 2.10 zou neerkomen op een daling met ongeveer 6,75 procentpunt, terwijl een daling met 4,85 procentpunt is waargenomen. Dit betekent dat de daling van het aantal 65-plussers met een laag inkomen in de raming iets is overschat. Ook bij uitkeringsontvangers en werknemers werd een — zij het bescheiden — daling van lage inkomens verwacht met respectievelijk 1,75 procentpunt en 0,5 procentpunt, terwijl in 1998 juist een lichte stijging wordt waargenomen. Bij uitkeringsontvangers wordt in absolute aantallen wel een forse daling waargenomen van lage-inkomensontvangers (met bijna 30.000 huishoudens), maar deze daling is geheel toe te schrijven aan een daling van het totaal aantal uitkeringsontvangers. De lichte stijging van lage inkomens bij werkenden houdt mogelijk verband met de aanvullende werkgelegenheidsprojecten, die mensen wel aan het werk helpen maar hen niet noodzakelijk boven de lage-inkomensgrens brengen. De afwijking tussen raming en realisatie kan dus in belangrijke mate worden toegeschreven aan veranderingen in stromen tussen werkenden (toegenomen) en uitkeringsontvangers (afgenomen). Dit is niet verwonderlijk, omdat juist op de arbeidsmarkt de dynamiek in inkomensposities groot is. Met deze dynamiek is in de ramingen geen rekening gehouden.

## Noten

- 1 De cijfers in dit hoofdstuk zijn voornamelijk gebaseerd op het Inkomenspanelonderzoek. De gegevens voor dit onderzoek worden ontleend aan de administratie van de Belastingdienst. Personen in instellingen en tehuizen, studentenhuishoudens en nieuw gevormde huishoudens met een onvolledig jaarinkomen zijn niet in de cijfers opgenomen. Gegevens over kinderalimentatie zijn niet beschikbaar, zodat de gegevens van eenoudergezinnen enigszins vertekend zijn. De uitkomsten voor 1998 zijn voorlopig.
- 2 Een deel van de huishoudens met een inkomen lager dan 95% van het minimum is mogelijk ten onrechte in deze categorie ingedeeld. Zoals aangekondigd in de voorgaande Armoedemonitor, is onderzoek gedaan naar de mate van vertekening. Daaruit is gebleken dat de inkomensmeting bij ca. 10% van deze huishoudens fouten bevat; daarnaast is in een aantal gevallen de informatie voor het bepalen van het relevante minimum niet toereikend. Het CBS zal verder onderzoek doen om de mate van vertekening exacter te kwantificeren.
- 3 Over de groep huishoudens met een laag inkomen zijn uitvoerige gegevens opgenomen in de Sociaal-economische maandstatistiek van het CBS, juli 2000
- 4 Zie CBS (2000: hoofdstukken 9 en 10) voor meer gegevens over het bezit van duurzame consumptiegoederen.
- 5 Hierbij is gebruikgemaakt van de meest recente koopkrachtcijfers die zijn gebruikt voor de MEV 2000. Vanwege het belang van de onderkant van de inkomensverdeling voor de armoedeproblematiek zijn de bevolkingsgroepen aan de onderkant nog verder onderscheiden naar groepen met een inkomen tot 90%, 120% en 150% van het relevante bruto-inkomen: het wettelijke minimumloon respectievelijk de AOW-uitkering. De CPB-ramingen van de gemiddelde koopkrachtmutaties zijn toegepast op vergelijkbare bevolkingsgroepen in het Inkomenspanelonderzoek van het CBS.
- 6 De definities van besteedbaar inkomen (betrokken componenten) en huishouden van het CPB en het CBS sluiten niet naadloos op elkaar aan. Het grootste verschil is dat het CPB door de gebruikte gegevensbron geen uitkomsten geeft voor inwonende leden van het huishouden (voorzover geen kostwinner of partner van de kostwinner), terwijl hier ook inwonende leden tot het huishouden worden gerekend (zoals kinderen van 18 jaar of ouder met eigen inkomsten).
- 7 In de Armoedemonitor 1998 werden studenten en huishoudens met een onvolledig jaarinkomen (waarvoor geen laag inkomen kon worden berekend) nog tot de totale bevolking gerekend, waardoor een totale geraamde reductie van 1,75 procentpunt huishoudens met een laag inkomen resulteerde. Voor de presentatie alhier zijn de toenmalige ramingen toegepast op dezelfde bevolking als in de onderhavige Armoedemonitor.
- 8 Een oorzaak van vermoedelijk gering gewicht van dit verschil kan het feit zijn dat bij de raming rekening is gehouden met koopkrachteffecten die voortvloeien uit de verbetering van de huursubsidieregeling, terwijl hiermee bij de confrontatie van raming en realisatie geen rekening is (kon worden) gehouden
- 9 Berekening: 970.000 huishoudens met een laag inkomen in 1996 min (15,6-1,85)% van 6.426.000 huishoudens in 1998.

### 3 INKOMENSBEOORDELING EN CONSUMENTENVERTROUWEN\*

*Het inkomen dat huishoudens zelf minimaal noodzakelijk achten is in de periode 1991-1998 met ruim 9% gestegen en nam daarmee meer toe dan het besteedbare huishoudensinkomen. In 1998 gaf één op de tien huishoudens te kennen dat hun inkomen lager was dan wat men zelf minimaal noodzakelijk vond. Gemiddeld kwamen deze huishoudens 20% aan inkomen tekort. In 1998 kwam één op de elf huishoudens moeilijk rond met het inkomen. Dit aandeel was het laagste sinds 1991.*

*Naarmate de inkomensarmoede langer duurt, wordt de subjectieve beoordeling van de financiële situatie ongunstiger. Huishoudens kunnen dan vaker moeilijk rondkomen. Huishoudens met een laag inkomen gaven ten opzichte van de overige inkomens drie- tot viermaal zo vaak aan dat hun inkomen ontoereikend was en zeiden eveneens veel vaker (vijf à zes keer) moeilijk van hun inkomen te kunnen rondkomen. Daarnaast moesten ze gezien hun financiële situatie vaker schulden maken. Huishoudens onder de lage-inkomensgrens toonden ook minder vertrouwen in de economie en waren veel pessimistischer gestemd over het verloop van hun eigen financiële situatie en het doen van grote aankopen dan huishoudens met een inkomen boven deze grens.*

#### 3.1 Inleiding

In deze bijdrage wordt voor de jaren negentig de beoordeling van de inkomenssituatie door huishoudens in kaart gebracht. Onderscheiden worden hierbij huishoudens met een inkomen onder de lage-inkomensgrens en huishoudens daarboven. Vragen waaraan de beleving van de inkomenssituatie wordt ontleend, zijn 'wat is het minimaal benodigde inkomen?', 'kunnen mensen rondkomen van hun inkomen?' en 'moeten er, gezien de financiële situatie, schulden worden gemaakt?'. Deze vragen zijn opgenomen in het Sociaal-economisch panelonderzoek (SEP). De waarde van dergelijke subjectieve vraagstellingen is al vaker aangetoond door wetenschappelijke onderzoekers als Goedhart et al. (1977) en Deleeck et al. (1992). Daarnaast wordt ook gebruikgemaakt van het Consumenten conjunctuuronderzoek. Nagegaan wordt in hoeverre het vertrouwen van consumenten ten aanzien van de algemene economische ontwikkeling in Nederland en de bevindingen ten aanzien van hun eigen financiële situatie samenhangen met de eigen inkomenspositie.

---

\* Bijdrage van het CBS, geschreven door G.J.H. Linden.

### Kader 3.1 Inkomensbeoordeling

#### **De minimuminkomensvraag**

De minimuminkomensvraag luidt als volgt: *'Welk netto-inkomen per maand vindt u in uw omstandigheden voor uw huishouden volstrekt minimaal? Dat wil zeggen dat u met minder niet in staat zou zijn de eindjes aan elkaar te knopen.'* Bij de beantwoording van de vraag gaat het expliciet om het minimale inkomen dat de respondent in zijn huidige omstandigheden nodig heeft. Gevraagd wordt dus niet naar het minimale inkomen waarmee de respondent zou kunnen rondkomen. Het antwoord op de vraag over het minimale huishoudensinkomen is afhankelijk van factoren zoals de huishoudenssamenstelling, het feitelijke inkomen, referentiegroepen en gewinningseffecten. Het minimaal benodigde nettojaarinkomen is berekend door het opgegeven minimale nettomaandinkomen te vermenigvuldigen met twaalf.

De antwoorden op de vraag over het minimale huishoudensinkomen kunnen worden gebruikt voor het vaststellen van de zogenoemde *Subjective poverty line* (SPL) (Goedhart et al. 1977). Mensen met een laag inkomen blijken meer inkomen nodig te hebben dan ze nu ontvangen. Aan de andere kant geven mensen met een hoger inkomen aan (aanzienlijk) minder nodig te hebben dan het bedrag dat ze nu ontvangen. Tussen de lage en de hoge inkomens is er dus een inkomen waarbij het minimaal benodigde huishoudensinkomen gelijk is aan het ontvangen huishoudensinkomen. Het inkomen bij dit snijpunt is de *Subjective poverty line*. Naast het feitelijke inkomen wordt in het model ook rekening gehouden met de huishoudensgrootte. In het model geldt dus dat  $Y_{\min} = f(Y, n)$ , ofwel het minimuminkomen ( $Y_{\min}$ ) is een functie van het feitelijke inkomen van het huishouden ( $Y$ ) en de huishoudensgrootte ( $n$ ).

#### **Rondkomen**

Gevraagd is: *'Hoe goed kunt u rondkomen met het totale nettohuishoudensinkomen?'* Deze vraag wordt in ieder huishouden door de hoofdkostwinner of diens partner beantwoord. Respondenten kunnen de volgende antwoorden geven: 'zeer moeilijk', 'moeilijk', 'eerder moeilijk dan gemakkelijk', 'eerder gemakkelijk dan moeilijk', 'gemakkelijk' en 'zeer gemakkelijk'. In dit hoofdstuk zijn de antwoordmogelijkheden 'zeer moeilijk' en 'moeilijk' samengevoegd, evenals de categorieën 'zeer gemakkelijk' en 'gemakkelijk'.

#### **Schulden maken**

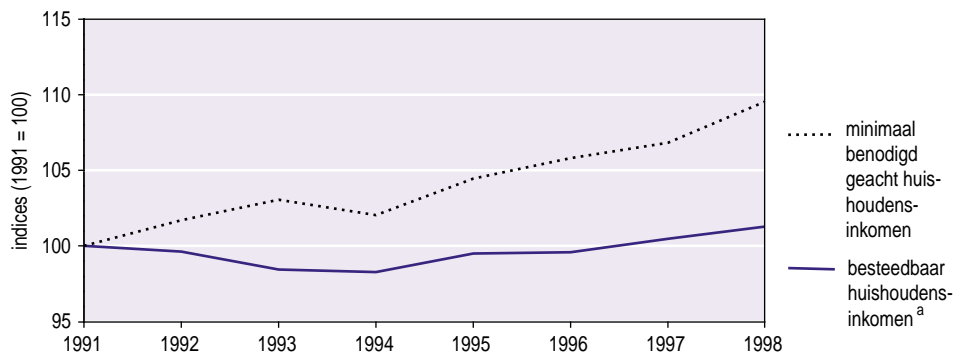
De vraag naar schulden luidt als volgt: *'Hoe is op dit moment de financiële situatie van uw huishouden?'* Deze vraag wordt in ieder huishouden door de hoofdkostwinner of diens partner beantwoord. Respondenten kunnen de volgende antwoorden geven: 'We moeten schulden maken', 'we spreken onze spaarmiddelen enigszins aan', 'we kunnen precies rondkomen', 'we kunnen een beetje geld overhouden', en 'we kunnen veel geld overhouden'.

## 3.2 Inkomensbeoordeling

### 3.2.1 Algemene ontwikkeling

Het inkomen dat huishoudens naar eigen zeggen minimaal denken nodig te hebben om de eindjes aan elkaar te kunnen knopen (figuur 3.1; zie ook kader 3.1) is in de periode 1991-1998 met ruim 9% gestegen. Het inkomen is hierbij gecorrigeerd voor inflatie. In 1998 had een huishouden gemiddeld minimaal 32.300 gulden per jaar nodig om rond te komen. De ontwikkeling van het minimaal benodigd geachte huishoudensinkomen verliep hiermee anders dan dat van het besteedbare huishoudensinkomen. Dit inkomen, eveneens gecorrigeerd voor inflatie, kende gedurende de periode 1991-1998 een nagenoeg vlak verloop. Het niveau van het besteedbare huishoudensinkomen lag steeds rond de 49.000 gulden. Daarmee werd het bedrag dat huishoudens gemiddeld voor consumptieve doeleinden ter beschikking stond dus nauwelijks hoger.

Figuur 3.1 Ontwikkeling minimaal benodigd geachte huishoudensinkomen en besteedbaar huishoudensinkomen



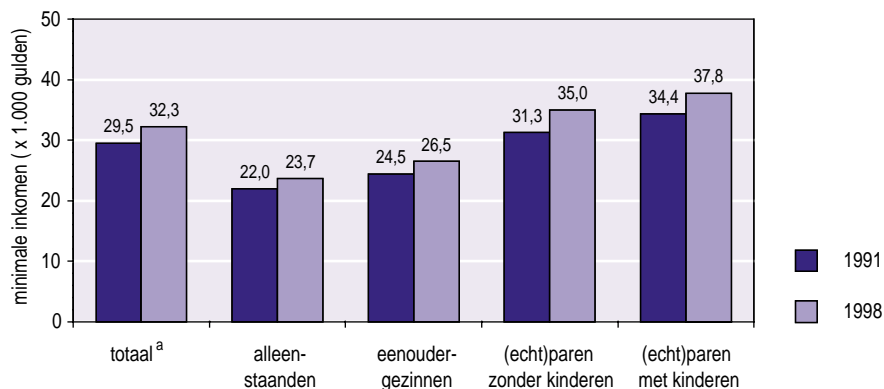
a Voorlopig cijfer 1998.

Bron: CBS (IPO '91-'98; SEP '91-'98)

De hoogte van het huishoudensinkomen dat wordt gezien als 'minimaal benodigd', verschilt per huishoudenstype. Zo hoeven alleenstaanden slechts voor zichzelf te zorgen en kunnen ze derhalve met minder geld rondkomen dan een (echt)paar of een gezin met kinderen. Het gemiddelde minimaal benodigd geachte huishoudensinkomen van alleenstaanden ligt dan ook lager dan dat van paren; dat van paren ligt weer lager dan dat van gezinnen met kinderen (zie ook figuur 3.2).

Het minimaal benodigd geachte huishoudensinkomen nam tussen 1991 en 1998 voor alle huishoudensgroepen toe. Bij (echt)paren zonder kinderen nam het bedrag dat men minimaal noodzakelijk vond met 12% het meest toe, tot 35.000 gulden in 1998. Bij alleenstaanden was deze toename het laagst. In 1998 hadden zij minimaal 23.700 gulden nodig, een stijging van ruim 7% sinds 1991.

Figuur 3.2 Minimaal benodigd geachte huishoudensinkomen naar samenstelling huishouden, 1991 en 1998 (in gulden van 1998)



a Inclusief overige huishoudens.

Bron: CBS (SEP'91 en '98)

De toename van het minimaal benodigd geachte huishoudensinkomen is aannemelijk. Uit gegevens van het Budgetonderzoek blijkt dat de vaste lasten van huishoudens gedurende deze periode eveneens zijn toegenomen. Gecorrigeerd voor inflatie gaven huishoudens in 1997/'98 gemiddeld ruim 2.000 gulden per jaar meer uit aan zaken als huur, energie, verzekeringen dan in 1990/'91. Daarnaast verandert het inkomen dat huishoudens minimaal nodig denken te hebben mogelijk ook door veranderingen in de opvattingen van consumenten over de samenstelling van het minimale consumptiepakket. Zo komen duurzame artikelen als magnetronoven en videorecorder (bezitspercentages in 1998 resp. 67 en 74) steeds vaker voor.

Ruim 675.000 huishoudens hadden in 1998 een inkomen dat lager was dan dat wat zijzelf minimaal noodzakelijk vonden. Dat is één op de tien huishoudens. Het aandeel huishoudens dat te weinig inkomen ter beschikking had, bleef in de periode 1995-1998 hetzelfde (tabel 3.1). Door de toename van het aantal huishoudens in Nederland steeg het absolute aantal iets. Het ontvangen inkomen bij deze huishoudens lag in deze periode rond de 20% onder het, naar eigen zeggen, minimaal benodigde inkomen.

Wanneer het ontvangen inkomen van huishoudens wordt gerelateerd aan de statistisch bepaalde *Subjective poverty line* (SPL: zie ook kader 3.1) varieerde het aandeel huishoudens dat gedurende de periode 1995-1998 onder deze armoedegrens verkeerde, tussen de 7% en 9%. Dit percentage ligt iets lager dan dat waarbij de huishoudens zelf aangaven wat voor hen het minimale inkomen was.

Tabel 3.1 Aandeel huishoudens met een lager huishoudensinkomen dan het minimaal benodigd geachte huishoudensinkomen (directe vergelijking), 1995-1998 (in procenten)

	1995	1996	1997	1998
ontvangen inkomen lager dan het minimaal benodigd geachte huishoudensinkomen	10	10	10	10
ontvangen inkomen lager dan het minimaal benodigd geachte huishoudinkomen (SPL) <sup>a</sup>	7	9	7	8
verhouding tussen het ontvangen inkomen en het minimaal benodigd geachte inkomen	0,80	0,80	0,78	0,78

a Subjective poverty line; zie kader 3.1.

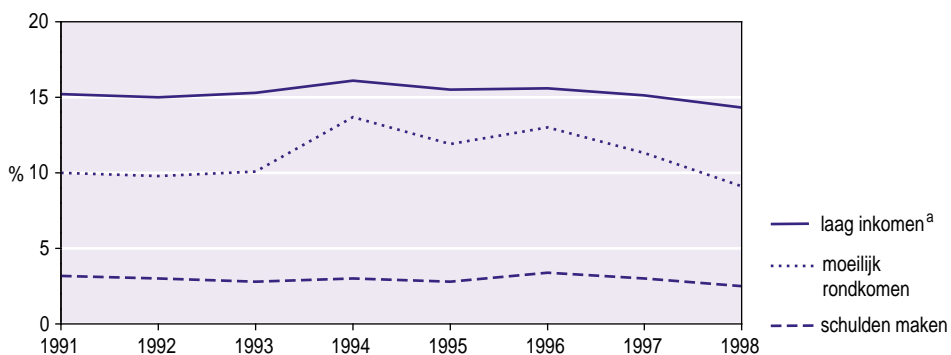
Bron: CBS (SEP'95-'98)

Op de vraag hoe men kon rondkomen van het inkomen (zie kader 3.1) gaf 9% van de huishoudens in 1998 als antwoord dat men het hier moeilijk mee had. Dit percentage kwam ongeveer overeen met dat in de periode 1991-1993. Ook toen had ongeveer één op de tien huishoudens moeite om rond te komen. In 1994 deed zich evenwel een aanzienlijke toename voor ten opzichte van 1993. Het aandeel huishoudens dat moeilijk rondkwam nam toen toe met 4 procentpunten. Deze toename vond plaats in de jaren dat het percentage huishoudens met een laag inkomen sterk toenam. Oorzaken van het hogere aandeel huishoudens met een laag inkomen waren onder andere de daling van de koopkracht van het sociale minimum en de stijging van het aantal mensen met een werkloosheidsuitkering.

Figuur 3.3 laat zien dat het verloop van het aandeel moeilijk rondkomende huishoudens ook na 1994 de ontwikkeling volgt van het aandeel huishoudens met een laag inkomen. De toename in 1994 van het aantal huishoudens dat moeilijk rondkwam, werd in 1995 gevolgd door een afname. Ook deze afname loopt parallel met de ontwikkeling van het percentage lage inkomens. Vanwege de toename van de koopkracht van de meeste uitkeringen op bijstandsniveau en de afname van de werkloosheid, daalde het percentage huishoudens met een laag inkomen enigszins. Na een kleine toename in 1996 nam ook het percentage huishoudens dat moeilijk rondkwam met het inkomen verder af tot 9% in 1998. Hoewel, zoals eerder bleek, het gemiddelde minimaal benodigde huishoudensinkomen in relatieve zin meer toenam dan het besteedbare huishoudensinkomen, was dit het laagste percentage huishoudens dat moeilijk kon rondkomen sinds 1991. Nadere analyse leert dat er in 1998 ten opzichte van eerdere jaren meer huishoudens waren die weliswaar zeiden dat ze een tekort aan inkomen hadden, maar toch minder vaak aangaven dat ze moeite hadden om rond te komen.

Huishoudens hebben doorgaans een uitgesproken oordeel over hun financiële omstandigheden. Zij kunnen bijvoorbeeld van mening zijn dat hun schulden noodzakelijk zijn in verband met de financiële positie van het huishouden (zie kader 3.1). Aan schulden hoeft echter niet altijd een financiële noodzaak ten grondslag te liggen. Huishoudens kunnen ook een lening afsluiten voor de aanschaf van duurzame consumptiegoederen, zoals een auto of televisie. Het percentage huishoudens dat aangaf, gezien hun eigen financiële situatie, schulden te moeten maken, bleef vrij constant. Gedurende de periode 1991-1998 was dit steeds 3% van alle huishoudens.

Figuur 3.3 Ontwikkeling van lage inkomens, moeilijk rondkomen en schulden maken, 1991-1998



a Voorlopig cijfer 1998.

Bron: CBS (IPO '91-'98; SEP '91-'98)

Eenoudergezinnen en alleenstaanden behoren vaak tot de huishoudens met de laagste inkomens. In 1998 had meer dan de helft van alle eenoudergezinnen en een kwart van alle alleenstaanden een laag inkomen. Ook wanneer huishoudens zelf beoordeelden hoe ze er financieel voorstonden, bleken deze huishoudenstypen het vaakst kwetsbaar te zijn. Zo gaf meer dan een kwart van de eenoudergezinnen in 1998 aan dat hun inkomen lager was dan wat minimaal noodzakelijk werd geacht. Ook alleenstaanden hadden naar verhouding

vaker dan gemiddeld te maken met een tekort aan inkomen. Dit beeld is ook aanwezig als het ontvangen inkomen van huishoudens vergeleken wordt met de statistisch bepaalde subjectieve-armoedegrens (SPL).

Eenoudergezinnen verkeerden ook relatief het vaakst in een situatie dat ze moeilijk konden rondkomen met hun inkomen. Ze gaven ook het meest frequent aan dat ze schulden moesten maken. In 1998 gaf één op de drie eenoudergezinnen te kennen moeite met rondkomen te hebben; één op de tien moest schulden maken.

Tabel 3.2 Aandelen huishoudens met een ongunstige inkomenssituatie, naar samenstelling van het huishouden, 1998 (in procenten)

	laag inkomen <sup>a</sup>	ontvangen inkomen < minimaal benodigd geachte inkomen	ontvangen inkomen < minimaal geachte benodigd inkomen (SPL)	moeilijk rondkomen	schulden maken
totaal <sup>b</sup>	14	10	8	9	3
w.v.					
alleenstaanden	25	15	18	13	3
w.o. < 65 jaar	24	11	14	13	4
≥ 65 jaar	25	20	23	14	2
eenoudergezinnen	51	27	28	33	10
(echt)paren met kinderen	9	6	3	6	1
(echt)paren zonder kinderen	5	7	2	5	1

a Voorlopig cijfer 1998.  
b Inclusief overige huishoudens.

Bron: CBS (IPO '91-'98; SEP '98)

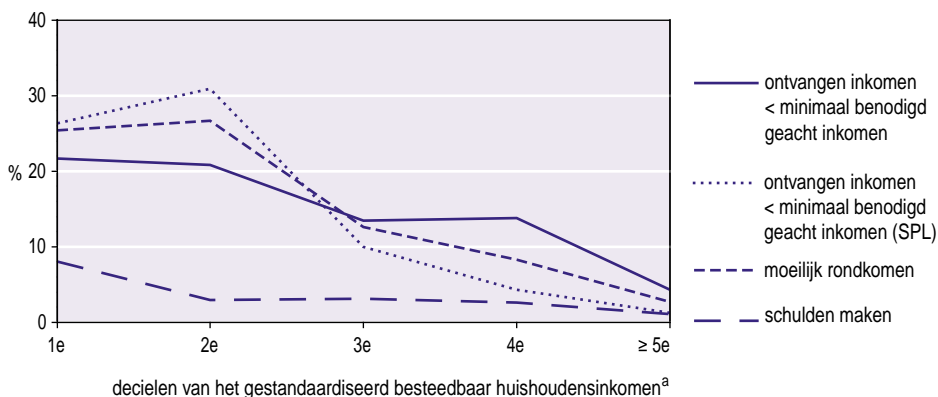
### 3.2.2 Ontwikkeling inkomensbeoordeling door lage en hogere inkomensgroepen

In figuur 3.4 is weergegeven hoe in 1998 het verloop was van het aandeel huishoudens met een ongunstig oordeel over de eigen inkomenssituatie gerelateerd aan de inkomenspositie. Duidelijk is dat vooral huishoudens aan de onderkant van de inkomensverdeling (eerste en tweede decielgroep) hun inkomenssituatie naar verhouding vaak als ongunstig beoordeelden. Boven de eerste twee decielgroepen was het aandeel huishoudens dat de eigen inkomenssituatie als ongunstig zag veel lager. Bij de huishoudens die zich met hun inkomen in of boven de vijfde decielgroep bevonden, kwam een ongunstige beoordeling nauwelijks voor.

Naarmate het genoten inkomen van huishoudens hoger lag, was ook het inkomen dat deze huishoudens minimaal nodig zeiden te hebben, hoger (figuur 3.5). Huishoudens met een laag inkomen hadden in 1998 gemiddeld minimaal 24.300 gulden aan inkomen nodig. Dit is bijna 10.000 gulden minder dan huishoudens met een inkomen boven de lage-inkomensgrens. Gemiddeld gaven deze aan minimaal 33.900 gulden nodig te hebben. Het verschil aan minimaal benodigd inkomen tussen beide inkomensgroepen bleef vrijwel constant gedurende de periode 1991-1998. De opvattingen over welk inkomen gemiddeld gezien minimaal nodig was, groeiden dus niet verder uit elkaar tussen beide inkomensgroepen.



Figuur 3.4 Huishoudens met een ongunstig oordeel over hun inkomenssituatie, naar gestandaardiseerd besteedbaar huishoudensinkomen<sup>a</sup>, 1998

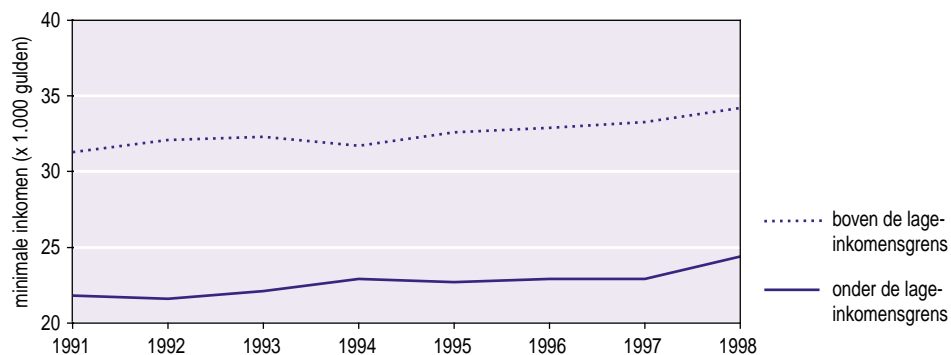


a De indeling naar inkomensniveau is in decielen (10%-groepen), waarbij personen op basis van het gestandaardiseerde besteedbare huishoudensinkomen zijn gerangschikt van laag naar hoog.

Bron: CBS (SEP'98)

Het minimaal benodigde inkomen nam dus toe terwijl het verschil in gulden vrijwel constant bleef. Dit betekent dat procentueel de stijging van het minimaal benodigd geachte inkomen van huishoudens met een laag inkomen hoger was dan de stijging bij huishoudens boven de lage-inkomensgrens (11% ten opzichte van 8% tussen 1991 en 1998). Deze ontwikkeling sluit aan bij het verloop van de vaste lasten van deze inkomensgroepen. Huishoudens met een laag inkomen hadden gedurende de periode 1990/'91-1997/'98 te maken met een grotere stijging van de vaste lasten (22%) dan huishoudens met een inkomen boven deze grens (15%).

Figuur 3.5 Minimaal benodigd geachte huishoudensinkomen van huishoudens onder en boven de lage-inkomensgrens, 1991-1998



Bron: CBS (SEP'91-'98)

Het inkomen dat minimaal nodig werd geacht, was voor alle huishoudenstypen onder de lage-inkomensgrens veel lager dan voor vergelijkbare huishoudenstypens met een inkomen boven deze grens. In 1998 hadden alleenstaanden met een inkomen boven de lage-

inkomensgrens minimaal een bedrag van 25.300 gulden nodig (tabel 3.3). Dit was 6.700 gulden hoger dan voor alleenstaanden met een laag inkomen. Bij eenoudergezinnen was er sprake van een verschil van 6.200 gulden, terwijl bij (echt)paren zonder kinderen en gezinnen met kinderen dit verschil in 1998 respectievelijk 7.200 en 7.400 gulden bedroeg.

Tabel 3.3 Minimaal benodigd geachte huishoudensinkomen van huishoudens onder en boven de lage-inkomensgrens naar samenstelling van het huishouden, 1998 (x 1.000 gulden)

	onder de lage-inkomensgrens	boven de lage-inkomensgrens
totaal <sup>a</sup>	24,3	33,9
wv.		
alleenstaanden	18,6	25,3
w.o. < 65 jaar	18,4	25,7
≥ 65 jaar	18,8	24,3
eenoudergezinnen	23,2	29,4
(echt)paren met kinderen	31,2	38,6
(echt)paren zonder kinderen	28,7	35,9

a Incl. overige huishoudens.

Bron: CBS (SEP'98)

Bij de huishoudens met een laag inkomen was het aandeel dat aangaf meer geld nodig te hebben om minimaal rond te komen, in de periode 1995-1997 steeds groter dan een kwart. In 1998 daalde dit aandeel in deze inkomensgroep tot net onder de 25%. Opvallend was dat het aandeel huishoudens met een inkomen boven de lage-inkomensgrens dat minder inkomen had dan noodzakelijk werd geacht, in de vergelijkbare periode een lichte toename liet zien, van 5% in 1995 tot 7% in 1998. Het verschil tussen het ontvangen inkomen en het minimaal benodigde inkomen was bij beide inkomensgroepen nagenoeg even groot en bedroeg ongeveer 20%.

Vooraf eenoudergezinnen, maar ook alleenstaanden met een laag inkomen gaven naar verhouding vaak aan dat hun ontvangen inkomen lager was dan wat ze minimaal noodzakelijk vonden. Hoewel de inkomenssituatie van deze huishoudens naar eigen beoordeling de laatste jaren verbeterde, gaf in 1998 toch nog ruim een derde van de eenoudergezinnen en meer dan een kwart van de alleenstaanden met een laag inkomen aan dat ze met een dergelijke inkomenssituatie te maken hadden.

Tabel 3.4 Aandeel huishoudens met een lager huishoudensinkomen dan het minimaal benodigd geachte huishoudensinkomen (directe vergelijking), 1995-1998 (in procenten)

	1995	1996	1997	1998
onder de lage-inkomensgrens	28	28	27	24
boven de lage-inkomensgrens	5	6	6	7

Bron: CBS (SEP'95-'98)

Huishoudens met een laag inkomen ondervinden vaak financiële problemen en hebben in veel gevallen moeite om rond te komen. Deze subjectieve armoedebeleving hangt deels samen met de inkomenspositie. In 1998 had 29% van alle huishoudens met een laag inkomen het moeilijk om rond te komen, terwijl dit bij hogere inkomens in slechts 5% van de huishoudens zo werd ervaren.

Wat betreft moeilijkheden met rondkomen was het onderlinge verschil tussen lage en hogere inkomens in de periode 1991-1998 steeds groot. Zo lag het percentage huishoudens dat moeilijk kon rondkomen bij huishoudens onder de lage-inkomensgrens voortdurend vijf tot zes keer zo hoog als bij de huishoudens die zich qua inkomen boven deze grens bevonden.

Van de huishoudens met een laag inkomen lag het aandeel dat moeilijk kon rondkomen van 1991 tot 1994 constant rond de 30%. De jaren hierna (1994-1996) steeg dit aandeel voor deze huishoudens tot boven de 40%. Na 1996 daalde het aandeel huishoudens met een laag inkomen dat moeilijk kon rondkomen weer, naar 29% in 1998. Ook bij hogere inkomens was er sprake van enige stijging van het aandeel moeilijk rondkomende huishoudens vanaf 1994 en een daling na 1996.

Het percentage huishoudens met een laag inkomen dat gemakkelijk rondkwam in de periode 1991-1998 fluctueerde veel minder. De enige uitzondering was 1998: het aandeel huishoudens met een laag inkomen dat gemakkelijk rondkwam nam toe van 17% in 1997 tot 21% in 1998. Bij de lage inkomens waren het voornamelijk huishoudens met een neutrale beoordeling die in de jaren waarin het economisch gezien wat minder ging, tot de groep moeilijk rondkomenden gingen behoren. Bij de hogere inkomens vond deze verschuiving voornamelijk plaats bij huishoudens die gemakkelijk konden rondkomen en huishoudens die hier meer neutraal over dachten.

Tabel 3.5 Huishoudens naar wijze van rondkomen met het inkomen en inkomenspositie, 1991-1998 (in procenten)

	1991	1992	1993	1994	1995	1996	1997	1998
onder de lage-inkomensgrens								
(zeer) moeilijk	31	29	32	42	35	42	35	29
moeilijk/gemakkelijk	51	56	55	42	48	42	47	49
(zeer) gemakkelijk	18	15	13	16	17	16	17	21
totaal	100	100	100	100	100	100	100	100
boven de lage-inkomensgrens								
(zeer) moeilijk	5	5	6	7	7	7	6	5
moeilijk/gemakkelijk	37	38	37	42	38	41	40	38
(zeer) gemakkelijk	59	57	57	51	55	52	54	57
totaal	100	100	100	100	100	100	100	100

Bron: CBS (SEP'91-'98)

Bij alle onderscheiden huishoudenstypen met een laag inkomen daalde na 1996 het aandeel huishoudens dat moeilijk kon rondkomen (tabel 3.6). Vooral bij alleenstaanden, met name die onder de 65 jaar, daalde het percentage dat moeilijk kon rondkomen. Bij deze groep had in 1998 nog 34% van de huishoudens het moeilijk om rond te komen, een daling van ruim 20 procentpunten ten opzichte van 1996. In 1998 konden eenoudergezinnen met een laag inkomen het vaakst moeilijk rondkomen. Hoewel het aandeel van deze huishoudens na 1996 eveneens daalde, was de daling met 9 procentpunten minder groot. Ook bij huishoudens met een inkomen boven de lage-inkomensgrens gaven eenoudergezinnen het vaakst aan dat ze moeilijk konden rondkomen.

Net als bij het moeilijk rondkomen kwam het aandeel mensen dat naar eigen zeggen schulden moest maken, bij huishoudens met een laag inkomen het vaakst voor. In de periode 1991-1998 moesten huishoudens met een laag inkomen naar verhouding vier à vijf keer zo

vaak schulden maken als hogere inkomens. Relatief gezien waren het in beide inkomensgroepen ook nu eenoudergezinnen en in iets mindere mate alleenstaanden (vooral onder de 65 jaar) die het vaakst aangaven dit gezien hun financiële situatie te moeten doen.

Tabel 3.6 Moeilijk rondkomen en schulden maken bij lage inkomens, naar samenstelling van het huishouden, 1991-1998 (in procenten)

	1991	1992	1993	1994	1995	1996	1997	1998
moeilijk rondkomen	31	29	32	42	35	42	35	29
w.v.								
alleenstaanden	31	28	28	46	39	48	39	30
w.o. < 65 jaar	43	38	33	52	41	56	48	34
≥ 65 jaar	22	22	24	42	38	42	32	27
eenoudergezinnen	56	57	60	65	65	65	58	56
(echt)paren met kinderen	31	24	33	34	23	34	29	24
(echt)paren zonder kinderen	20	20	22	30	22	27	24	17
schulden maken	8	8	8	8	7	9	10	7
w.v.								
aleenstaanden	7	9	4	7	7	8	9	5
w.o. < 65 jaar	10	16	9	11	10	15	15	6
≥ 65 jaar	5	4	2	5	4	2	4	4
eenoudergezinnen	20	21	20	15	23	22	30	15
(echt)paren met kinderen	8	6	13	11	6	11	11	9
(echt)paren zonder kinderen	3	3	2	3	1	4	2	4

Bron: CBS (SEP'91-'98)

### 3.2.3 Inkomensbeoordeling naar duur van de inkomensarmoede

Bij de beoordeling van de inkomenssituatie wordt vaak uitgegaan van een ongunstige inkomenspositie in één bepaald jaar. Echter, ook de duur van de ongunstige inkomenspositie is van belang. In deze paragraaf wordt ingegaan op de beoordeling van de inkomenssituatie bij het langer voortduren van een ongunstige inkomenspositie (tabel 3.7)

Naarmate een periode van inkomensarmoede langer duurde, daalde het minimaal benodigd geachte huishoudensinkomen. In 1998 gaven personen die minimaal voor de duur van een jaar tot een huishouden met een laag inkomen behoorden, aan dat ze een huishoudensinkomen van bijna 27.000 gulden minimaal noodzakelijk vonden. Wanneer deze personen tot een huishouden behoorden dat al minstens vier jaar lang te maken had met een situatie van een laag inkomen, bedroeg het minimaal benodigde inkomen 25.000 gulden.

Het aandeel personen in huishouden met een laag inkomen waarvan het ontvangen huishoudensinkomen lager was dan het minimaal benodigd geachte inkomen, nam sterk toe naarmate men langer tot een huishouden met een laag inkomen behoorde. In 1998 gaf van alle personen in huishouden die minimaal een jaar met een laag inkomen te maken hadden, ruim één op de vijf aan dat hun huishouden minder inkomen ontving dan noodzakelijk werd geacht. Dit aandeel werd beduidend hoger naarmate deze personen in 1998 al voor een langere periode deel uitmaakten van een huishouden met een laag inkomen. Zo gaf van de personen die zich al minstens vier jaar in een dergelijke situatie bevonden, zelfs 30% aan dat hun inkomen te laag was om de eindjes aan elkaar te kunnen knopen.

Ook wanneer met behulp van de SPL werd vastgesteld of personen tot een huishouden

behoorden met te weinig inkomen, steeg dit aandeel naarmate de periode waarin ze tot een huishouden met een laag inkomen behoorden langer duurde. Deze aandelen lagen echter steeds hoger dan wanneer dit werd bepaald op basis van eigen opvattingen. Zo werd volgens de SPL van de personen in huishoudens die minimaal vier jaar of langer te maken hadden met een laag inkomen, 45% geconfronteerd met een tekort aan inkomen.

Ook het aandeel personen dat moeilijk kon rondkomen nam toe naarmate deze langer tot een huishouden met een laag inkomen behoorden. Van alle personen met minstens één jaar een laag inkomen, had 29% het moeilijk om rond te komen. Bij een armoededuur van minimaal vier jaar liep dit aandeel op tot 35%. De duur van een laag inkomen had daarentegen nauwelijks invloed op het aandeel personen dat tot een huishouden behoorde waar schulden gemaakt moesten worden.

Tabel 3.7 Personen in huishoudens, naar duur van laag inkomen en beoordeling inkomenssituatie, 1998 (in procenten)

	duur van laag inkomen			
	minimaal een jaar	minimaal twee jaar	minimaal drie jaar	minimaal vier jaar
minimaal benodigde huishoudensinkomen (x 1.000 gulden)	26,8	25,4	25,2	25,0
ontvangen inkomen < minimaal benodigd geachte inkomen	22	25	27	30
ontvangen inkomen < minimaal benodigd geachte inkomen (SPL) <sup>a</sup>	28	37	40	45
moeilijk rondkomen	29	33	35	35
schulden maken	9	9	9	8

a Subjective poverty line; zie kader 3.1.

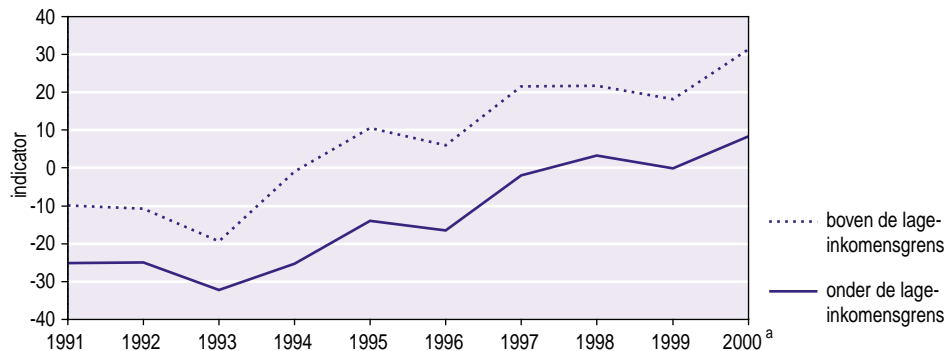
Bron: CBS (SEP'98)

### 3.3 Consumentenvertrouwen en koopbereidheid bij lage- en hogere-inkomensgroepen

Ook het consumentenvertrouwen hangt grotendeels samen met de inkomenspositie van huishoudens. Uit figuur 3.6 blijkt dat het vertrouwen van de consumenten met een laag inkomen gedurende de periode 1991-2000 voortdurend lager was dan dat van de consumenten met een hoger inkomen. Huishoudens met een inkomen onder de lage-inkomensgrens waren dus doorgaans pessimistischer gestemd in hun opvatting over de algemene economische situatie en de eigen financiële situatie dan huishoudens met een inkomen boven deze grens. Bij de laagste inkomens waren vooral alleenstaanden, met name ouderen, eenoudergezinnen en, in iets mindere mate, gezinnen met kinderen gemiddeld negatiever in hun opvatting.

Het verschil in consumentenvertrouwen tussen de lage- en hogere-inkomensgroepen was het kleinst in de periode 1991-1993. Na 1993 groeide het consumentenvertrouwen voor beide groepen gedurende een aantal jaren meer uit elkaar. Na 1997 veranderde dit verschil nauwelijks. Doordat het niveau van het vertrouwen van consumenten met een laag inkomen doorgaans lager ligt, duurt het, ook in een periode van meer economische voorspoed, langer voordat het optimisme bij deze inkomensgroep overheerst. Zo was er bij de hogere inkomens al in 1995 sprake van een overwegend positief consumentenvertrouwen, terwijl dit bij huishoudens met een laag inkomen pas drie jaar later het geval was. In 1998 is dus ook bij de lage inkomens voor het eerst in de jaren negentig sprake van een positief consumentenvertrouwen. Hoewel een jaar later de optimisten bij de lage inkomens weer even in de minderheid waren, laten de uitkomsten in de eerste helft van 2000 weer een positiever beeld van het consumentenvertrouwen zien binnen deze inkomensgroep.

Figuur 3.6 Consumentenvertrouwen van huishoudens onder en boven de lage-inkomensgrens

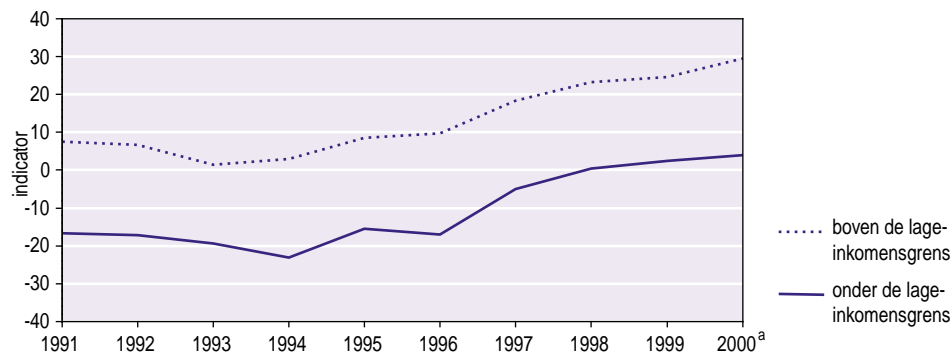


a Gegevens hebben betrekking op het eerste halfjaar van 2000.

Bron: CBS (Consumenten conjunctuuronderzoek)

Als een consument meer vertrouwen heeft, is hij doorgaans ook optimistischer gestemd over zijn eigen financiële verwachtingen en zijn bereidheid tot het doen van duurzame aankopen. Dit leidt dan ook vaak tot meer consumptieve bestedingen (CBS 2000a). In dit verband zullen huishoudens met een laag inkomen in het algemeen ook terughoudender zijn. Zo bleek uit eerder onderzoek (CBS 1999b) dat huishoudens met een ongunstige inkomenspositie doorgaans pas later en na eventuele prijsdalingen overgaan tot de aanschaf van bepaalde duurzame goederen dan de huishoudens die zich in een betere inkomenspositie bevinden. Bij de huishoudens met een laag inkomen was vooral bij de alleenstaande 65-plussers, eenoudergezinnen en gezinnen met kinderen sprake van een lagere koopbereidheid dan gemiddeld in deze inkomensgroep. Daarnaast viel op dat het verschil bij de deelindicator 'koopbereidheid' tussen huishoudens met een laag inkomen en huishoudens met een inkomen boven deze grens gedurende de periode 1991-2000 vrijwel constant bleef. De indicatoren van beide inkomensgroepen groeiden dus niet of nauwelijks uit elkaar, dit in tegenstelling tot het waargenomen verloop bij de indicator 'consumentenvertrouwen'.

Figuur 3.7 Koopbereidheid van huishoudens onder en boven de lage-inkomensgrens, 1991-2000



a Gegevens hebben betrekking op het eerste halfjaar van 2000.

Bron: CBS (Consumenten conjunctuuronderzoek)

### Kader 3.2 Consumentenvertrouwen

De indicator van het consumentenvertrouwen wordt als volgt berekend: De frequentieverdeling van de antwoordscores voor elk van de vijf vragen wordt omgezet in een procentuele verdeling. Hierna wordt het consumentenvertrouwen, als een eenvoudig gemiddelde van de saldi van de positieve en negatieve antwoorden op de vijf attitudevragen, uitgedrukt in procenten. De neutrale antwoorden en de categorie 'weet niet' blijven buiten beschouwing. Op analoge wijze worden de deelindexen van het economisch klimaat en de koopbereidheid berekend.

De waarde van de indicatoren bevinden zich tussen de -100 en de +100. Respondenten kunnen vinden dat het beter gaat (de 'optimisten'), dat het slechter gaat (de 'pessimisten') of dat de situatie gelijk blijft. Als er evenveel pessimisten als optimisten zijn, hebben de indicatoren een waarde van 0. Een indexwaarde van 10 betekent dus dat de optimisten een meerderheid van 10% hebben ten opzichte van de pessimisten.

Het consumentenvertrouwen wordt bepaald op basis van de mening van de hoofdkostwinner of diens partner over 5 vragen over de algemene economische situatie en de eigene financiële situatie van het huishouden. Deze vragen zijn opgenomen in het Consumenten conjunctuuronderzoek (zie ook bijlage A van deze monitor). Gevraagd wordt naar:

1. de ontwikkeling van de algemene economisch situatie in Nederland in de afgelopen twaalf maanden;
2. de verwachting omtrent de algemene economisch situatie in Nederland in de komende twaalf maanden;
3. de ontwikkeling van de financiële situatie van het huishouden in de afgelopen twaalf maanden;
4. de verwachtingen omtrent de financiële situatie van het huishouden in de komende twaalf maanden;
5. of de respondent de tijd gunstig acht voor het kopen van duurzame artikelen, zoals meubelen, wasmachine enzovoort.

Behalve het consumentenvertrouwen worden ook twee deelindicatoren berekend. De eerste, gebaseerd op vragen 1 en 2, heeft betrekking op het 'economisch klimaat'. De tweede deelindicator heeft betrekking op de 'koopbereidheid' en is opgebouwd uit de vragen 3-5. Vooral de deelindicator koopbereidheid, waartoe de vragen over de eigen financiële situatie van het huishouden behoren, blijkt een goede voorspeller te zijn voor veranderingen in de uitgaven van consumenten aan duurzame consumptiegoederen.





## 4 VERANDERINGEN IN DE RUIMTELIJKE SPREIDING\*

*De landelijke daling in het percentage lage inkomens weerspiegelt zich in de meeste gebieden, maar hierop bestaan uitzonderingen. Bezien per gemeente is het aandeel arme huishoudens tussen 1994 en 1998 bijvoorbeeld in Harlingen toegenomen, en ook op het niveau van postcodes zijn dergelijke 'stijgers' aanwijsbaar. Belangrijke verklaringen voor de veranderingen in de ruimtelijke spreiding zijn de wijzigingen in de aandelen werkloosheids- en bijstandsontvangers, gepensioneerden, arbeidsongeschikten en eenoudergezinnen. Op gemeenteniveau was het aandeel lage inkomens in 1998 het hoogst in Rotterdam (25%), gevolgd door Amsterdam en Groningen. Den Haag komt als gemeente iets lager uit, maar de Haagse Schildersbuurt-Noord heeft van alle postcodegebieden wel het hoogste aandeel lage inkomens (50%). Hoge percentages lage inkomens worden in 1998 verder aangetroffen in Enschede, Almelo, Leeuwarden, Nijmegen, Arnhem en een aantal kleinere gemeenten in het noorden van het land.*

*De ruimtelijke segregatie van huishoudens vertoont tussen 1994 en 1998 een andere ontwikkeling: anders dan het percentage lage inkomens neemt deze toe. Huishoudens met een laag inkomen wonen in 1998 vaker bij elkaar in de buurt dan in 1994. Dat geldt niet alleen voor Nederland als geheel, maar ook voor het overgrote deel van de gemeenten, agglomeraties en Corop-gebieden. De segregatie is in de grote gemeenten het grootst, maar de middelgrote gemeenten zijn bezig met een inhaalslag.*

### 4.1 Inleiding

In de eerdere edities van de Armoedemonitor is aandacht besteed aan de ruimtelijke spreiding van lage-inkomensgroepen. In 1997 werd een beeld geschetst van de verdeling over geheel Nederland; in 1998 kwamen de plattelandsgebieden aan de orde en in 1999 stond de langdurige armoede in vijftig grotere steden centraal. Alle analyses hadden betrekking op de stand van zaken in 1994, in de regel op een laag geografisch schaalniveau (vierkanten of postcodegebieden). Met het beschikbaar komen van de gedetailleerde gegevens uit het Regionaal inkomensonderzoek 1998 (RIO'98) is thans een vergelijking van de *ontwikkeling* van het percentage huishoudens met een laag inkomen in verschillende gebieden mogelijk.

Het is om twee redenen van belang de ontwikkeling in de spreiding van lage inkomens te analyseren. Allereerst werkt de mobiliteit die zich al vanaf de jaren zestig voordoet, selectieve migratie in de hand. Onder meer door het groeiende autobezit kunnen werkenden op grote afstand van hun arbeidsplaats gaan wonen, op relatief aantrekkelijke locaties. Dit schept het risico dat mensen met lagere inkomens in de minder gewaardeerde woonmilieus achterblijven. De selectieve migratie kan daardoor leiden tot een toenemende concentratie en segregatie van arme huishoudens. Indien dat zich voordoet, is het mogelijk dat er 'armoedewijken' ontstaan, waar afwijkende normen en gedragingen de boventoon gaan voeren.

---

\* Gezamenlijke bijdrage van SCP en CBS. De paragrafen 4.2 t/m 4.4 vallen onder verantwoordelijkheid van het SCP en zijn opgesteld door drs. F. Knol, drs. E. de Bruijne en drs. J.C. Vrooman. Paragraaf 4.5 is verzorgd door het CBS (drs. R.B. Lok en drs. L. Trimp).

Daarnaast is het belangrijk om na te gaan of bepaalde gebieden het beter of slechter doen dan het algemene beeld. Waar wijkt de ontwikkeling van het aandeel armen af van de landelijke trend, en wat zijn daarvan de oorzaken? In dit hoofdstuk wordt daarom geprobeerd om veranderingen in de ruimtelijke verdeling van armoede niet alleen te signaleren, maar ook te duiden in termen van veranderingen in de bevolkingssamenstelling, de woningvoorraad, en dergelijke. Het lokale armoedebeleid is hierbij in theorie eveneens van belang, hoewel dat in het grootste deel van de hier onderzochte periode (1994-1998) minder uitgewerkt was dan thans.

Ook in deze analyse is de lage-inkomensgrens gebruikt om de doelgroep af te bakenen. Het is van belang te benadrukken dat het hier gaat om een objectieve armoedegrens, die boven het sociaal minimum ligt. Daarom spreekt het niet vanzelf dat mensen in de hier beschreven gebieden met een hoog of stijgend aandeel lage inkomens hun woonlocatie als arm of verarmend bestempelen. Uit eerder onderzoek is gebleken dat de subjectieve armoedenormen in sommige gebieden (vooral plattelandsgemeenten) lager liggen dan in andere (SCP/CBS 1998: 139-141).

In dit hoofdstuk wordt allereerst ingegaan op de veranderingen per gemeente (§ 4.2) en op het niveau van postcodegebieden (§ 4.3). Vervolgens wordt geanalyseerd welke factoren de belangrijkste verklaringen bieden voor de geconstateerde veranderingen (§ 4.4). Het hoofdstuk besluit in paragraaf 4.5 met een analyse van de mate van segregatie: wonen arme huishoudens in 1998 meer of minder bijeen dan in 1994?

#### 4.2 Verschillen tussen gemeenten

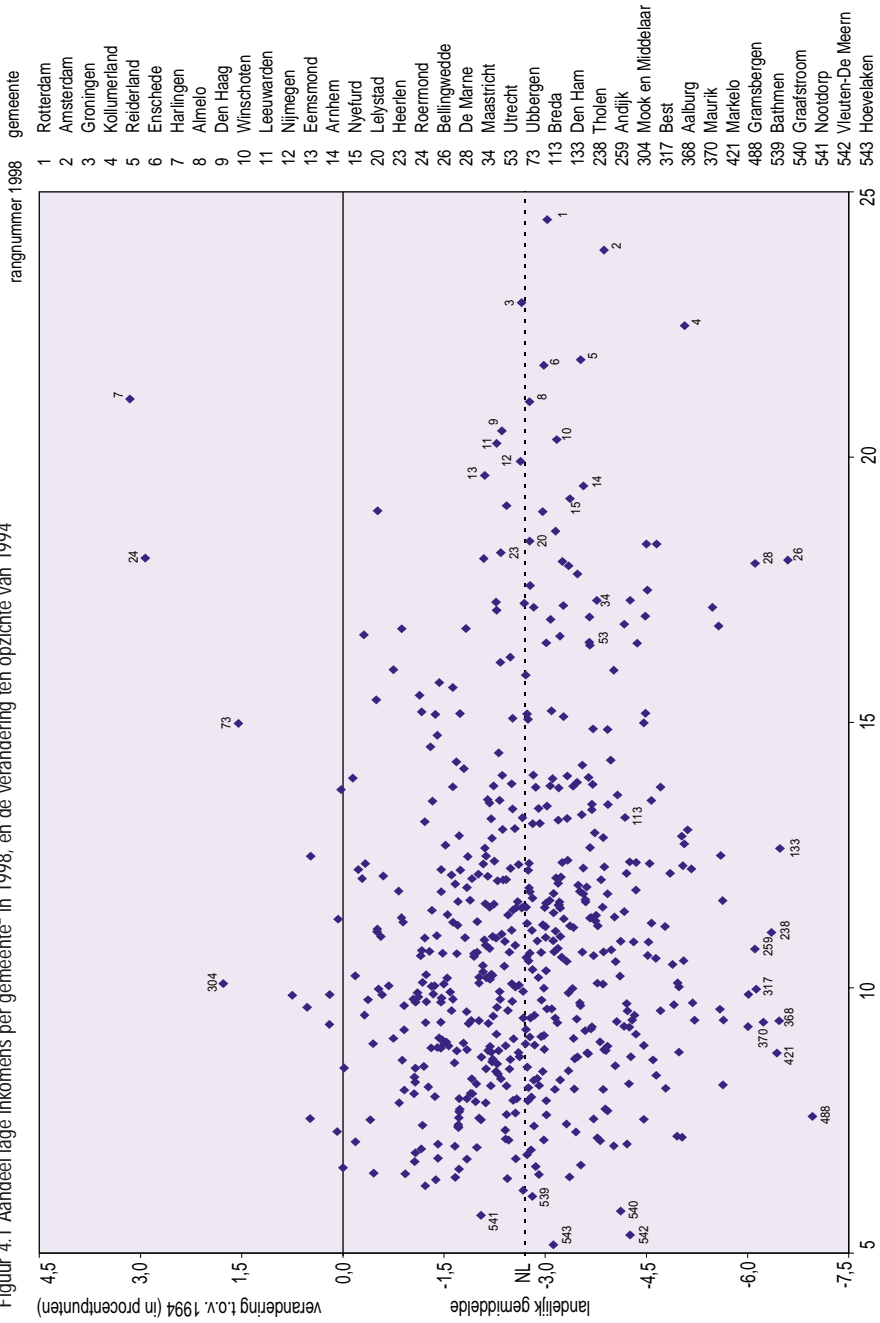
Tussen 1994 en 1998 daalde het aandeel van de huishoudens met een laag inkomen landelijk gezien met ruim 2 procentpunten naar 14%. Tussen gemeenten bestaan echter aanzienlijke verschillen, zo blijkt uit figuur 4.1, waarin zowel het aandeel lage inkomens als de verandering ten opzichte van 1994 is weergegeven.

In 1998 was het aandeel lage inkomens het hoogst in Rotterdam (25%). Amsterdam en Groningen hebben relatief iets minder arme huishoudens (23% à 24%). Ook een aantal andere grotere steden (Enschede, Almelo, Den Haag, Leeuwarden, Nijmegen en Arnhem) tellen relatief veel lage inkomens (20% à 22%). Lelystad, Maastricht, Heerlen en Utrecht komen wat lager uit (17% à 18%) en behoren niet tot de vijftien gemeenten met de hoogste armoedepercentages. Tot die klasse behoren wel enkele kleinere gemeenten in het noorden van het land: Kollumerland, Reiderland, Harlingen, Winschoten, Eemsmond en Nyefurd. Overigens moet wel worden bedacht dat het hier gaat om relatieve cijfers. Het totale aantal huishoudens met een laag inkomen is in deze gebieden vrij beperkt: 6.700 in de zes noordelijke gemeenten gezamenlijk, een tiende van het totaal van de stad Rotterdam (66.000 lage inkomens).

Het percentage lage inkomens was in 1998 het laagst in de gemeenten Hoevelaken, Vleuten-De Meern, Nootdorp, Graafstroom en Bathmen (5% à 6%).

In de meeste van de vorengenoemde gemeenten ligt de verandering ten opzichte van 1994 rond het landelijke gemiddelde. Van de grotere steden is het aandeel lage inkomens iets meer dan gemiddeld afgenomen in Amsterdam, Arnhem, Maastricht en Utrecht (-3,6 à -3,9 procentpunten), en kent Breda de grootste daling (-4,2 procentpunt), deels door de gemeentelijke herindeling in 1997. In Den Haag en Leeuwarden blijft de daling echter iets achter bij de landelijke trend (-2,3 à -2,4 procentpunten).

Figuur 4.1 Aandeel lage inkomens per gemeente<sup>a</sup> in 1998, en de verandering ten opzichte van 1994



a Exklusief gemeenten met minder dan 2.000 inwoners

Bron: CBS (RIO'94 en RIO'98) SCP bewerking

In de kleinere gemeenten met veel lage inkomens is het aandeel lage inkomens vrij sterk gedaald in Kollumerland (-5,1 procentpunten). Harlingen heeft tussen 1994 en 1998 echter een ongunstige ontwikkeling doorgemaakt: het aandeel lage inkomens steeg met 3,2 procentpunten. Indien de landelijke (dalende) trend was gevolgd zou Harlingen op de ranglijst van arme gemeenten in 1998 niet op de 7e, maar op de 63e plaats zijn beland. Bij nadere analyse blijkt dat in Harlingen het aandeel werklozen en bijstandsonvangers tussen 1994 en 1998 vrij sterk is toegenomen (+7,1 procentpunten). Volgens de Arbeidsrekeningen van het CBS daalde het aantal werknemers tussen 1994 en ultimo 1997 van 4.800 naar 4.500 (-6,25%). Dit is voor een groot deel te wijten aan de terugloop in de dienstverlenende sfeer, zowel in de commerciële als in de niet-commerciële sector.

Ook in Roermond stijgt het percentage lage inkomens tamelijk sterk (+2,9 procentpunten). Deze ontwikkeling lijkt echter enigszins vertekend doordat het percentage lage inkomens in 1994 vermoedelijk is onderschat.<sup>1</sup> In de gemeenten Ubbergen en Mook en Middelaar is het aandeel lage inkomens eveneens toegenomen (+ 1,5 à +1,8 procentpunten), maar door het lagere niveau in 1994 is het percentage in 1998 nog steeds niet heel hoog. Deze veranderingen hangen samen met wijzigingen in de huishoudenssamenstelling.<sup>2</sup>

In een aantal kleine gemeenten is het aandeel lage inkomens ruim boven het gemiddelde afgenomen (meer dan -6 procentpunten). De afname is het sterkst in Gramsbergen (-7 procentpunten). Van deze gemeenten is Tholen (-6,4 procentpunten) de omvangrijkste, met ca. 23.000 inwoners; alle andere gemeenten in deze groep hebben minder dan 15.000 inwoners. Hier is de gemeentelijke herindeling uit 1995, waarbij Sint Philipsland aan Tholen werd toegevoegd, van invloed. De overige gemeenten hebben veelal relatief veel of een toenemend aandeel 65-plussers, welke groep tussen 1994 en 1998 een sterke inkomensverbetering heeft doorgemaakt. In combinatie met de groeiende werkgelegenheid en de afname van het percentage uitkeringsontvangers beneden de 65 jaar zorgt dit voor de verhoudingsgewijs sterke daling van het percentage lage inkomens.

#### **4.3 Postcodegebieden: toppers, stijgers en dalers**

Indien huishoudens met hoge(re) inkomens in toenemende mate de attractieve woonmilieus betrekken, zullen de minst gewilde plekken een concentratie aan lage inkomens herbergen. Door een dergelijke selectieve migratie zullen bepaalde gebieden stijgen op de ranglijst van arme gebieden, terwijl in andere eerder sprake is van een proces van *gentrification*, hetgeen tot dalende armoedecijfers leidt. Ook veranderingen in de woningvoorraad kunnen hierop van invloed zijn, bijvoorbeeld de bouw van nieuwe woningen, of het vervangen van goedkope door dure huisvesting in gebieden die voorheen relatief arm waren.

Voor het volgen van de invloed van het proces van selectieve migratie is het gemeenteniveau dat in de vorige paragraaf werd besproken te grofmazig. Immers, voorzover sprake is van stijgende en dalende gebieden binnen een gemeente, kan dat niet worden waargenomen. In deze paragraaf wordt daarom uitgegaan van postcodegebieden. Voor drie gemeentegroepen (20.000-50.000 inwoners, 50.000-200.000 inwoners, en de vier grote steden) wordt allereerst aangegeven waar de concentraties huishoudens met een laag inkomen in 1998 het hoogst was (de 'toppers' in termen van het armoedeandaal). Vervolgens worden per gemeentegroep de vijf postcodegebieden getypeerd waarin tussen 1994 en 1998 sprake was van de sterkste toe- of afname in het percentage arme huishoudens (stijgers en dalers). De analyse is beperkt tot postcodegebieden die tenminste 500 huishoudens tellen.

Binnen de vier grote steden is de Haagse Schildersbuurt-Noord in 1998 het postcodegebied<sup>3</sup> met het hoogste aandeel lage inkomens (50,4%). De overige gebieden liggen ook in Den Haag (Molenwijk en Schildersbuurt-West) of Rotterdam (Spangen, Tussendijken), maar het percentage lage inkomens is hier lager (ca. 40%). Het betrekkelijk grote verschil ontstaat doordat in de Schildersbuurt-Noord tussen 1994 en 1998 sprake was van een toenemend aandeel lage inkomens, terwijl in drie van de vier andere gebieden het armoedepercentage daalde (tabel 4.1).

Opmerkelijk is dat het aandeel eenoudergezinnen in alle gebieden in de 'top-5' tussen 1994 en 1998 toenam. Mede daardoor is het aandeel huishoudens in deze groep in 1998 vrij hoog. Daarnaast valt het hoge percentage bijstandstrekkers in deze grootstedelijke gebieden op. Hun aandeel varieert tussen de 20% en 30%.

Tabel 4.1 Toppers: postcodegebieden met het hoogste percentage lage inkomens, naar gemeentegrootte, 1998

postcode- gebied	naamsaanduidingen	gemeente		toe-/afname % lage inkomens (in procent- punten)	% lage inkomens in 1998	plaats in rangorde laag inkomen 1998 <sup>a</sup>	aantal huis- houdens 1998
<i>vier grote steden</i>							
2526	Schildersbuurt-noord	518	Den Haag	1,2	50,4	1	5.044
3027	Spangen	599	Rotterdam	-4,8	42,7	2	4.138
2525	Schildersbuurt-west.	518	Den Haag	-2,7	41,3	3	5.169
3026	Tussendijken	599	Rotterdam	2,5	41,0	4	3.210
2516	Molenwijk	518	Den Haag	-5,6	40,9	5	3.364
<i>middelgrote steden</i>							
8923	Lekkumerend-oost	80	Leeuwarden	-0,6	39,4	1	1.529
9716	De Hoogte	14	Groningen	-1,9	38,6	2	1.655
8924	Schieringen.	90	Leeuwarden	1,0	37,9	3	1.980
6822	Klarenbeek	202	Arnhem	-5,4	37,2	4	3.112
9715	Oost-Indische buurt	80	Groningen	-2,2	37,1	5	3.942
<i>kleine steden</i>							
9931	Uitwierde	10	Delfzijl	1,3	36,8	1	936
8606	Sperkhem e.o.	91	Sneek	-4,5	32,5	2	1.384
4531	Centrum-West	715	Terneuzen	-2,8	28,6	3	1.286
8315	Luttelgeest	171	Noordoostpolder	-2,8	27,3	4	538
6044	Componistenbuurt	957	Roermond	9,7	27,1	5	1.508

a Rangorde per gemeentegrootte, 1998; 1 = postcodegebied met het hoogste percentage lage inkomens in deze gemeenteklasse. Hoogste rangordenummers zijn respectievelijk 207 (vier grote steden), 698 (middelgrote steden) en 798 (kleine steden).

Bron: CBS (RIO'94 en '98) SCP-bewerking

In de middelgrote steden is het percentage huishoudens met een laag inkomen het hoogst in het postcodegebied Lekkumerend-Oost in Leeuwarden (39,4%). In alle top-5-gebieden van de middelgrote steden is het percentage bijstandsontvangers in 1998 hoog: 20%-30% van de huishoudens. Verder gaat het steeds om wijken met weinig koopwoningen en veel huurwoningen in de goedkope sector, vaak gecombineerd met veel (middel)hoogbouw. In de kleine steden ligt het gebied met de meeste lage inkomens in Delfzijl (Uitwierde,

36,8%). Dit postcodegebied kent een toename van het aandeel bijstandsonvangers/werklozen, en een vrij grote toename van het percentage eenoudergezinnen. De huishoudens in Uitwierde wonen merendeels in huurwoningen — een groot deel van hen in een rijtjeswoning. Het aandeel lage inkomens is toegenomen, zij het beduidend minder sterk dan in de Roermondse Componistenbuurt (zie hierna).

Het gebied Spershem (Sneek) kent een hoog aandeel bijstandsonvangers. Evenals Centrum-West (Terneuzen) wordt het gekenmerkt door veel eenpersoonshuishoudens en (voor hun regio) veel huurwoningen, vaak flat- en etagebouw.

Tabel 4.2 toont per gemeenteklasse de postcodegebieden waar het aandeel lage inkomens tussen 1994 en 1998 het sterkst toenam. In de grote steden bevinden twee van de vijf sterk stijgende wijken zich in Den Haag. De sterke toename van het aandeel lage inkomens in Kijkduin houdt verband met de komst van een complex voor zelfstandige huisvesting van verstandelijk gehandicapten. Het armoedepercentage is in dit gebied ook in 1998 niet heel hoog. Het andere Haagse gebied had ook in 1994 al een substantieel tot hoog aandeel lage-inkomensgroepen binnen zijn grenzen. Hetzelfde geldt voor het Amsterdamse gebied De Kolenkit, en Pendrecht en Tussendijken in Rotterdam. In deze gebieden neemt het aandeel eenoudergezinnen toe, evenals — met uitzondering van Tussendijken — het percentage werklozen en bijstandsonvangers.

Tabel 4.2 Stijgers: postcodegebieden met de sterkste toename in het aandeel lage inkomens (1994-1998), naar gemeentegrootte

postcode	naamsaanduidingen	gemeente		toename (in procent- punten)	% lage inkomens in 1998	plaats in rangorde laag inkomen 1998 <sup>a</sup>	aantal huis- houdens 1998
<i>vier grote steden</i>							
2554	Kijkduin	518	Den Haag	10,1	18,4	125	845
2544	De Uithof	518	Den Haag	3,6	27,1	53	5.331
3086	Pendrecht	599	Rotterdam	3,1	26,4	58	6.185
1061	De Kolenkit	363	Amsterdam	2,5	36,4	22	3.613
3026	Tussendijken	599	Rotterdam	2,5	41,0	4	3.210
<i>middelgrote steden</i>							
6834	't Duijfe	202	Arnhem	6,0	29,8	19	1.452
6535	Hatert	268	Nijmegen	4,8	28,0	29	3.028
6465	Gracht	928	Kerkrade	3,7	16,5	229	1.053
7323	Anklaar	200	Apeldoorn	3,6	20,6	126	3.768
6714	Ede	228	Steinwijk	2,8	17,9	195	2.806
<i>kleinere steden</i>							
6044	Componistenbuurt	957	Roermond	9,7	27,1	5	1.508
5507	Oerle	861	Veldhoven	7,9	21,1	31	5.121
6043	Veld/Sterrenberg	957	Roermond	6,5	24,4	9	698
4332	Middelburg-Noord	687	Middelburg	4,7	23,9	14	1.243
2263	Prinsenhof	548	Leidschendam	4,6	16,2	89	2.644

a Rangorde per gemeentegrootte, 1998: 1 = postcodegebied met het hoogste percentage lage inkomens in deze gemeenteklasse. Hoogste rangordnummers zijn respectievelijk 207 (vier grote steden), 698 (middelgrote steden) en 798 (kleine steden).

Bron: CBS (RIO'94 en'98) SCP-bewerking

Het gebied waar in de middelgrote steden het aandeel lage inkomens tussen 1994 en 1998 het sterkst is toegenomen, ligt in Arnhem. Het gaat om postcode 6834 ('t Duifje), gelegen in het stadsdeel Malburgen ten zuiden van de Rijn (+6 procentpunten). Dit gebied wordt verder gekenmerkt door een sterke toename van het aandeel eenoudergezinnen, een hoog aandeel bijstandsontvangers (23%), veel woningbouw uit de jaren zestig en veel middel-hoogbouw.

Andere gebieden met een sterke toename van het percentage lage inkomens zijn:

- Hatert in Nijmegen, met eveneens een aanzienlijke toename van het aandeel eenouder gezinnen, zij het minder dan in het Arnhemse gebied;
- Gracht in Kerkrade, een gebied gelegen tussen de spoorlijn en de Duitse grens, nabij de voormalige Willem-Sophiamijn, met een relatieve toename van zowel werklozen/ bijstandsontvangers als arbeidsongeschikten;
- Anklaar in Apeldoorn, met een toename van het aandeel alleenstaanden en het aandeel eenoudergezinnen;
- Steinwijk in Ede, met een lichte toename van het aandeel eenoudergezinnen en het aandeel alleenstaanden.

In de kleinere steden stemt de sterke stijging van een tweetal postcodegebieden in Roermond overeen met de eerder gesignaleerde groei van het aandeel lage inkomens op gemeenteniveau (zie figuur 4.1). Het gebied Componistenbuurt kent een zeer sterke toename (+9,7 procentpunten), die, zoals uit tabel 4.2 bleek, de wijk in de top-5 van de arme gebieden in deze gemeenteklasse brengt. Ook in het andere Roermondse gebied — Veld/ Sterrenburg — is het aandeel arme huishoudens tussen 1994 en 1998 sterk toegenomen. Zoals gezegd kan een deel van de toename in Roermond wellicht worden verklaard doordat het aandeel lage inkomens in 1994 vermoedelijk is onderschat (zie noot 1). Dat is echter niet de enige oorzaak. In beide gebieden is het aandeel bijstandsontvangers en werklozen vrij hoog, en in de Componistenbuurt is dit toegenomen. Dit gebied wordt verder gekenmerkt door een hoog aandeel huurwoningen en middelhoge flats. In het andere Roermondse gebied staan vaker rijtjeswoningen en is het aandeel woningen in de koopsector groter.

Twee andere kleinsteedse postcodegebieden met een sterke stijging van het aandeel lage inkomens liggen in Veldhoven en Middelburg. In het gebied in Veldhoven is het percentage arbeidsongeschikten sterk toegenomen, in dat in Middelburg iets minder, maar hier is het aandeel eenpersoonshuishoudens sterk gegroeid.

Het gebied in Leidschendam is een typische flatwijk: 87% van de woningvoorraad bestaat er uit flats, voornamelijk huurwoningen. Hier is het aandeel eenoudergezinnen en alleenstaanden de laatste jaren toegenomen.

Tabel 4.3 laat per gemeenteklasse zien welke gebieden tussen 1994 en 1998 de sterkste daling hebben doorgemaakt; zoals gezegd daalde het landelijke cijfer met ruim 2 procentpunten.

Van de grootstedelijke gebieden met een sterke afname van het aandeel lage inkomens liggen er twee in Amsterdam (Oostelijk Havengebied, Frederik Hendrikbuurt) en twee in Rotterdam (Feijenoord en Hoogvliet-Noord). Deze gebieden zijn in meerdere of mindere mate door herstructurering veranderd. Door nieuwbouw zijn nieuwe bewoners aangetrokken, waardoor de bevolkingssamenstelling is veranderd. Zo is de toename van het percentage werknemers er sterker dan landelijk, en in de Amsterdamse gebieden geldt dat ook voor het percentage zelfstandigen. Het Utrechtse gebied, Majella (gelegen nabij de spoor-

brug over het Amsterdam-Rijnkanaal), wordt vooral gekenmerkt door een relatief sterke toename van het aandeel werknemers.

Tabel 4.3 Dalers: postcodegebieden met de sterkste afname in het aandeel lage inkomens (1994-1998), naar gemeentegrootte

postcode	naamsaanduidingen		gemeente	afname (in procent- punten)	% lage inkomens in 1998	plaats in rangorde laag inkomen 1998 <sup>a</sup>	aantal huis- houdens 1998
<i>vier grote steden</i>							
1019	Oostelijk Havengebied	363	Amsterdam	-12,3	14,7	158	5.089
3071	Feijenoord	599	Rotterdam	-10,5	31,7	35	7.562
3193	Hoogvliet-Noord	599	Rotterdam	-10,5	25,6	65	2.954
1052	Frederik Hendrikbuurt	363	Amsterdam	-10,0	27,8	51	6.979
3532	Majella	344	Utrecht	-9,9	15,8	148	2.870
<i>middelgrote steden</i>							
7894	Zwartemeer	114	Emmen	-10,1	11,9	415	1.169
7914	Noordsche Schut	118	Hoogeveen	-9,7	14,0	330	625
9745	Hoogkerk-dorp	14	Groningen	-9,3	15,5	267	1.170
8244	Haven 1	995	Lelystad	-9,3	10,4	484	1.221
7603	Markgraven	141	Almelo	-8,9	21,7	99	2.213
<i>kleinere steden</i>							
4694	Scherpenisse	716	Tholen	-11,5	7,4	645	670
5738	Mariahout	1.659	Laarbeek	-10,8	7,5	637	600
5254	Haarsteeg	797	Heusden	-10,6	10,1	437	682
6923	Groessen	226	Duiven	-10,3	7,4	643	648
8307	Ens	171	Noordoostpolder	-9,7	14,8	130	1.179

a Rangorde per gemeentegrootte, 1998: 1 = postcodegebied met het hoogste percentage lage inkomens in deze gemeenteklasse. Hoogste rangordenummers zijn respectievelijk 207 (vier grote steden), 698 (middelgrote steden) en 798 (kleine steden).

Bron: CBS (RIO'94 en '98) SCP-bewerking

Binnen de middelgrote gemeenten ligt het postcodegebied met de sterkste daling van het aandeel lage inkomens in Emmen: het dorp Zwartemeer (-10,1 procentpunten). Het dorp onderscheidt zich door een relatief sterke toename van het aandeel paren zonder kinderen en, wellicht in samenhang daarmee, een toename van het aandeel pensioenontvangers. Het aandeel 65-plussers in het dorp is dan ook vrij hoog: 23%. Zwartemeer lijkt een aantrekkelijk oord (te worden) om te (D)rentenieren. Andere gebieden met een verhoudingsgewijs grote daling van huishoudens met lage inkomens zijn:

- het gebied Noordsche Schut in de gemeente Hoogeveen, waar het aandeel gezinnen met kinderen is toegenomen en een aanzienlijke stijging van het aandeel werknemers in loondienst heeft plaatsgevonden;
- het dorp Hoogkerk in de gemeente Groningen, met eveneens een toename van paren zonder kinderen, maar ook een toename van het percentage gezinnen met kinderen, en een sterke stijging van het aandeel werknemers in loondienst;



- het gebied Haven in Lelystad, met een toename van het percentage zelfstandigen en het percentage werknemers;
- het gebied Markgraven in Almelo, met eveneens een stijging van zowel het aandeel zelfstandigen als het aandeel werknemers, zij het minder sterk dan in Lelystad.

In alle gebieden in deze gemeentegrootte is tussen 1994 en 1998 een aanzienlijk tot groot aantal nieuwbouwwoningen gerealiseerd.

De postcodegebieden in de kleine gemeenten waar het aandeel lage inkomens sterk is afgenomen, zijn alle dorpen, behorend tot een grote(re) plattelandsgemeente. Met uitzondering van het gebied Mariahout Laarbeek onderscheiden ze zich vooral door een vrij sterke toename van het aandeel werkenden in loondienst, gecombineerd met een toename van het aandeel zelfstandigen. Het Laarbeekse gebied combineert een toename van het aandeel werkenden in loondienst met een stijging van het aandeel pensioenontvangers. In overeenstemming met het landelijke karakter van de gebieden, zijn er in vier van de vijf dorpen veel koopwoningen en veel luxere eengezinswoningen (vrijstaand en twee-onder-een-kap). De uitzondering is hier Ens (Noordoostpolder) met vrij veel rijtjeswoningen en een substantieel aandeel huurwoningen.

#### 4.4 Oorzaken van veranderende aandelen lage inkomens

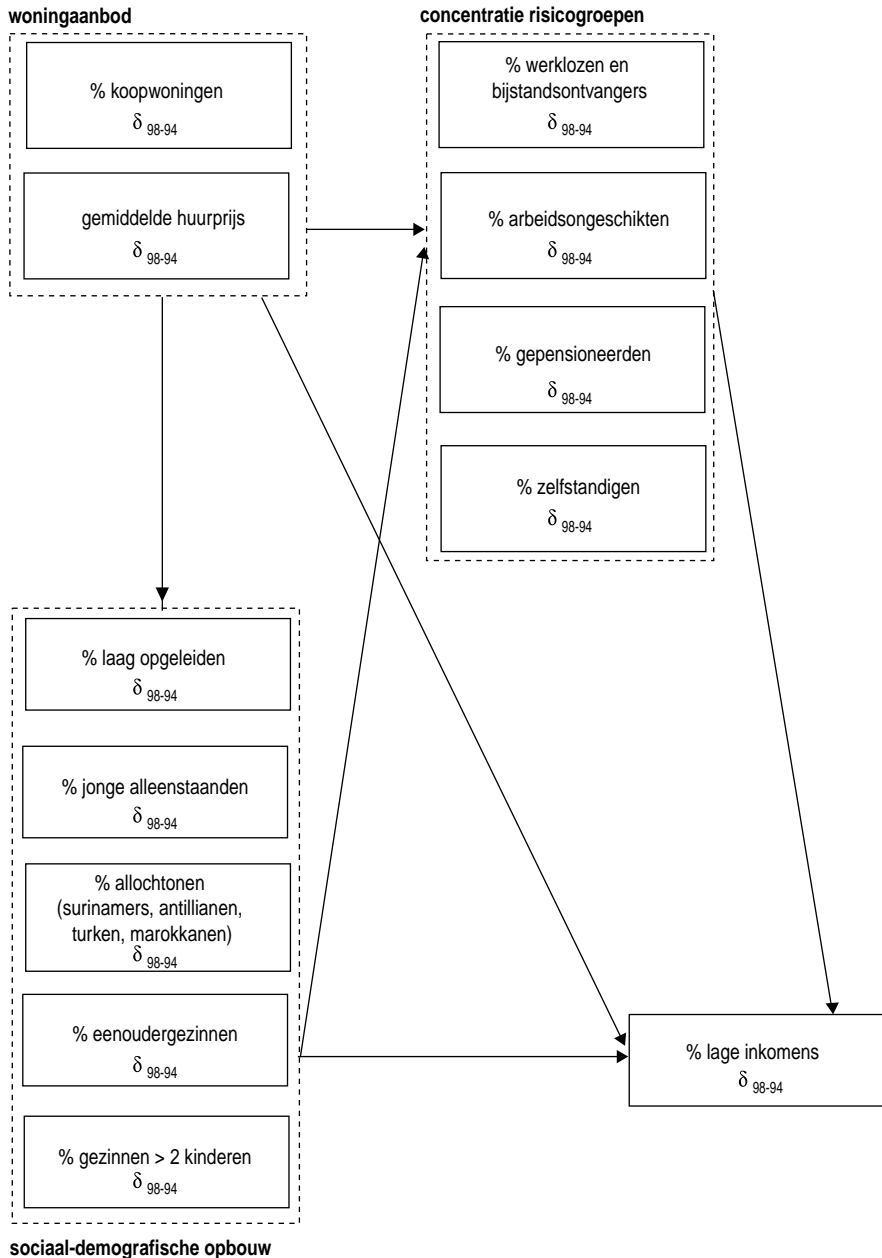
Voor de veranderingen die in de vorige paragrafen tussen 1994 en 1998 ten aanzien van de aandelen lage inkomens zijn gesignaleerd, zijn in theorie enkele verklaringen denkbaar (zie ook SCP/CBS 1997: 119 e.v.):

- veranderingen in de *woningmarkt*; door veranderingen in de (relatieve) prijs en kwaliteit van het woningaanbod, kan een gebied een meer of minder aantrekkelijke vestigingsplaats voor arme huishoudens worden;
- veranderingen in de *demografische opbouw*; als de bevolkingsopbouw naar leeftijd, opleiding, huishoudenssamenstelling en etniciteit verandert, kan dit doorwerken in het armoedepercentage;
- veranderingen in de *sociaal-economische structuur*; hierbij kan men denken aan de vraag en het aanbod op de regionale arbeidsmarkt, het type werkgelegenheid, de omvang van de informele arbeidsmarkt, enzovoort;
- veranderingen in het aandeel van bepaalde *groepen met een hoog risico* op armoede, zoals bijstandsonvangers, werklozen, arbeidsongeschikten, gepensioneerden en zelfstandigen;
- veranderingen in de *inkomenspositie* van huishoudens; zo kan bij een gelijkblijvend aandeel gepensioneerden het armoedepercentage dalen indien de inkomens van deze groep erop vooruit zijn gegaan;
- *preferenties* van huishoudens; indien in bepaalde gebieden een 'armoedecultuur' zou bestaan, waar normen en waarden prevaleren die gepaard gaan met fatalisme, een laag aspiratieniveau en het uiteenvallen van sociale netwerken, zou de uitkeringsafhankelijkheid door deze culturele factor in die gebieden groot kunnen blijven, terwijl in gebieden waar dergelijke houdingen niet dominant zijn sprake is van een daling;
- veranderingen in *lokaal armoedebelid*; indien in de ene gemeente een succesvol uitstroombelid wordt gevoerd, kan het armoedepercentage hier meer dalen dan in andere gemeenten die zich terughoudender opstellen.

In deze paragraaf wordt gepoogd de veranderingen in het armoedepercentage op het niveau van postcodes uit een aantal van deze factoren te verklaren. Helaas zijn niet voor alle genoemde kenmerken operationele variabelen voor postcodegebieden beschikbaar. De

analyse is daardoor partieel, maar kan wel een indicatie bieden voor het relatieve belang van de variabelen die wel voorhanden zijn — vanzelfsprekend onder het voorbehoud dat de niet opgenomen kenmerken de verbanden kunnen beïnvloeden.

Figuur 4.2 Structureel model ter verklaring van de verandering in het aandeel lage inkomens per postcodegebied (1994-1998)



Figuur 4.2 toont het structurele model dat is getoetst. Met de postcodegebieden als analyse-eenheid is het volgende nagegaan.

- Hebben twee kenmerken van de woningmarkt — de verandering tussen 1994 en 1998 ( $\delta_{98-94}$ ) in het aandeel koopwoningen en de verandering in de gemiddelde huurprijs — een effect op de mutatie in het armoedepercentage, zowel rechtstreeks als via de aanzuigende werking die tot uiting komt in effecten op de sociaal-demografische opbouw en de aanwezigheid van risicogroepen?
- Beïnvloeden acht kenmerken van de sociaal-demografische opbouw de verandering in het percentage lage inkomens, al dan niet via een concentratie van risicogroepen? Het betreft de verandering tussen 1994 en 1998 in het aandeel jonge alleenstaanden, eenoudergezinnen, gezinnen met drie of meer kinderen, en gezinnen van Turkse, Marokkaanse, Surinaamse en Antilliaanse herkomst.
- Hebben vier risicogroepen een rechtstreeks effect op de mutatie in het percentage lage inkomens? Dit zijn de veranderingen tussen 1994 en 1998 in het aandeel werklozen en bijstandsontvangers, arbeidsongeschikten, gepensioneerden en zelfstandigen.

De gegevens zijn uit afkomstig uit het Regionaal inkomensonderzoek (RIO), de Gemeenschappelijke basisadministratie van de gemeenten (GBA), en de Woonmilieudatabase (WMD). Het model is getoetst met het programma Amos en blijkt goed bij de data te passen.<sup>4</sup> De verklaarde variantie in de afhankelijke variabele — de verandering in het aandeel arme huishoudens per postcodegebied tussen 1994 en 1998 — is echter niet heel groot (10,4%). Gezien het feit dat een aantal belangrijke variabelen, waaronder de inkomensmutaties van verschillende sociaal-economische groepen, niet in het model konden worden opgenomen, is dat niet verrassend.

Veranderingen in *de concentratie van risicogroepen* bieden de meest directe verklaring voor de mutatie in het aandeel lage inkomens. De aandelen werkloosheids- en bijstandsontvangers, die in de onderzochte periode in de meeste postcodegebieden kleiner werden, werken het sterkst door. Een afname met 1 procentpunt vermindert het percentage lage inkomens met 0,41 procentpunt, bij gelijk blijven van de overige omstandigheden (tabel 4.4). De effecten van de mutaties in het aandeel arbeidsongeschikten en gepensioneerden zijn beperkter (respectievelijk 0,19 en 0,13 procentpunt), die van de verandering in het aandeel zelfstandigen verwaarloosbaar (0,01 procentpunt).

Bij de sociaal-demografische kenmerken springt de hoge coëfficiënt van het aandeel Marokkaanse gezinnen in het oog: een toename met 1 procentpunt leidt tot een stijging van 0,45 procentpunt in het aandeel lage inkomens.<sup>5</sup> Hierbij moet echter wel worden bedacht dat de spreiding van deze variabele gering is: in 80% van de postcodegebieden is het aandeel Marokkaanse gezinnen tussen 1994 en 1998 niet of nauwelijks veranderd, en slechts 4% (139 postcodegebieden) kent een toename van 1% of meer. Het gestandaardiseerde effect van deze variabele is dan ook veel kleiner.<sup>6</sup> Opmerkelijk is dat het effect van de verandering in het aandeel Marokkaanse gezinnen volledig direct is en niet verloopt via een hoger aandeel in de risicogroepen. Weliswaar werkt een toename van de omvang van deze huishoudensgroep in het model door in een stijging van het aandeel werkloosheids-, bijstands- of arbeidsongeschiktheidsuitkeringen — hetgeen de kans op een laag inkomen vergroot —, maar dit wordt gecompenseerd doordat het aandeel pensioenontvangers en zelfstandigen dan vermindert (omdat Marokkaanse gezinshoofden minder vaak tot deze sociaal-economische groepen behoren).

De verandering in het aandeel Turkse gezinnen heeft een bescheidener effect (0,18 procentpunt); hier zijn zowel de directe als indirecte effecten positief. Het percentage Antillianen heeft geen directe invloed op de verandering in het aandeel lage inkomens. De mutatie in

het aandeel Surinaamse gezinnen beïnvloedt de afhankelijke echter negatief (-0,19 procentpunt), met een dominant direct effect. Zonder controle voor de overige kenmerken is het effect evenwel niet significant; het negatieve verband wordt geprononceerd door de correctie voor de verandering in het aandeel eenoudergezinnen. Evenals bij de verandering in het aandeel Marokkaanse gezinnen is de spreiding bij de overige alloctonengroepen gering: het aandeel Turkse, Surinaamse en Antilliaanse gezinnen is in ca.80% van de postcodegebieden nauwelijks veranderd. Daardoor zijn de gestandaardiseerde effecten van deze variabelen veel bescheidener.

Tabel 4.4 Determinanten van het verschil tussen 1994 en 1998 in het aandeel lage inkomens per postcodegebied (ongestandaardiseerde effecten)

verandering ( $\delta_{98-94}$ ) in:	effect op % lage inkomens ( $\delta_{98-94}$ )		
	direct	indirect	totaal
% koopwoningen	-0,02	0,00	-0,02
gemiddelde huurprijs	-0,01	0,00	0,00
% laag opgeleiden	-0,06	0,06	0,00
% eenoudergezinnen	0,15	0,01	0,15
% gezinnen met 3 of meer kinderen	0,00	0,02	0,02
% alleenstaande jongeren	0,06	0,01	0,07
% Marokkaanse gezinnen	0,45	-0,01	0,45
% Turkse gezinnen	0,15	0,04	0,18
% Surinaamse gezinnen	-0,21	0,01	-0,19
% Antilliaanse gezinnen	0,00	-0,07	-0,07
% werklozen en bijstandsonvangers	0,41	-	0,41
% arbeidsongeschikten	0,19	-	0,19
% gepensioneerden	0,13	-	0,13
% zelfstandigen	0,01	-	0,01

Bron: CBS (RIO '94 en '98); GBA; WMD

De verandering in het aandeel eenoudergezinnen heeft een positief effect: een toename van dit huishoudentype met 1 procentpunt leidt tot een stijging van 0,15 procentpunt in het aandeel lage inkomens per postcodegebied. Hoewel het ongestandaardiseerde effect dus veel lager is dan dat van het aandeel Marokkaanse gezinnen, zijn de gestandaardiseerde effecten vergelijkbaar (0,07 procentpunt). Dit komt doordat de spreiding in de mutatie van het aandeel eenoudergezinnen groter is.

De verandering in het percentage gezinnen met veel kinderen is nauwelijks van invloed op de wijziging in het armoedepercentage. De mutatie in het aandeel laagopgeleiden heeft in het onderzochte tijdvak per saldo geen effect. De positieve indirecte invloeden (vooral: meer laagopgeleiden leidt tot meer werklozen en bijstandsonvangers, en daardoor stijgt het aandeel lage inkomens) worden gecompenseerd door een negatief direct effect. Dit laatste reflecteert wellicht de toegenomen werkgelegenheid, waarvan ook de laagopgeleiden in de onderzochte periode baat hebben gehad.

Tenslotte blijken de kenmerken van het *woningaanbod* nauwelijks van invloed op de mutatie in het armoedepercentage. De verandering in de gemiddelde huurprijs en die in het aandeel koopwoningen hebben geen directe of indirecte invloed op het aandeel lage inkomens. Bij het aandeel koopwoningen speelt de geringe variantie waarschijnlijk een belangrijke rol. In de waarnemingsperiode van vier jaar bleef in de meeste postcodegebieden het aan-

deel koopwoningen betrekkelijk stabiel: in 61% van de gebieden veranderde dit met hooguit 3 procentpunten, en dat lijkt niet genoeg om massale verhuisbewegingen in de lage-inkomensgroep tot stand te brengen. De variatie in de gemiddelde huurprijs is groter, maar desondanks heeft ook deze variabele geen effect op de mutatie in het armoedepercentage. Een mogelijke oorzaak is dat huishoudens met een laag inkomen bij stijgende huurprijzen weinig alternatieven op de woningmarkt hebben: de huur van vergelijkbare woningen is vaak navenant toegenomen. Een andere verklaring kan zijn dat leden van de lage-inkomensgroep hun woonlocatie niet uitsluitend op basis van de huurprijs kiezen, maar ook rekening houden met de kosten van verhuizing, de ligging, de reistijd en -kosten, het sociale netwerk dat zij moeten achterlaten, en dergelijke.

Per saldo wordt de daling in het aandeel lage inkomens in de periode 1994-1998 vooral verklaard door de sterke invloed van de afnemende werkloosheids- en bijstandspersentages. Daarnaast spelen mutaties in het aandeel arbeidsongeschikten, gepensioneerden en eenoudergezinnen een rol. Verder is de invloed van allochtoniteit met name groot gebleken waar het de verandering in het aandeel Marokkaanse gezinnen betreft, maar de variatie hierin is betrekkelijk gering.

Hierbij moet worden gememoreerd dat belangrijke variabelen niet in het model zijn opgenomen: bijna 90% van de variantie in de afhankelijke blijft onverklaard. Het is daardoor mogelijk dat andere kenmerken — met de inkomensmutatie van bejaarden als goede kandidaat (vgl. hoofdstuk 2) — een sterkere invloed hebben dan de hier onderzochte variabelen.

#### 4.5 Veranderende segregatie

Om te achterhalen in welke mate er sprake is van afzondering van huishoudens met een laag inkomen,<sup>7</sup> zijn segregatie-indices berekend voor gemeenten, stedelijke agglomeraties<sup>8</sup> en Corop-gebieden<sup>9</sup> in Nederland. Zo'n index geeft de mate aan waarin huishoudens met een laag inkomen gespreid zijn binnen een gebied (zie kader 4.1).

##### Kader 4.1

Voor het bepalen van de segregatie-index is Nederland verdeeld in vierkanten van 500 bij 500 meter.

De segregatie-index  $S$  van een gebied (gemeente, agglomeratie, Corop-gebied, Nederland) wordt nu gegeven door de formule

$$S = 100 \times \frac{1}{2} \sum_i \left| \frac{l_i}{L} - \frac{o_i}{O} \right|$$

waarin  $l_i$  en  $L$  het aantal huishoudens met een laag inkomen in vierkant  $i$ , respectievelijk het gehele gebied voorstellen en  $o_i$  en  $O$  het aantal overige huishoudens in vierkant  $i$  en het gehele gebied. Als de huishoudens met een laag inkomen en de overige huishoudens op dezelfde manier verdeeld zijn over de vierkanten, is de segregatie-index gelijk aan 0. Zijn alle huishoudens met een laag inkomen geconcentreerd in vierkanten waar geen andere huishoudens voorkomen, dan is de segregatie-index gelijk aan 100. De index kan geïnterpreteerd worden als het percentage huishoudens met een laag inkomen dat zou moeten verhuizen om een gelijkmatige spreiding van deze huishoudens te krijgen.

Vooraf in landelijke gebieden zijn er nogal wat vierkanten waar geen of weinig huishoudens wonen. Daarom zijn alleen vierkanten met minimaal 100 huishoudens in de analyse betrokken. Om per gebied voldoende vierkanten over te houden, is de analyse beperkt tot gebieden met in 1998 tenminste 20.000 inwoners. Het komt voor dat een gebiedsgrens dwars door een vierkant loopt. In dat geval wordt alleen dat deel van het vierkant gebruikt dat binnen het gebied ligt, mits daar minimaal 100 huishoudens wonen.

#### 4.5.1 Segregatie in uiteenlopende gebiedseenheden

Hoewel het aandeel lage inkomens tussen 1994 en 1998 afnam, steeg de segregatie-index voor heel Nederland in deze periode van 26,2% naar 28,5%. Dat betekent dat in 1998 bijna drie van de tien huishoudens met een laag inkomen in Nederland zou moeten verhuizen om een gelijkmatige spreiding van lage inkomens over het land te verkrijgen. Er waren in 1998 dus minder huishoudens met een laag inkomen dan in 1994, maar ze waren minder goed gespreid. Dit geldt niet alleen voor Nederland als geheel, maar ook voor het grootste deel van de gemeenten, agglomeraties en Corop-gebieden. In bijna alle 226 gemeenten met meer dan 20.000 inwoners daalde het aandeel van de huishoudens met een laag inkomen en in 182 gemeenten nam de segregatie-index toe. In alle agglomeraties en Corop-gebieden daalde het aandeel van de huishoudens met een laag inkomen. Slechts in het Corop-gebied Zuidwest-Drenthe nam de segregatie af, in alle andere Corop-gebieden en alle agglomeraties steeg de segregatie-index.<sup>10</sup>

Tabel 4.5 Ruimtelijke segregatie van huishoudens met een laag inkomen naar soort gebied, 1994-1998

	aantal gebieden	gemiddelde segregatie-index		mutatie
		1994	1998	
		%	%	%
gemeenten met 20.000 of meer inwoners	226	20,8	23,0	2,2
w.v. met 20.000 - 50.000 inwoners	167	20,4	22,5	2,1
50.000 - 100.000 inwoners	34	21,4	24,0	2,6
100.000 of meer inwoners	25	23,1	25,1	2,0
agglomeraties	21	24,7	26,7	2,0
Corop-gebieden	40	23,1	25,3	2,2
Nederland	1	26,2	28,5	2,3

Bron: CBS (RIO'94 en RIO'98)

In tabel 4.5 staan de gemiddelde segregatie-indices in 1994 en 1998 voor verschillende soorten gebieden. Gemeenten hebben gemiddeld de kleinste index. Daarna volgen de Corop-gebieden en de agglomeraties. Nederland als geheel heeft een grotere index dan de gemiddelden van gemeenten, Corop-gebieden en agglomeraties. Grote gebieden hebben dus gemiddeld een hogere segregatie-index dan kleine gebieden. Dit resultaat behoeft geen verbazing te wekken. De segregatie-index van een groot gebied wordt namelijk niet alleen bepaald door de afzondering in de kleinere eenheden, maar ook door de verschillen tussen de kleinere eenheden (zie ook kader 4.2).

#### 4.5.2 Segregatie op gemeenteniveau

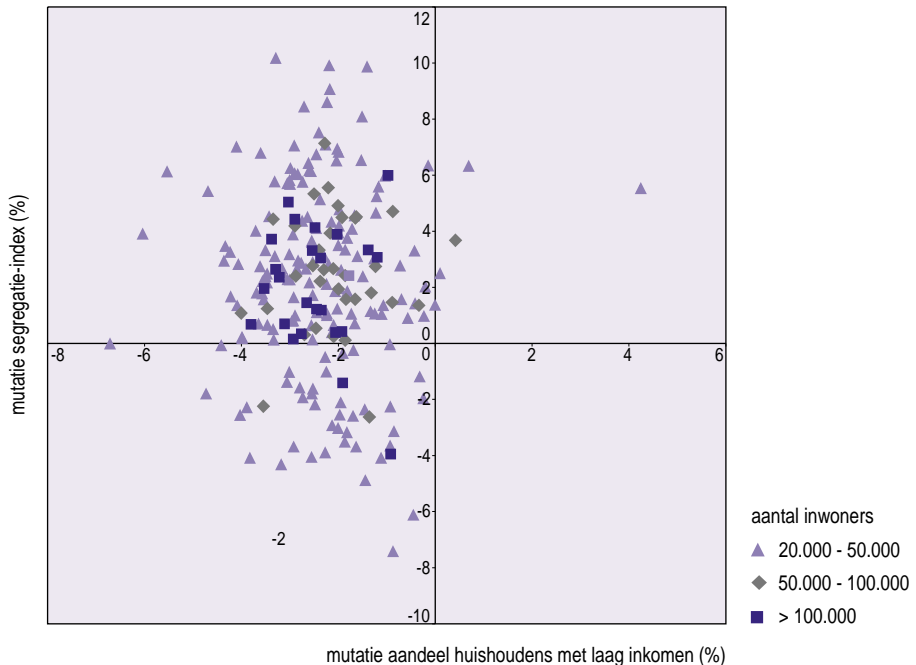
In de periode 1994-1998 steeg de segregatie-index voor de gemeenten met meer dan 20.000 inwoners gemiddeld met ruim twee procentpunten. Bij de middelgrote gemeenten (50.000-100.000 inwoners) steeg de segregatie het sterkst. De segregatie in deze gemeenten is nu gemiddeld niet veel kleiner meer dan die in de grote gemeenten.

#### Kader 4.2

De spreiding van huishoudens naar inkomen in een gebied kan op verschillende manieren veranderen. Allereerst kan de spreiding veranderen door verhuizingen. Als rijkere huishoudens naar betere buurten verhuizen en de huishoudens met een laag inkomen in de slechtere buurten achterblijven, neemt de ruimtelijke segregatie naar inkomen toe. Ten tweede kan de segregatie veranderen doordat inkomens zich verschillend ontwikkelen. Als in een arme buurt bij een deel van de huishoudens het inkomen stijgt (en deze huishoudens niet verhuizen), dan zal de spreiding van de huishoudens naar inkomen evenwichtiger worden. Tenslotte zou de segregatie-index kunnen veranderen door wijzigingen van de gebiedsgrenzen. De laatste oorzaak is in dit hoofdstuk zoveel mogelijk uitgesloten. Als gebiedsindeling is die van 1998 gebruikt. Gemeentelijke herindelingen hebben dus geen invloed op de hier berekende segregatie.

De veranderingen in de segregatie-index vertonen een grote spreiding (zie figuur 4.3). In vier van de vijf gemeenten met meer dan 20.000 inwoners steeg de segregatie, in de andere daalde zij. De grootste mutaties (omhoog of omlaag) deden zich voor in de kleinere gemeenten. In deze gemeenten kan de bouw van een kleine nieuwbouwwijk al een grote verandering veroorzaken. Zo steeg de segregatie-index in de gemeenten Oldebroek, Putten en Voorschoten rond de 10 procentpunten en nam de segregatie in Werkendam af met 7 procentpunten. Maar ook in grotere gemeenten komen flinke veranderingen voor.

Figuur 4.3 Mutatie segregatie-index naar mutatie aandeel huishoudens met laag inkomen, 1994-1998

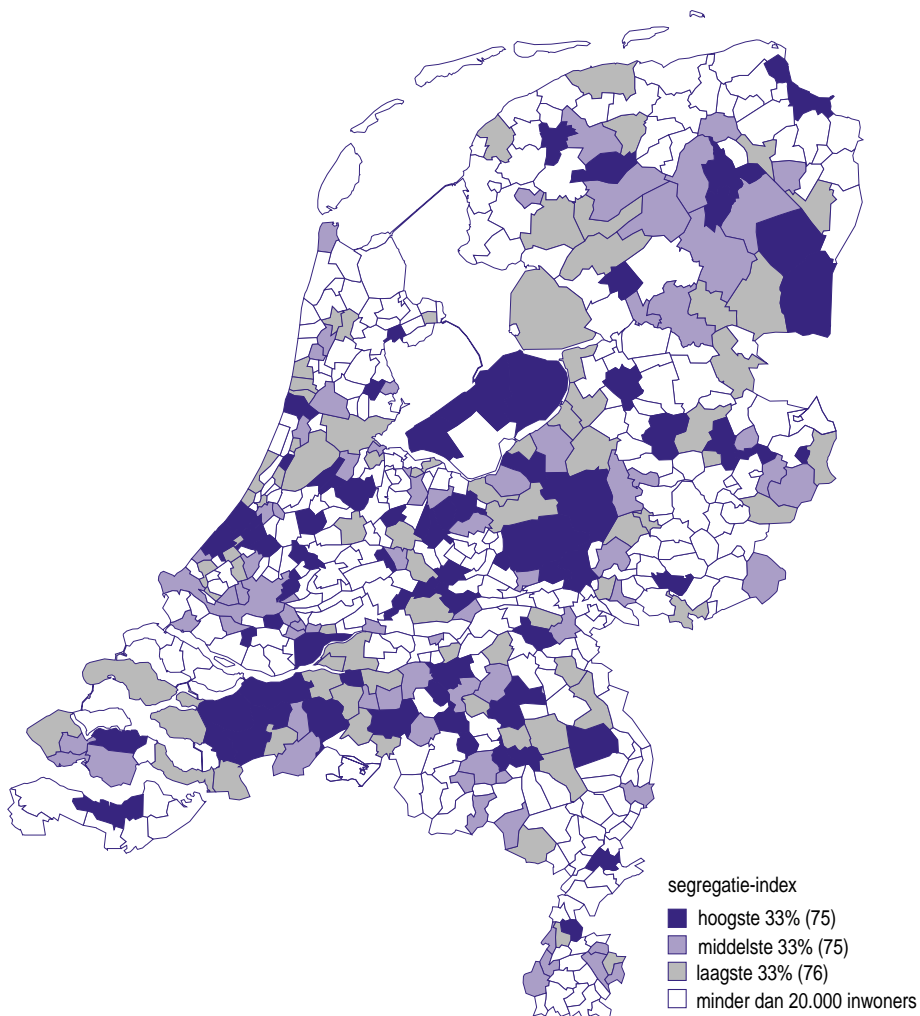


Bron: CBS (RIO'94 en '98)

De segregatie-index in Gouda (koploper in de categorie '50.000-100.000 inwoners') steeg met 7 procentpunten en die in Zoetermeer (categorie 'meer dan 100.000 inwoners') met 6 procentpunten. Niet toevallig zijn dit gemeenten met veel nieuwbouwactiviteiten.

De segregatie-index van de gemeenten met meer dan 20.000 inwoners was in 1998 gemiddeld 23%. De waarde van de index varieerde van 14% tot 33%. Rangschikt men de gemeenten naar hoogte van de segregatie-index, dan kunnen ze in drie gelijke groepen verdeeld worden: gemeenten met een lage index (< 21,4%), gemeenten met een hoge index (> 24,8%) en gemeenten die een middenpositie innemen. In figuur 4.4 is weergegeven tot welke van de drie groepen de in de analyse opgenomen gemeenten behoren.

Figuur 4.4 Gemeenten met meer dan 20.000 inwoners naar klasse van de segregatie-index, 1998

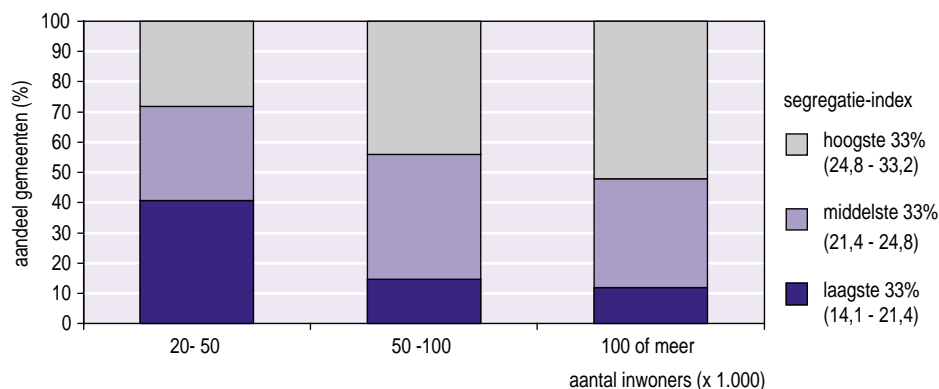


Bron: CBS (RIO'98)



In alle groepen komen grote, middelgrote en kleinere gemeenten voor. Zo is de ruimtelijke afzondering van huishoudens met een laag inkomen klein in Amsterdam (19%) en groot in Den Haag (28%), klein in Werkendam (14%) en groot in Aalsmeer (33%). Wel waren de grote en middelgrote gemeenten oververtegenwoordigd in de groep met een hoge index (zie figuur 4.5). Bijna de helft van de middelgrote en grote gemeenten had een hoge segregatie-index. Tussen de grote en de middelgrote gemeenten was in 1998 weinig verschil meer. De kleine gemeenten met 20.000-50.000 inwoners waren daarentegen oververtegenwoordigd in de groep met een lage index: vier op de tien kleine gemeenten vielen in deze groep. In de grotere gemeenten komen concentraties van huishoudens met laag inkomen dus meer voor dan in kleinere gemeenten.

Figuur 4.5 Gemeenten naar grootteklasse en segregatie huishoudens met een laag inkomen, 1998



Bron: CBS (RIO'94 en RIO'98)

De mutatie van de segregatie-index blijkt niet of nauwelijks samen te hangen met de verandering in het percentage huishoudens met een laag inkomen. Het spreidingsdiagram (figuur 4.3) laat geen duidelijke relatie zien. De correlatiecoëfficiënt is  $-0,04$ . Deze waarde verschilt niet significant van 0. Het lijkt er dan ook op dat veranderingen in aantallen lage inkomens en veranderingen in de spreiding van lage inkomens veroorzaakt worden door min of meer onafhankelijke processen.

#### 4.5.3 Segregatie in grote steden en agglomeraties

Bij het thema 'ruimtelijke segregatie' is de aandacht vaak gericht op het stedelijke milieu, omdat daar relatief veel mensen met een laag inkomen wonen.<sup>11</sup> Vooral met betrekking tot de vier grootste steden komt regelmatig de vraag op of er wijken met bijna uitsluitend arme huishoudens aan het ontstaan zijn. In deze paragraaf wordt daarom speciaal aandacht geschonken aan de vier grote steden en de stedelijke agglomeraties.

Tabel 4.6 Segregatie huishoudens met een laag inkomen in de vier grote steden en hun agglomeraties, 1994 en 1998

	1994		1998	
	gemeente	agglomeratie	gemeente	agglomeratie
	%			
Amsterdam	18,3	26,5	18,6	27,0
Den Haag	25,7	29,2	28,1	30,8
Rotterdam	23,0	27,8	24,2	30,2
Utrecht	18,7	25,7	21,1	26,9

Bron: CBS (RIO'94 en RIO'98)

Uit paragraaf 4.2 kwam naar voren dat het aandeel lage inkomens het hoogst was in Rotterdam. Amsterdam telt verhoudingsgewijs iets minder lage inkomens, op korte afstand gevolgd door Den Haag. In Utrecht ligt het percentage lage inkomens onder het niveau van de andere drie grote steden (vergelijk figuur 4.1). De segregatie van huishoudens met een laag inkomen toont een andere rangordening. In Den Haag is de segregatie het grootst: hier zijn veel gebieden met extreem veel huishoudens met een laag inkomen, en gebieden waar bijna geen huishoudens met een laag inkomen voorkomen. Rotterdam kent minder segregatie dan Den Haag, maar meer dan Amsterdam en Utrecht, waar de huishoudens met een laag inkomen aanzienlijk minder afgezonderd leven.

Vorenstaande beschrijving is beperkt tot de vier grote gemeenten zelf. Als we de ruimtelijke segregatie van de vier grote steden goed willen analyseren, is het beter een groter gebied dan de gemeente in beschouwing te nemen. Kerngemeente en omliggende gemeenten vormen samen één stedelijk systeem en in zekere zin hebben de gemeentegrenzen weinig sociaal-economische betekenis. Een meer geschikte ruimtelijke eenheid voor de analyse is de stedelijke agglomeratie. De indeling in agglomeraties is juist ontworpen om de verflechting tussen kerngemeente en randgemeenten weer te geven.

Het percentage huishoudens met een laag inkomen is in de agglomeraties aanzienlijk kleiner dan in de centrumgemeenten. In de agglomeraties Amsterdam, Rotterdam en Den Haag komen nog steeds meer huishoudens met een laag inkomen voor dan het landelijke gemiddelde, maar de verschillen zijn niet zo groot als bij de kerngemeenten. In de agglomeratie Utrecht is het aandeel huishoudens met een laag inkomen zelfs kleiner dan landelijk.

De segregatie van huishoudens met een laag inkomen is in de agglomeraties aanzienlijk groter dan in de centrale gemeenten. De verschillen tussen kern- en randgemeenten dragen dus wezenlijk bij aan de segregatie in agglomeraties. Net als bij de kerngemeenten is ook bij de agglomeraties de segregatie het grootst in de agglomeratie Den Haag (31%). Het verschil met de agglomeratie Rotterdam is echter klein. Amsterdam en Utrecht volgen op enige afstand. Al met al zijn de verschillen in segregatie tussen de agglomeraties veel kleiner dan die tussen de kerngemeenten.

Tabel 4.7 Segregatie huishoudens met een laag inkomen in agglomeraties, 1994-1998

agglomeratie	1994		1998		mutatie 1994-1998	
	%	rangorde	%	rangorde	%	rangorde
Amsterdam	26,5	7	27,0	9	0,5	18
Arnhem	28,9	2	30,2	2	1,3	14
Breda	24,6	11	25,3	14	0,7	17
Dordrecht/Zwijndrecht	27,4	4	29,9	4	2,5	8
Eindhoven	23,5	13	25,8	13	2,3	10
Enschede/Hengelo	25,2	9	28,4	7	3,2	5
Geleen/Sittard	22,4	18	28,1	8	5,7	1
Den Haag	29,2	1	30,8	1	1,6	12
Groningen	24,8	10	25,0	16	0,2	19
Haarlem	21,6	19	24,9	17	3,3	3
Heerlen/Kerkrade	21,6	20	24,5	18	3,0	6
Den Bosch	26,8	6	28,6	5	1,8	11
Hilversum	22,9	15	23,0	20	0,1	20
Leiden	27,0	5	28,4	6	1,4	13
Maastricht	22,8	16	26,1	12	3,3	4
Nijmegen	22,6	17	25,3	15	2,7	7
Rotterdam	27,8	3	30,2	3	2,4	9
Tilburg	23,3	14	26,9	11	3,6	2
Utrecht	25,7	8	26,9	10	1,1	16
Velsen/Beverwijk	21,1	21	22,4	21	1,3	15
Zaanstreek	24,0	12	24,1	19	0,1	21

Bron: CBS (RIO'94 en RIO'98)

Tabel 4.7 geeft voor alle 21 agglomeraties de segregatie-index. De agglomeratie Den Haag heeft ook in dit gezelschap de hoogste segregatie. Arnhem en Rotterdam volgen op korte afstand, Amsterdam en Utrecht zijn in dit gezelschap middenmoters. Huishoudens met een laag inkomen zijn het meest verspreid in de agglomeratie Velsen/Beverwijk. Er is geen sprake van dat ruimtelijke segregatie van lage inkomens alleen in de agglomeraties van de vier grote steden voorkomt. In veel middelgrote gemeenten is de segregatie niet kleiner dan die in de grote steden.

#### 4.5.4 Conclusie

In Nederland wonen huishoudens met een laag inkomen steeds vaker bij elkaar in de buurt. De ruimtelijke segregatie van huishoudens naar inkomen is in de periode 1994-1998 aanzienlijk toegenomen. Dat geldt niet alleen voor Nederland als geheel, maar ook voor het overgrote deel van de gemeenten, agglomeraties en Corop-gebieden. De segregatie in de grote gemeenten is het grootst, maar de middelgrote gemeenten zijn bezig met een inhaal-slag.

Veranderingen in de ruimtelijke spreiding van huishoudens met een laag inkomen lijken weinig te maken te hebben met veranderingen in het aandeel huishoudens met een laag inkomen.

## Noten

- 1 Bij de berekening van de armoedepercentages wordt de groep met minder dan 52 weken buiten beschouwing gelaten. In 1994 omvatte die categorie in Roermond ongeveer 12% van de huishoudens, veel meer dan in de andere gemeenten. Vier jaar later was de groep veel kleiner (circa 3%). Het is waarschijnlijk dat de lage inkomens in 1994 in de categorie met minder dan 52 weken inkomen oververtegenwoordigd waren.
- 2 In Ubbergen doet de toename zich in twee gebieden voor. In postcodegebied 6573 is sprake van een sterke toename van het percentage alleenstaanden en bejaarden, terwijl ook het aandeel zelfstandigen en de groep 'sociaal-economische categorie niet-indeelbaar' toeneemt. In postcodegebied 6578 is het percentage gezinnen met kinderen toegenomen, evenals het aandeel van de 55-65-jarigen. In de gemeente Mook en Middelaar is de toename geconcentreerd in postcodegebied 6585. Hier stijgt het aandeel 65-plussers en alleenstaanden met ruim 4 procentpunten, en neemt ook het aandeel zelfstandigen en arbeidsongeschikten toe. Voor een deel kunnen deesignaleerde verschillen overigens samenhangen met steekproeffluctuaties.
- 3 De naamsaanduidingen van de postcodegebieden zijn afkomstig van Bureau Geodan (dat de postcodekaart van Nederland vervaardigt), de Topografische Atlas van Nederland (van de Topografische Dienst Nederland) en uit het 100.000-stratenboek van de oliemaatschappij Shell.
- 4 Amos (Analysis of moment structures) biedt de mogelijkheid lineaire structurele modellen te toetsen, analoog aan het bekendere Lisrel-programma. Voor het hier gespecificeerde model gelden de volgende goodness-of-fit indicatoren:  $\chi^2 = 215,9$  bij 25 vrijheidsgraden;  $P_{close} = 0,68$ ;  $GFI = 0,99$ ;  $AGFI = 0,96$ . In een aantal voor de hand liggende gevallen zijn covarianties tussen de errortermen in het model opgenomen. Dit betreft onder meer  $\delta_{(98-94)}$  (eenoudergezinnen, opleiding) \*  $\delta_{(98-94)}$  (allochtoon), vanwege de hogere kans van bepaalde etnische groepen op een laag scholingsniveau en een hoog (Surinamers) of laag (Turken en Marokkanen) aandeel eenoudergezinnen. Om het uittredingseffect te vangen, zijn ook covarianties opgenomen tussen de veranderingen in het aandeel werklozen, bijstandsontvangers, arbeidsongeschikten enerzijds, en  $\delta_{(98-94)}$  (gepensioneerden) anderzijds.
- 5 Nagegaan is of het ongestandaardiseerde effect afneemt indien een tiental postcodegebieden waar de mutatie in het aandeel Marokkaanse gezinnen relatief groot was (-2 à -4 procentpunten, of +5 procentpunten en meer). Hierdoor daalt het effect van de variabele met ongeveer 10 procentpunten, maar blijft het aanzienlijk sterker dan bij de Turkse groep.
- 6 Het gestandaardiseerde effect wordt berekend door het ongestandaardiseerde effect te vermenigvuldigen met de verhouding in de standaarddeviaties van de onafhankelijke en afhankelijke variabelen, in dit geval:  $0,46 * 0,55/3,63 = 0,07$ .
- 7 Zie voor een beschrijving van het begrip 'laag inkomen' hoofdstuk 2 (kader 2.2) van dit boek.
- 8 De indeling naar stedelijke agglomeraties beoogt de sociaal-economische vervlechting aan te geven tussen kernsteden en hun randgemeenten.
- 9 De Corop-indeling is omstreeks 1970 ontworpen door de Coördinatiecommissie regionaal onderzoeksprogramma, waaraan de indeling haar naam dankt. Er worden veertig gebieden onderscheiden. Merk op dat de Corop-gebieden Agglomeratie Haarlem en Agglomeratie Den Haag niet precies samenvallen met respectievelijk de agglomeraties Haarlem en Den Haag.
- 10 Het percentage huishoudens met een laag inkomen en de segregatie-index van gemeenten met meer dan 20.000 inwoners, provincies, agglomeraties en Corop-gebieden is te vinden op de website <http://www.scp.nl>.
- 11 Omdat in deze bijdrage gemeenten met minder dan 20.000 inwoners buiten beschouwing zijn gelaten, komt de thematiek van armoede op het platteland hier niet aan de orde. De gekozen techniek laat analyse van ruimtelijke segregatie van huishoudens met een laag inkomen in landelijke gebieden niet toe.