



Kwaliteit van leven: leefsituatie en geluk

Hoofdstuk 12 van *De sociale staat van Nederland 2017*, ISBN 978 90 377 0847 9

De webversie van deze publicatie wijkt in opmaak iets af van de gedrukte, papieren versie. Bij verwijzingen naar pagina's van deze editie daarom vermelden dat naar de webversie is verwezen.

12 Kwaliteit van leven: leefsituatie en geluk

Jeroen Boelhouwer

- De recente economische groei vertaalt zich nog niet in een betere kwaliteit van leven.
 - In de afgelopen 25 jaar is de objectieve leefsituatie in Nederland verbeterd (met bijna 7%); het geluk en de tevredenheid met het leven bleven ongeveer gelijk (rapportcijfer 8-). Mensen met een slechte leefsituatie werden evenwel iets minder tevreden met het leven (van een 6,8 in 2004 naar een 6,6 in 2017).
 - Over het algemeen zijn tussen 1990 en 2017 de verschillen in leefsituatie tussen groepen afgenomen. Vooral kwetsbare groepen zoals ouderen, eenpersoonshuishoudens en mensen met een laag inkomen, gingen erop vooruit, evenals mensen die wonen in zeer sterk stedelijke gebieden (+15%). Maar de verschillen naar opleidingsniveau en gezondheid namen in de afgelopen 25 jaar toe (met resp. 45% en 38%).
 - Na afnemende verschillen tussen 2008 en 2015, werden de afgelopen twee jaar de verschillen weer groter tussen gezonde en ongezonde mensen, hoog- en laagopgeleiden, werkenden en niet-werkenden, en hoge en lage inkomens.
 - Het gevoel regie te hebben over het eigen leven is een belangrijke determinant voor de kwaliteit van leven (het bezit van basale computervaardigheden is dat ook voor de objectieve kwaliteit van leven). Dergelijke moderne vaardigheden spelen een belangrijke rol in de huidige maatschappij. Het belang van opleiding en leeftijd neemt daardoor iets af.
 - Er is een groep gedepriveerden met een lage kwaliteit van leven, die geen kansen ziet om vooruit te komen in het leven en daar zelf ook nauwelijks mogelijkheden voor heeft. Deze groep is in omvang beperkt (zo'n 5% van de bevolking), maar blijft door de tijd stabiel.
 - In de afgelopen 25 jaar is de ecologische voetafdruk toegenomen: zou iedereen dezelfde consumptiewensen hebben als de Nederlanders, dan zouden er nu meer werelddollen voor nodig zijn dan in 1990 (van minder dan 3 naar bijna 3,5). De laatste jaren gaat het (mede dankzij de economische crisis) voorzichtig de goede kant op.
-

12.1 Aandacht voor kwaliteit van leven is toegenomen

In de afgelopen 25 jaar is de aandacht voor de kwaliteit van leven flink toegenomen. Inmiddels is er brede belangstelling voor hoe het met een samenleving en haar burgers gaat, op meer terreinen dan alleen het inkomen. In de vorige hoofdstukken zijn de belangrijkste levensdomeinen afzonderlijk beschreven. In dit hoofdstuk nemen we de belangrijkste kernindicatoren samen en presenteren we de ontwikkelingen in kwaliteit van leven aan de hand van de SCP Leefsituatie-index (zie kader 12.1). De index bestaat al sinds 1974 en er kunnen dus over een langere periode ontwikkelingen mee worden geschetst. Destijds werd in oeso-verband uitgebreid gesproken over de indicatoren waarmee kwaliteit van leven het best bestudeerd zou kunnen worden (OECD 1973, 1976). Ook startte in 1990 het ontwikkelingsprogramma van de Verenigde Naties (de UNDP) met het jaarlijkse Human Development Report, waarin de samenvattende Human Development Index opgenomen

is. Onder meer door gebrek aan politieke belangstelling zijn sociale indicatoren in afzonderlijke landen lange tijd weinig voortvarend ter hand genomen. Inmiddels zijn er vele initiatieven voor indicatoren, dashboards en indexen, en de groei lijkt nog niet gestopt. Een belangrijke katalysator, met name voor politieke aandacht voor het thema, was het rapport van de economen Stiglitz, Sen en Fitoussi uit 2009 (Stiglitz et al. 2009). Sindsdien zijn in veel Europese landen parlementen en regeringen gestart met nieuwe monitoring op sociaal terrein of proberen ze bestaande gegevens beleidsmatig in te passen. Ook is inmiddels het Europees vergelijkbaar maken van gegevens ter hand genomen door het Europese statistische bureau (Eurostat 2017).

In Nederland heeft de Tweede Kamer vorig jaar het rapport *Welvaart in kaart*, van de tijdelijke Commissie breed welvaartsbegrip overgenomen. Daarin wordt opgeroepen verder te kijken dan naar het bruto binnenlands product (bbp) en een monitor Brede welvaart te ontwikkelen (TCBW 2016). De planbureaus gaan daarbij verkenningen leveren (PBL/SCP/CPB 2017).

Niet alleen op nationaal niveau is de aandacht voor kwaliteit van leven groter geworden, ook op lokaal niveau is dit het geval. Al enkele jaren zijn er lokale initiatieven die welzijn en geluk centraal stellen, ook in het gemeentelijk beleid (Van Campen et al. 2012). Eerst gebeurde dit bijvoorbeeld in het kader van de Wmo 2007, en later bij de decentralisaties van de Wmo 2015, de Participatiewet en de Jeugdwet; gemeenten en zorginstellingen ontwikkelden programma's die tot doel hebben het welzijn en welbevinden van mensen te vergroten. Ook in het onderwijs en op de arbeidsmarkt zijn deze ontwikkelingen ruimschoots aan de gang.

12.2 Kwaliteit van leven is meerdimensionaal, objectief en subjectief

De beschrijving van kwaliteit van leven in dit hoofdstuk volgt het conceptuele kader van hoofdstuk 1. Daarin is bij kwaliteit van leven onderscheid te maken tussen de objectieve leefsituatie (wat hebben en doen mensen?) en het subjectieve oordeel erover (wat vinden ze ervan?). Voorts zijn enerzijds de uiteindelijk bereikte leefsituatie en anderzijds de hulpbronnen onderscheiden. De hulpbronnen zijn mogelijkheden die mensen hebben om hun kwaliteit van leven te verbeteren: inkomen, opleiding, betaald werk en gezondheid. Werden in eerdere hoofdstukken verschillende afzonderlijke domeinen besproken, in dit hoofdstuk kijken we op een samenvattende manier naar kwaliteit van leven en ligt de focus op de relaties tussen de onderdelen.

De insteek voor kwaliteit van leven in dit hoofdstuk bevat enkele elementen die sinds 1990 niet veranderd zijn. Het basisidee is dat kwaliteit van leven een meerdimensionaal begrip is en betrekking heeft op zowel de feitelijke (objectieve) situatie van mensen als de wijze waarop ze die situatie (subjectief) ervaren en beoordelen. De verschillende dimensies worden samengevat aan de hand van één samengestelde indicator, de zogeheten scp Leefsituatie-index (zie kader 12.1). Vanaf 1990 is de inhoud van de leefsituatie-index echter niet precies gelijk gebleven, onder meer omdat opgenomen indicatoren verouderen (zo was in

de jaren zeventig de televisie onderdeel van de meting van levensstandaard, tegenwoordig is dat een personal computer, en ook die is wellicht aan vervanging toe) of omdat terreinen in het maatschappelijk debat aan belang winnen en dus een sterke focus krijgen (zoals bv. sporten).

Kader 12.1 De SCP Leefsituatie-index

Het SCP gebruikt sinds 1974 een index, de SCP Leefsituatie-index, om samenvattend inzicht te geven in de welvaart en het welzijn van de Nederlandse bevolking. In de index zijn gegevens opgenomen over acht belangrijke maatschappelijke domeinen: gezondheid (mate van belemmeringen als gevolg van een handicap of langdurige ziekte), woonsituatie (o.a. woninggrootte, woningtype), sociale en maatschappelijke participatie (vrijwilligerswerk, eenzaamheid), sportbeoefening, levensstandaard (bezit van duurzame consumptiegoederen), mobiliteit (auto en openbaar vervoer), sociaal-culturele vrijetijdsactiviteiten (o.a. cultuurparticipatie en hobby's) en vakantiegedrag (zie Boelhouwer 2010 voor een uitgebreide beschrijving van de index). De mogelijkheden die mensen hebben (of krijgen) om hun situatie te verbeteren rekenen we niet tot de leefsituatie zelf, maar tot de hulpbronnen. Ook hoe mensen hun situatie ervaren, maakt geen onderdeel uit van de leefsituatie, maar bestuderen we apart. In hoofdstuk 1 staat het conceptuele model verder uitgewerkt. De leefsituatie is vastgesteld op 100 in 1997, met een standaardafwijking van 15: veranderingen kunnen als procentuele toe- of afnames worden geïnterpreteerd. Overigens zijn ontwikkelingen in de leefsituatie in de regel klein en gaan veranderingen traag. Dit is inherent aan de opgenomen domeinen; zaken als huisvesting en gezondheid veranderen nu eenmaal weinig. Ook kleine veranderingen zijn daarom vaak toch relevant. De meest recente gegevens zijn verzameld in de periode september 2016 – mei 2017.

Sinds enkele jaren besteden we in dit hoofdstuk ook aandacht aan duurzaamheid, vanuit de vraag hoe houdbaar de huidige kwaliteit van leven op termijn is. De beschrijving van de leefsituatie gaat over het hier en nu, en over ontwikkelingen in het verleden. Bij duurzaamheid gaat het om de kwaliteit van leven later. Weliswaar hebben in de afgelopen 25 jaar klimaat en milieu politieke aandacht gehad, maar het is de vraag hoeveel vooruitgang er is geboekt. Ter illustratie volgt een citaat uit de troonrede van 1990.

Milieubeleid en economische groei zijn beide van belang en kunnen elkaar ondersteunen.

De specifieke ligging van Nederland en de structuur van onze economie noodzaken tot een vérgaand milieubeleid.

In de troonrede van 2016 is het geluid niet wezenlijk anders:

De gevolgen van de klimaatverandering nopen tot forse investeringen en innovaties in duurzame energiebronnen, zoals wind, water en zonlicht. [...] Deze ontwikkeling is niet alleen goed voor het milieu, maar levert ook banen op en kansen voor het Nederlandse bedrijfsleven.

Aan het eind van het hoofdstuk kijken we naar kwaliteit van leven in relatie tot duurzame ontwikkeling.

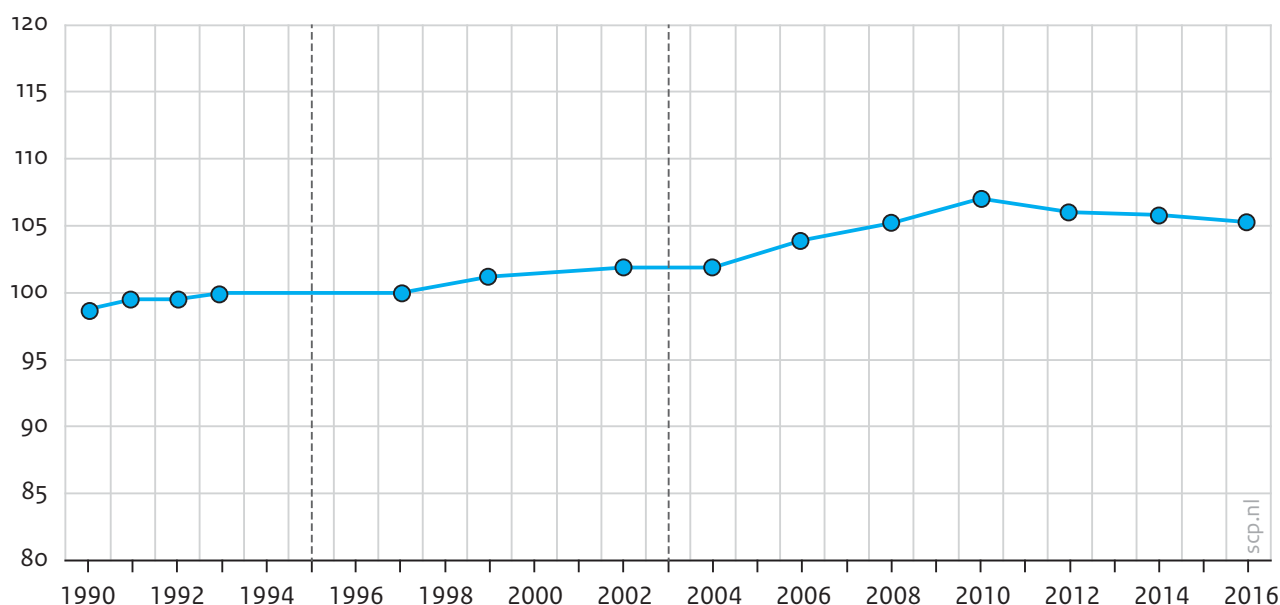
12.3 De leefsituatie van Nederlanders is tussen 1990 en 2016 verbeterd

Sinds 1974 gebruikt het scp de Leefsituatie-index om ontwikkelingen in de objectieve kwaliteit van leven te schetsen. Omdat deze editie van *De sociale staat van Nederland (SSN)* een periode van 25 jaar beslaat, komen hier de ontwikkelingen sinds 1990 aan de orde.¹ Vergeleken met 1990 is de leefsituatie in 2017 beter (figuur 12.1). Tot 2010 was sprake van een continue verbetering, maar als gevolg van de economische crisis is de trend vanaf 2010 omgeslagen. Tussen 2010 en 2012 verslechterde de leefsituatie en in de vorige SSN was de conclusie dat de neergang in 2014 stabiliseerde. ‘Nederland veert terug’ was toen de boodschap. Nu blijkt dat van terugveren nog niet echt sprake is, maar ook dat de verslechtering niet doorzet (de geringe daling die in de figuur zichtbaar is, is niet significant). De weg omhoog is dus nog niet gevonden: hoewel de economische recessie inmiddels heeft plaatsgemaakt voor economische groei (zie hoofdstuk 2), heeft dat nog niet zijn weerslag gekregen in een verbeterde leefsituatie. In eerdere hoofdstukken in deze SSN kon al gelezen worden dat op een aantal terreinen de laatste jaren stabilisatie plaatsvindt of zelfs sprake is van een lichte daling. Dat gaat om terreinen die voor de leefsituatie van belang zijn: meer chronische ziekten (zie ook hoofdstuk 7), stabilisatie in vakanties (hoofdstuk 9) en eveneens stabilisatie bij cultuurdeelname (hoofdstuk 9).² Positieve ontwikkelingen bij onderdelen van de leefsituatie in de laatste jaren beperken zich tot de huisvesting en het bezit van consumptiegoederen (vgl. hoofdstuk 11 voor verbeteringen in de woonkwaliteit en hoofdstuk 5 voor de toegenomen inkomensontwikkeling).

Figuur 12.1

De leefsituatie van Nederlanders is in 2017 beter dan in 1990

Ontwikkeling van de leefsituatie, personen van 18 jaar en ouder, 1990-2016 (in indexcijfers, 1997 = 100)^a



a De twee verticale lijnen geven een trendbreuk in de gegevens aan. De eerste is naar aanleiding van een verandering in het design van de steekproef, de tweede toen het onderzoek van mondelinge naar schriftelijke afname ging. Zie ook noot 1.

Bron: CBS (DLO'90-'93; POLS-SLI'97-'02); SCP (CV'04-'06); SCP/CBS (CV'08-'16/'17)

In de afgelopen 25 jaar verbeterde de leefsituatie van ouderen, vrouwen en alleenstaanden meer dan gemiddeld

Dat de gemiddelde leefsituatie in Nederland is verbeterd, betekent nog niet dat dat voor alle groepen zo hoeft te zijn. Toch blijkt dit voor de periode 1990-2017 wel degelijk het geval: voor alle groepen waar we standaard naar kijken, is de leefsituatie verbeterd. Er zijn ook verschillen, want niet voor alle groepen is de verbetering even groot (tabel 12.1). Zo is de situatie van ouderen en eenpersoonshuishouden sterker verbeterd dan die van paren met kinderen en mensen van middelbare leeftijd (35-64 jaar). Ook valt op dat in de afgelopen 25 jaar vrouwen de achterstand op mannen hebben ingelopen. Dit sluit goed aan bij de ontwikkeling dat vrouwen over het algemeen over meer hulpbronnen beschikken, zoals blijkt uit het toegenomen opleidingsniveau van vrouwen (zie hoofdstuk 4) en hun toegenomen arbeidsparticipatie (zie hoofdstuk 6).

Tabel 12.1

Tussen 1990 en 2017 is de leefsituatie van alle groepen verbeterd, vooral die van 65-plussers en eenpersoonshuishoudens

Leefsituatie naar achtergrondkenmerken, Nederlandse bevolking, 1990-2016 (in indexcijfers, 1993 en 1997 = 100)

	1990	1999	2008	2010/ '11	2014/ '15	2016/ '17	verschil 1990-2017
allen	99	101	105	107	106	105	+6
18-34 jaar	101	105	108	109	107	107	+6
35-64 jaar	102	104	108	109	107	107	+5
≥ 65 jaar	86	85	92	99	100	99	+13
eenpersoonshuishouden	85	90	96	101	99	98	+13
eenoudergezin	91	96	102	103	100	99	+8
paar zonder kinderen	96	101	105	106	106	107	+9
paar met kinderen	105	107	110	111	109	110	+5
mannen	101	103	105	107	106	106	+5
vrouwen	97	100	105	107	105	105	+8
autochtone Nederlanders	-	102	-	108	107	106	+4 sinds 1999
westerse migranten	-	100	-	106	105	107	+7 sinds 1999
niet-westerse migranten	-	93	-	102	100	99	+6 sinds 1999

- Niet beschikbaar.

Bron: CBS (DLO'90-'93; POLS-SLI'97-'02); SCP (CV'04-'06); SCP/CBS (CV'08-'16/'17)

De verschillen in leefsituatie tussen lage en hoge inkomens en tussen laag- en hoogopgeleiden nemen tussen 2014 en 2017 weer toe

De leefsituatie verschilt niet alleen naar individuele achtergrondkenmerken, maar ook naar de hulpbronnen die mensen hebben. In het conceptuele kader veronderstellen we dat er een positief verband is tussen het bezitten van hulpbronnen en de leefsituatie. Inderdaad blijkt de leefsituatie beter te zijn van mensen met een hoog inkomen of een hogere opleiding dan die van mensen met een laag inkomen of een lagere opleiding (tabel 12.2). Door de jaren heen is daar geen verandering in. Ook onveranderd is dat de verschillen naar inkomen groter zijn dan die naar andere hulpbronnen.

De verschillen zijn vaak groot, zoals die tussen gezonde en ongezonde mensen of tussen werkenden en niet-werkenden, maar ze zijn nog groter tussen laag- en hoogopgeleiden en lagere en hogere inkomensgroepen. In de periode tussen 1990 en 2017 is een golfbeweging waar te nemen: rond de eeuwwisseling zijn de verschillen groter dan ervoor en erna.

Opvallend is dat de verschillen in de afgelopen twee jaar weer groter zijn geworden, na een aantal jaren te zijn gedaald of gestabiliseerd.

Tabel 12.2

De verschillen in leefsituatie naar hulpbronnen nemen tussen 2014/'15 en 2017 weer toe

Leefsituatie naar hulpbronnen, Nederlandse bevolking, 1990-2016/'17 (in indexcijfers, 1997 = 100, standaardafwijking 15)

	1990	1999	2008	2010/ '11	2014/ '15	2016/ '17	verschil 1990-2017
allen	99	101	105	107	106	105	+6
onderste 20% ^a	85 ^a	87	94	99	99	95*	+10
20%-80% ^a	99 ^a	102	106	107	106	106	+7
bovenste 20% ^a	107 ^a	112	112	114	114	114	+7
<i>verschil hoogste- en laagste inkomens</i>	22	25	18	15	15	19	-3
laagopgeleid	94	94	96	99	98	96**	+2
middelbaar opgeleid	102	106	106	108	106	106	+4
hoogopgeleid	105	109	113	113	111	112	+7
<i>verschil hoog- en laagopgeleiden</i>	11	15	17	14	13	16	+5
niet-werkenden	93	92	97	101	100	99	+6
werkenden	103	106	109	110	109	110	+7
<i>verschil werkenden en niet-werkenden</i>	10	14	12	9	9	11	+1
heeft een handicap of langdurige aandoening ^b	94	89	99	101	100	99	+5
heeft geen handicap of langdurige aandoening ^b	102	102	109	110	109	110	+8
<i>verschil naar gezondheid</i>	8	13	10	9	9	11	+3

Significant verschil 2014-2016; * p < 0,01; ** p < 0,05.

a Besteedbaar inkomen van het huishouden. In 1990: onderste 25%; 25%-75%; bovenste 25%.

b In 1990: aantal van veertien voorgelegde aandoeningen. In 1999: wel of geen van negen gespecificeerde ernstige ziektes en aandoeningen.

Bron: CBS (DLO'90-'93; POLS-SLI'97-'02); SCP (CV'04-'06); SCP/CBS (CV'08-'16/'17)

De leefsituatie is in stedelijke gebieden sterker verbeterd dan in landelijke gebieden

Naast verschillen tussen sociale groepen zijn er ook ruimtelijke verschillen: de leefsituatie van mensen die in minder stedelijke gebieden wonen is iets beter dan die van mensen in stedelijke gebieden (tabel 12.3). De verschillen zijn in 2017 echter kleiner dan in 1993 (het eerste jaar waarvoor deze gegevens beschikbaar zijn). Met name in de zeer sterk ste-

delijke gebieden is de leefsituatie er meer dan gemiddeld op vooruitgegaan. Dat gebeurde vooral in de periode voor de eeuwwisseling, toen het verschil met minder stedelijke gebieden flink afnam. Na 2000 bleven de verschillen min of meer gelijk. Als we naar de domeinen kijken waaruit de leefsituatie is opgebouwd, blijkt de verbeterde leefsituatie in de sterk stedelijke gebieden vooral te komen door een verbeterde woonsituatie en een inhaalslag ten aanzien van het bezit van duurzame consumptiegoederen.

Een verklaring voor de kleiner wordende verschillen is te zoeken in migratiepatronen, en dan vooral een (selectieve) trek naar de stad. De laatste jaren was bijvoorbeeld een sterker dan gemiddelde stijging van het opleidingsniveau in de zeer sterk stedelijke gebieden te zien (Kullberg et al. 2015; Vermeij 2015).

Tabel 12.3

Leefsituatie in stedelijke gebieden is sterk verbeterd

Leefsituatie naar stedelijkheid van de woonplaats, 1992-2017 (in indexcijfers, 1997 = 100)

	1992*	1999	2008	2010/ '11	2014/ '15	2016/ '17	verschil
allen	99	101	105	107	106	105	+6
zeer sterk stedelijk	91	96	105	106	105	104	+13
sterk stedelijk	99	102	105	106	106	106	+7
matig stedelijk	101	102	106	109	107	107	+6
weinig stedelijk	102	103	105	107	106	105	+3
niet stedelijk	104	103	105	108	106	106	+2
<i>verschil zeer sterk en niet stedelijk</i>	13	7	0	2	1	2	
G4	-	-	104	105	103	104	
G32 ^a	-	-	104	106	105	104	
rest van Nederland	-	-	106	108	105	106	

- Niet beschikbaar.

a Hierin zijn voor alle jaren de 38 gemeenten meegenomen die sinds 2016 de G32 vormen.

Bron: CBS (DLO'90-'93; POLS-SLI'97-'02); SCP (CV'04-'06); SCP/CBS (CV'08-'16/'17)

12.4 Moderne vaardigheden, zoals regie over het eigen leven, als aanvulling op de hulpbronnen

In de loop der jaren zijn niet alleen aanpassingen doorgevoerd in de meting van de leefsituatie, ook zijn veranderingen doorgevoerd aan het conceptuele kader, aan de hand waarvan de kwaliteit van leven beschreven wordt (zie hoofdstuk 1; voor meer achtergrond zie Boelhouwer 2010). Een belangrijke aanpassing was de heroverweging van de rol van gezondheid, die in eerste instantie uitsluitend als een uitkomstmaat was opgenomen (en dus onderdeel van de leefsituatie). Vanaf 2004 heeft gezondheid een scharnierrol en

maakt die onderdeel uit van zowel de hulpbronnen als de leefsituatie. Daarbij gaat het om verschillende invullingen van het begrip 'gezondheid'. De who-definitie volgend is het (niet) hebben van ziekten en aandoeningen een hulpbron, en zijn de ondervonden belemmeringen in het dagelijks functioneren als gevolg van die ziekten en aandoeningen, deel van de leefsituatie. Het hebben van een ernstige ziekte of aandoening blijkt een zelfstandige invloed te hebben op de leefsituatie en belangrijker te zijn dan het wel of niet hebben van een betaalde baan (tabel 12.4).

De meest recente aanpassing, in 2010, is het opnemen van moderne vaardigheden als hulpbron. Daarbij gaat het om zaken die mensen nodig hebben om te kunnen functioneren in de moderne maatschappij. Dat sluit aan bij de discussie die in het inleidende hoofdstuk is uiteengezet over een verschuiving van *haves* en *havenots* naar *cans* en *cannots*. Het idee is dat niet uitsluitend de hulpbronnen die van oudsher in de ssn worden onderscheiden van belang zijn, maar dat het erom gaat wat mensen kunnen met die hulpbronnen. Anders gezegd zijn nieuwe vaardigheden nodig om de hulpbronnen optimaal te kunnen inzetten. Twee van dergelijke vaardigheden worden vanaf 2010 meegenomen in de beschrijving van de leefsituatie: basale computervaardigheden (iets kunnen opzoeken op internet, een e-mail kunnen sturen)³ en ervaren regie over het eigen leven.⁴ Deze moderne vaardigheden blijken zelfstandig invloed te hebben op de leefsituatie, en vooral de invloed van leeftijd en opleiding neemt af. De beperkte tijdreeks laat geen al te harde conclusies over verschuivingen toe, maar de gegevens laten in elk geval zien dat de moderne vaardigheden een belangrijke rol spelen voor de objectieve kwaliteit van leven.

Tabel 12.4

Ervaren regie en digitale vaardigheden zijn belangrijke determinanten voor de leefsituatie

De invloed van de hulpbronnen en enkele andere achtergrondkenmerken op de leefsituatie, 1990-2017 (multivariate anova-analyse, bètacoëfficiënten)^a

	1990	1999	2002	2008	2010/ '11	2014/ '15	2016/ '17
leeftijd ^b	0,15	0,26	0,25	0,27	0,16	0,11	0,10
inkomen ^c	0,20	0,32	0,30	0,26	0,27	0,21	0,23
arbeidsmarktpositie ^d	0,04	0,10	0,11	0,06	0,00	0,11	0,05
opleiding ^e	0,25	0,27	0,27	0,30	0,17	0,17	0,21
huishoudenssamenstelling ^f	0,28	0,10	0,13	0,13	0,07	0,14	0,16
inkomensbron ^g	0,13	0,05	0,06	0,13	0,08	0,14	0,16
gezondheid ^h	-	-	-	0,16	0,15	0,16	0,17
ervaren regie ⁱ	-	-	-	-	0,17	0,19	0,17
digitale vaardigheden ^j	-	-	-	-	0,21	0,19	0,18
verklaarde variantie	48%	57%	55%	53%	48%	50%	57%

- Niet beschikbaar.

a Bètacoëfficiënten geven het relatieve belang aan van de verschillende determinanten: hoe hoger het getal, des groter het belang.

b 18-24 jaar, 25-34 jaar, 35-44 jaar, 45-54 jaar, 55-64 jaar, 65-74 jaar, 75 jaar en ouder.

c Besteedbaar inkomen van het huishouden. In decielen.

d Iemand werkt wel of werkt niet.

e In 1990: lo/vglo; mulo, lbo, mavo, vwo-3; mbo, havo, vwo; hbo, universiteit. Vanaf 1997 is lbo als aparte categorie opgenomen.

f Alleenstaande, paar zonder kinderen, paar met kinderen, eenoudergezin.

g In 1990: loon, pensioen/vermogen, aow/aww, overige sociale uitkering, overig. Vanaf 1997: loon/winst; vut/pensioen/aow, sociale uitkering/wao, studiebeurs, overig.

h Heeft wel of geen langdurige aandoening, ziekte of handicap.

i Schaal voor ervaren regie op basis van vijf vragen. Zie noot 4.

j Schaal voor basale digitale vaardigheden op basis van vijf vragen. Zie noot 3.

Bron: CBS (DLO'90-'93; POLS-SLI'97-'02); SCP (CV'04-'06); SCP/CBS (CV'08-'16/'17)

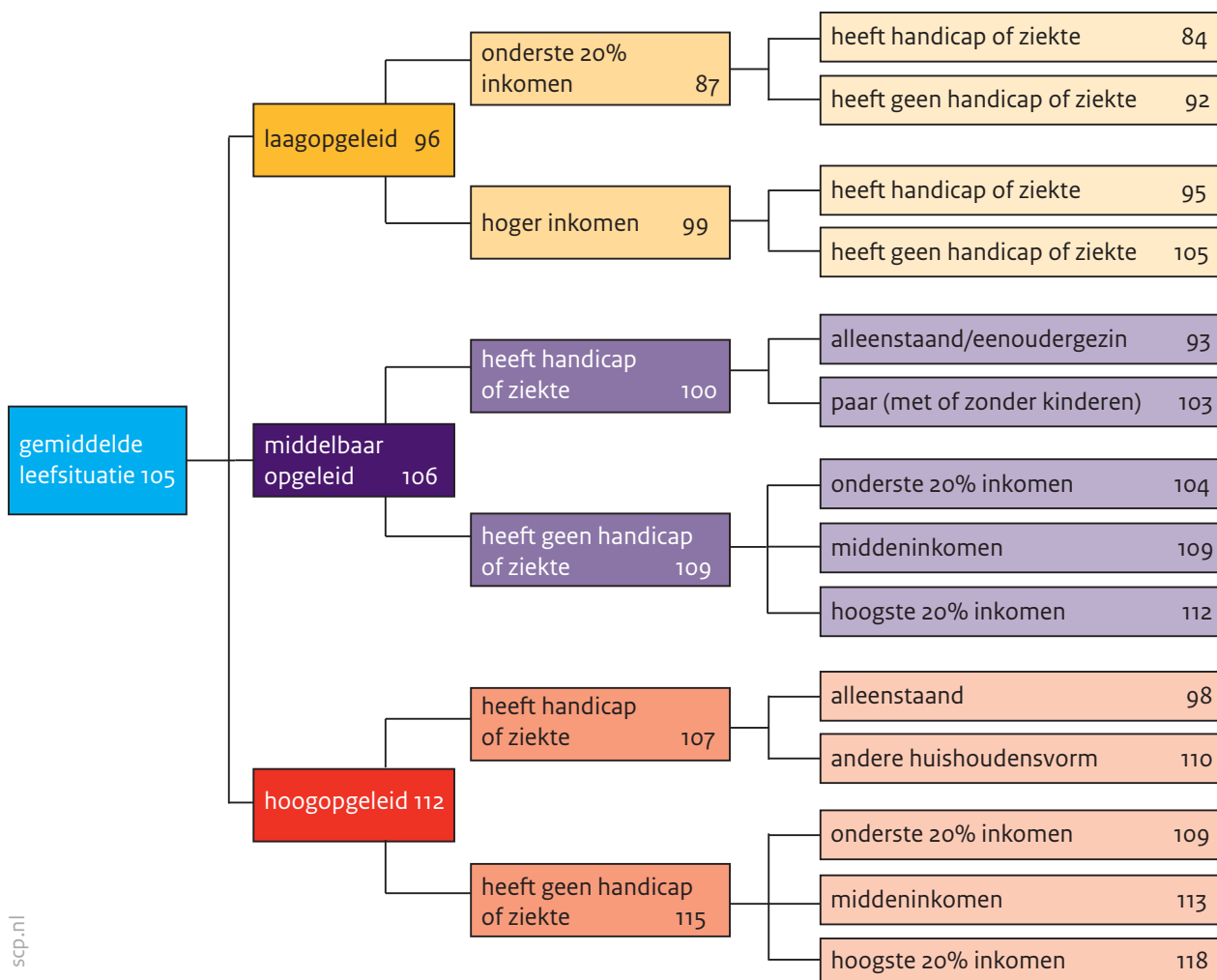
Door cumulatie van achterstand en voorspoed nemen de verschillen toe

Aan de hand van tabel 12.4 kunnen we zien dat voor de leefsituatie de hulpbronnen iets belangrijker zijn dan de achtergrondkenmerken: vooral inkomen en opleiding zijn belangrijke voorspellers. Maar in welke mate een combinatie van inkomen en opleiding van belang is, valt er niet uit af te leiden. Om beter inzicht te krijgen in de effecten van stapeling van achterstanden of voorspoed gebruiken we een segmentatieanalyse. Op basis daarvan kan een boomstructuur weergegeven worden; daaruit blijkt dat de verschillen snel toenemen bij cumulatie van achterstand of voorspoed (figuur 12.2).

Figuur 12.2

Cumulatie van hulpbronnen heeft een versterkend effect op de leefsituatie

Leefsituatie naar cumulatie van hulpbronnen en achtergrondkenmerken, 2017 (exhaustive chaid-analysis, indexcijfers, 1997=100)



SCP/CBS (CV/SLI'16/'17)

Het verschil tussen een laagopgeleide en een hoogopgeleide is 16 punten. Heeft de lager opgeleide persoon echter ook nog een laag inkomen en een ernstige ziekte of handicap, en heeft de hoogopgeleide juist een hoog inkomen en geen ernstige ziekte of handicap, dan loopt het verschil op tot maar liefst 34 punten. Dat is een veel groter verschil dan we op basis van de losse kenmerken zouden denken.

Sociale cohesie in de buurt en het hebben van een sociaal netwerk zijn belangrijk voor de leefsituatie

Hoewel de leefsituatie in principe individueel bepaald is en beïnvloed wordt door individuele kenmerken en hulpbronnen, speelt de omgeving van mensen ook een rol. De omgeving kan zowel het sociale netwerk van mensen beslaan, als de fysieke omgeving waarin zij wonen. De fysieke omgeving kwam eerder aan de orde bij de mate van stedelijkheid. Daarom kijken we hier naar het sociale netwerk en de sociale cohesie in de buurt.

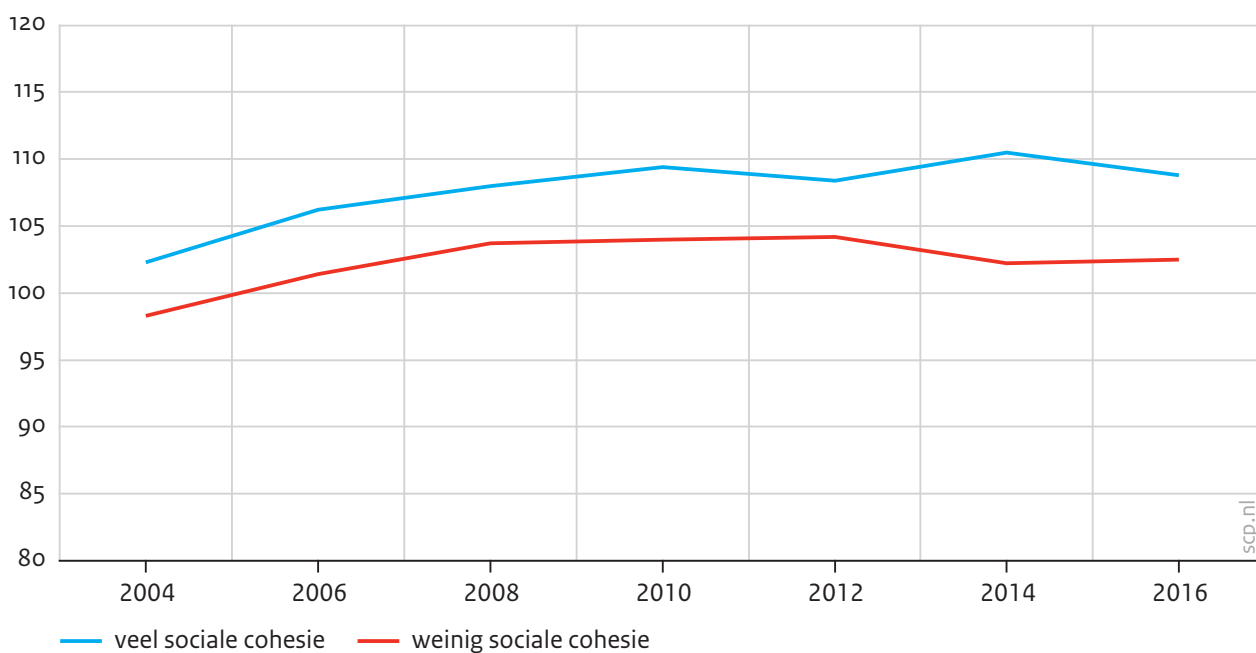
Sociale cohesie heeft betrekking op de saamhorigheid in de buurt, zoals het op een prettige manier met elkaar omgaan.⁵

Het blijkt dat de leefsituatie beter is wanneer er veel sociale cohesie in een wijk is, dan wanneer er weinig sociale cohesie is (figuur 12.3). Tot 2012 was het verschil tussen wijken met veel en weinig sociale cohesie redelijk constant, daarna is het verschil groter geworden. Overigens is het goed te bedenken dat er weliswaar een verband is tussen sociale cohesie en de leefsituatie, maar dat daarmee nog is niet gezegd hoe de causaliteit verloopt. Het zou kunnen dat mensen met een goede leefsituatie zorgen voor cohesieve buurten, maar ook dat mensen door een hoge mate van sociale cohesie in de buurt een betere leefsituatie krijgen (bv. doordat ze anderen zien sporten of vrijwilligerswerk doen en het daarvoor zelf ook gaan doen).

Figuur 12.3

De leefsituatie is beter in wijken met veel sociale cohesie

Leefsituatie naar de mate van sociale cohesie in de wijk, 2017 (in indexcijfers, 1997 = 100)



Bron: SCP (cv'04-'06); SCP/CBS (cv'08-'16/'17)

Een ander belangrijk aspect van de sociale omgeving is het sociale netwerk dat mensen hebben. Bij het sociale netwerk zijn twee invalshoeken te onderscheiden: de kwantiteit en de kwaliteit van het netwerk. De kwaliteit heeft betrekking op het gevoel er niet alleen voor te staan, of deel uit te maken van een groep. Deze invalshoek maakt deel uit van de leefsituatie via de meting van eenzaamheid. Om niet eenzaam te zijn is het nodig mensen te kennen, al is het kennen van mensen op zich niet voldoende om niet eenzaam te zijn (het ontbreken van sociale contacten wordt wel omschreven als 'sociaal isolement'; of contacten als betekenisvol worden ervaren, is gerelateerd aan gevoelens van eenzaamheid, zie Heessels et al. 2015). Hier kijken we naar de kwantiteit van het sociale netwerk: de frequentie waarmee iemand contact heeft met familie, buren of vrienden. Over het algemeen heb-

ben mensen het meest contact met de familie, vervolgens met vrienden en kennissen, en het minst met de burens (zie hoofdstuk 9). De leefsituatie heeft een positieve samenhang met de frequentie van contacten: de leefsituatie van mensen die geregeld contact hebben, is beter dan die van mensen die sporadisch contact hebben (tabel 12.5). Het maakt daarbij weinig uit of het contact met familie, vrienden of burens is.

Tabel 12.5

Leefsituatie naar sociale contacten, 1990-2017^a (in indexcijfers, 1997 = 100)

	1990	1999	2008	2012/'13	2014/'15	2016/'17
contact met de familie						
eenmaal per week of vaker	98	102	106	107	107	106
eenmaal in de 2 weken	102	102	106	106	105	106
minder vaak	99	96	100	102	103	100*
contact met de burens						
eenmaal per week of vaker	100	101	106	106	107	106
eenmaal in de 2 weken	100	104	107	108	107	107
minder vaak	96	99	104	104	105	104
contact met vrienden en kennissen						
eenmaal per week of vaker	100	103	107	108	-	107
eenmaal in de 2 weken	99	100	107	105	-	106
minder vaak	93	92	100	101	-	99

- Niet beschikbaar.

* Significant verschil t.o.v. voorgaande jaar ($p < 0,05$).

a Tussen 2002 en 2008 vond er een trendbreuk plaats: de vragen werden in 2008 niet langer mondeling afgenomen, maar schriftelijk. Het idee is dat mensen dan eerder een eerlijk antwoord geven.

Bron: CBS (DLO'90-'93; POLS-SLI'97-'02); SCP (CV'04-'06); SCP/CBS (CV'08-'16/'17)

12.5 Geluk en tevredenheid van 1990 tot 2017

De objectieve kwaliteit van leven is dus in de afgelopen 25 jaar verbeterd. Geldt dat ook voor de subjectieve kwaliteit van leven? Zijn mensen nu gelukkiger dan in 1990? Er zijn verschillende manieren om te bepalen of mensen gelukkig zijn. De vraag 'Hoe gelukkig bent u?' is er één van; de vraag 'Hoe tevreden bent u met het leven in het algemeen?' is een andere. Het verschil tussen de twee vragen is in de spreektaal vaak afwezig; ze lijken ook erg op elkaar, maar verschillen subtiel.⁶ Geluk gaat bijvoorbeeld eerder over een (tijdelijk) moment van vreugde, en levenstevredenheid over een *overall* afweging van positieve en negatieve gebeurtenissen en emoties over een langere periode.⁷ In internationaal onderzoek is de vraag naar levenstevredenheid inmiddels de standaard, maar met de vraag naar geluk kunnen we terug tot 1990. Daarom komen beide aan de orde in het vervolg van deze

paragraaf. Wel moeten we daarbij aantekenen dat de vraag naar geluk vanaf 2004 niet langer mondeling wordt gesteld, maar schriftelijk. Dat zorgt waarschijnlijk voor een betrouwbaarder antwoord (omdat mensen eerder een eerlijk antwoord geven als er geen interviewer aanwezig is), maar ook voor een breuk in de tijdreeks. Als we in beide reeksen de trend bekijken, lijkt het geluk van Nederlanders redelijk stabiel (tabel 12.6).

Tabel 12.6

Geluk van Nederlanders redelijk stabiel, tevredenheid met het leven iets gestegen

Geluk door de jaren heen, 1990-2017^a (in procenten en gemiddelde rapportcijfers)^b

	1990	1999	2004	2008	2012/ '13	2014/ '15	2016/ '17
erg gelukkig	23	21	15	16	15	14	15
gelukkig	64	68	68	68	70	68	69
niet gelukkig / niet ongelukkig	10	9	13	14	12	15	14
niet zo gelukkig / ongelukkig	2	3	4	2	2	3	3
ongelukkig	1	1	1	1	1	1	0
tevredenheid met het leven	-	-	7,6	7,9	7,8	7,8	7,8
aandeel mensen dat een 8 of hoger geeft	-	-	61	68	67	68	67

- Niet beschikbaar.

a Tussen 2004 en 2008 vond er een trendbreuk plaats: de vragen werden in 2008 niet langer mondeling afgenomen, maar schriftelijk. Het idee is dat mensen dan eerder een eerlijk antwoord geven.

b Gemiddelde rapportcijfers zijn vanaf 2004 beschikbaar.

Bron: CBS (DLO'90-'93; POLS-SLI'97-'02); SCP (CV'04-'06); SCP/CBS (CV'08-'16/'17)

Kijken we echter niet naar het geluk, maar naar de tevredenheid met het leven, dan is die tussen 2004 en 2017 toegenomen: Nederlanders zijn in 2017 iets meer tevreden met het leven dan in 2004, het eerste jaar waarin deze vraag is gesteld (vgl. ook Veenhoven 2016). De toename is echter minimaal (van een 7,6 naar een 7,8). Opvallend is dat de economische crisis geen invloed heeft gehad op het geluksgevoel, hoe dat ook is gemeten.

Omdat we in deze ssn 25 jaar terugkijken, houden we even vast aan de vraag naar geluk en kijken dan naar verschillen tussen groepen, net zoals als eerder bij de objectieve leef-situatie. Ook ten aanzien van het geluk blijken de verschillen naar inkomen groter te zijn dan die naar de andere hulpbronnen (tabel 12.7). Wat bij geluk anders is, is dat de verschillen naar hulpbronnen in de afgelopen twee jaar kleiner zijn geworden, terwijl de verschillen in leefsituatie naar hulpbronnen juist toenamen. Voor de mate van geluk zijn dan ook andere kenmerken belangrijk dan voor de leefsituatie.

Tabel 12.7

De verschillen in geluk naar hulpbronnen nemen tussen 2015 en 2017 af

Geluk naar hulpbronnen, 1990-2016/'17^a (aandeel (zeer) gelukkig)

	1990	1999	2008	2010/'11	2014/'15	2016/'17
allen	91	88	83	82	82	83
onderste 20% besteedbaar inkomen	77 ^b	76	72	73	69	72
20%-80%	90 ^b	90	84	84	83	85
bovenste 20%	92 ^b	94	92	89	92	91
<i>verschil hoogste en laagste inkomens</i>	15	18	20	16	23	19
laagopgeleid	85	86	77	74	75	79
middelbaar opgeleid	89	91	84	83	82	82
hoogopgeleid	89	90	88	89	87	89
<i>verschil hoog- en laagopgeleiden</i>	4	4	11	15	12	10
niet-werkenden	84	85	77	76	73	77
werkenden	90	92	86	86	88	88
<i>verschil werkenden en niet-werkenden</i>	6	7	9	10	15	11
heeft een handicap of langdurige aandoening ^c	83	82	72	77	71	77
heeft geen handicap of langdurige aandoening ^c	90	89	91	86	89	88
<i>verschil naar gezondheid</i>	7	7	19	9	18	11

Significant verschil 2014-2016: * p < 0,01; ** p < 0,05.

a Tussen 2002 en 2008 vond er een trendbreuk plaats: de vragen werden in 2008 niet langer mondeling afgenomen, maar schriftelijk. Het idee is dat mensen dan eerder een eerlijk antwoord geven.

b In 1990: onderste 25%; 25%-75%; bovenste 25%.

c In 1990: aantal van veertien voorgelegde aandoeningen. In 1999: wel of geen van negen gespecificeerde ernstige ziektes en aandoeningen.

Bron: CBS (DLO'90-'93; POLS-SLI'97-'02); SCP (CV'04-'06); SCP/CBS (CV'08-'16/'17)

Het geluk van mensen wordt deels bepaald door de hulpbronnen, maar belangrijker nog zijn meer psychische indicatoren, zoals de mate waarin mensen het gevoel hebben regie te hebben over hun leven (tabel 12.8; zie ook Winkelaar 2017).⁸ Anders dan bij de leefsituatie zijn de basale digitale vaardigheden niet relevant voor het geluk. Daarentegen is de ervaren regie over het leven verreweg de belangrijkste hulpbron voor geluk. Het opnemen van regie over het leven zorgt er bij geluk voor dat de rol van gezondheid minder groot wordt. Er is ook wel een verband tussen deze twee; niet geheel verwonderlijk ervaren mensen met een ernstige ziekte of een handicap minder regie over het leven dan gezonde mensen.⁹ Regie over het leven blijkt een belangrijker determinant te zijn voor geluk dan vergelijkbare psychosociale concepten zoals veerkracht, zelfvertrouwen, *efficacy*, of het hebben van

sociale vaardigheden.¹⁰ Wat wel een rol voor de mate van geluk speelt, is optimisme: als dat wordt toegevoegd aan het rijtje hulpbronnen, stijgt de verklaarde variantie naar 32%.¹¹

Het verschil in levenstevredenheid tussen mensen die weinig en mensen die veel regie ervaren, is groot: maar liefst 2 punten op een schaal van 1 tot 10 (tabel 12.9). Dat verschil is groter dan bij de tevredenheid met de meeste afzonderlijke delen van het leven. Het kleinst is het verschil bij de tevredenheid met de woning; in het algemeen zijn Nederlanders daar het meest tevreden over, tezamen met de vrienden- en kennissenkring die ze hebben (beide krijgen een ruime 8 als rapportcijfer). De geringste tevredenheid is er met de Nederlandse samenleving (overigens blijkt uit het Continu Onderzoek Burgerperspectieven (COB) dat de tevredenheid met de politiek nog weer lager scoort dan die met de Nederlandse samenleving). Sinds de eeuwwisseling is de tevredenheid met onderdelen van het leven vaak stabiel gebleven en soms licht gestegen.

Tabel 12.8

Ervaren regie is de meest belangrijke hulpbron voor geluk

De invloed van de hulpbronnen en enkele andere achtergrondkenmerken op geluk,^a 1990-2017^b (multivariate anova-analyse, bèta-coëfficiënten)

	1990	1999	2002	2008	2010	2014/ '15	2016/ '17
leeftijd ^c	0,12	0,13	0,12	0,13	0,10	0,10	0,09
inkomen ^d	0,04	0,09	0,11	0,09	0,07	0,10	0,07
arbeidsmarktpositie ^e	0,02	0,07	0,11	0,04	0,10	0,13	0,04
	(n.s.)						
opleiding ^f	0,07	0,07	0,13	0,07	0,05	0,03	0,04
huishoudenssamenstelling ^g	0,25	0,20	0,18	0,17	0,11	0,11	0,10
inkomensbron ^h	0,10	0,12	0,09	0,13	0,09	0,08	0,08
gezondheid ⁱ	-	-	-	0,18	0,03	0,07	0,06
ervaren regie ^j	-	-	-		0,41	0,37	0,38
digitale vaardigheden ^k	-	-	-		0,06	0,06	0,05
					(n.s.)	(n.s.)	(n.s.)
verklaarde variantie	11%	13%	14%	13%	24%	26%	23%

- Niet beschikbaar.

a Omdat geluk wel en tevredenheid met het leven niet voor alle jaren beschikbaar is, kiezen we in deze tabel voor geluk (in de voorgaande edities van de ssn gebruikten we tevredenheid met het leven).

b Tussen 2002 en 2008 vond er een trendbreuk plaats: de vragen werden in 2008 niet langer mondeling afgenomen, maar schriftelijk. Het idee is dat mensen dan eerder een eerlijk antwoord geven.

c 18-24 jaar, 25-34 jaar, 35-44 jaar, 45-54 jaar, 55-64 jaar, 65-74 jaar, 75 jaar en ouder.

d In decielen, in 1990 in octielen.

e Werkt wel vs. werkt niet.

f In 1990: lo/vglo; mulo, lbo, mavo, vwo-3; mbo, havo, vwo; hbo, universiteit. Vanaf 1997 is lbo als aparte categorie opgenomen.

g Alleenstaande, paar zonder kinderen, paar met kinderen, eenoudergezin.

h In 1990: loon, pensioen/vermogen, aow/aww, overige sociale uitkering, overig. Vanaf 1997: loon/winst, vut/pensioen/aow, sociale uitkering/wao, beurs, overig.

i Heeft wel of geen langdurige aandoening, ziekte of handicap.

j Schaal voor ervaren regie op basis van vijf vragen. Zie noot 5.

k Schaal voor digitale vaardigheden op basis van vijf vragen. Zie noot 6.

Bron: CBS (DLO'90-'93; POLS-SLI'97-'02); SCP (CV'04-'06); SCP/CBS (CV'08-'16/'17)

Tabel 12.9

Nederlanders zijn het meest tevreden over hun woning en vrienden- en kennissenkring

Oordelen over enkele onderdelen van de leefsituatie en de Nederlandse samenleving, 1999-2016/'17 (in rapportcijfers)

	1999	2002	2008	2012	2014/'15	2016/'17	regie over het leven (2016/'17)	
							weinig regie	veel regie
woning	7,9	7,9	8,1	8,2	8,2	8,1	7,7	8,3
vrienden- en kennissenkring	7,7	7,9	8,0	8,0	8,0	8,1	7,5	8,3
woonomgeving	7,7	7,7	7,8	7,9	7,9	7,9	7,3	8,1
maatschappelijke positie	7,4	7,5	7,6	7,5	7,5	7,5	6,2	8,2
financiële middelen huishouden	7,4	7,4	7,3	7,3	7,3	7,4	6,3	8,0
opleiding	7,1	7,2	7,5	7,6	7,6	7,6	6,6	8,2
hoeveelheid vrije tijd				7,2	7,5	7,4	7,0	7,6
het leven op dit moment							6,4	8,4
Nederlandse samenleving	6,6	6,4	6,5	6,7	6,6	6,7	6,0	7,0

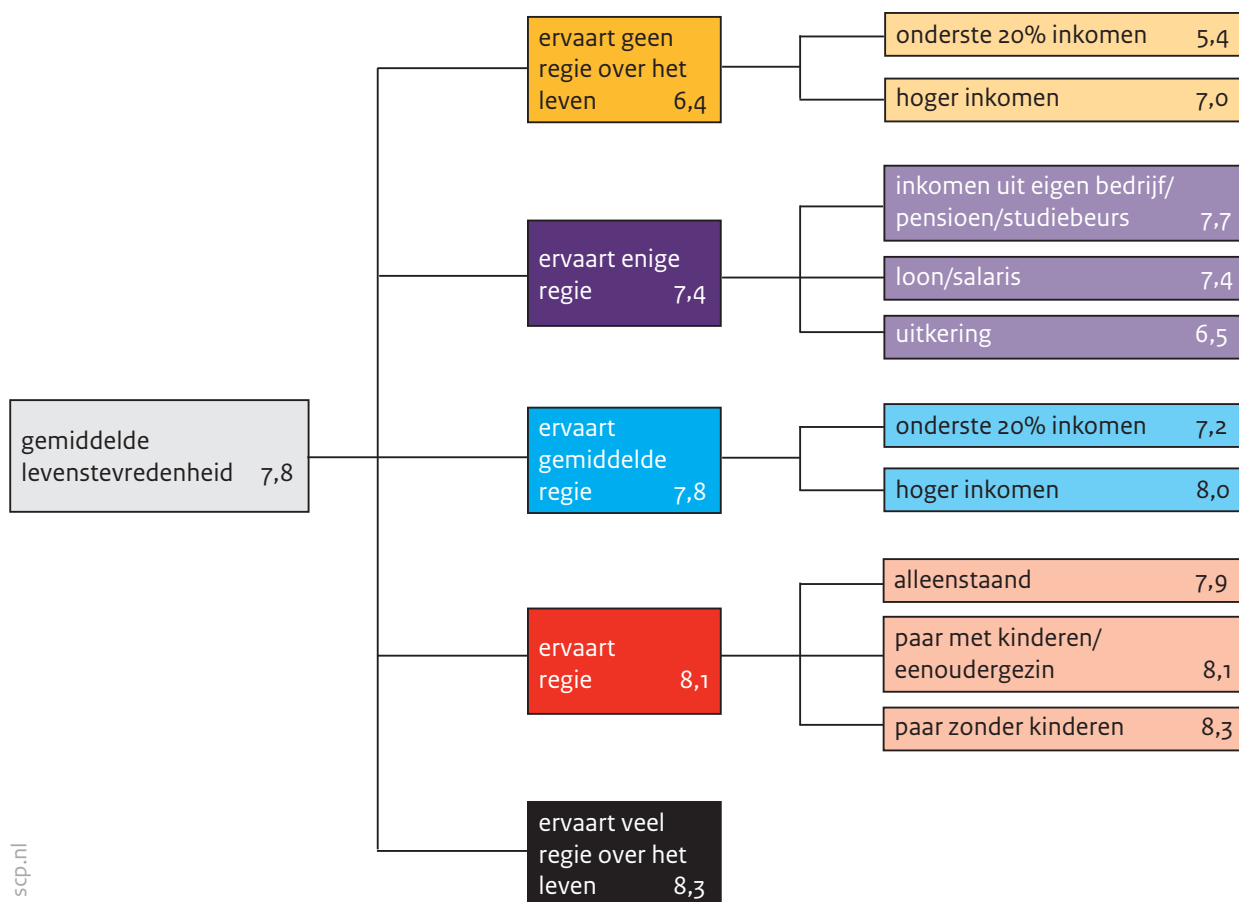
Bron: CBS (POLS-SLI'97-'02); SCP (CV'04-'06); SCP/CBS (CV'08-'16/'17)

Net als bij de leefsituatie geeft een boomstructuur inzicht in de gevolgen van cumulatie van achterstanden voor de tevredenheid met het leven. De boomstructuur laat zien dat mensen die geen regie ervaren over hun leven en die bovendien een laag inkomen hebben, hun leven met een rapportcijfer 5,4 waarderen (figuur 12.4). Dat is een bijzonder laag cijfer. In de vorige ssn hebben we betoogd dat een 6 weliswaar als voldoende geldt op school, maar dat het als waardering voor het leven zeker niet betekent dat dat voldoende is. Dat komt doordat het lastig is om het eigen leven met een onvoldoende te waarderen; als mensen met een 6 of minder hun leven omschrijven, blijken zij vaak veel problemen te hebben.

Figuur 12.4

Cumulatie van hulpbronnen heeft een versterkend effect op de levenstevredenheid

Levenstevredenheid naar cumulatie van hulpbronnen en achtergrondkenmerken, 2017 (exhaustive chaid-analysis, in gemiddelde rapportcijfers)



Bron: SCP/CBS (CV/SLI'16/'17)

12.6 Een goede leefsituatie en toch ongelukkig?

Dat achter het rapportcijfer 6 objectief gezien veel problemen schuilgaan, roept de vraag op hoe de relatie is tussen de objectieve situatie en de subjectieve waardering. Ook heeft de invulling van wat een goede leefsituatie is, een normatief karakter: weliswaar krijgt de invulling van de Leefsituatie-index op goede theoretische gronden vorm en is die vergelijkbaar met indicatoren systemen in andere landen (vgl. Boelhouwer 2010; Noll en Berger 2014), maar mensen kunnen individueel andere afwegingen en keuzes maken.¹² Iemand die niet sport en geen auto bezit, kan dat om heel valide redenen doen en er gelukkig mee zijn. In deze paragraaf kijken we naar de relatie tussen de objectieve en de subjectieve kwaliteit van leven en bezien hoe vaak het voorkomt dat mensen tevreden zijn met een objectief minder goede leefsituatie, of juist ontevreden met een objectief goede situatie.

Het aandeel mensen met een goede leefsituatie is in 2017 groter dan in 1990

Om dat goed te kunnen doen, kijken we eerst nog even wat preciezer naar de uiteinden van de beide metingen: het aandeel mensen met een goede of een slechte leefsituatie en het aandeel mensen dat gelukkig of niet gelukkig is.¹³ Tot het begin van de economische crisis zien we een toename van het aandeel mensen met een goede leefsituatie en een afname van het aandeel met een slechte leefsituatie (tabel 12.10). Sinds 2008 zijn de aandelen min of meer gestabiliseerd. Zoals we eerder al zagen, verandert het aandeel Nederlanders dat zegt gelukkig te zijn niet.

Tabel 12.10

Aandeel Nederlanders met een goede kwaliteit van leven is de afgelopen 25 jaar toegenomen

Mensen met een goede en slechte leefsituatie en mensen die zeer tevreden of zeer ontevreden zijn met het leven, 1990-2016/'17^a (in procenten)

	1990	1999	2002	2008	2012	2014/ '15	2016/ '17
goede leefsituatie (score > 115)	15	18	19	28	29	28	29
slechte leefsituatie (score < 85)	20	16	13	10	8	8	10
erg gelukkig (score 1)	23	21	21	16	15	14	15
niet gelukkig (scores 3, 4, 5)	13	12	12	17	15	18	17

a Tussen 2002 en 2008 vond er een trendbreuk plaats: de vragen werden na 2002 niet langer mondeling afgenomen, maar schriftelijk. Het idee is dat mensen dan eerder een eerlijk antwoord geven.

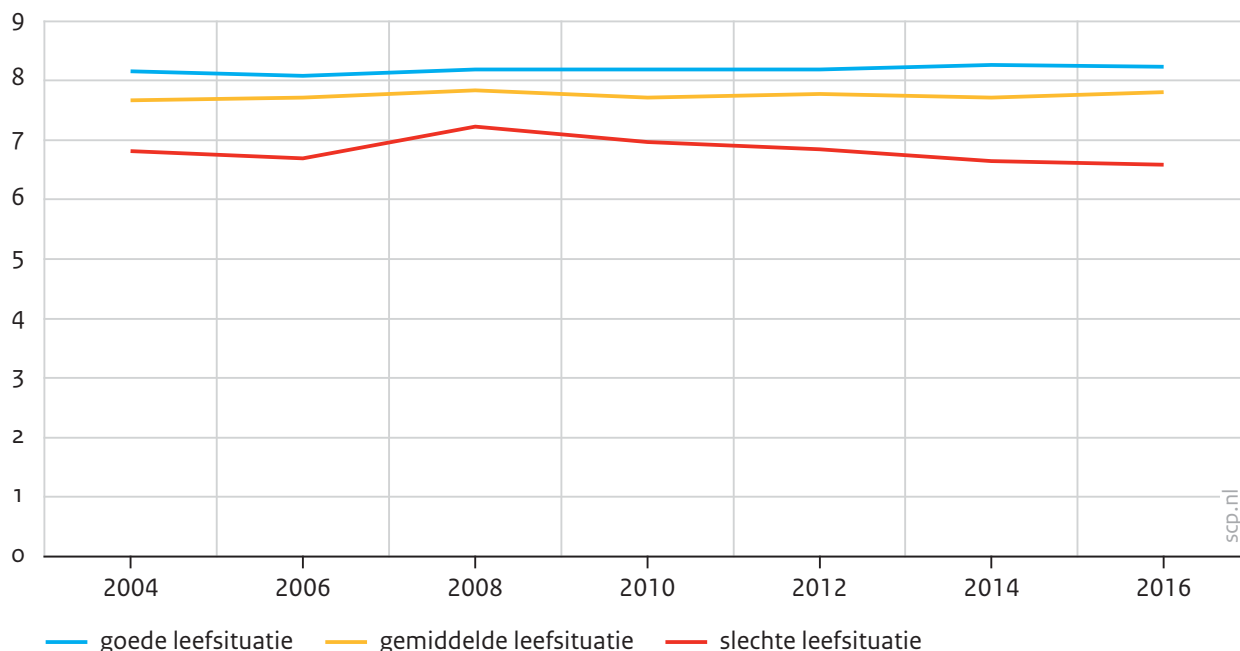
Bron: CBS (DLO'90-'93; POLS-SLI'97-'02); SCP (CV'04-'06); SCP/CBS (CV'08-'16/'17)

De ontwikkeling laat zien dat de samenhang tussen de leefsituatie en geluk niet een-op-een is.¹⁴ Er zijn mensen die ongelukkig zijn, maar objectief gezien in goede omstandigheden leven; of die juist wel gelukkig zijn, maar op basis van hun objectieve leefsituatie in minder goede omstandigheden leven. Zoals gezegd is dat te begrijpen vanuit het idee dat in de Leefsituatie-index zaken zijn opgenomen die niet voor iedereen belangrijk hoeven te zijn. Om de relatie tussen geluk en de leefsituatie in beeld te brengen, maken we even een uitstapje naar de tevredenheid met het leven. We zien dan dat in 2017 mensen met een slechte leefsituatie minder tevreden zijn dan in 2004 (figuur 12.5). Voor mensen met een goede of gemiddelde leefsituatie is er geen verschil. Dat komt deels doordat de groep met een slechte leefsituatie echt minder gelukkig wordt en deels door een samenstellingseffect: doordat de groep mensen met een slechte leefsituatie kleiner wordt, bestaat die voor een steeds groter deel uit mensen met meervoudige achterstanden, die gemiddeld genomen minder tevreden met het leven zijn.

Figuur 12.5

De tevredenheid met het leven van mensen met een slechte leefsituatie wordt minder, terwijl die bij anderen gelijk blijft

Tevredenheid met het leven van mensen met een goede en slechte leefsituatie, 2004-2016/'17 (in gemiddelde rapportcijfers)



Bron: SCP (cv'04-'06); SCP/CBS (cv'08-16/'17)

Welzijn, deprivatie, dissonantie en adaptatie

Om wat dieper in te gaan op de vraag om welke groepen het gaat, maken we gebruik van het schema van Zapf (1984), die vier kwadranten of groepen onderscheidt in de combinatie van objectieve en subjectieve kwaliteit van leven (tabel 12.11). Twee daarvan staan voor de verwachte relaties: een groep die een goede leefsituatie combineert met gelukkig zijn (welzijn) en een die een slechte leefsituatie combineert met ongelukkig zijn (deprivatie). Van de andere twee groepen combineert er één een goede leefsituatie met ongelukkig zijn (dissonantie) en één een slechte leefsituatie met gelukkig zijn (adaptatie). Uit tabel 12.11 is af te lezen dat deze vier groepen beperkt van omvang zijn: de welzijnsgroep bestond in 1990 uit 4% van de bevolking en groeide tot 7% in 2017. De gedepriiveerde groep nam in dezelfde periode af van 5% tot 4%. Duidelijk is ook dat maar zeer weinig mensen met een goede leefsituatie ongelukkig zijn, of met een slechte leefsituatie gelukkig (elk ongeveer 1%). Verreweg de grootste groep bestaat overigens uit de middencategorieën, die niet in de tabel zijn opgenomen.

De relatie tussen de objectieve leefsituatie en het subjectieve oordeel erover is in de loop der tijd sterker geworden: in 1990 was 17% van de mensen met een slechte leefsituatie gelukkig, in 2017 is dat nog maar 6%. Tegelijk is het aandeel mensen met een slechte leefsituatie dat niet gelukkig is sterk toegenomen (van 26% tot 40%).¹⁵ Het is dus maar een heel beperkte groep waarvoor de onderdelen van de leefsituatie niet bijdragen aan hun geluk.

Tabel 12.11

Dissonantie en adaptatie komen nauwelijks voor, de groep gedeprimeerden is stabiel door de tijd

De relatie tussen leefsituatie en geluk, 1990-2016/'17 (in procenten)

	goede leefsituatie (% hele bevolking, 1990-2016)	slechte leefsituatie (% hele bevolking, 1990-2016)
gelukkig	welzijn (4%-7%)	adaptatie (3%-1%)
niet gelukkig	dissonantie (1%-2%)	deprivatie (5%-4%)
	goede leefsituatie(% van deze groep)	slechte leefsituatie (% van deze groep)
		1990
erg gelukkig	29	17
niet gelukkig	5	26
		1999
erg gelukkig	30	13
niet gelukkig	3	30
		2008
erg gelukkig	24	6
niet gelukkig	7	39
		2017
erg gelukkig	23	6
niet gelukkig	6	40

Leeswijzer: in de eerste twee rijen het aandeel in de bevolking: 4% van de bevolking valt in het kwadrant 'welzijn'. In de overige rijen is verticaal gepercenteerd: in 1990 is 29% van de mensen met een goede leefsituatie erg gelukkig en is 5% niet gelukkig.

Bron: CBS (DLO'90-'93; POLS-SLI'97-'02); SCP (CV'04-'06); SCP/CBS (CV'08-'16/'17)

In de kwadranten 'adaptatie' en 'dissonantie' zitten maar zo weinig mensen dat we daar niet diepgaander naar kunnen kijken. Dat kunnen we wel bij de kwadranten 'welzijn' en 'deprivatie'. Ook deze groepen zijn niet groot en we moeten de resultaten dus met enige terughoudendheid interpreteren. De verschillen tussen de groepen zijn echter bijzonder groot. Niet alleen als het gaat om de leefsituatie of tevredenheid met het leven, maar ook ten aanzien van de hulpbronnen of opvattingen (tabel 12.12). Ten opzichte van de mensen in het welzijnskwadrant zijn de gedeprimeerden veel minder tevreden met de regering, de samenleving of hun eigen leven. Ook zijn ze veel kwetsbaarder waar het hun hulpbronnen betreft (58% heeft een laag inkomen en 70% is laagopgeleid). Bovendien zijn ze vaker sociaal geïsoleerd en zeggen ze minder vaak te gaan stemmen. Wat de zorgen over deze groep nog groter maakt, is dat meer dan de helft van hen aangeeft weinig regie te hebben over het eigen leven en ook geen kansen ziet om vooruit te komen in het leven. Deze groep lijkt op wat in een eerdere SCP-studie is aangeduid met het precariaat: een groep die niet beschikt over hulpbronnen, zelf geen middelen of vaardigheden heeft om dat te veranderen en die zich soms afkeert van de samenleving (Vrooman et al. 2014).

De omvang van deze groep is relatief beperkt, maar is in de afgelopen 25 jaar nauwelijks afgenomen.

Tabel 12.12

De groep gedepriveerden heeft veel achterstanden en weinig regie over het eigen leven

Enkele cijfers ten aanzien van de groep gedepriveerden, 2017 (in indexcijfers, rapportcijfers en procenten)

	geen van de vier kwadranten (n = 1865)	welzijn (n = 133)	deprivatie (n = 79)
leefsituatie (indexcijfer)	105	120	74
tevredenheid met het leven (rapportcijfer)	7,9	9,0	5,3
tevredenheid samenleving (rapportcijfer)	6,7	7,3	5,7
tevredenheid regering (rapportcijfer)	6,0	6,9	4,5
onderste 20% inkomen (%)	19	8	58
lage opleiding (%)	25	6	70
heeft langdurige ziekte of aandoening (%)	37	21	87
heeft niemand om persoonlijke of intieme kwesties mee te bespreken (%)	3	0	29
als er verkiezingen zouden zijn, zou u stemmen? → nee (%)	11	2	38
wat vindt u van de kansen die u in het leven hebt gekregen → weinig, zeer weinig, geen (%)	13	1	56
ziet u kansen om in het leven vooruit te komen → nee (%)	18	0	57
geringe inschatting regie over het leven (%)	6	0	52

Bron: SCP/CBS (CV2016/'17)

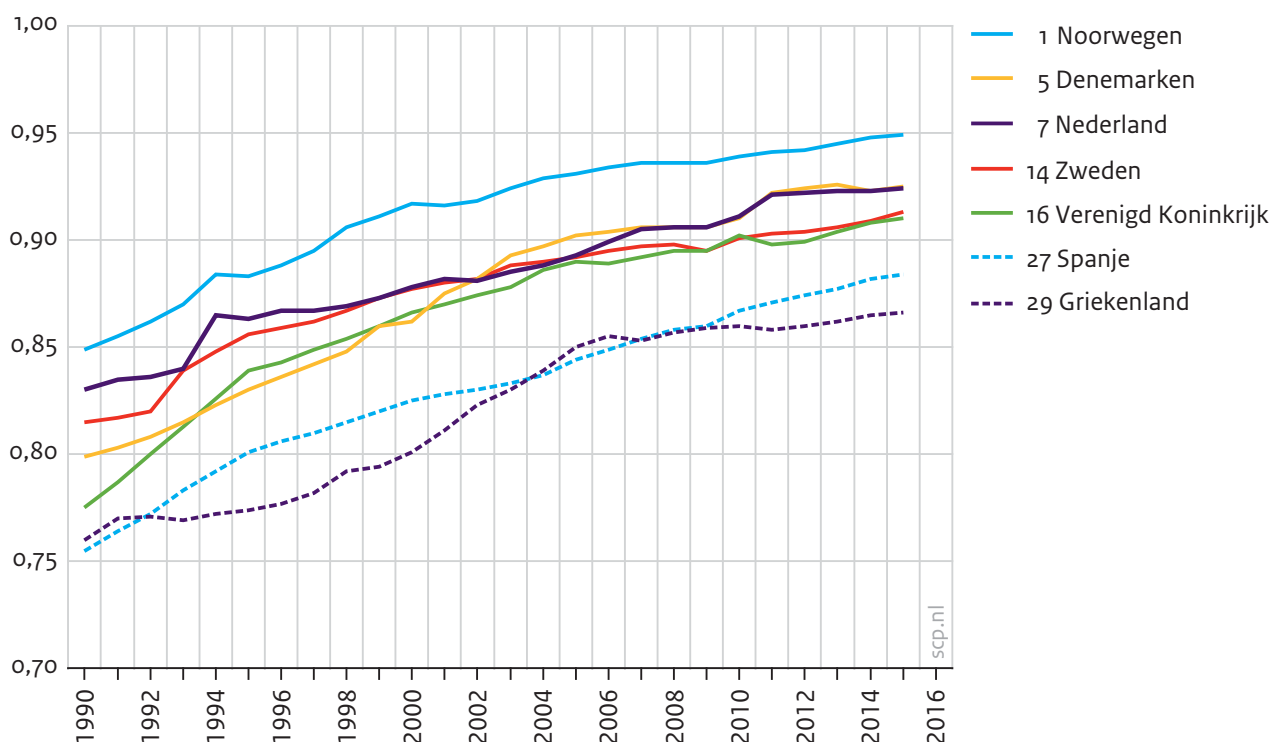
12.7 De Nederlandse kwaliteit van leven is ook goed in Europees perspectief

In deze paragraaf kijken we naar de kwaliteit van leven in Europees perspectief: hoe staat Nederland ervoor in vergelijking met de landen om ons heen? Net als bij de beschrijving van de Nederlandse kwaliteit van leven, maken we onderscheid in objectieve en subjectieve kwaliteit van leven. Een van de langstlopende internationaal vergelijkende meetinstrumenten voor objectieve kwaliteit van leven is de Human Development Index van de Verenigde Naties. Sinds 1990 zijn daarin gegevens opgenomen over opleiding, gezondheid (levensverwachting) en inkomen (UNDP 2016). Net zoals de trend van de leefsituatie is de ontwikkeling sinds 1990 positief en voor Nederland de laatste jaren tamelijk stabiel (figuur 12.6).

Figuur 12.6

Ook in andere westerse landen is de objectieve kwaliteit van leven tussen 1990 en nu gestegen

Trend in de Human Development Index (op de verticale as staan de index-scores), 1990-2015 (in index-scores)^a



a De getallen bij de verschillende landen staan voor de plek op de wereldwijde ranglijst in 2016.

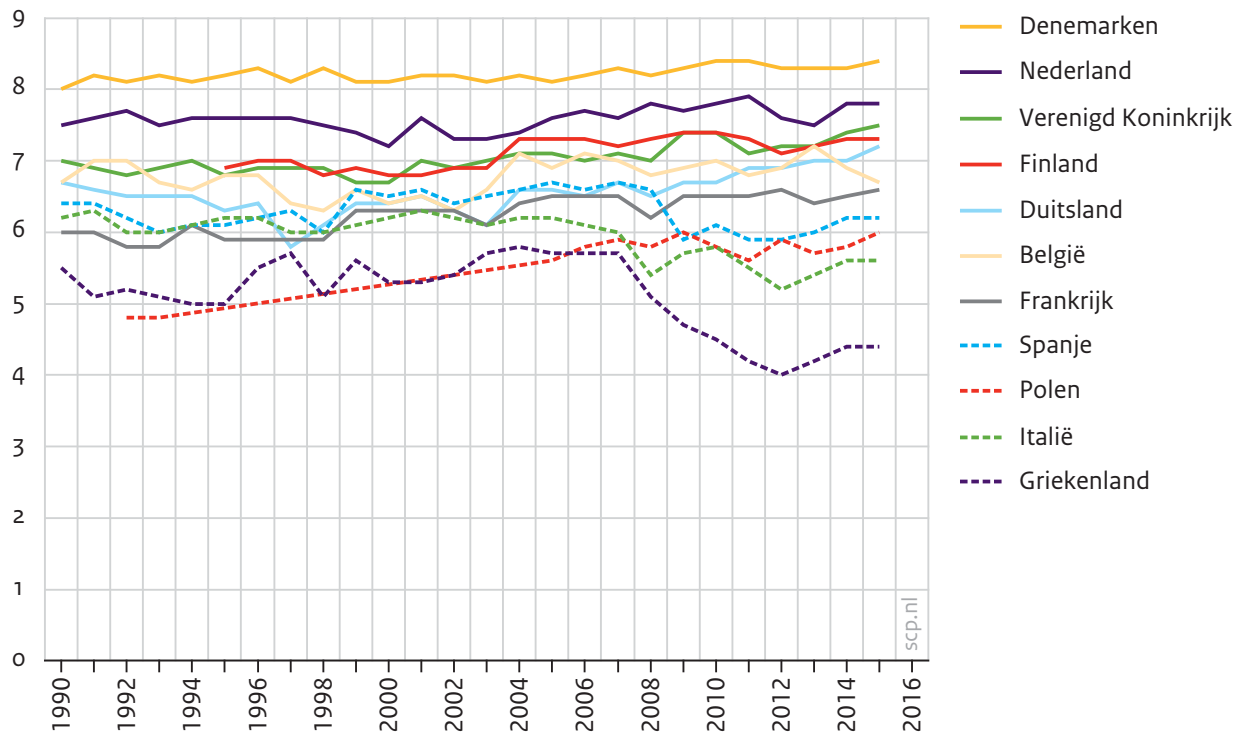
Bron: UNDP (2017)

Voor geluk of levenstevredenheid is maar voor een beperkt aantal landen gegevens beschikbaar die een langere tijdreeks beslaan. Omdat lange tijd de politieke en maatschappelijke aandacht voor subjectieve oordelen en opvattingen ontbrak, loopt de gegevensverzameling achter. Op basis van de gegevens uit de *World database of happiness* kan echter voor negen Europese landen de ontwikkeling sinds 1990 worden geschetst (figuur 12.7). De ontwikkeling van het geluk in deze landen laat grote verschillen zien. In landen die hard zijn getroffen door de economische crisis, zoals Griekenland en Spanje, is het geluk beduidend afgenomen. In andere landen daarentegen is het geluk nu groter dan in 1990. Tot die landen behoren Duitsland en het Verenigd Koninkrijk. Als we de onderzoeksperiode oprekken tot begin jaren 1970, dan behoort ook Nederland tot de landen waar het geluk is toegenomen (zie Veenhoven 2016).

Figuur 12.7

Denemarken is al sinds 1990 gelukkiger dan Nederland

Ontwikkeling van geluk in een aantal Europese landen, 1990-2015 (in rapportcijfers)



Bron: Veenhoven (2017)

Sinds 2012 wordt het *World happiness report* uitgebracht, dat jaarlijks inzicht geeft in de ranking van landen op basis van geluk. In het meest recente rapport uit 2017 komen de Noren uit de bus als het meest gelukkig en staat Nederland op de zesde plaats. De verschillen zijn echter zeer beperkt: als de cijfers afgerond worden, scoren de landen in de top 5 exact gelijk (tabel 12.13). Het rapport bevat ook een vergelijking van het huidige geluk met het geluk voorafgaand aan de economische crisis. Net als in figuur 12.7 blijkt de crisis voor verschillende landen verschillend te hebben uitgekapt: in sommige landen, met name die economisch hard zijn geraakt, is het effect sterker dan in andere. We zagen al eerder dat Griekenland, Spanje en Italië de klap van de crisis nog niet te boven zijn, wat ook geldt voor Denemarken. Al eerder in het hoofdstuk lieten we zien dat de economische crisis nauwelijks invloed heeft gehad op het Nederlandse geluk. De Noren zijn inmiddels gelukkiger dan ze voor de crisis waren.

Tabel 12.13

Noren zijn het meest gelukkig in Europa, Nederland komt op de zesde plek

Geluk in een aantal Europese landen, 2005-2014 (in rapportcijfers)^a

	2014-2016	verandering t.o.v. 2005-2007
Noorwegen (1)	7,5	0,12
Denemarken (2)	7,5	-0,40
IJsland (3)	7,5	.
Zwitserland (4)	7,5	0,02
Finland (5)	7,5	-0,20
Nederland (6)	7,4	-0,08
Zweden (10)	7,3	-0,03
Oostenrijk (13)	7,0	-0,12
Ierland (15)	7,0	-0,17
Duitsland (16)	7,0	0,44
België (17)	6,9	-0,35
Luxemburg (18)	6,9	.
Verenigd Koninkrijk (19)	6,7	-0,17
Tsjechië (23)	6,6	0,14
Frankrijk (31)	6,4	-0,37
Spanje (34)	6,4	-0,67
Slowakije (40)	6,1	0,83
Polen (46)	6,0	0,24
Italië (48)	5,9	-0,75
Roemenië (57)	5,8	0,61
Hongarije (75)	5,3	0,25
Griekenland (87)	5,2	-1,10
Portugal (89)	5,2	-0,21
Bulgarije (105)	4,7	0,87
Oekraïne (132)	4,1	-0,93

a Tussen haakjes de plek op de wereldranglijst van 155 landen.

Bron: Helliwell et al. (2017)

12.8 Maar erg duurzaam is het nog niet

Tot slot proberen we iets te zeggen over de houdbaarheid van de huidige manier van leven: hoe duurzaam geven we onze huidige kwaliteit van leven vorm? In principe zijn daarvoor veel gegevens beschikbaar, zoals blijkt uit de vele data die zijn opgenomen in de Monitor duurzaam Nederland. De conclusie in de meest recente update is dat 'de kwaliteit van leven in Nederland in grote lijnen een gunstig beeld [toont] en naar Europese maatstaven hoog [is]. Wel wordt er vrij sterk ingeteerd op hulpbronnen, zowel in Nederland als elders in de wereld' (CBS 2017).

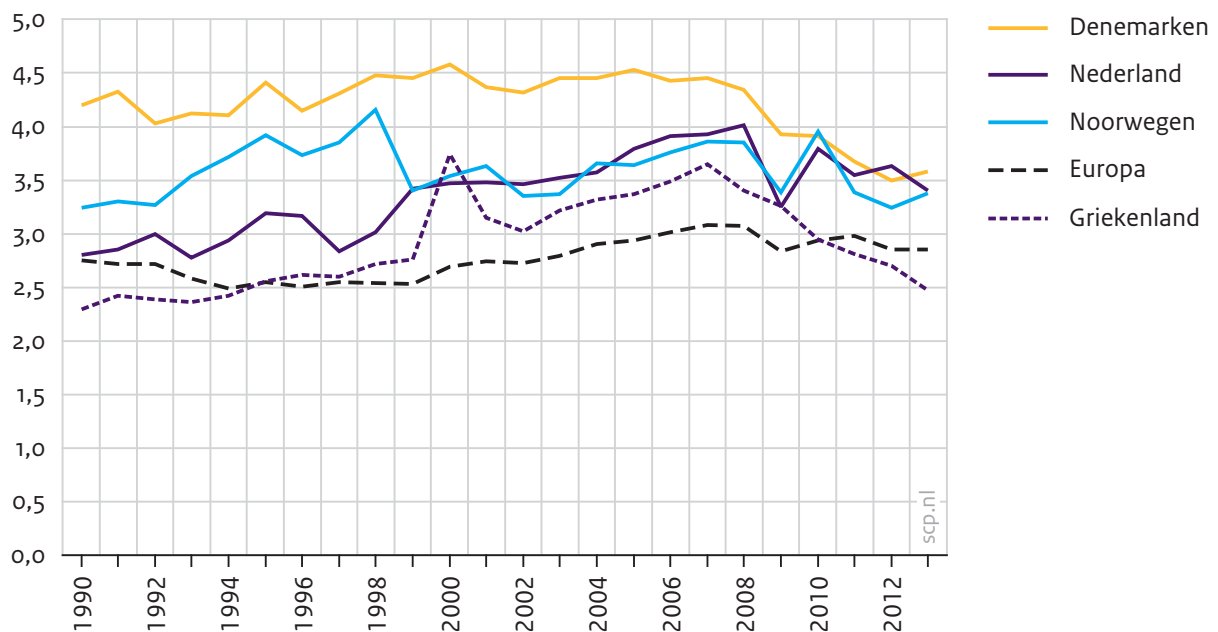
In eerdere edities van de ssn is een relatie gelegd tussen de ecologische voetafdruk en de Human Development Index (HDI), met de boodschap dat een betere kwaliteit van leven

samengaat met een niet duurzame voetafdruk. De ecologische voetafdruk is een van de weinige metingen waarmee ontwikkelingen vanaf 1990 geschetst kunnen worden, dus die gebruiken we hier.¹⁶ De ecologische voetafdruk geeft een beeld van de hoeveelheid ruimte die nodig is als iedereen op aarde een bepaalde leefstijl zou hebben, bijvoorbeeld de Nederlandse. Anders gezegd, de ecologische voetafdruk van Nederland laat zien hoeveel land- en wateroppervlakte er nodig is om voor de hele wereldbevolking de consumptie als van de gemiddelde Nederlander te produceren en het bijbehorende afval te verwerken (zie ook Ewing et al. 2009). De totale oppervlakte die nodig is wordt vaak weergegeven als aantallen wereldbollen.

Figuur 12.8

Voor de consumptie van de gemiddelde Nederlander zijn 3,5 aardes nodig

Aantal wereldbollen dat nodig is voor de productie van wat we gebruiken en de opname van de CO₂ die we uitstoten als iedereen zou leven zoals de gemiddelde burger van een bepaald land of van Europa als geheel, 2017 (in aantallen)



Bron: Global Footprint Network (2017)

Met de Nederlandse levensstijl zijn er nu meer wereldbollen nodig dan in 1990, maar de laatste jaren gaat de trend de goede kant op (figuur 12.8). Dat is echter nog sterker het geval in Denemarken en Griekenland. Hierbij valt op dat de economische crisis een gunstige uitwerking heeft voor duurzame ontwikkeling: in alle landen daalt de ecologische voetafdruk sterk direct na de crisis. In een aantal landen daalt de voetafdruk daarna gestaag door. In een aantal andere landen, waaronder Nederland, veerde de voetafdruk eerst terug naar een hoger niveau, om vervolgens weer te dalen. Hierbij is de kanttekening op zijn plaats dat er nog geen berekeningen beschikbaar zijn voor de meest recente jaren, waardoor onduidelijk is in hoeverre deze trend aanhoudt nu de economie weer groeit.

12.9 Slotbeschouwing: achterblijvers en hun geluk

De kwaliteit van leven in Nederland heeft zich in de afgelopen 25 jaar in positieve zin ontwikkeld. In de eerste plaats is de objectieve leefsituatie verbeterd, en dat geldt voor alle onderscheiden groepen. Tegelijk is echter het subjectieve geluk niet toegenomen en is de levenstevredenheid slechts heel licht gestegen. In de tweede plaats werden de verschillen tussen sociale groepen in dezelfde periode kleiner, behalve die tussen hoog- en laag-opgeleiden en tussen mensen met en zonder ernstige ziekte of aandoening: die verschillen werden groter. Daar komt bij dat in de afgelopen twee jaar de verschillen tussen de meeste sociale groepen weer toegenomen zijn. Of dit een na-ijleffect van de economische crisis is en doorzet, zullen we moeten afwachten. In het algemeen is de kwaliteit van leven in de meest recente jaren niet verder gedaald, maar ook niet gestegen, terwijl toch al weer enige tijd sprake is van economische groei.

Wat in het oog springt is de afgenomen levenstevredenheid bij mensen met een slechte leefsituatie, terwijl die van mensen met een goede leefsituatie gelijk bleef. De combinatie van een minder goede leefsituatie en niet-gelukkig zijn komt samen bij een groep die we gedeprimeerden hebben genoemd. Bij deze groep is bovendien sprake van een stapeling van problemen in combinatie met weinig eigen mogelijkheden om hun situatie te verbeteren. In omvang betreft het een relatief kleine groep, maar ze is tussen 1990 en 2017 niet kleiner geworden (ook niet gegroeid overigens). Deze mensen behoren tot wat we de *cannots* noemen. Bij deze groep ontbreekt het vaak aan wat we moderne vaardigheden hebben genoemd, waarvan een belangrijke exponent het ervaren van regie over het eigen leven is. De omvang van de groep in onze gegevens is beperkt, maar een deel van deze groep zal niet aan enquêtes deelnemen, waardoor ze in de praktijk eerder groter dan kleiner zal zijn. De decentralisaties van het sociaal domein bieden voor deze groep misschien een lichtpunt. Door het bieden van maatwerk en het centraal stellen van de problemen van mensen kan vanuit het sociaal domein ondersteuning komen voor de dagelijkse problemen waarmee de groep gedeprimeerden te maken heeft. Zulk beleid kan ook bijdragen aan hun geluk.

Noten

- 1 In de afgelopen 25 jaar is tweemaal een trendbreuk opgetreden in de data: eenmaal bij de overgang naar een geheel ander steekproefdesign (tussen 1993 en 1997) en eenmaal toen de vragenlijst niet meer mondeling, maar schriftelijk werd afgenomen (2004). Dat heeft invloed op deelonderwerpen uit het conceptuele model, zoals geluk of eenzaamheid. Voor de meer objectieve aspecten die in de Leefsituatie-index zijn opgenomen, zijn de gevolgen verwaarloosbaar. Veranderingen zijn lastig, omdat die ten koste kunnen gaan van de vergelijkbaarheid; maar ze zijn ook nuttig, omdat daarmee indicatoren up-to-date en relevant gehouden kunnen worden. Bij de Leefsituatie-index hebben we de trendbreuken gerepareerd, door geen verandering tussen de breukjaren te veronderstellen voor Nederland als geheel. Voor afzonderlijke sociale groepen kunnen dan nog wel veranderingen in kaart worden gebracht (die zijn relatief t.o.v. de algemene trend). Zie verder Boelhouwer (2017).

- 2 De indexcijfers voor de afzonderlijke domeinen zijn als volgt in 2014 en 2016 (waarbij 1997 = 100): wonen 102 resp. 106; sociaal-culturele vrijetijdsactiviteiten 100 resp. 100; sociale en maatschappelijke participatie 100 resp. 101; sport 98 resp. 100; bezit consumptiegoederen 107 resp. 113; mobiliteit 101 resp. 104; gezondheid 99 resp. 99.
- 3 De schaal voor basale computervaardigheden bestaat uit vijf items: kan de respondent op de computer met een tekstverwerkingsprogramma werken, een e-mail versturen, op internet praktische zaken opzoeken (zoals telefoonnummers of treintijden), een programma installeren, en de beveiliging op een computer regelen (met bv. een virusscanner of firewall)? Deze items vormen samen een schaal: Cronbachs alfa 0,88.
- 4 De schaal voor regie over het leven bestaat uit vijf items: ik heb weinig controle over de dingen die me overkomen, sommige van mijn problemen kan ik met geen mogelijkheid oplossen, er is weinig dat ik kan doen om belangrijke dingen in mijn leven te veranderen, ik voel me vaak hulpeloos bij het omgaan met de problemen van het leven, soms voel ik dat ik een speelbal van het leven ben. Deze items vormen samen een schaal: Cronbachs alfa 0,83.
- 5 De schaal voor sociale cohesie bestaat uit vijf items: ik heb veel contact met mijn directe burens, in deze buurt gaat men op een prettige manier met elkaar om, ik woon in een gezellige buurt met veel saamhorigheid, mensen kennen elkaar in deze buurt nauwelijks, ik ben tevreden met de bevolkings-samenstelling in deze buurt. Deze items vormen samen een schaal; Cronbachs alfa 0,82.
- 6 De samenhang tussen geluk en levenstevredenheid is in 2017 0,63.
- 7 Een ander onderscheid dat wel wordt gemaakt, is dat geluk meer betrekking heeft op affectieve aspecten en levenstevredenheid op cognitieve. Daarmee is de discussie echter geenszins ten einde, want geluk in de zin van levensvoldoening combineert weer het affectieve en cognitieve (zie bv. Veenhoven 2002).
- 8 Met dank aan Lize Winkelaar, die een aantal van deze schalen heeft onderzocht op samenhang, betrouwbaarheid en validiteit (Winkelaar 2017).
- 9 Van de mensen met een aandoening of ziekte ervaart 13% in grote mate regie over het leven en 12% in geringe mate. Van de mensen zonder ziekte of aandoening is dat respectievelijk 19% en 4%.
- 10 Deze concepten zijn gemeten met schalen die uit enkele items bestaan. De Cronbachs alfa voor *efficacy* is 0,80, voor zelfvertrouwen 0,76, voor veerkracht 0,68 en voor sociale vaardigheden 0,80. Zie Winkelaar (2017) voor de items per schaal. Door opname van deze schalen in het model om geluk te verklaren stijgt de verklaarde variantie naar 25%. Alleen zelfvertrouwen heeft, met een bèta van 0,18, enig effect, de rest minder en de bijdrage van sociale vaardigheden is zelfs niet significant.
- 11 Met het opnemen van een schaal voor optimisme stijgt de verklaarde variantie naar 38%. De bèta voor optimisme is dan 0,38, die van regie over het leven daalt naar 0,18. De schaal voor optimisme bestaat uit vier items: ik ben altijd optimistisch over mijn toekomst, over het algemeen denk ik heel positief over mijzelf, ik voel mij nu en dan een mislukking, over het geheel genomen lijkt mijn leven op hoe ik het zou willen. De items vormen een schaal; Cronbachs alfa: 0,71.
- 12 Overigens bestaat de Leefsituatie-index uit terreinen en indicatoren die voor veel mensen belangrijk zijn in het leven. Zie Boelhouwer (2010).
- 13 Een goede leefsituatie definiëren we als een score op de Leefsituatie-index van 115 of meer; een slechte leefsituatie als een score van 85 of minder. Dit is ingegeven doordat de standaardafwijking in het basisjaar (1997) 15 is. Geluk is gemeten met een 5-puntsschaal. Als niet gelukkig definiëren we drie antwoorden: 'niet gelukkig / niet ongelukkig', niet zo gelukkig, ongelukkig. De categorie 'erg gelukkig' vatten we op als gelukkig. De resterende categorie 'gelukkig' is dan de middengroep en laten we in de tabel buiten beschouwing.
- 14 De correlatiecoëfficiënt tussen de leefsituatie en geluk is 0,33 in 2017.
- 15 Ook de correlatie tussen de leefsituatie en geluk is in 2017 groter dan in 1990: de correlatiecoëfficiënt is 0,33 in 2017, 0,30 in 2008, en 0,21 in 1990.

- 16 Er is overigens wel discussie over het gebruik van de ecologische voetafdruk. Zo geeft de Tijdelijke commissie breed welvaartsbegrip aan deze meting niet geschikt te vinden 'omdat het een samengestelde indicator is, rekent met virtueel in plaats van met daadwerkelijk landgebruik en uitgaat van mondiaal gemiddelde opbrengsten voor verschillende typen land, waardoor efficiëntiewinsten niet tot uitdrukking komen in de voetafdruk' (TCBW 2016: 82). Aan de andere kant zijn er wetenschappers die zeggen dat de voetafdruk goed gebruikt kan worden als een ruwe indicator van de werkelijke voetafdruk (CBS et al. 2011: 144; Stiglitz et al. 2009: 71-75).

Literatuur

- Boelhouwer, J. (2010). *Well-being in the Netherlands. The scp Life situation index since 1974*. Den Haag: Sociaal en Cultureel Planbureau.
- Boelhouwer, J. (2017). Bridging the gap. Overcoming data difficulties during 40 years of measuring well-being in the Netherlands. In: *Social Indicators Research*, jg. 130, nr. 1, p. 129-145.
- Campen, C. van, A. Bergsma, J. Boelhouwer, J. Boerefijn en L. Bolier (red.) (2012). *Sturen op geluk. Geluksbevordering door nationale overheden, gemeenten en publieke instellingen*. Den Haag: Sociaal en Cultureel Planbureau.
- CBS (2017). *Monitor Duurzaam Nederland 2017 Update indicatoren*. Den Haag: Centraal Bureau voor de Statistiek.
- CBS, PBL, CPB en SCP (2011). *Monitor duurzaam Nederland 2011*. Den Haag: Centraal Bureau voor de Statistiek.
- Eurostat (2017). *Quality of life indicators*. Geraadpleegd september 2017 via http://ec.europa.eu/eurostat/statistics-explained/index.php/Quality_of_life_indicators.
- Ewing, B., S. Goldfinger, A. Oursler, A. Reed, D. Moore en M. Wackernagel (2009). *The ecological footprint atlas 2009*. Oakland: Global Footprint Network.
- Global Footprint Network (2017). *NFA 2017 National Footprint Accounts data set (1961-2013)*. Geraadpleegd in augustus 2017 via <https://data.world/footprint/nfa-2017-edition>.
- Heessels, M., M. Braun, J. Kroes, T. Dankers, K. Roozendaal, A. Ouwerkerk, D. Damoiseaux en M. van Biene (2015). *Eenzaam ben je niet alleen. Samen werken aan een nieuwe blik op eenzaamheid en sociaal isolement*. Utrecht: Wmo-werkplaatsen/Movisie.
- Helliwell, J., R. Layard en J. Sachs (red.) (2017). *World happiness report 2017*. New York: Sustainable Development Solutions Network.
- Kullberg, J., L. Vermeij en M. Ras (2015). Wonen. In: R. Bijl, J. Boelhouwer, E. Pommer en I. Andriessen (red.), *De sociale staat van Nederland 2015* (p. 299-327). Den Haag: Sociaal en Cultureel Planbureau.
- Noll, H.-H. en C. Berger (2014). *Stocktaking report on social monitoring and reporting in Europe*. Mannheim: GESIS – Leibniz Institute for the Social Sciences / Social Indicators Research Centre (ZSi).
- OECD (1973). *List of social concerns common to most OECD countries*. Paris: OECD Publishing.
- OECD (1976). *Measuring social wellbeing. A progress report on the development of social indicators*. Paris: OECD Publishing.
- PBL/SCP/CPB (2017). *Naar een Verkenning brede welvaart*. Den Haag: Uitgeverij PBL.
- Stiglitz, J.E., A. Sen en J.-P. Fitoussi (2009). *Report by the commission on the measurement of economic performance and social progress*. Paris: Commission on the Measurement of Economic Performance and Social Progress (CMEPSP). Te raadplegen via <http://ec.europa.eu/eurostat/documents/118025/118123/Fitoussi+Commission+report>.
- Tijdelijke Commissie breed welvaartsbegrip, TCBW (2016). *Welvaart in Kaart. Eindrapport commissie-Grashoff*. Te raadplegen via www.tweedekamer.nl/nieuws/kamernieuws/debat-over-breed-welvaartsbegrip.
- UNDP (2016). *Human development for everyone. Human development report 2016*. New York: United Nations Development Programme.
- UNDP (2017). *Human Development Data (1990-2015)*. Geraadpleegd in juni 2017 via <http://hdr.undp.org/en/data/trends>.

- Veenhoven, R. (2002). Het grootste geluk voor het grootste aantal. In: *Sociale Wetenschappen*, jg. 45, nr. 4, p. 1-43.
- Veenhoven, R. (2016). *Trend average happiness in nations 1946-2015. How much people like the life they live*. Rotterdam: Erasmus University Rotterdam. Te raadplegen via http://worlddatabaseofhappiness.eur.nl/hap_nat/findingreports/Archive/TrendReport_AverageHappiness_1946-2015.pdf.
- Veenhoven, R. (2017). *Happiness in countries*. Rotterdam: Erasmus University Rotterdam. Geraadpleegd augustus 2017 via http://worlddatabaseofhappiness.eur.nl/hap_nat/nat_fp.php?mode=1.
- Vermeij, L. m.m.v. A. Steenbekkers (2015). *Dichtbij huis. Lokale binding en inzet van dorpsbewoners*. Den Haag: Sociaal en Cultureel Planbureau.
- Vrooman, C., J. Boelhouwer en M. Gijsberts (red.) (2014). *Verschil in Nederland. Sociaal en Cultureel Rapport 2014*. Den Haag: Sociaal en Cultureel Planbureau.
- Winkelaar, L. (2017). *Een korte studie naar psychologische voorspellers voor levenstevredenheid* (interne SCP-notitie). Den Haag: Sociaal en Cultureel Planbureau.
- Zapf, W. (1984). Individuelle Wohlfahrt. Lebensbedingungen und wahrgenommene Lebensqualität. In: W. Glatzer en W. Zapf (red.), *Lebensqualität in der Bundesrepublik* (p. 13-26). Frankfurt: Campus.

Bijlage A

Gebruikte landcodes

AT	Oostenrijk
BE	België
BG	Bulgarije
CH	Zwitserland
CY	Cyprus
CZ	Tsjechië
DE	Duitsland
DK	Denemarken
EE	Estland
EL	Griekenland
ES	Spanje
EU	Europese Unie
FI	Finland
FR	Frankrijk
GE	Georgië
GR	Griekenland
HR	Kroatië
HU	Hongarije
IE	Ierland
IL	Israël
IS	IJsland
IT	Italië
PL	Polen
PT	Portugal
LT	Litouwen
LU	Luxemburg
LV	Letland
MT	Malta
NL	Nederland
NO	Noorwegen
RO	Roemenië
RU	Rusland
SE	Zweden
SI	Slovenië
SK	Slowakije
TR	Turkije
UK	Verenigd Koninkrijk