

BIJLAGEN BIJ DE EMANCIPATIEMONITOR 2010

Ans Merens (SCP)
Marion van den Brakel (CBS)
Marijke Hartgers (CBS)
Brigitte Hermans (CBS)

Inhoud

Bijlage bij hoofdstuk 4 van de Emancipatiemonitor 2010	2
Bijlage bij hoofdstuk 5 van de Emancipatiemonitor 2010	3
Bijlage bij hoofdstuk 6 van de Emancipatiemonitor 2010	4

Sociaal en Cultureel Planbureau

Den Haag, februari 2011

Bijlage bij hoofdstuk 4 van de Emancipatiemonitor 2010

Tabel B4.1 Opvattingen over het belang van betaalde arbeid, vrouwen en mannen naar leeftijd, 2008 (in procenten 'geheel/enigszins mee eens')^a

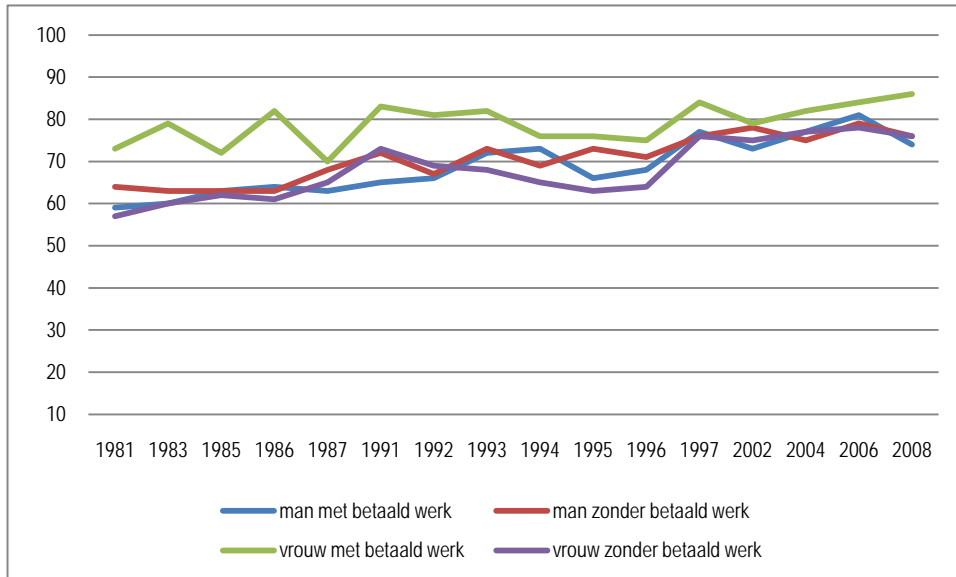
	vrouwen			mannen		
	16-25 jaar	26-45 jaar	45-64 jaar	16-25 jaar	26-45 jaar	46-64 jaar
zelfontplooiing	91	80	71	86	84	66
contacten met anderen.	68	77	63	75	71	69
plezier in mijn werk.	80	85	83	73	83	84
maatschappelijk aanzien	40	40	31	40	44	32
steentje bijdraagt.	64	55	51	68	66	61
familie wat tekort om carrière t	6	5	4	22	11	5
mijn gezin het financieel goed .	90	77	75	72	90	91
in mijn werk veel bereiken	71	34	29	74	54	37
niet financieel afhankelijk	96	70	70	91	89	85
een goed inkomen te hebben.	80	56	57	79	74	75
toppositie willen bekleden.	29	12	9	53	21	16
doorgroeien hogere functie.	59	26	16	69	45	24
doorgroeien hoger salaris.	82	53	31	84	76	52
Ik moet wel werken	47	55	40	36	77	80
N	93	278	310	93	238	252

sign. verschillen tussen verschillende leeftijdsgroepen zijn vetgedrukt

Bijlage bij hoofdstuk 5 van de Emancipatiemonitor 2010

Figuur B5.1

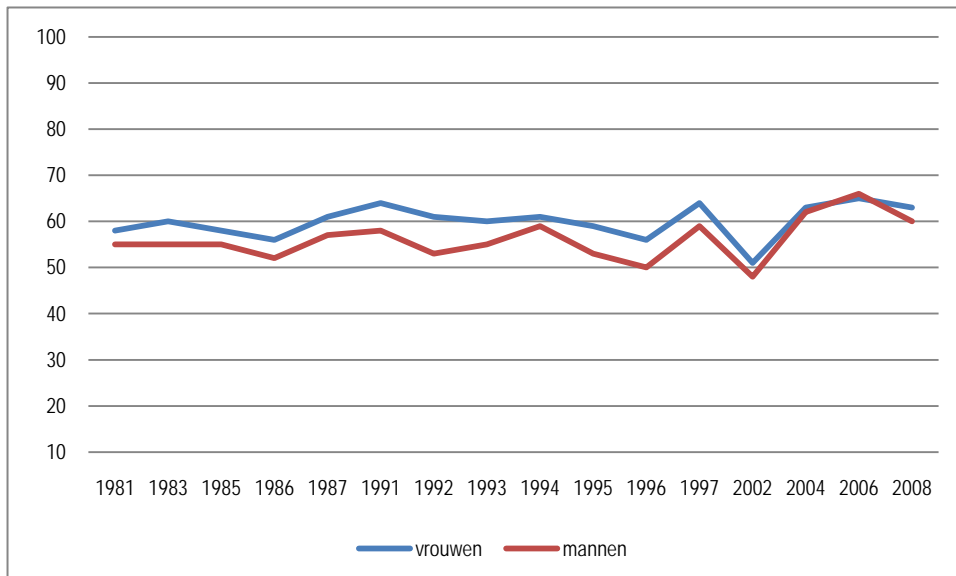
Stelling: 'Mannen en vrouwen moeten huishoudelijk werk gelijk onder elkaar verdelen',
bevolking 16-74 jaar, 1981-2008 (in procenten (sterk) mee eens)



Bron: SCP CV ('81-'08)

Figuur B5.2

Stelling: 'Mannen en vrouwen moeten betaald werk gelijk onder elkaar verdelen',
bevolking 16-74 jaar, 1981-2008 (in procenten (sterk) mee eens)



Bron: SCP CV ('81-'08)

Bijlage bij hoofdstuk 6 van de Emancipatiemonitor 2010

Start nieuwe reeks beloningsverschillen

Met ingang van 2008 berekent het CBS ongecorrigeerde en gecorrigeerde beloningsverschillen tussen mannen en vrouwen in het bedrijfsleven en bij de overheid. De Arbeidsinspectie heeft voor de laatste keer deze beloningsverschillen over 2006 berekend. De onderzoeksmethode van het CBS en de Arbeidsinspectie verschilt op een aantal punten waardoor de uitkomsten niet vergelijkbaar zijn. De uitkomsten die hier worden beschreven, zijn dan ook het begin van een nieuwe reeks.

Hierna volgen de belangrijkste verschillen tussen de methoden van het CBS en de Arbeidsinspectie die verschillen in uitkomsten tot gevolg hebben:

- Het CBS maakt gebruik van bestaand bronmateriaal, waarbij loongegevens afkomstig van de Belastingdienst de belangrijkste bron zijn. De Arbeidsinspectie verzamelde zelf data bij bedrijven uit de steekproef. Doordat het CBS gegevens gebruikt van werknemers van veel meer verschillende bedrijven is de variantie in uurloren veel hoger.
- Het ongecorrigeerde beloningsverschil wordt berekend aan de hand van het bruto uurloon. Het CBS telt hierbij grote banen zwaarder mee dan kleine banen, terwijl de Arbeidsinspectie alle banen even zwaar telde. Het gevolg is dat met name in sectoren met veel kleine banen (bijvoorbeeld de horeca) verschillen ontstaan.
- Ten derde gebruikt het CBS een andere set aan verklarende variabelen om de gecorrigeerde beloningsverschillen te bepalen. Zo beschikt het CBS over een paar nieuwe variabelen zoals inkomen van de partner en percentage vrouwelijke collega's. Tegelijkertijd beschikt het CBS niet over de variabelen extra looncomponenten en functieniveau die de Arbeidsinspectie wel in haar model gebruikte. Het CBS gebruikt de variabele beroepsniveau in plaats van functieniveau. Bij de overheid vond de Arbeidsinspectie een erg sterk verband tussen functieniveau en uurloon. Dit verband is minder sterk tussen beroepsniveau en uurloon in het CBS-onderzoek. Hierdoor verklaart de set variabelen van het CBS vooral bij de overheid een minder groot deel van de beloningsverschillen dan de set variabelen van de Arbeidsinspectie.

Als gevolg van de verandering van de methode is het niet reëel om de berekende beloningsverschillen te vergelijken met het streefcijfer voor 2011, want dat was gebaseerd op de uitkomsten van het onderzoek van de Arbeidsinspectie. Een ontwikkeling wordt pas zichtbaar als de beloningsverschillen enkele jaren zijn vastgesteld volgens dezelfde methodiek.