



# Bevolking en economie: het maatschappelijk speelveld

Hoofdstuk 2 van *De sociale staat van Nederland 2017*, ISBN 978 90 377 0847 9

De webversie van deze publicatie wijkt in opmaak iets af van de gedrukte, papieren versie. Bij verwijzingen naar pagina's van deze editie daarom vermelden dat naar de webversie is verwezen.

## 2 Bevolking en economie: het maatschappelijk speelveld

Ab van der Torre

---

- De vergrijzing in de Nederlandse bevolking neemt toe.
  - Ouderen blijven langer thuis wonen.
  - De bevolking neemt tussen 1990 en 2015 toe met 2,0 miljoen personen.
  - De bevolking groeit in 2015 alleen nog door migratie en doordat bij mensen met een migratieachtergrond meer mensen geboren worden dan overlijden.
  - Het echtscheidingspercentage stijgt tot 40%.
  - Het reële netto beschikbaar inkomen van huishoudens per standaardhuishouden stijgt tussen 1990 en 2001 met gemiddeld 1,3% en daalt daarna met 0,6% per jaar. Over de gehele periode is er een verschuiving van huishoudens naar collectieve voorzieningen van de overheid.
  - Nederland komt uit de misère, maar de werkloosheid blijft nog hoog.
- 

### 2.1 De leefsituatie in het maatschappelijk speelveld

De leefsituatie van Nederlanders wordt niet alleen bepaald door persoonlijke omstandigheden, maar voor een belangrijk deel ook door omstandigheden die buiten de directe invloedssfeer van de burger liggen. Het gaat bijvoorbeeld om demografische, sociale en economische ontwikkelingen in Nederland en in de Europese Unie (EU). De voor de leefsituatie van de burger belangrijkste ontwikkelingen op het maatschappelijk speelveld komen in dit hoofdstuk aan de orde.

Demografische ontwikkelingen als vergrijzing en verkleuring van de bevolking en verdunning (afname van het gemiddelde aantal personen) van huishoudens hebben gevolgen voor de gezondheid, de veiligheid, het veiligheidsgevoel, de participatie, de recreatie, de mobiliteit en het wonen van burgers.

De werkgelegenheid en koopkracht worden sterk beïnvloed door ontwikkelingen in de economie. De koopkracht (wat we kunnen kopen) en het optreden van de overheid (wettelijke kaders en het aanbod van publieke goederen, zoals onderwijs, veiligheid, thuiszorg en sociale uitkeringen) bieden ruimte voor de burger om zijn leefsituatie, gedeeltelijk naar eigen inzicht, in te richten.

Er zijn enkele in het oog springende gebeurtenissen die invloed hadden op de voor de leefsituatie van belang zijnde ontwikkelingen. Zo werd de Europese Unie opgericht met het Verdrag betreffende de Europese Unie (ook wel genoemd het Verdrag van Maastricht) dat op 7 februari 1992 werd ondertekend en op 1 november 1993 in werking trad.<sup>1</sup> Deze Unie verving onder andere de Europese Economische Gemeenschap (EEG) en regelde samenwerking op drie gebieden: economie, buitenlands en veiligheidsbeleid, en politie en

justitie. De economische samenwerking behelsde onder andere een verdergaande integratie van het economische en monetaire beleid en de vorming van een Monetaire Unie met één Europese munt in 1999.

In de periode 1990-2015 verschoof de functie van een socialezekerheidsuitkering. Diende die tot begin jaren negentig vooral als inkomensbescherming, daarna kreeg deze een re-integratiefunctie. Dat ging gepaard met een versobering van vooral de toelatingscriteria en ten slotte het vragen van een tegenprestatie. De invoering van de Participatiewet in 2015 sloot dit proces voorlopig af (zie ook § 5.1).

In 2000 gaf Paul Scheffer met zijn artikel 'Het multiculturele drama' een krachtige impuls aan de maatschappelijke discussie over de multiculturele samenleving en het immigratie- en integratiebeleid in Nederland. Die discussie leidde uiteindelijk tot het strenge migratiebeleid van minister Verdonk (2003-2006).

Gedurende de periode 1990-2015 zijn diverse taken van het rijk gedecentraliseerd naar gemeenten en/of provincies. Voorbeelden zijn voorzieningen voor gehandicapten (Wet voorzieningen gehandicapten per 1 april 1994), huisvesting van primair en voortgezet onderwijs (per 1 januari 1997), het stads- en streekvervoer (sinds 1998), de bijstand (Wet werk en bijstand per 1 januari 2004), de huishoudelijke hulp bij de invoering van de Wet maatschappelijke ondersteuning 2007 (per 1 januari 2007) en natuurbeheer en -ontwikkeling (sinds 2013) (Gradus 2017). Het voorlopige sluitstuk wordt gevormd door de recente drie decentralisaties in het sociale domein (per 1 januari 2015). Deze decentralisaties zijn de uitkomst van een omslag in bestuurlijk denken van 'geloof in maakbaarheid (van bovenaf voor iedereen gelijk)' naar 'bestuur dicht bij de burger' en 'maatwerk'. Tot slot zijn de kredietcrisis (2007-2011) en de daarop volgende schulden crisis (vanaf 2009) de oorzaak van de ernstigste economische recessie sinds de jaren dertig uit de vorige eeuw. Dit leidde in Nederland en andere Europese landen tot grote werkloosheid.

## 2.2 Ontwikkelingen in de bevolking

### Bevolkingsgroei nationaal

In de periode 1990-2015 is de Nederlandse bevolking toegenomen met 13%, van 14,9 miljoen tot 17,0 miljoen personen (figuur 2.1). Dat is met gemiddeld 0,5% per jaar. Het aantal huishoudens is echter twee keer zo sterk gestegen, van bijna 6,1 miljoen naar ruim 7,7 miljoen (+26%). Dat betekent dat er sprake is geweest van huishoudensverdunning (gemiddeld minder personen per huishouden). Daarvan is een belangrijke oorzaak de groei van het aandeel alleenstaanden, ten koste van het aandeel van de meerpersoonshuishoudens (zie ook FD 2016), wat op zijn beurt het gevolg is van onder andere het toegenomen aantal echtscheidingen, de toename van het aantal alleenstaande ouderen boven de 90 jaar en van alleenstaande jongeren.

Het aantal woningen nam toe met 30% (van 5,8 miljoen in 1990 tot 7,6 miljoen in 2016) en bleef daarmee in 2016 nog net onder het aantal huishoudens (7,7 miljoen in 2016).

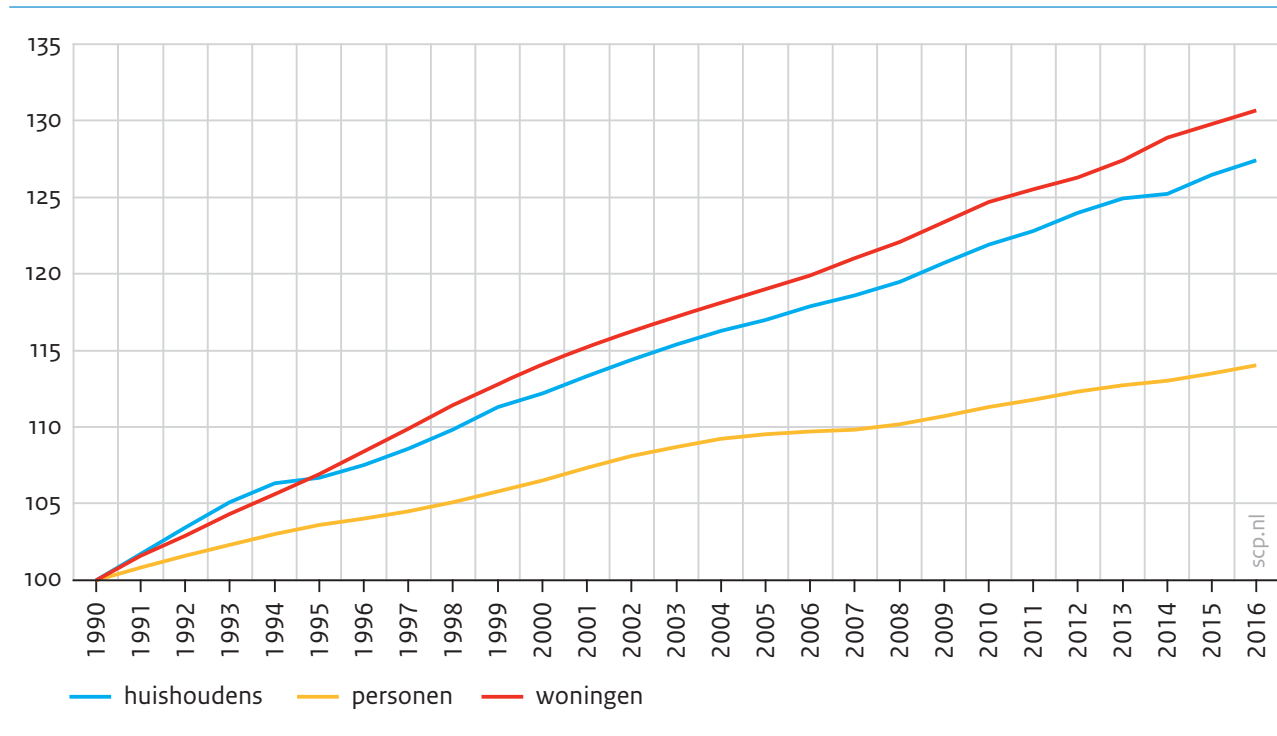
Naar rato zijn er dus per huishouden iets meer woningen beschikbaar gekomen. Sinds de eeuwwisseling ligt het groeitempo van de woningvoorraad iets lager: gedurende de

periode 1990-2000 gemiddeld 1,3% per jaar en vanaf 2001 gemiddeld 0,8% per jaar (StatLine, Voorraad woningen; standen en mutaties vanaf 1921).

Figuur 2.1

### Aantal huishoudens groeit twee keer zo sterk als de bevolking

Groei van huishoudens, personen en woningen, 1990-2016 (in indexcijfers, 1990 = 100)



Bron: CBS (StatLine, bevolkingsstatistiek en woningstatistiek)

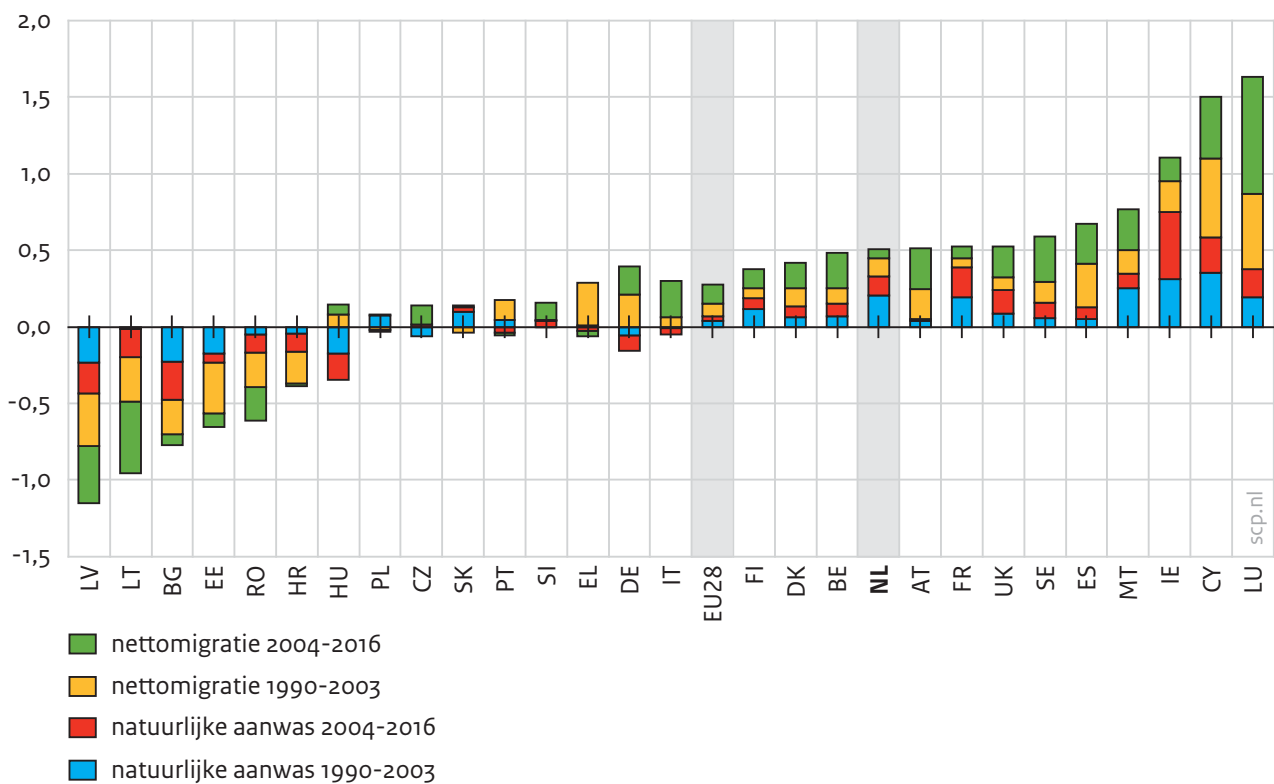
### Bevolkingsgroei internationaal

De gemiddelde bevolkingsgroei in Nederland van 0,5% per jaar was hoger dan die in de Europese Unie als geheel, ondanks de hogere migratie in de EU in de tweede helft van de periode 1990-2015 (figuur 2.2). De natuurlijke aanwas (groei door een geboorteoverschot), vooral in de periode 1990-2002, was hier de oorzaak van. In de meeste Europese landen was de bevolkingsgroei door migratie groter dan die door natuurlijke aanwas. In geval van bevolkingskrimp was de krimp door migratie meestal ook groter dan die door natuurlijke aanwas. De verschillen in bevolkingsgroei tussen de Europese landen zijn groot. Deze varieert van -1,2% per jaar voor Letland tot +1,6% voor Luxemburg. De zeven landen met een negatieve bevolkingsaanwas zijn alle Oost-Europese landen. De open grenzen, onder andere door de toetreding van de meeste Oost-Europese landen tot het Schengenverdrag dat visumvrij personenverkeer regelt, hebben geleid tot een flinke emigratie uit Oost-Europa naar vaak Midden- en West-Europa, waaronder naar Nederland. Verder was er vooral in Midden- en West-Europa de laatste jaren een aanzienlijke toestroom van vluchtelingen uit vooral Syrië, Irak en Eritrea.

Figuur 2.2

### Nederland had hogere bevolkingsgroei dan EU door hogere natuurlijke aanwas

Jaarlijkse bevolkingsgroei in Europa, naar natuurlijke aanwas en externe migratie, 1990-2015 (in procenten per jaar)<sup>a</sup>



a In bijlage A (te vinden achterin deze publicatie) vindt u de verklaring van de gebruikte landcodes.

Bron: ec (Eurostat)

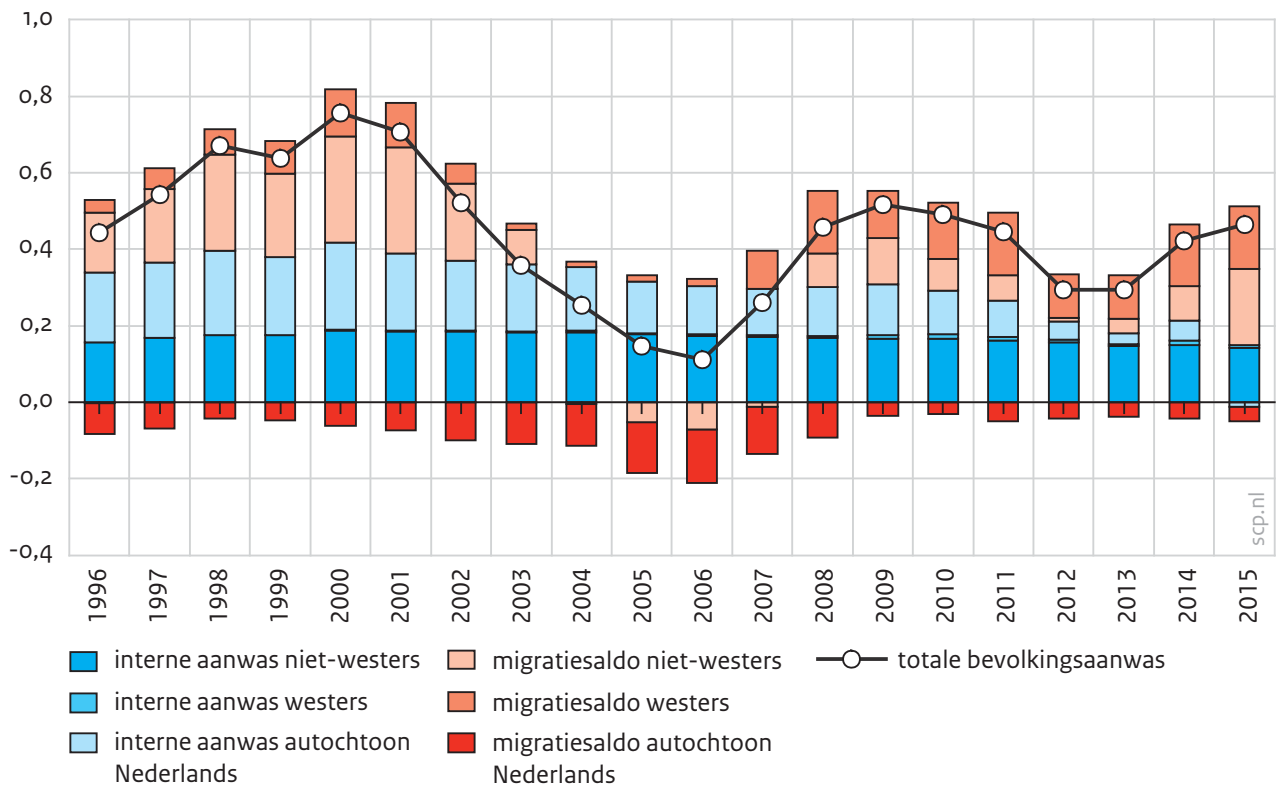
### Bevolkingsgroei door geboorteoverschot versus migratieoverschot

De totale aanwas van de Nederlandse bevolking fluctueerde en bereikte met ruim 0,7% de hoogste waarde in 2000 (figuur 2.3). Na 2000 daalde de totale aanwas naar 0,1% in 2006. Vervolgens trad nog tweemaal een stijging op. In 2015 was de aanwas bijna 0,5%.

Figuur 2.3

Verminderende groei autochtoon Nederlandse bevolking gaat over in krimp

Jaarlijkse bevolkingsgroei, naar natuurlijke aanwas en externe migratie, 1996-2015 (in procenten van de bevolking naar geboorteland)<sup>a, b</sup>



a Migratiesaldi zijn inclusief administratieve correcties. Iemand is immigrant als hij/zij staat ingeschreven in de gemeentelijke basisadministratie en verwacht dat hij/zij minimaal vier maanden in Nederland verblijft. Ook personen die zelf en van wie de ouders in Nederland zijn geboren (autochtone Nederlanders) kunnen in Nederland immigreren hetgeen zich voordoet als geëmigreerde Nederlanders terugkeren.

b Cijfers van voor 1996 niet beschikbaar.

Bron: CBS (StatLine, bevolkingsstatistiek) SCP-bewerking

De blauwe balken in figuur 2.3 tonen de interne aanwas (toename door een geboorteoverschot), uitgesplitst naar autochtone Nederlanders, westerse en niet-westerse migranten. De rode balken tonen de externe aanwas (het migratiesaldo), met dezelfde uitsplitsing. De interne aanwas van autochtone Nederlanders neemt gestaag af en wordt zelfs negatief in 2015. Dat laatste betekent dat onder de autochtoon Nederlandse bevolking in 2015 meer mensen zijn overleden dan er kinderen geboren werden. Samen met het negatieve migratiesaldo van autochtone Nederlanders leidt dat tot een afnemende autochtoon Nederlandse bevolking. De Nederlandse bevolking blijft echter toenemen, door een meestal positief migratiesaldo en een positieve interne aanwas van personen met overwegend een niet-westerse herkomst.

Voor de ontwikkeling van de migratiestromen noemen wij vier belangrijke gebeurtenissen. Ten eerste leidden in de jaren negentig van de vorige eeuw een instabiel Midden-Oosten en de Joegoslavië-oorlog tot een stroom van respectievelijk niet-westerse en westerse vluchtelingen. Ten tweede ging in de periode 2003-2006 door het restrictieve migratie- en terugkeerbeleid van minister Verdonk het positieve migratiesaldo van niet-westerse immigranten over in een negatief saldo. De derde gebeurtenis was de toetreding op 21 december 2007 van de meeste Oost-Europese landen tot het Schengenakkoord. Daardoor werd het voor bewoners van Oost-Europese EU-landen mogelijk zich in andere EU-landen te vestigen. Dit leidde tot een flinke toename van de migratie van Oost-Europeanen naar Nederland. Tot slot leidde een grote vluchtelingenstroom uit oorlogsgebieden als Syrië, Irak en Eritrea vanaf 2013 tot een grote groei van het aantal niet-westerse immigranten in Nederland.

### Grijze en groene druk

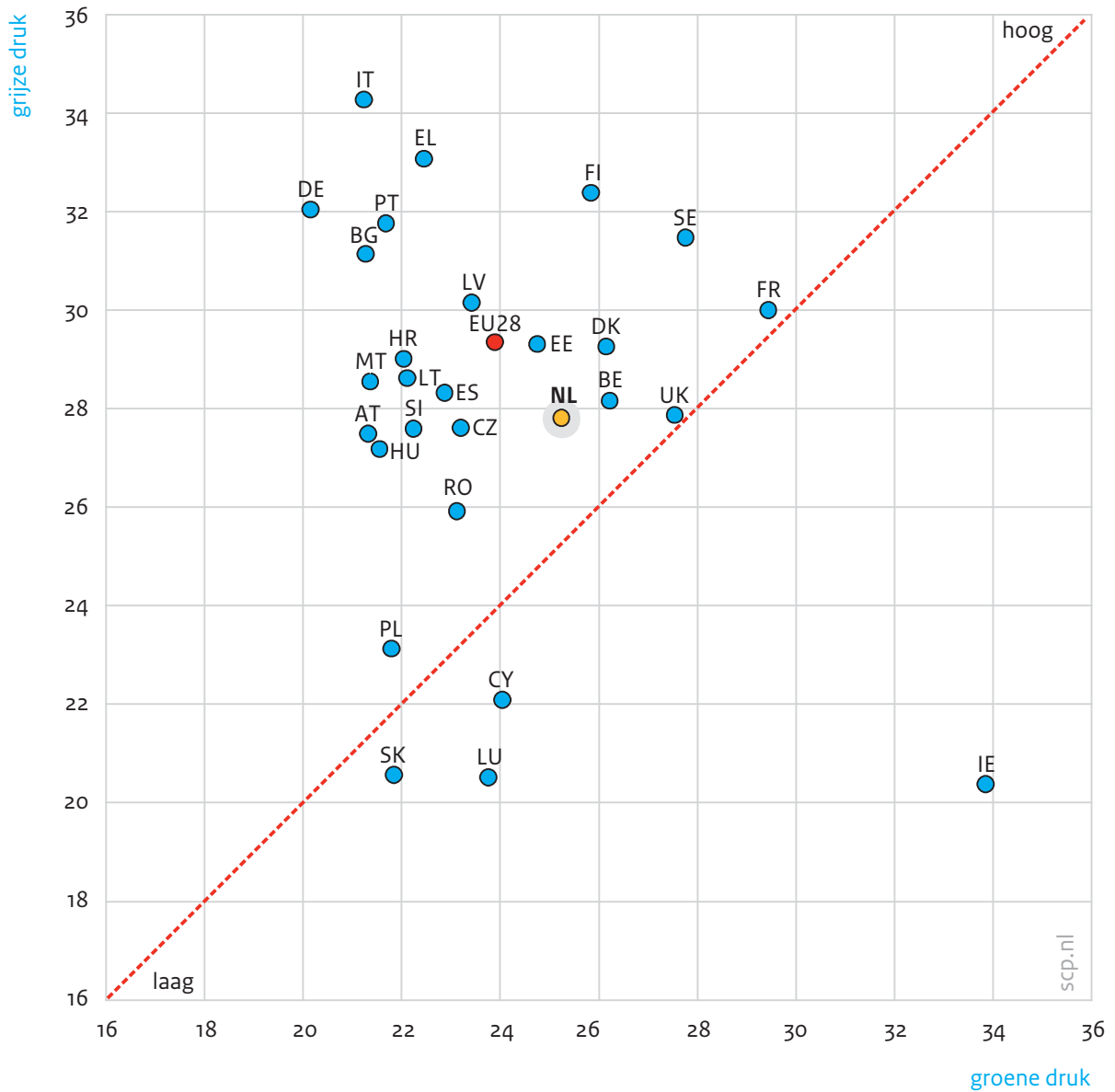
De leeftijd van burgers bepaalt niet alleen direct, maar ook indirect hun leefsituatie (zie hoofdstuk 12). De leeftijdsverdeling van de bevolking heeft namelijk sterke invloed op de vraag naar publieke voorzieningen. Een relatief jonge bevolking gebruikt bijvoorbeeld meer onderwijs en gezinsuitkeringen, een relatief oudere bevolking meer zorg, pensioen-uitkeringen en ouderenkorting. Elk van deze voorzieningen legt een groot beslag op de publieke uitgaven. Omdat die uitgaven via belastingmiddelen moeten worden gefinancierd en dus door burgers moeten worden opgebracht, is er een indirecte invloed van de leeftijdsverdeling van de bevolking op de koopkracht en dus op de leefsituatie van burgers. Om de invloed van de leeftijdsverdeling van de bevolking te kwantificeren, bestaan er twee maten/indicatoren: de 'groene druk' en de 'grijze druk'. De groene druk is de verhouding tussen het aantal 0-14-jarigen en de potentiële beroepsbevolking (15-64-jarigen), terwijl de grijze druk de verhouding is tussen het aantal 65-plussers en de potentiële beroepsbevolking.

In 2016 was in Nederland de grijze druk met 27,8% groter dan de groene druk van 25,2% (figuur 2.4). Dat verschil in druk deed zich nog sterker voor bij de EU-gemiddelden, die voor de grijze en groene druk respectievelijk 29,4% en 23,9% bedroegen. In bijna alle EU-landen is de grijze druk groter dan de groene druk. Een uitzondering vormt Ierland, dat juist een kleine grijze en een grote groene druk heeft (20,4% versus 33,8%). In Frankrijk zijn beide aan de hoge kant. Er zijn diverse landen waar de grijze druk heel hoog is (hoger dan 30%). Italië, Griekenland, Finland en Duitsland, Portugal, Zweden, Bulgarije en Letland zijn het meest vergrijsd.

Figuur 2.4

Grijze druk groter dan groene druk in meeste EU-landen en Nederland

Groene en grijze druk in Europa, personen van 0-14 jaar en 65-plussers, 2016 (in procenten van 15-64-jarigen)<sup>a</sup>



a In bijlage A (te vinden achterin deze publicatie) vindt u de verklaring van de gebruikte landcodes.

Bron: EC (Eurostat)



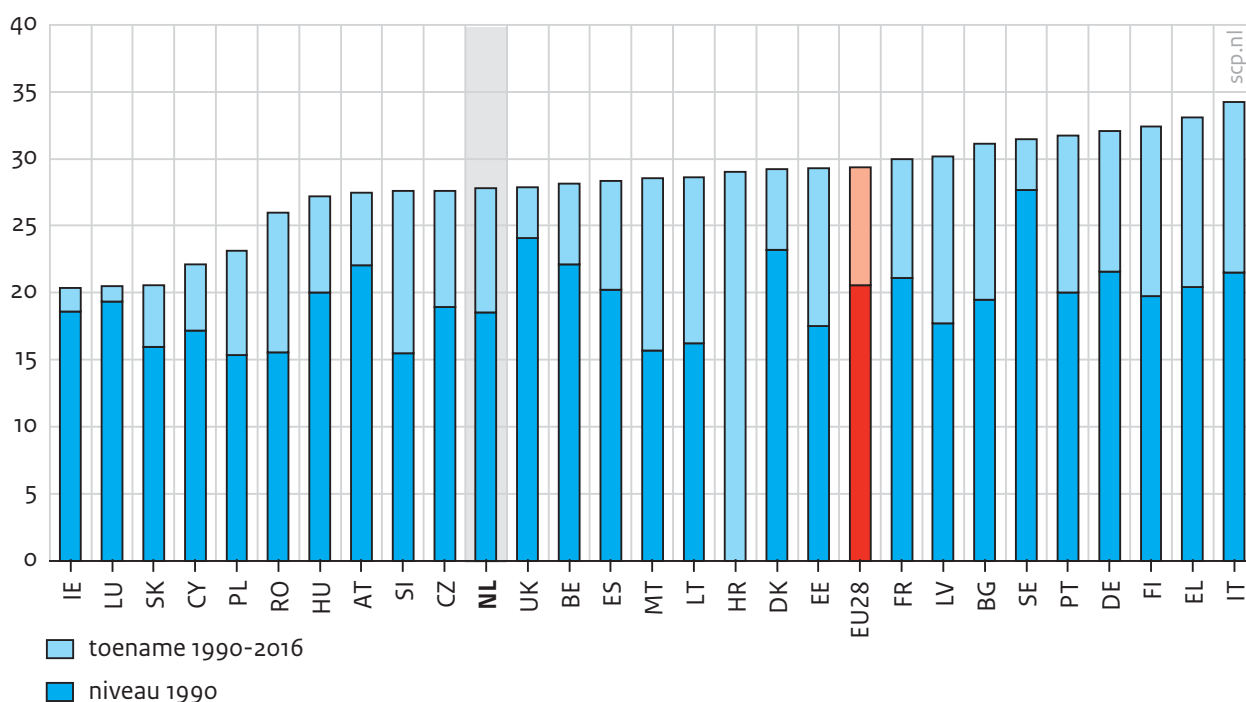
## Vergrijzing

In alle landen is de grijze druk de afgelopen 26 jaren gestegen (figuur 2.5). De vergrijzing ging in Nederland gedurende de periode 1990-2016 ongeveer even snel als gemiddeld in de EU-landen, maar het beginniveau en daarmee ook het eindniveau in 2016 was in Nederland iets minder grijs dan gemiddeld in de EU-landen. De meest vergrijzende landen zijn Italië, Griekenland, Slovenië, Malta, Finland, Letland en Litouwen.

Figuur 2.5

### Vergrijzing in grote delen van Europa, ook in Nederland

Grijze druk in Europa, 65-plussers, 1990 en 2016 (in procenten 15-64-jarigen)<sup>a, b</sup>



a Voor Kroatië zijn geen gegevens beschikbaar voor 1990, waardoor de toename voor de periode 1990-2016 ontbreekt. De staaf heeft betrekking op 2016.

b In bijlage A (te vinden achterin deze publicatie) vindt u de verklaring van de gebruikte landcodes.

Bron: EC (Eurostat)

Wat we hier niet in een figuur presenteren, is de toename van de groene druk, oftewel de vergroening. Echte vergroening blijkt alleen op te treden in Denemarken en heel licht in Zweden. In alle andere landen neemt de groene druk juist af. Daar is dus sprake van ontgroening. Die is het sterkst in Polen, Slowakije en Cyprus, waar de groene druk met meer dan 17 procentpunten afneemt. In Nederland is de ontgroening, met 1,2 procentpunt, matig te noemen.

## Ontwikkeling huwelijken en partnerschappen

Mensen kunnen in hun leven diverse demografische posities innemen in de maatschappij. Voorbeelden zijn het huishoudenstype waartoe men behoort (alleenstaand, samenwonend met kinderen, samenwonend zonder kinderen), de positie in dat huishouden (partner, ouder, kind), de huwelijkse staat en het al dan niet hebben van kinderen. Een gebeurtenis die deze positie verandert, heet een demografische transitie. We bespreken in het resterende deel van deze paragraaf enkele demografische transities en posities en ontwikkelingen daarin, zoals huwelijkssluitingen en het huishoudenstype waartoe men behoort.

In 2016 vonden in totaal 63.813 huwelijkssluitingen en 15.090 partnerschapsregistraties plaats tussen een man en een vrouw. Huwelijken of partnerschapsregistraties tussen mensen van hetzelfde geslacht bedroegen in 2016 samen 2052 (figuur 2.6). In relatieve cijfers (per 1000 inwoners) gaat het om totaal 3,8 huwelijkssluitingen en 0,92 partnerschapsregistraties.

Het aantal huwelijkssluitingen tussen een man en een vrouw vertoonde in de periode 1990-2016, met wat ups en downs, een dalende trend. Die werd gedeeltelijk gecompenseerd door een stijgende trend in het aantal partnerschapsregistraties vanaf 1998 (vóór 1998 hadden partnerschappen geen wettelijke status) (BiZa 1998). De na de economische crisis opgetreden daling in de som van het aantal huwelijken en partnerschapsregistraties sloeg in 2014 om in een (tijdelijke) stijging. Daarnaast is er vanaf 2012 sprake van een geleidelijke verschuiving van huwelijkssluitingen naar partnerschapsregistraties.

Als we de inhaalslag in de invoeringsjaren van het geregistreerde partnerschap (in 1998) en van de openstelling van het burgerlijk huwelijk voor personen van hetzelfde geslacht (in 2001) buiten beschouwing laten, dan bewegen partnerschapsregistraties en huwelijkssluitingen tussen personen van hetzelfde geslacht samen zich tussen de ruim 1600 en ruim 2000 personen per jaar. Ook hier is na de economische crisis een daling waarneembaar, en de laatste jaren weer een stijging.

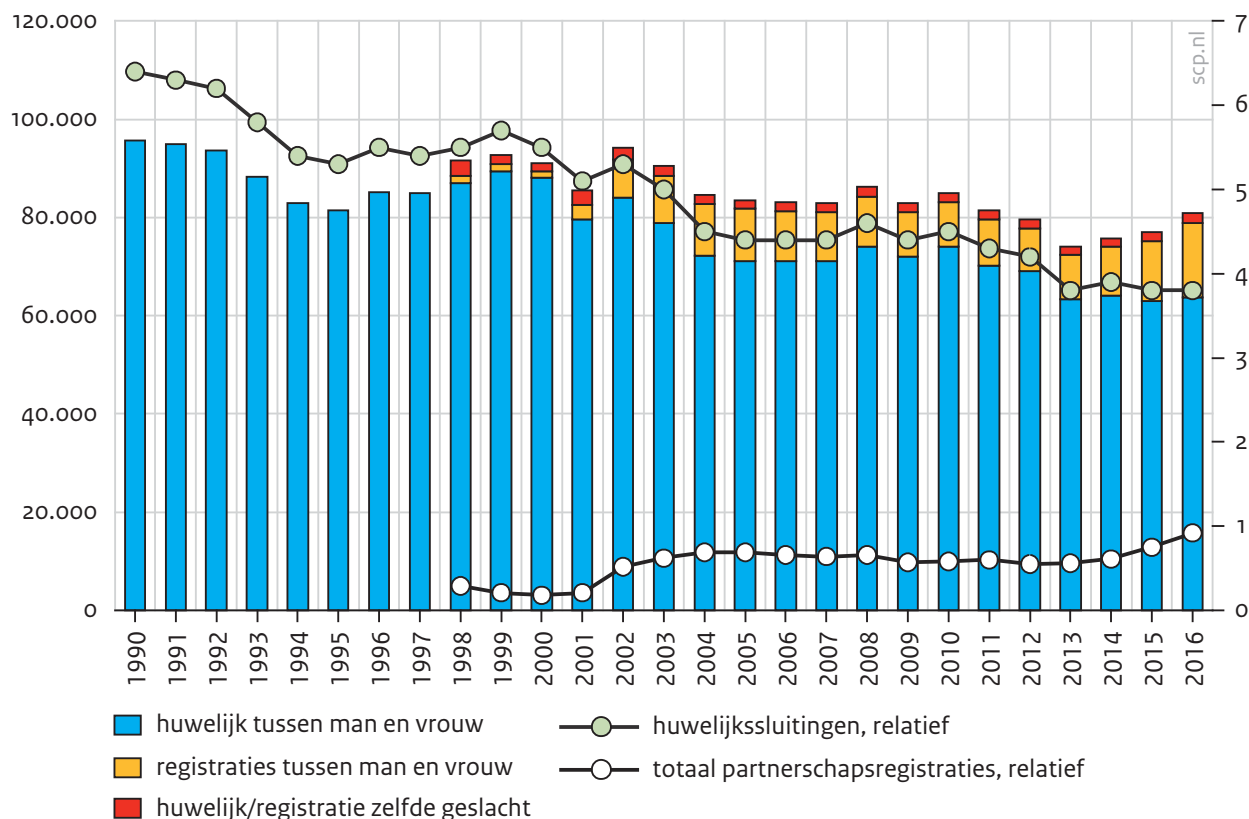
Als we de huwelijkssluitingen en partnerschapsregistraties per 1000 inwoners beschouwen, vallen dezelfde ontwikkelingen op: dalende huwelijkssluitingen en stijgende partnerschapsregistraties.

De gemiddelde leeftijd waarop de eerste huwelijkssluiting plaatsvond, is voor mannen in de periode 1990-2016 gestegen van 28,2 naar 33,7 jaar en voor vrouwen van 25,9 jaar naar 31,1 jaar (StatLine, niet in de figuur).

Figuur 2.6

Huwelijkssluitingen vertonen een dalende trend, partnerschapsregistraties een stijgende

Huwelijkssluitingen en partnerschapsregistraties, 1990-2016 (in absolute aantallen en promilles)<sup>a, b</sup>



a Linkeras: aantal huwelijkssluitingen en partnerschapsregistraties in absolute aantallen. Rechteras: huwelijkssluitingen en partnerschapsregistraties per 1000 inwoners.

b Tot en met 2000 werden huwelijken tussen personen van hetzelfde geslacht niet geregistreerd. 2010 vormt een trendbreuk in de data; met ingang van 2010 worden vooral in het buitenland gesloten huwelijken beter waargenomen.

Bron: CBS (StatLine)

Ontwikkeling echtscheidingen en huwelijksduur

Het aandeel huwelijken dat uiteindelijk uitmondt in een echtscheiding<sup>2</sup> was in 2015 39,6% (figuur 2.7), een toename met 11,5 procentpunten sinds 1990, toen dat aandeel nog 28,1% bedroeg. De overige huwelijken, ruim 60%, eindigden door overlijden van een of beide partners.

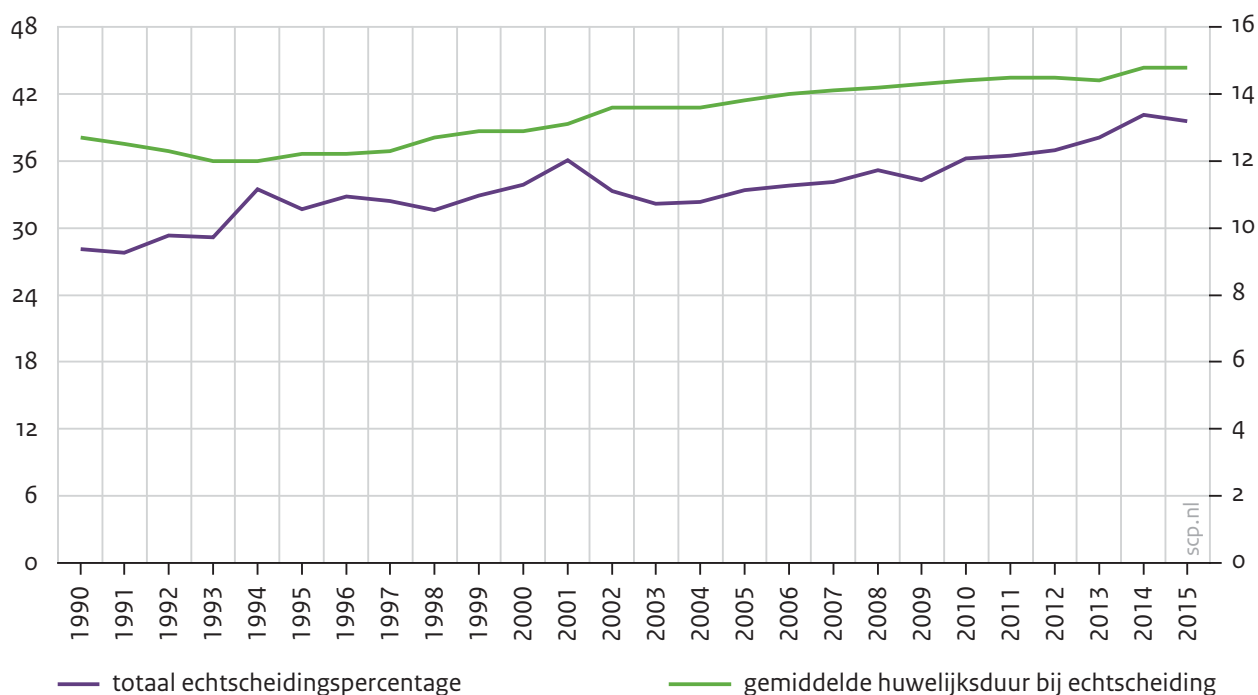
Tot en met 2003 fluctueerde de ontwikkeling van het echtscheidingspercentage en vertoonde het verschillende pieken en dalen; daarna was er sprake van een vrij stabiele stijgende trend met twee uitzonderingen. In 2009, het jaar na het begin van de crisis, trad een neerwaartse uitzondering op. Mogelijk hebben de kosten die een echtscheiding met zich meebrengt hier een rol gespeeld. Inkomensonzekerheid en hypotheekschulden, als gevolg van het 'onder water te staan' door de gedaalde huizenprijzen, hebben toen menig huishouden parten gespeeld. Een opwaartse uitzondering trad op in 2014, toen Nederland was begonnen uit de crisis te komen. Mogelijk was hier sprake van een inhaalslag.

Echtscheidingen hebben financiële consequenties voor de betreffende huishoudens, niet alleen door de kosten van de scheiding zelf, maar vaak ook door inkomensverlies en/of hogere vaste lasten. Dat heeft gevolgen voor de koopkracht van de huishoudens en dus voor de leefsituatie van de burgers. Ook door het stijgende aantal huishoudens en de daarvoor toenemende behoefte aan woningen kan de leefsituatie worden beïnvloed.

Figuur 2.7

Echtscheidingspercentage en huwelijksduur bij echtscheiding nemen toe

Echtscheidingen en huwelijksduur, 1990-2015 (in procenten en jaren)<sup>a, b</sup>



a Linkeras: echtscheidingen als percentage van gehuwde paren.

Rechteras: huwelijksduur in jaren.

b Tot en met 1997 werd bij de berekening van het echtscheidingspercentage onder andere gebruik gemaakt van cijfers over echtscheidingen. Vanaf 1998 wordt gebruik gemaakt van de echtscheidende vrouwen. De verschillen zijn minimaal.

Bron: cbs (StatLine)

De gemiddelde huwelijksduur bij echtscheiding is in de periode 1990-2015 per saldo gestegen van 12,7 jaar naar 14,8 jaar, een stijging met 2,1 jaar. Aanvankelijk daalde de huwelijksduur nog naar 12,0 jaar in 1993 en 1994, om daarna vrij gelijkmatig te stijgen. De daling in 2013 was tijdelijk, in 2014 steeg de huwelijksduur bij echtscheiding weer. Als we de echtscheidingen onderverdelen naar huwelijksduur, valt op dat er een relatieve verschuiving is opgetreden van echtscheidingen met een korte huwelijksduur (korter dan tien jaar) naar echtscheidingen met een lange huwelijksduur (tien jaar en langer) (StatLine; niet in de figuur). Dat verklaart de stijging van de gemiddelde huwelijksduur. Mogelijk heeft bij de groep die al lange tijd gehuwd is het wegvallen van een taboe op scheiden een rol

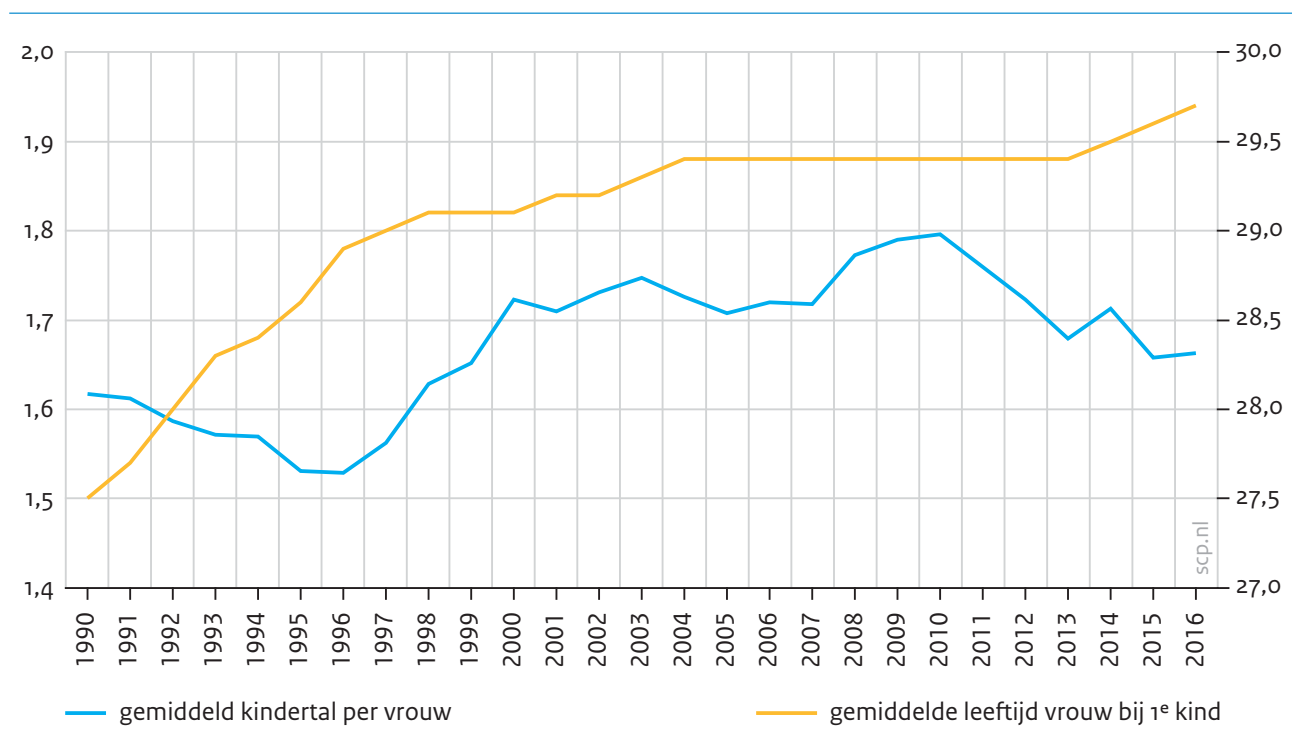
gespeeld. Een andere mogelijke verklaring is dat de drempel voor echtscheiding wellicht verlaagd is door een toegenomen economische onafhankelijkheid van beide partners. Verder blijkt dat er sinds 1993 meer huwelijken worden ontbonden dan er worden gesloten en het gat tussen huwelijksontbindingen en huwelijksluitingen steeds groter wordt (StatLine; niet in de figuur).

### Kindertal en leeftijd eerste kind

Tussen 1990 en 2016 is het gemiddelde kindertal per vrouw per saldo licht gestegen, van 1,62 naar 1,66 (figuur 2.8). In die periode is het kindertal eerst gedaald naar 1,53 in 1996, om vervolgens te stijgen naar 1,80 in 2010. De daling tussen 2010 en 2016 met 0,14 kind is vrij fors.

Figuur 2.8

Gemiddeld kindertal vrouw daalt na 2010, gemiddelde leeftijd vrouw bij eerste kind stijgt voortdurend  
 Gemiddeld kindertal en leeftijd vrouw bij geboorte eerste kind, 1990-2016 (in aantallen en jaren)



Bron: cbs (StatLine)

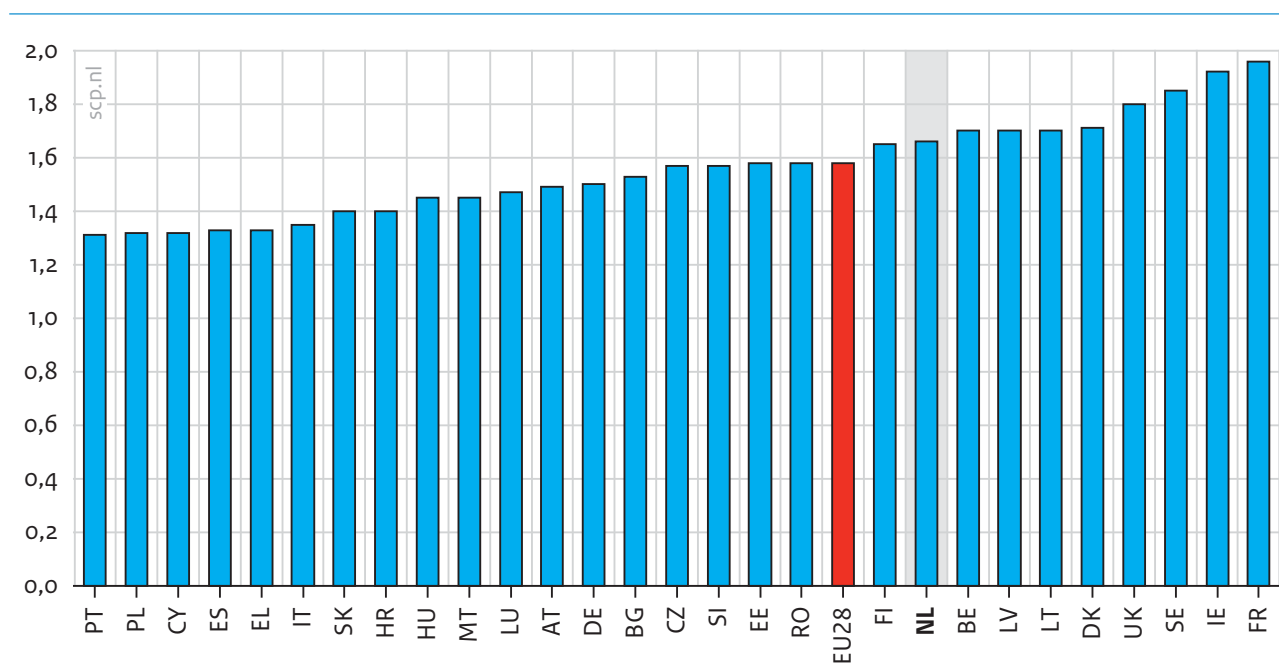
De gemiddelde leeftijd waarop een vrouw haar eerste kind kreeg, liet over de gehele periode 1990-2016 een stijging of een stabilisatie zien. De stijging in de periode 1990-2004 hangt vermoedelijk samen met de sterk toegenomen arbeidsparticipatie van vrouwen in die tijd. Dat vrouwen langer zijn gaan studeren en daardoor later aan een carrière begonnen, kan ook een rol hebben gespeeld. De stabilisatie trad vooral op in de periode 2005-2013; daarna steeg de gemiddelde leeftijd weer. In 1990 was de gemiddelde leeftijd waarop een vrouw haar eerste kind kreeg 27,5 jaar, in 2016 was die 29,7 jaar.

Het gemiddelde kindertal per vrouw is in Nederland met 1,66 hoger dan het gemiddelde in de EU-landen, waar vrouwen gemiddeld 1,58 kinderen krijgen (figuur 2.9). Frankrijk (1,96), Ierland (1,92) en Zweden (1,85) hebben het hoogste kindertal per vrouw. De laagste kindertallen komen voor in de Zuid-Europese landen Spanje, Portugal, Italië, Griekenland, Cyprus en in Polen: variërend van 1,31 tot 1,35 per vrouw.

Figuur 2.9

Kindertal Nederlandse vrouw iets hoger dan gemiddeld in Europese Unie

Gemiddeld kindertal van vrouwen, EU-landen, 2016 (in aantallen)<sup>a</sup>



a In bijlage A (te vinden achterin deze publicatie) vindt u de verklaring van de gebruikte landcodes.

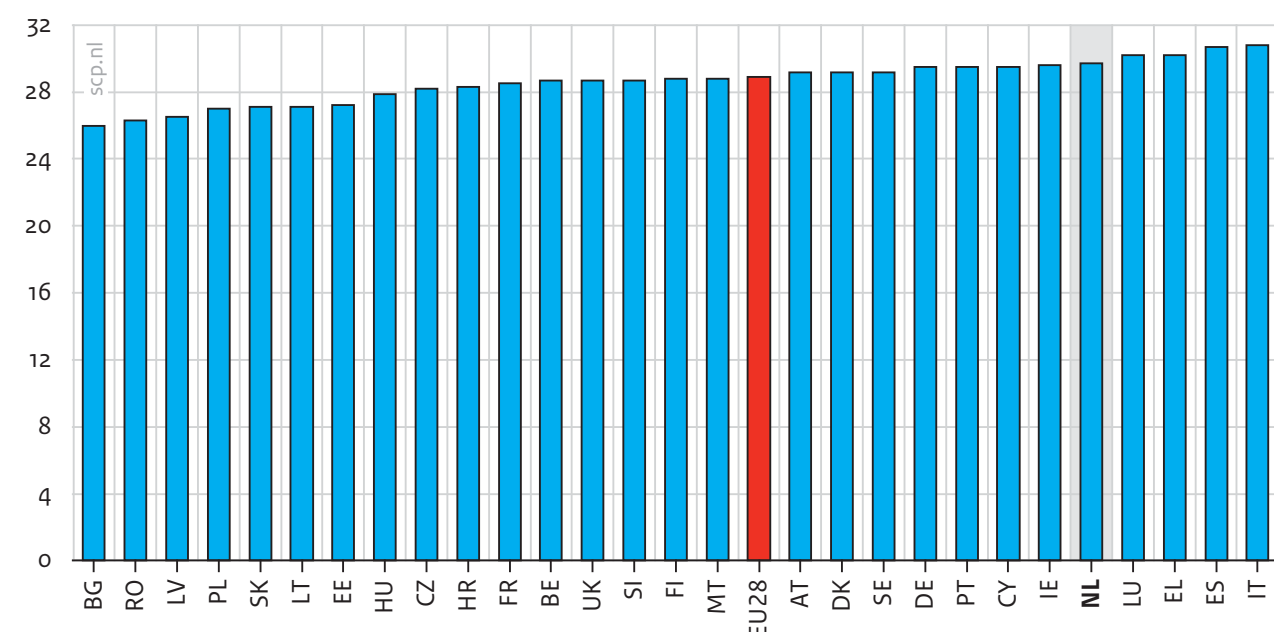
Bron: EC (Eurostat)

Ook bij de gemiddelde leeftijd van vrouwen bij de geboorte van hun eerste kind scoort Nederland, met 29,7 jaar, weer boven het gemiddelde van de EU-landen (28,9 jaar) (figuur 2.10). Alleen in Italië, Spanje, Griekenland en Luxemburg is die leeftijd nog hoger (hoger dan 30 jaar). In de Centraal- en Oost-Europese landen krijgen moeders gemiddeld genomen op een relatief jonge leeftijd hun eerste kind, in Bulgarije, Roemenië en Letland zelfs voor hun zevenentwintigste levensjaar.

Figuur 2.10

Leeftijd Nederlandse vrouw bij eerste kind iets hoger dan gemiddeld in Europese Unie

Gemiddelde leeftijd van vrouw bij geboorte van eerste kind, EU-landen, 2016 (in jaren)<sup>a</sup>



a In bijlage A (te vinden achterin deze publicatie) vindt u de verklaring van de gebruikte landcodes.

Bron: EC (Eurostat)

### Ontwikkeling huishoudenssamenstelling

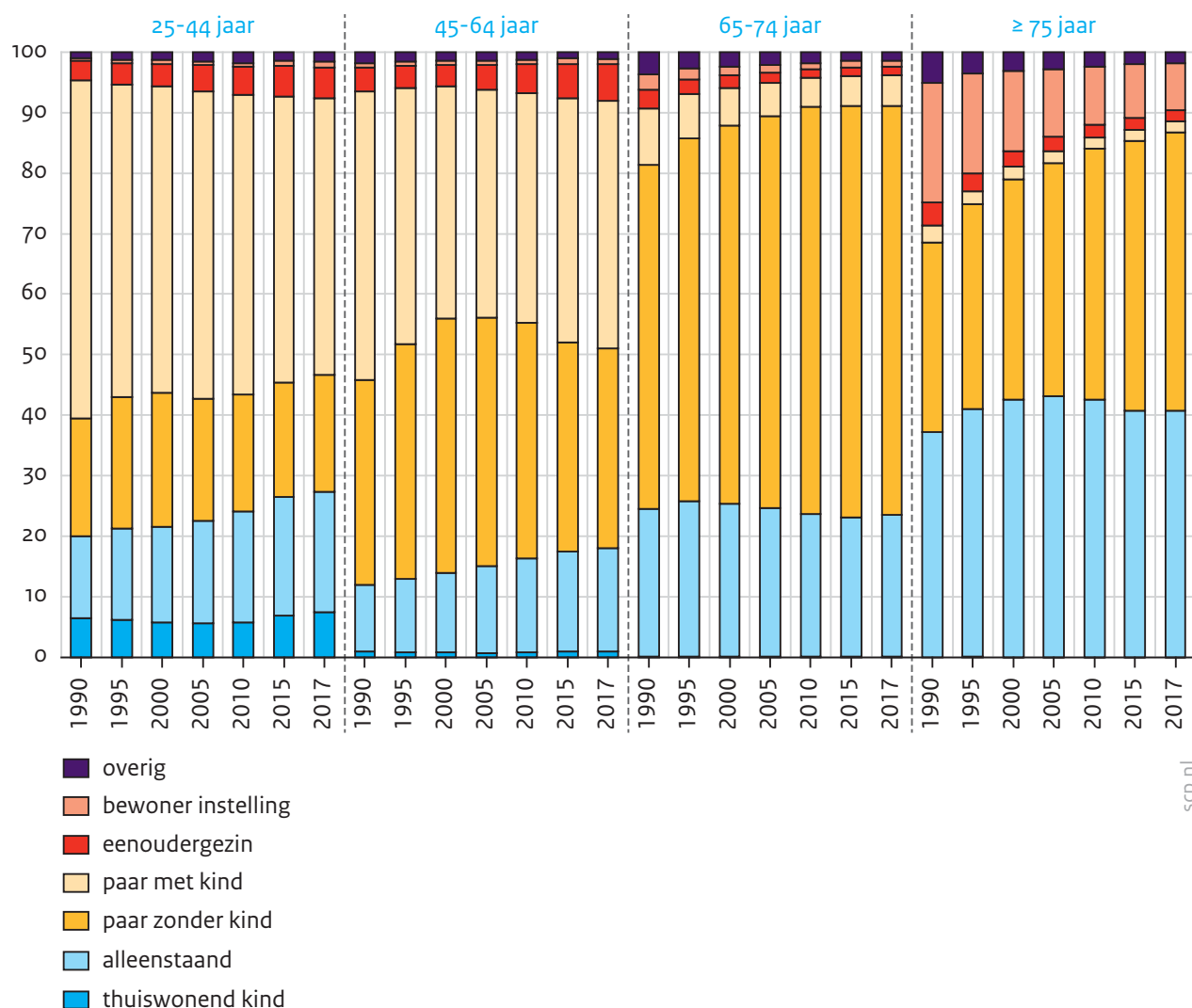
Het laatste demografische aspect dat van invloed is op de leefsituatie van burgers en dat we bespreken, is de huishoudenssamenstelling. Daarvoor beschouwen we voor de periode 1990-2017 de procentuele verdeling van personen van 25 jaar en ouder over de verschillende huishoudenstypen (figuur 2.11).

Na een daling in de periode 1990-2005, nam het percentage personen van 25 jaar of ouder dat nog thuis woonde weer toe. Het aandeel van de alleenstaanden in de leeftijdscategorie 25-64 jaar steeg fors: van 13,4% naar 20,0% bij de 25-44-jarigen, en van 10,9% naar 17,1% bij de 45-64-jarigen. Ook bij de 75-plussers nam hun aandeel toe (+3,4%). Daar is hun aandeel van oudsher structureel aanzienlijk hoger, door het overlijden van de partner en echtscheiding: 40,7% in 2017.

Figuur 2.11

Ouderen blijven vaker thuis wonen

Verdeling van personen over huishoudenstypen, naar leeftijdsgroep, 1990-2017 (in procenten)



scp.nl

Bron: cbs (StatLine, bevolkingsstatistiek)

In de leeftijdscategorie 25-44 jaar neemt het aandeel van de paren met kinderen af. In de leeftijdscategorie daarboven aanvankelijk ook, maar na 2005 vindt daar weer een stijging plaats. Paren hebben het krijgen van kinderen de laatste jaren kennelijk uitgesteld. Dat spoort ook met de stijgende gemiddelde leeftijd waarop vrouwen hun eerste kind krijgen. Verder is het aandeel eenoudergezinnen in de gehele leeftijdsgroep van 25-64 jaar toegenomen: van 3,1% in 1990 naar 5,1% in 2017 bij 25-44-jarigen en van 4,0% naar 6,0% bij 45-64-jarigen. Opvallend is dat het aandeel van de bewoners van instellingen vooral onder de groep van 75 jaar en ouder aanzienlijk is gedaald. De daling bedroeg bij deze groep 12,1 procentpunten (van 19,8% naar 7,7%). Deze daling ging gepaard met een nog iets hogere stijging in procentpunten van de personen die een paar zonder kinderen vormen. Mensen blijven dus duidelijk langer thuis wonen, waarschijnlijk als gevolg van een combinatie van de wens van ouderen om langer thuis te wonen en het op langer thuis



wonen gerichte beleid van extramuralisering (verschuiven van zorg in instellingen naar zorg thuis). De daling van het aantal ouderen in een instelling neemt echter wel af.

## 2.3 Economie en inkomen

### Ontwikkeling inkomens

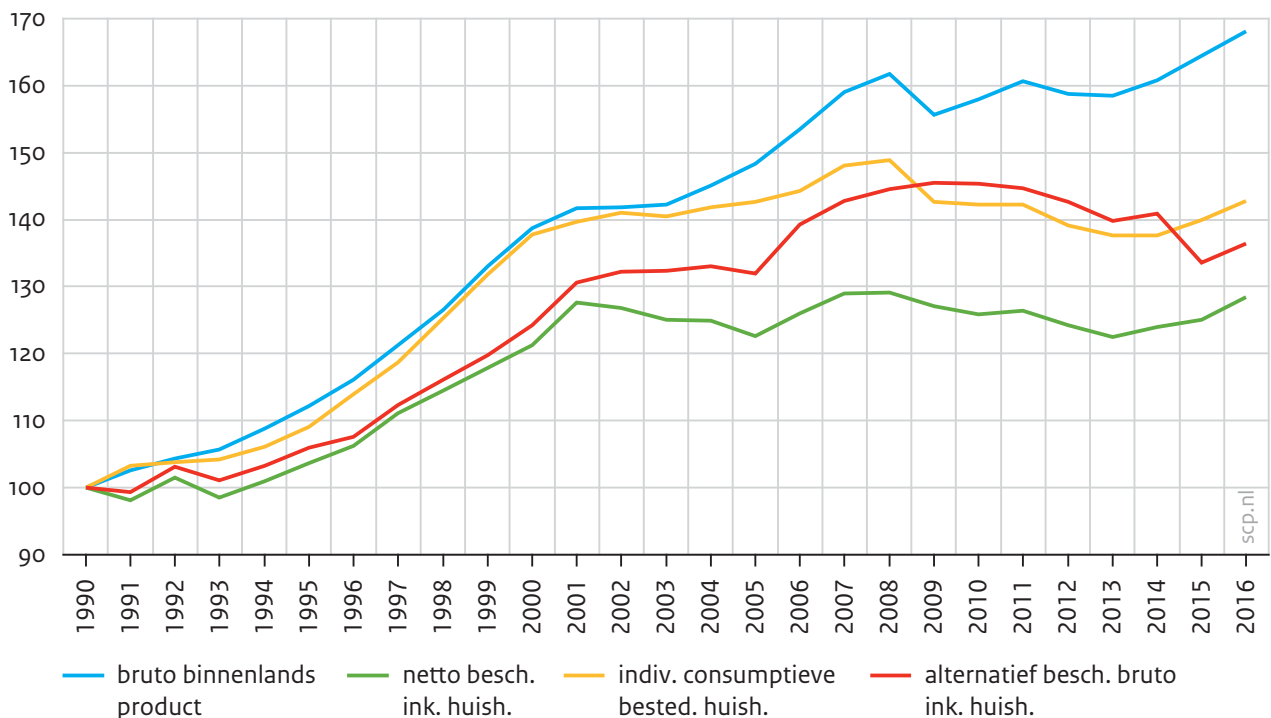
Het bruto binnenlands product (bbp), de waarde van de goederen en diensten die binnen de grenzen van een land in een jaar worden geproduceerd, is over de periode 1990-2016 per saldo met 68% gestegen (figuur 2.12). De snelle groei in de jaren negentig van de vorige eeuw werd gevolgd door een groei met hindernissen in de jaren erna. De hindernissen bestonden uit een recessie vlak na de eeuwwisseling en de recessies in 2008-2009 en 2012 als gevolg van respectievelijk de kredietcrisis en de schulden crisis. Om inzicht te krijgen in wat in Nederland werkelijk beschikbaar is voor bestedingen van huishoudens, kijken we naar het netto beschikbaar nationaal inkomen,<sup>3</sup> en wel dat deel dat terechtkomt bij huishoudens (54% in 2016). Het netto beschikbaar inkomen van huishoudens is per saldo veel minder gestegen dan het bbp. Dat komt doordat het aandeel van huishoudens in het beschikbaar inkomen in de periode 1990-2016 per saldo flink is gedaald ten gunste van de overheid.

In de jaren negentig nemen de individuele consumptieve bestedingen van huishoudens sterk toe en bovendien meer dan het netto beschikbaar inkomen van huishoudens. Van 2000 tot en met 2008 doen beide ontwikkelingen zich per saldo ook voor, maar in mindere mate. Dat is mogelijk als huishoudens minder sparen of meer schuld aangaan. Na het begin van de kredietcrisis, in 2009, nemen de individuele consumptieve bestedingen van huishoudens weer sterk af (-4,2%), en dalen in de vier jaren erna nog verder. Vanaf 2014 stijgen deze weer. In 2016 is het niveau van het historisch hoogtepunt in 2008 echter nog niet bereikt, wat ook geldt voor het netto beschikbaar inkomen van huishoudens. Als we het inkomen van huishoudens aanvullen met bestedingen van de overheid aan sociale overdrachten in natura (profijt), zoals het merendeel van de uitgaven van de overheid op het gebied van gezondheid en onderwijs, ontstaat het alternatief beschikbaar inkomen van huishoudens. Meestal volgt deze de ontwikkeling van het netto beschikbaar inkomen van huishoudens, maar soms wordt een daling van de laatste aanvankelijk deels gecompenseerd door profijt van overheidsvoorzieningen, waardoor het alternatief beschikbaar inkomen nog stijgt (2002-2004 en 2009).

Figuur 2.12

Na snelle stijging van beschikbaar inkomen van huishoudens volgt langdurige stabilisatie

De ontwikkeling van reële inkomens, 1990-2016 (in indexcijfers, 1990 = 100)<sup>a, b</sup>



a Bruto binnenlands product (bbp), netto beschikbaar nationaal inkomen (nbni): cijfers 2016 voorlopig.

Variabelen over de sector huishoudens: cijfers 2015 en 2016 voorlopig.

Variabelen over de sector huishoudens zijn inclusief instellingen zonder winstoogmerk ten behoeve van huishoudens.

Het netto alternatief beschikbaar inkomen van huishoudens is niet meer beschikbaar na 2011. Daarom is gekozen voor de brutovariant. Omdat deze laatste variant weer niet beschikbaar is voor de periode tot 1995, is de ontwikkeling van de nettovariant voor de periode 1990-1995 gekoppeld aan de brutovariant in 1995. Het verschil tussen de bruto- en nettovariant bestaat uit de afschrijvingen (voor eigen huis en van zelfstandigen). Koppelen is toegestaan, aangenomen dat de ontwikkeling van de afschrijvingen niet wezenlijk verschilt van de ontwikkeling van de nettovariant.

b Alle inkomens zijn reëel, d.w.z. weergegeven in constante prijzen (bbp, nni en nbni gedeïndexd met prijsindex bbp; variabelen over sector huishoudens gedeïndexd met consumentenprijsindex (cpi)).

Bron: CBS (StatLine, Nationale rekeningen)

Om het inkomen per huishoudens door de jaren heen te kunnen vergelijken, is een bewerking nodig, omdat de huishoudens wat type en omvang betreft niet elk jaar hetzelfde zijn en de vaste lasten per huishoudenstype verschillen. Het volstaat daarom niet om het totaal door Nederlanders verdiende en beschikbaar inkomen te delen door het aantal huishoudens. Daartoe introduceren we het begrip ‘equivalent huishouden’ (kader 2.1).

---

#### **Kader 2.1 Uitleg begrip ‘equivalent huishouden’**

We doen net alsof de bevolking alleen uit alleenstaanden bestaat. Dit bereiken we door het aantal huishoudens te vermenigvuldigen met een equivalentiefactor per huishouden. Deze geeft aan hoeveel extra inkomen een huishouden van een bepaalde samenstelling nodig heeft om hetzelfde welvaartsniveau te bereiken als dat van een alleenstaande (een tweeoudergezin met twee kinderen heeft bv. 1,87 keer meer inkomen nodig).

Het aantal huishoudens stijgt jaarlijks met gemiddeld 0,94%, maar doordat er door de toename van het aantal alleenstaanden jaarlijks meer dan 0,94% equivalente huishoudens bijkomen, moet het beschikbaar inkomen voor huishoudens met meer dan 0,94% stijgen om de groei in het aantal equivalente huishoudens te kunnen compenseren.

---

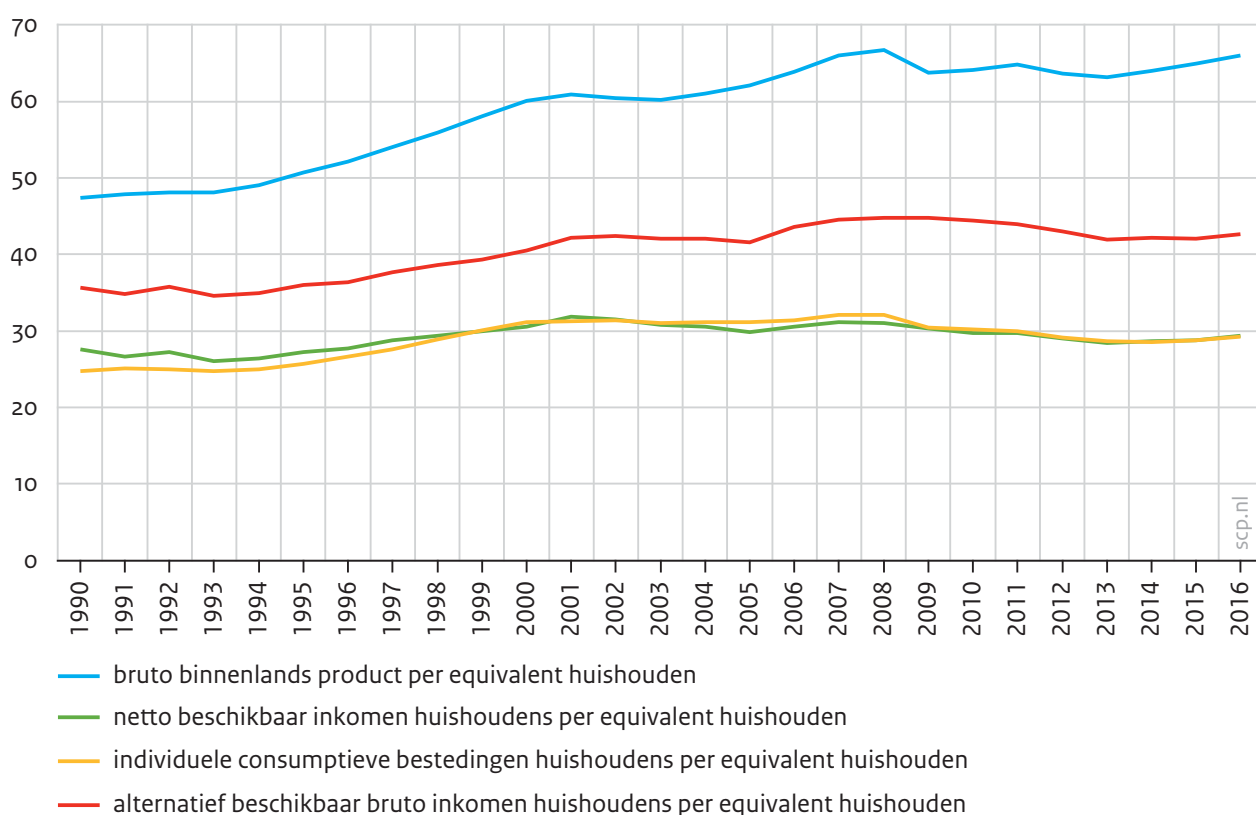
Het reële netto beschikbaar nationaal inkomen per equivalent huishouden is flink gestegen, namelijk van 38.800 euro in 1990 naar 53.800 euro in 2016 (prijzen 2016) (figuur 2.13), wat neerkomt op een gemiddelde stijging van 1,3% per jaar. In de ontwikkeling van deze variabele is het conjunctuurverloop met de diverse recessies duidelijk zichtbaar. Wat er voor de huishoudens per equivalent huishouden overbleef, steeg veel minder snel, namelijk van 27.600 euro in 1990 naar 29.300 euro in 2016 (stijging van 0,2 % per jaar). Opvallend is de langdurige daling van 2009 tot en met 2013. Pas in 2014 trad een lichte kentering op.

Rekenen we ook het profijt van de overheid mee, dan komen we, ondanks de daling gedurende de laatste crisis, in 2016 toch 18% hoger uit dan in 1990 (stijging van 0,7% per jaar). De beperkte stijging van het netto beschikbaar inkomen van huishoudens per equivalent huishouden werd dus gedeeltelijk gecompenseerd door profijt van de overheid.

Figuur 2.13

Beperkte stijging van netto beschikbaar inkomen van huishoudens per huishoudensequivalent werd gedeeltelijk aangevuld door meer overheidsvoorzieningen

Reële inkomens en consumptieve bestedingen van huishoudens, 1990-2016 (in prijzen van 2016 x 1000)<sup>a, b</sup>



a Bruto binnenlands product (bbp), netto beschikbaar nationaal inkomen (nbni): cijfers 2016 voorlopig.

Variabelen over de sector huishoudens: cijfers 2015 en 2016 voorlopig.

Variabelen over de sector huishoudens zijn inclusief instellingen zonder winstoogmerk ten behoeve van huishoudens.

Het netto alternatief beschikbaar inkomen van huishoudens is niet meer beschikbaar na 2011. Daarom is gekozen voor de brutovariant. Omdat deze laatste variant weer niet beschikbaar is voor de periode tot 1995, is de ontwikkeling van de nettovariant voor de periode 1990-1995 gekoppeld aan de brutovariant in 1995. Het verschil tussen de bruto- en nettovariant bestaat uit de afschrijvingen (voor eigen huis en van zelfstandigen). Koppelen is toegestaan, aangenomen dat de ontwikkeling van de afschrijvingen niet wezenlijk verschilt van de ontwikkeling van de nettovariant.

b Alle inkomens zijn reëel, d.w.z. weergegeven in constante prijzen (bbp, nni en nbni gedefleerd met prijsindexcijfer bbp; variabelen over sector huishoudens gedefleerd met consumentenprijsindex (cpi)).

Bron: CBS (StatLine, Nationale rekeningen)

De reële consumptieve besteding van huishoudens per equivalent huishouden steeg in de periode 1990-2016 meer dan het reële netto beschikbaar inkomen van huishoudens per equivalent huishouden. Gemiddeld was de stijging 0,6% per jaar. In 2016 werd nagenoeg het gehele netto-inkomen van huishoudens consumptief besteed. Ook kwam voor dat consumptieve bestedingen tijdelijk gemiddeld hoger waren dan het netto beschikbaar inkomen. Dat is mogelijk wanneer mensen ontsparen of geld lenen, al dan niet via een

hypotheek. De overwaarde van huizen in de jaren 2010 maakte het mogelijk om betrekkelijk goedkoop consumptief krediet op te nemen.

### Ontwikkeling van de rijkdom

Niet alleen inkomen, maar ook de vermogenspositie van huishoudens bepaalt hun bestedingsmogelijkheden en daarmee hun koopkrachtpositie en de algemene economische ontwikkeling van Nederland. Vermogens hebben een bufferfunctie. Zij kunnen bij tijdelijk terugvallend inkomen de bestedingen van huishoudens op peil houden. Soms zijn zij ook groot genoeg om die functie op lange termijn te vervullen. Zo dragen vermogens bij aan het zogenaamde permanente inkomen.<sup>4</sup>

In internationaal opzicht hebben Nederlanders volgens het CPB relatief weinig spaargeld in verhouding tot hun inkomen, maar relatief grote huizen- en pensioenvermogens (Lukkezen en Elbourne 2015). Aan de ene kant maken de relatief geringe spaargelden het lastig om tegenvallers op te vangen, maar zoals eerder gezegd kunnen hoge huizenprijzen de opname van consumptief krediet weer vergemakkelijken.

De afhankelijkheid van vermogens van de waarde van huizen brengt ook een risico met zich mee als de waarde daalt. Meestal vindt een waardedaling plaats tijdens een recessie. Het vermogen in de woning vormt dan nauwelijks een buffer om inkomenstegenslagen op te vangen.

Het vermogen van huishoudens bestaat uit het geheel van bezittingen en schulden.

De belangrijkste categorieën bezittingen zijn de spaargelden en deposito's, aandelen, overige deelnemingen in bedrijven, de eigen woning, voorzieningen van levensverzekeringen en opgebouwde pensioenaanspraken. Schulden zijn langlopende leningen, waaronder de hypotheek op de eigen woning en overige leningen.

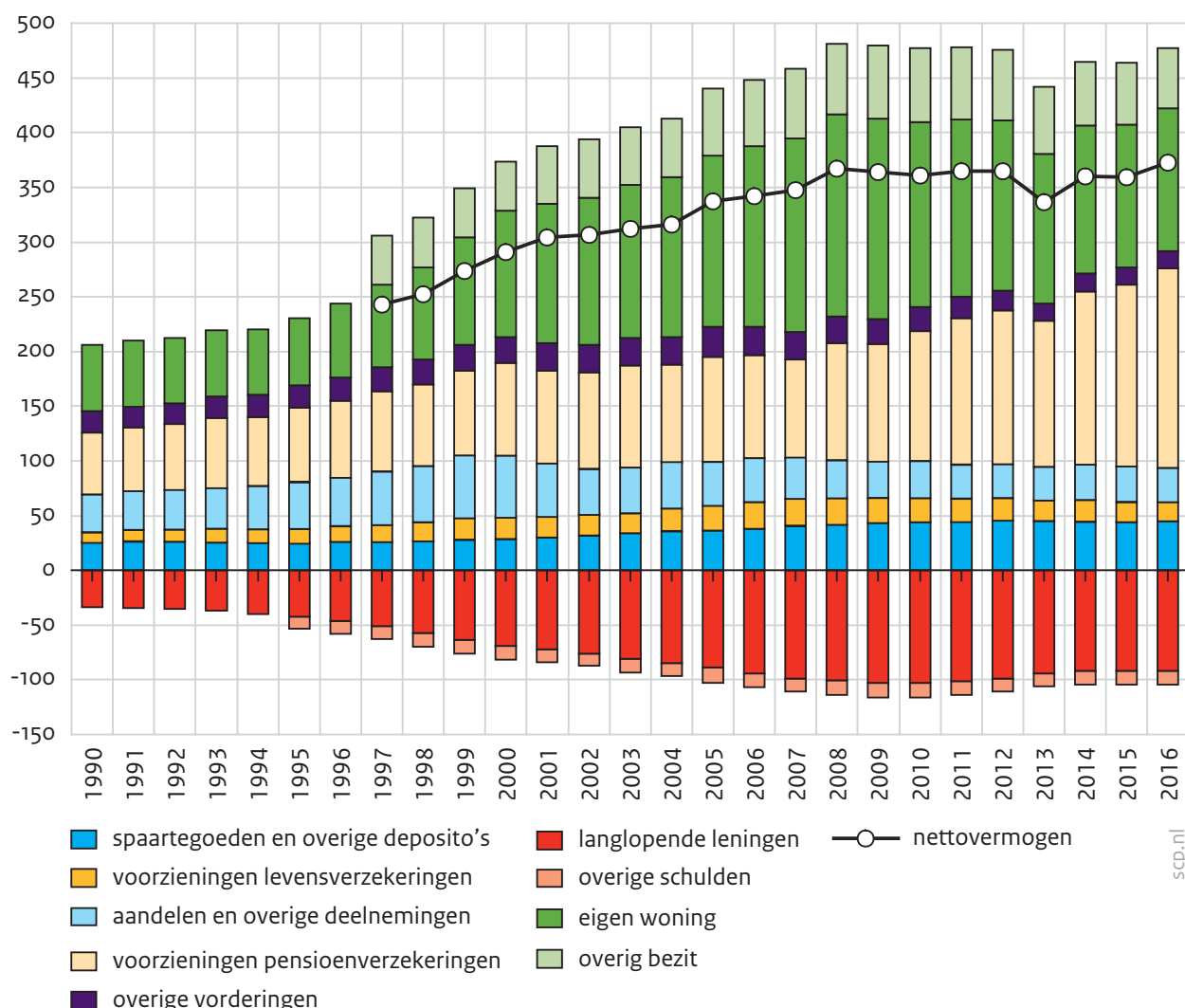
Hoewel huishoudens niet vrij over de toekomstige pensioenvoorzieningen kunnen beschikken, worden deze toch tot het vermogen gerekend: het opbouwen van een pensioenvoorziening is immers bedoeld om de bestedingen op de langere termijn veilig te stellen. Deze aanpak verschilt van die in hoofdstuk 5 over inkomen, waar de pensioenvoorzieningen buiten beeld blijven.

Een gemiddeld Nederlands huishouden beschikte in 2016 over een reëel brutovermogen van 477.000 euro, inclusief pensioenvoorzieningen, en een schuld van 104.000 euro (in prijzen van 2016) (figuur 2.14). Dit gemiddelde huishouden had in 2016 dus een nettovermogen van 373.000 euro. De pensioenvoorziening bedroeg in dat jaar gemiddeld 182.000 euro per huishouden en de voorziening voor levensverzekeringen 17.500 euro. Dat is samen meer dan de helft van het totale gemiddelde nettovermogen. Tegenover het bezit van de eigen woning van huishoudens (gemiddelde waarde 131.000 euro in 2016) stond vaak een hypothecaire schuld. De langlopende leningen, die voor een groot deel uit hypothecaire schulden bestonden, bedroegen in 2016 gemiddeld 92.000 euro.

Figuur 2.14

Reële vermogens gestegen dankzij pensioenvoorzieningen en eigen woning

Reële vermogens van huishoudens, 1990-2016 (in prijzen van 2016 en per huishouden, x 1000)<sup>a</sup>



a Cijfers overig bezit niet beschikbaar tot en met 1996, cijfers overige schulden niet beschikbaar tot en met 1994. Langlopende leningen zijn inclusief hypotheek. Bezittingen van 2000-2005 en in 2012 zijn bijgeschat.

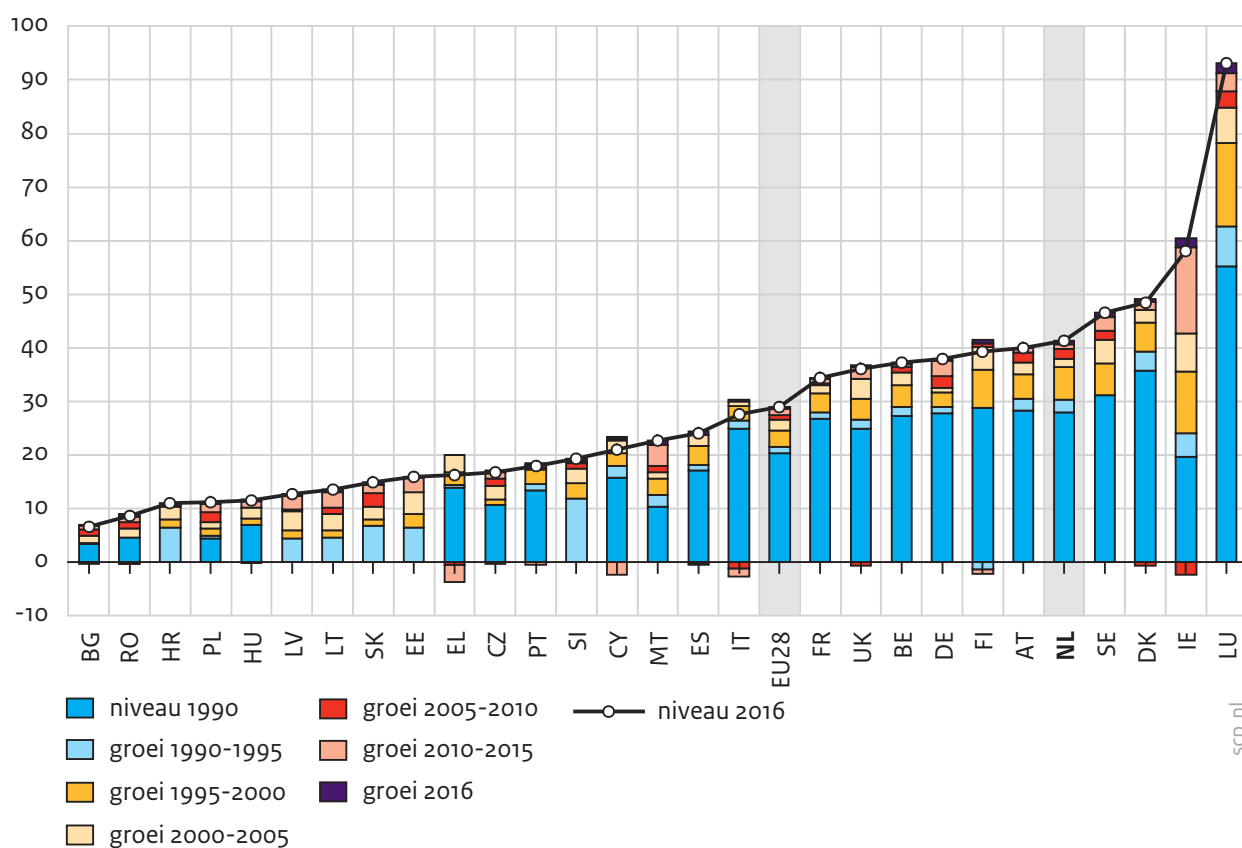
Bron: CBS (StatLine, Nationale rekeningen) SCP-bewerking

Het totale nettovermogen van huishoudens per huishouden is in de periode 1997-2008 gestegen met 51% (tot en met 1996 zijn geen totaalcijfers beschikbaar). Daarna trad, met een duidelijke dip in 2013, per saldo min of meer een stabilisatie op. In 2016 was het gemiddelde nettovermogen weer licht stijgend. Over de gehele periode 1997-2016 was de groei gemiddeld 2,3% per jaar. Dat is meer dan bij het inkomen. Deze groei is vooral veroorzaakt door een sterke stijging van de waarde van pensioenvoorzieningen en van het vermogen uit het eigenwoningbezit, met gemiddeld respectievelijk 4,6% en 3,0% per jaar over 1990-2016. De stijging van het vermogen uit het eigenwoningbezit was voor het grootste deel het gevolg van de stijging van de gemiddelde waarde van de woning (CBS StatLine).

Als we het reële bruto binnenlands product (bbp) per inwoner van Nederland vergelijken met dat van de andere Europese landen in de periode 1990-2016, vallen twee zaken op (figuur 2.15). Ten eerste dat zowel het beginniveau in 1990 als het eindniveau in 2016 in Nederland hoger lag dan gemiddeld in de Europese landen. Ten tweede dat de groei voert van het reële bbp in Nederland in de periode 1990-2016, met 1,5% gemiddeld per jaar, net iets hoger lag dan gemiddeld per jaar in de huidige EU-landen (1,4%). Dat laatste ondanks dat de meeste nieuwe Oost-Europese EU-landen na hun toetreding tot de EU een groeispurt lieten zien. Een verklaring vormde de gemiddeld kleinere groei van het bbp van enkele grote oudere lidstaten, zoals Frankrijk (1,0%), Italië (0,4%) en Duitsland (1,2%).

**Figuur 2.15**  
Nederland was een rijk land en wordt relatief nog iets rijker

Bruto binnenlands product (bbp) per inwoner, EU-landen, 1990-2016 (in euro's van 2016 x 1000)<sup>a, b</sup>



a Gerangschikt op niveau bbp in 2016.

Cijfers 1990-1994 niet beschikbaar voor Estland, Letland Litouwen, Slovenië, Kroatië, Slowakije. Voor deze landen is het niveau van 1995 weergegeven bij groei 1990-1995. Andere ontbrekende cijfers zijn geschat m.b.v. cijfers van de Wereldbank, en voor Duitsland en Hongarije in 1990 via extrapolatie.

b In bijlage A (te vinden achterin deze publicatie) vindt u de verklaring van de gebruikte landcodes.

Bron: EC (Eurostat) en Wereldbank, SCP-bewerking.

De economische crisis van 2008 heeft de Europese landen verschillend geraakt. Van de EU-landen werden in termen van bbp vooral de economieën getroffen van Griekenland, Cyprus, Slovenië, Kroatië, Spanje, Finland, Portugal, Italië en Ierland. Dat laatste land werd iets eerder getroffen, maar krabbelde ook eerder weer overeind. Landen als Duitsland, Polen, Litouwen en Malta bleven relatief gespaard. Nederland scoorde net onder het gemiddelde.

### Ontwikkeling van de misère

Hoe het economisch met een land gaat, wordt niet alleen bepaald door de hoogte en de ontwikkeling van het bbp. Ook andere grootheden spelen een rol, zoals de werkloosheid, de geldontwaarding, het overheidstekort en het tekort op de handelsbalans. Hoe meer die grootheden tot een bepaald minimum beperkt gehouden kunnen worden, hoe beter het met een land gaat. De mate waarin een land erin slaagt de werkloosheid, de geldontwaarding en het overheidstekort te beperken, drukken we uit in een 'misère-index'. In deze index telt elk van deze drie grootheden even sterk mee<sup>5</sup> in het beginjaar (bij ons 1998) voor een ijkland (bij ons het EU-gemiddelde). De index is 100 voor het EU-gemiddelde in 1998. Hoe hoger de index, hoe slechter de prestaties. Uiteraard vormen de grootheden waaruit de misère-index is opgebouwd slechts een benadering van de economische toestand. De keuze van de grootheden is betrekkelijk arbitrair, evenals de opbouw van de index.

Nederland is in de periode 1998-2016 per saldo gedaald op de misère-index, met tijdelijke pieken tijdens de twee recessies door hogere overheidstekorten gevolgd door hogere werkloosheid (figuur 2.16). De werkloosheid is in 2016 nog steeds op een voor Nederland hoog peil. In alle 28 EU-landen samen is de misère elk jaar op een hoger niveau dan in Nederland, en de ontwikkeling van de misère in de tijd iets vlakker. Nederland lijkt daarmee iets gevoeliger te zijn voor conjuncturele ontwikkelingen dan de EU-landen gemiddeld. Ook in de EU-landen is de werkloosheid, ondanks het einde van de recessie in 2016, historisch nog betrekkelijk hoog.

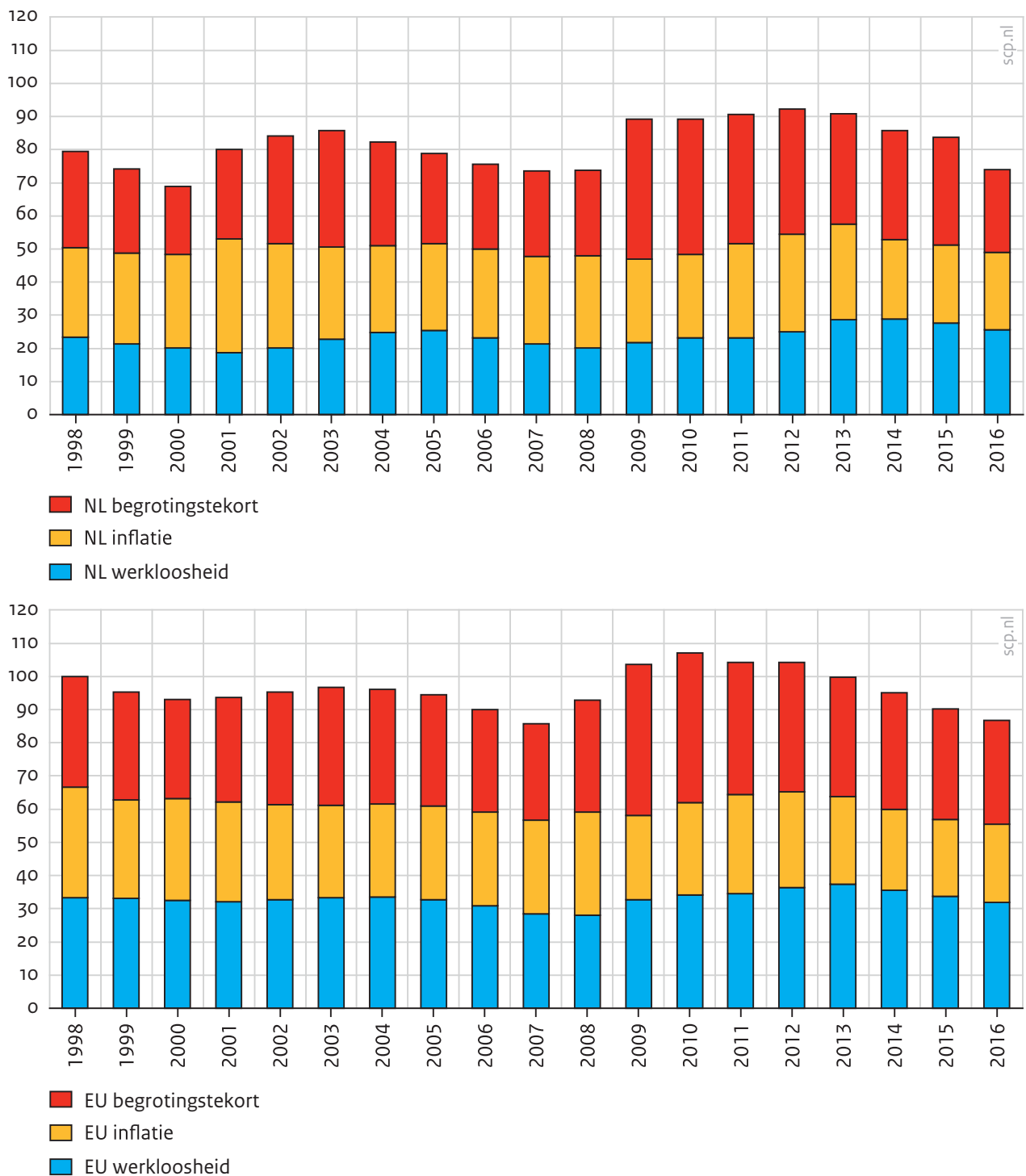
Bij een vergelijking van de posities in 1998 en 2016 van de landen die nu deel uitmaken van de EU<sup>6</sup>, vallen diverse zaken op (figuur 2.17). Zo kenden veel landen die in 1998 nog geen lid waren van de EU in 1998 nog een grote misère, door vooral hoge inflatie en/of hoge werkloosheid. De meeste landen zijn op de misèreschaal gedaald, behalve Luxemburg, Denemarken, Ierland, Oostenrijk, het Verenigd Koninkrijk, Finland, België, Portugal, Frankrijk en Spanje. Zeker de daling van de misère in de Oost-Europese landen is opvallend. In Nederland nam de misère licht af door een lagere inflatie en een lager begrotingstekort. Slechts vier landen kennen een lagere misère-index dan Nederland: Denemarken, Tsjechië, Malta en Luxemburg.



Figuur 2.16

Nederland en EU uit de misère van de crisis van 2009, maar werkloosheid nog relatief hoog

Misère-index, Nederland en de EU, 1998-2016 (indexcijfer, EU 1998=100)<sup>a</sup>



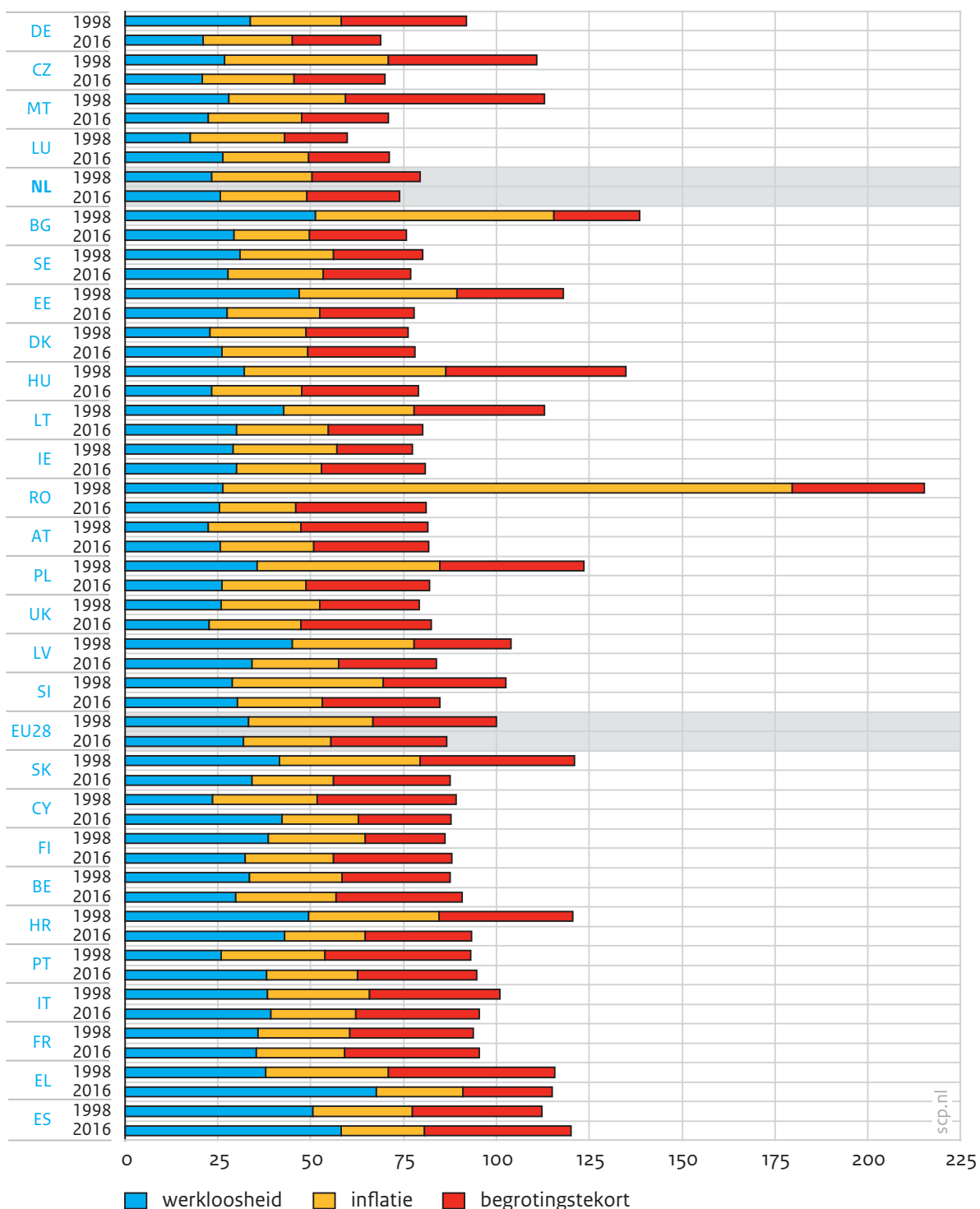
a Index met de misère van de EU in 1998 op 100 en deelindices voor de werkloosheid, de inflatie en het begrotingstekort van de EU in 1998 op 33 1/3. Voor sommige landen zijn de cijfers voor 1998 en/of 1999 bijgeschat.

Bron: EC (Eurostat) scp-bewerking

Figuur 2.17

Nederland is iets gedaald op de misère-index door lagere inflatie en een lager begrotingstekort

Misère-index, EU-landen, 1998 en 2016 (indexcijfer, EU 1998=100)<sup>a, b</sup>



a Gerangschikt naar positie in 2016. Index met de misère van de EU in 1998 op 100 en deelindices voor de werkloosheid, de inflatie en het begrotingstekort van de EU in 1998 op 33 1/3. Voor sommige landen zijn de cijfers voor 1998 en/of 1999 bijgeschat.

b In bijlage A (te vinden achterin deze publicatie) vindt u de verklaring van de gebruikte landcodes.

Bron: EC (Eurostat) SCP-bewerking

## 2.4 Activiteiten van burgers

De levensloop van mensen kent betrekkelijk vaste patronen, die samenhangen met belangrijke levensgebeurtenissen. Sommige vinden vooral plaats aan het begin van het leven (studeren, uit huis gaan, samenwonen, gaan werken), andere in het midden van de levensloop (gezin stichten, scheiden) of juist aan het eind (pensionering, verlies partner). Niet iedereen maakt dezelfde levensgebeurtenissen mee en ook niet iedereen maakt vergelijkbare gebeurtenissen in dezelfde levensfase mee. Liefbroer en Dykstra (2000) zijn van mening dat er in de loop van de tijd een ontwikkeling is naar een standaardlevensloop, waarbij de levenslopen van verschillende bevolkingsgroepen steeds meer op elkaar gaan lijken (naar geslacht, opleidingsniveau en sociale klasse). Hier beperken we ons tot het gemiddelde leeftijdsprofiel van mannen en vrouwen. De levenslopen van mannen en vrouwen blijken namelijk nog steeds sterk van elkaar te verschillen, ook al veranderen zij in de loop van de tijd.

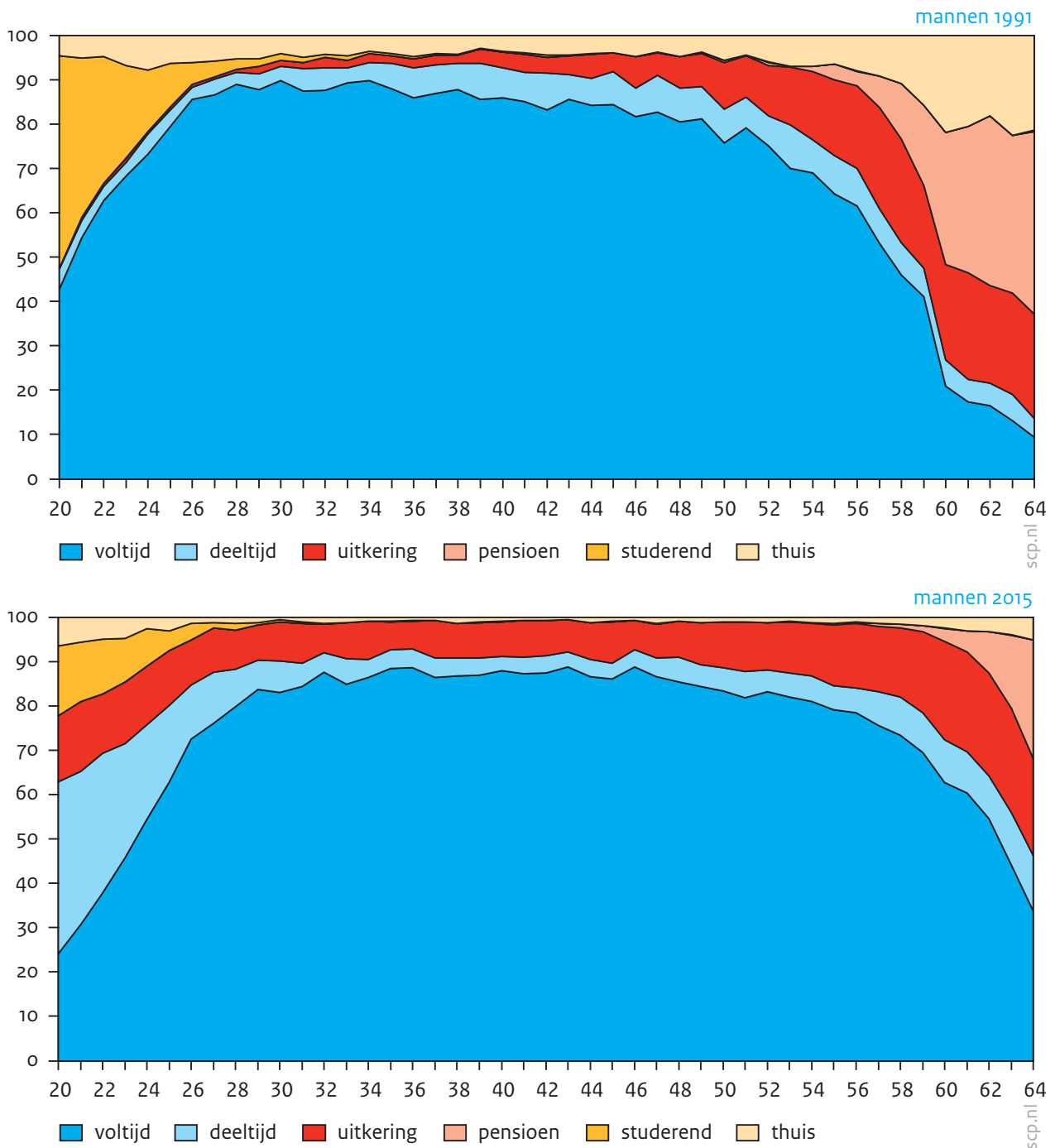
In de Enquête beroepsbevolking (EBB) zijn respondenten gevraagd naar de belangrijkste sociaaleconomische activiteit op enig moment in hun leven. De respondenten konden kiezen uit de categorieën 'werkend', 'werkloos', 'arbeidsongeschikt', 'gepensioneerd', 'studerend' en 'thuis verblijvend'. Deze activiteiten vormen de basis voor het hier gepresenteerde profiel. We maken twee vergelijkingen, een tussen mannen en vrouwen in 2015 en een tussen 1991 en 2015 (voor zowel mannen als vrouwen).

In 2015 waren er nog steeds flinke verschillen tussen mannen en vrouwen wat activiteitenprofiel betreft, hoewel de verschillen in de loop der tijd wel kleiner zijn geworden. Zowel mannen als vrouwen betreden al vrij vroeg na hun opleiding de arbeidsmarkt (figuren 2.18 en 2.19). Op 24-jarige leeftijd was in 2015 al ruim driekwart van zowel de mannen als de vrouwen aan het werk (voltijd en deeltijd samen). Bij de mannen klom dat aandeel geleidelijk op tot 90% op 29-jarige leeftijd, om rond dat niveau te blijven tot en met 50-jarige leeftijd. Vrouwen bereiken eerder hun maximale deelname (ongeveer 80%), namelijk op 25-jarige leeftijd. Hun aandeel blijft op het niveau van ongeveer 80% tot en met 46 jaar. De maximale deelname begint en eindigt dus bij vrouwen vier jaar eerder dan bij mannen. Mannen werken veel meer in voltijdbanen dan vrouwen. Minder dan 10% van de mannen tussen 28 en 57 jaar werkt in deeltijd. Onder en boven die leeftijdsklasse ligt dat percentage boven de 10% door deeltijd studeren (jongeren), gedeeltelijke arbeidsongeschiktheid (ouderen) of gewoon korter werken op latere leeftijd. Van de mannen die op 64-jarige leeftijd nog werken (46%), heeft 73% nog een voltijdbaan. Vrouwen werken op elke leeftijd voor meer dan een derde in deeltijd. Van de 64-jarige vrouwen die op die leeftijd nog werken, werkt 67% in deeltijd, terwijl het totale deelnemingspercentage op die leeftijd bij vrouwen 29% bedraagt.

Figuur 2.18

Mannen werken vooral in voltijd en dat neemt alleen bij jongeren af

Het levensloopprofiel van mannen, naar leeftijd en belangrijkste activiteit, 1991 en 2015 (in procenten)<sup>a</sup>



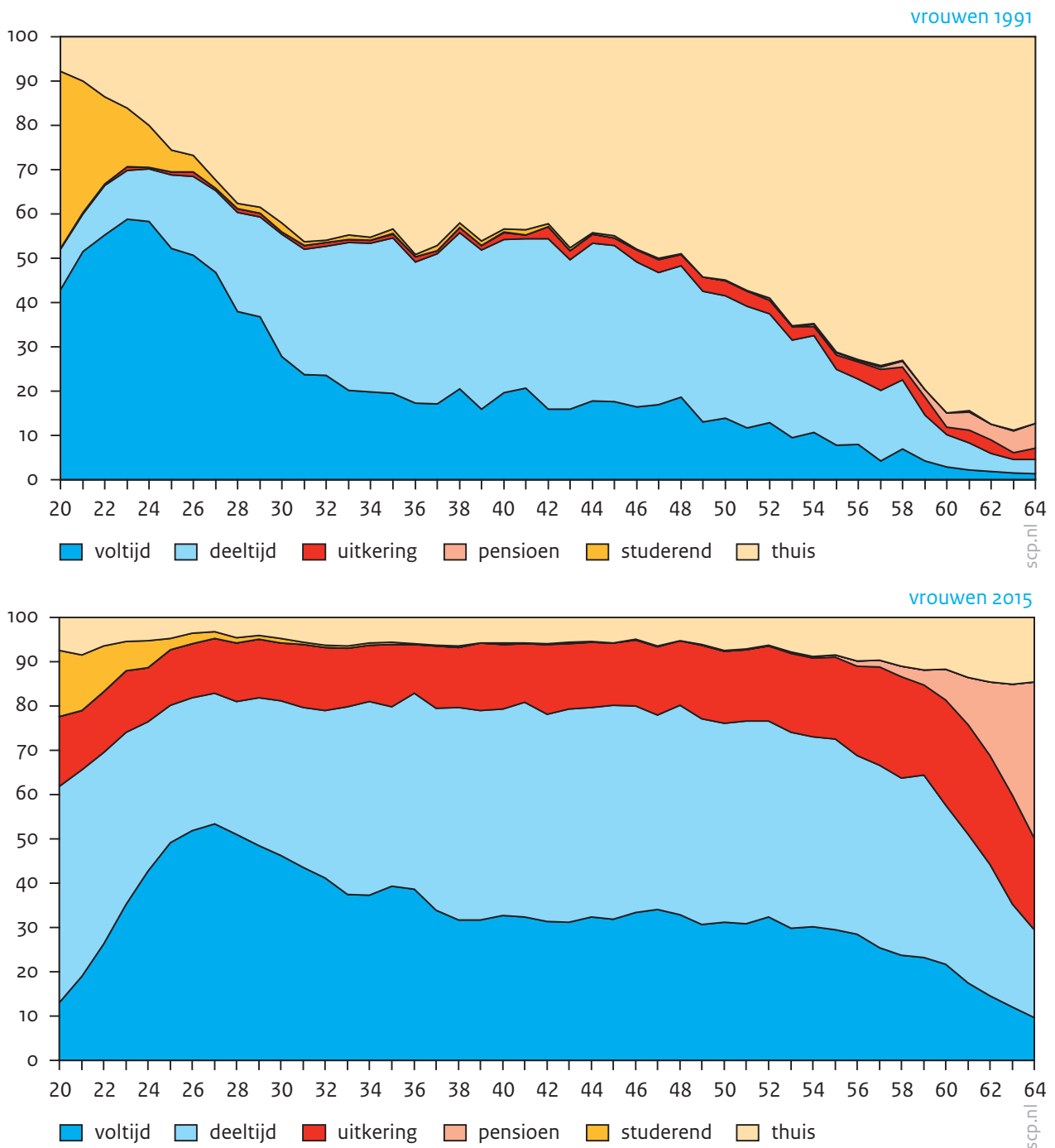
a Door wijzigingen in de vraagstelling kunnen verschillen optreden tussen 1991 en 2015; de vraagstelling in 1990 verschilde erg veel van die in latere jaren en is daarom niet opgenomen.

Bron: CBS (EBB'91 en '15) SCP-bewerking

Figuur 2.19

Vrouwen gaan steeds meer werken en werken vooral in deeltijd

Het levensloopprofiel van vrouwen, naar leeftijd en belangrijkste activiteit, 1991 en 2015 (in procenten)<sup>a</sup>



a Door wijzigingen in de vraagstelling kunnen verschillen optreden tussen 1991 en 2015; de vraagstelling in 1990 verschilde erg veel van die in latere jaren en is daarom niet opgenomen.

Bron: CBS (EBB'91 en '15) SCP-bewerking

Tijdens de levensloop wordt de deelname zowel bij mannen als bij vrouwen langzaam iets minder door toenemende werkloosheid en arbeidsongeschiktheid. Het pensioen komt bij mannen in zicht vanaf 60-jarige leeftijd, bij vrouwen iets eerder, namelijk vanaf 57-jarige leeftijd. Tot slot zijn er meer vrouwen dan mannen voor wie de belangrijkste activiteit thuis is. Op 26-jarige leeftijd is het percentage dat thuis de belangrijkste activiteit heeft 1% voor mannen en 4% voor vrouwen. Op 64-jarige leeftijd zijn die percentages gestegen naar respectievelijk 5% en 15%.

Als we het levensloopprefiel van mannen vergelijken tussen 1991 en 2015, valt op dat jonge mannen meer in deeltijd zijn gaan werken en oudere mannen vaker werken (voltijds of deeltijds). De verschillen tussen 1991 en 2015 zijn bij mannen kleiner dan bij vrouwen. Bij vrouwen is een grote toename waar te nemen in de arbeidsdeelname, zowel voltijds als deeltijds. Deze toename vond vooral plaats vóór 2002 (CBS EBB'02, niet in de figuur). Ook zijn meer vrouwen een uitkering gaan ontvangen.

Mensen combineren betaalde arbeid vaak met de zorg voor kinderen of andere vormen van zorg of steun voor anderen. Deze combinaties komen vooral voor bij vrouwen. Dat is de reden dat zij vaak in deeltijd werken. Aansluitend op dit gedrag zijn diverse verdiens-typen ontstaan (figuur 2.20).

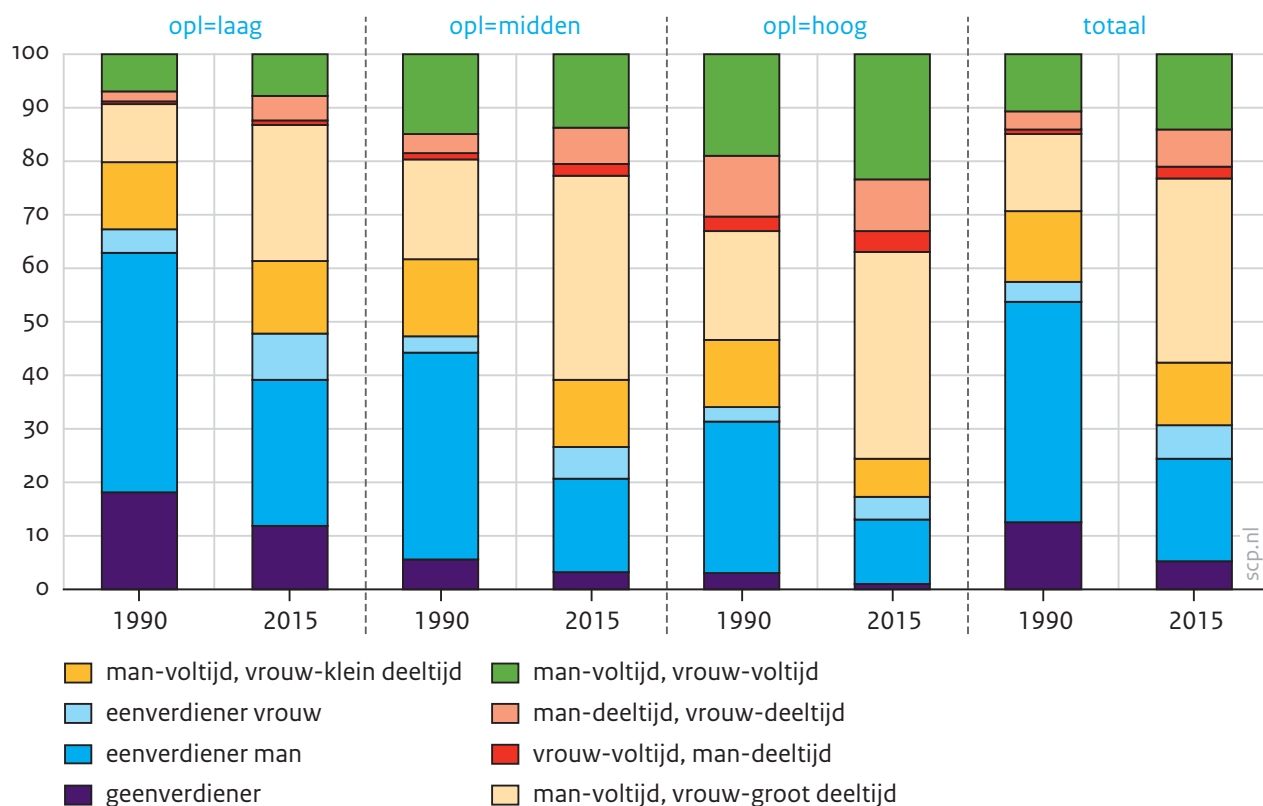
De combinatie van een man met een voltijd baan en een vrouw met een ruime deeltijd baan van drie of vier werkdagen per week, is opvallend sterk in betekenis toegenomen: van 14% in 1990 tot 35% in 2015. Dit ging ten koste van de combinatie waarbij alleen de man een baan heeft: van 41% in 1990 tot 19% in 2015.

Van alle (gehuwd) samenwonenden blijft de man met 79% overwegend in voltijd werken. Het aandeel van voltijds werkende vrouwen onder deze groep stijgt slechts van 15% naar 23%.

Figuur 2.20

Vooral krimp van eenverdieners en aanwas van anderhalfverdieners

Het aandeel een- en tweeverdieners bij (gehuwd) samenwonenden,<sup>a</sup> naar arbeidsdeelname, 1990 en 2015 (in procenten)



a Paren waarvan beide partners 25 tot 65 jaar zijn. Geenverdieners zijn huishoudens zonder een partner met betaald werk.

Bron: CBS (EBB '90 en '15) SCP-bewerking

## 2.5 Overheidsuitgaven

Wet- en regelgeving vormt, evenals de uitvoering van publieke taken, een belangrijke rol in moderne welvaartsstaten en draagt bij aan de verbetering van de levenssituatie van burgers. Vooral aan de uitvoering van publieke taken zijn hoge kosten verbonden. Het beslag dat de overheidsuitgaven leggen op het nationaal inkomen is tussen 1996 en 2016 gedaald. Omdat cijfers tot en met 1994 niet beschikbaar zijn en omdat 1995 geen goed jaar is om een vergelijking op te baseren, vanwege de bruteringsoperatie<sup>7</sup> van de Nederlandse woningcorporaties, wordt telkens een vergelijking gemaakt met 1996. De daling was 4 procentpunten: van 47% in 1996 naar 43% in 2016. Door de economische crisis daalde het bbp in 2009 en was er daardoor tijdelijk sprake van een stijging van het beslag van de overheid op het bbp (48%). Over de gehele periode 1996-2016 steeg het bbp ongeveer 0,4% per jaar harder dan de overheidsuitgaven.

Het aandeel van de overheidsuitgaven dat ten goede kwam aan directe publieke diensten voor burgers, het zogenaamde profijt van de overheid (gezondheidszorg, onderwijs, veilig-

heid, cultuur en recreatie, en infrastructuur en vervoer), steeg van 30% in 1996 naar 42% in 2016. Aan sociale uitkeringen en voorzieningen samen werd in 1996 38% van de overheidsuitgaven besteed. In 2016 was dat iets gedaald, naar 37%.

Doordat in de door het CBS gehanteerde internationale Cofog-definitie<sup>8</sup> welzijnszorg valt onder sociale uitkeringen in plaats van onder de gezondheidszorg, is het percentage profijt hier lager en het percentage aan sociale uitkeringen en voorzieningen hoger dan in andere studies van het SCP, zoals Olsthoorn et al. (2017). Het aandeel van de uitgaven aan economie, milieu, defensie, ontwikkelingshulp, overheidsbestuur, rente op overheidsschuld en overige uitgaven daalde van 31% in 1996 naar 21% in 2016.

De reële groei van de overheidsuitgaven met 79,1 miljard euro in de periode 1996-2016 is in belangrijke mate het gevolg van de toegenomen uitgaven voor gezondheidszorg (+32,5 miljard euro), sociale uitkeringen inclusief welzijn (+19,2 miljard euro, ook Wmo), onderwijs (+12,5 miljard euro) en sociale voorzieningen (+8,5 miljard euro) (figuur 2.21). De uitgaven voor rente op overheidsschuld daalden met 15,8 miljard euro door de lagere rentestand.

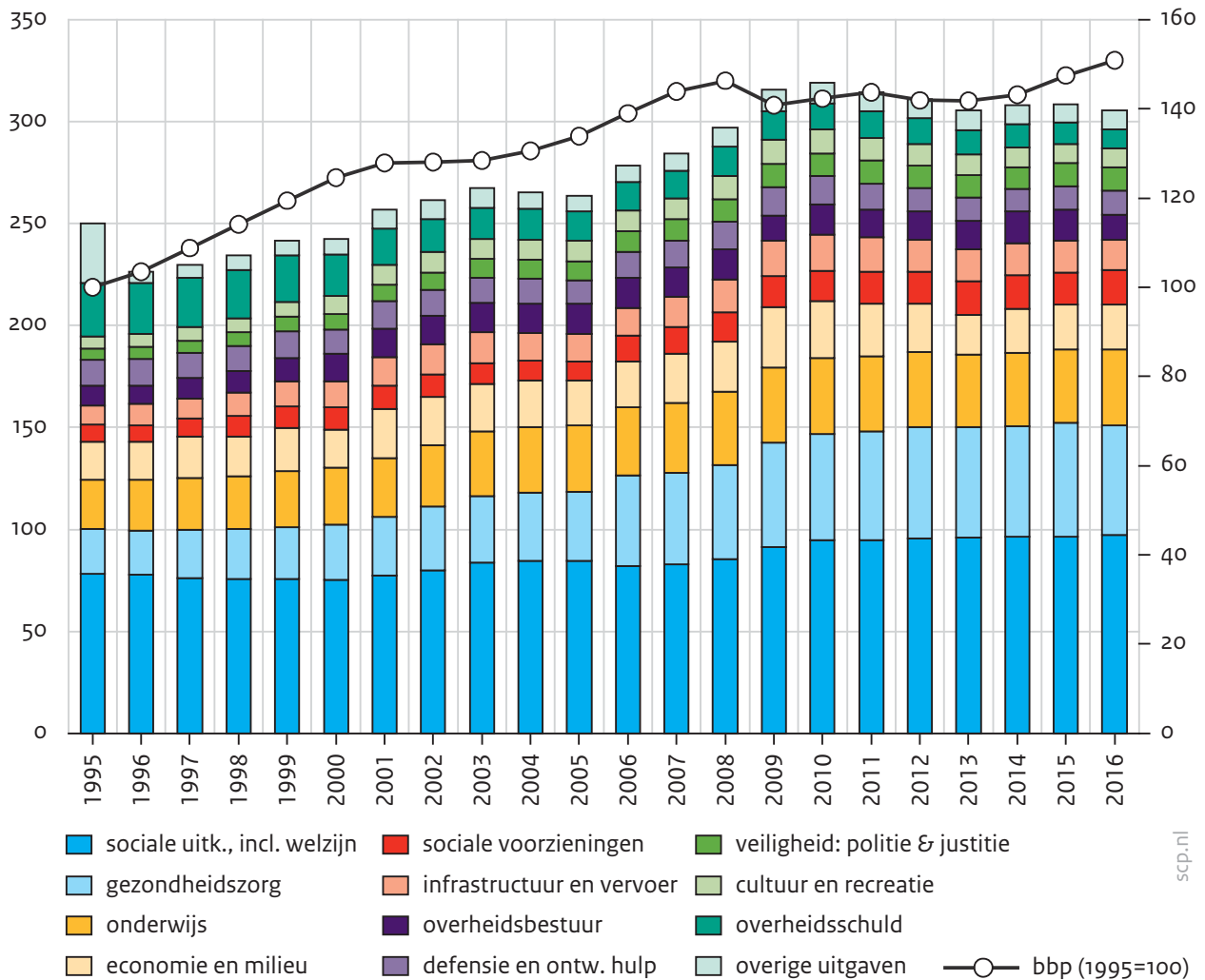
Als we de overheidsuitgaven voor de diverse functies als percentage van de totale uitgaven van de overheid naar grootte rangschikken, staan de sociale uitkeringen, inclusief welzijn, bovenaan met 32%, gevolgd door de gezondheidszorg met 18%, onderwijs met 12%, economie en milieu met 7% en sociale voorzieningen met 5%. De sterke stijging van de zorguitgaven in 2006 is deels kunstmatig, door de invoering van de Zorgverzekeringswet, waardoor de particuliere verzekering (circa een derde van de totale uitgaven) in de collectieve sector is opgenomen.



Figuur 2.21

Overheidsuitgaven stegen tot en met 2010 en daalden daarna<sup>a</sup>

Overheidsuitgaven en bbp, 1995-2016 (in prijzen van 2016 (uitgaven) en indexcijfers, 1990 = 100 (bbp))



a Gegevens voor de periode 1990-1994 zijn niet beschikbaar. 1995 is afwijkend door de bruteringsoperatie van de woningcorporaties.

Bron: cbs (StatLine, overheidsuitgaven)

Door de waarnemingsperiode op te knippen in drie gelijke perioden (1995-2002, 2002-2009 en 2009-2016) zien we goed wanneer de diverse verschuivingen in de overheidsuitgaven precies plaatsvonden (figuur 2.22). Het aandeel van de overheid in het bbp daalde het sterkst in de periode 1995-2002 (-2,8%, deels door de bruteringsoperatie), minder sterk in de periode 2009-2016 (-1,5%), maar steeg in de periode 2002-2009 (+1,3%). Het percentage sociale uitkeringen, inclusief welzijn, daalde vooral in de eerste periode, dat van de zorg steeg vooral in de tweede periode en dat van onderwijs steeg sterk in de eerste periode, maar daalde vooral in de derde periode.

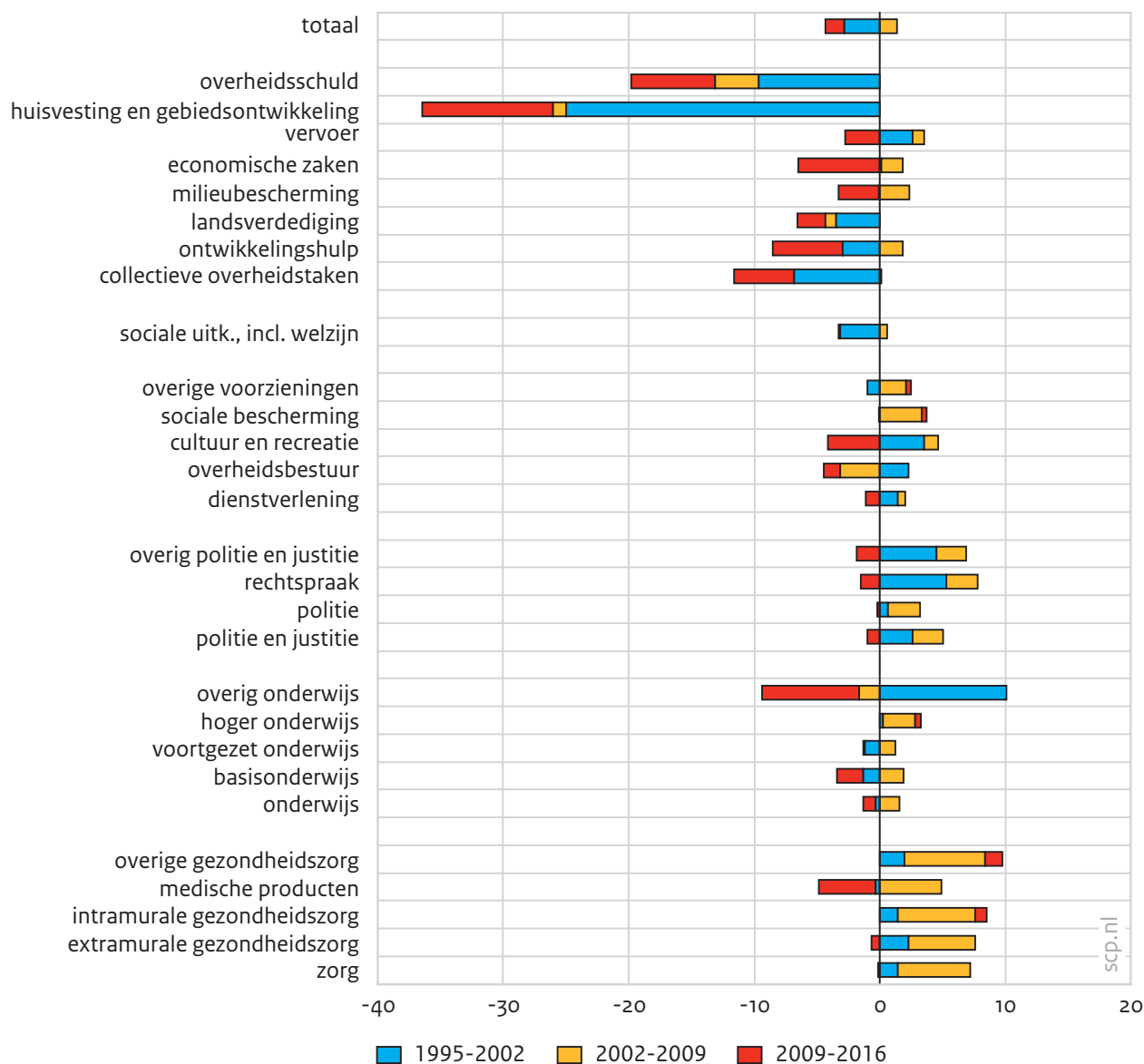
Over de gehele periode 1995-2016 zijn (als percentage van de totale overheidsuitgaven) de uitgaven voor de meeste functies procentueel gedaald, die voor overheidsschuld het meest (-6,6%) per jaar, waarbij huisvesting en gebiedsontwikkeling vanwege de bruterings-

operatie buiten beschouwing zijn gelaten. Die voor de overige gezondheidszorg zijn het meest gestegen (3,2%).

Figuur 2.22

Sterk stijgende zorgkosten

Groei overheidsuitgaven als aandeel van het bbp, 1995-2016 (in procenten)<sup>a</sup>



a Het gaat hier om de procentuele groei van een percentage (overheidsuitgaven als percentage van het bbp).

Bron: CBS (StatLine) SCP-bewerking

Als we ons beperken tot de laatste periode, 2009-2016, dan behoren de overige gezondheidszorg en het hoger onderwijs tot de grootste stijgers (0,9% resp. 0,5%) en het overig onderwijs en de rente op overheidsschuld tot de grootste dalers (-7,7% resp. -6,7%).

Achter al deze ontwikkelingen gaan niet alleen demografische en economische oorzaken schuil, maar ook veel beleidsontwikkelingen. Het voert te ver om daar hier nader op in te

gaan. Daarvoor verwijzen we naar de andere hoofdstukken in dit rapport, zoals die over onderwijs en zorg.

## 2.6 Slotbeschouwing

De ontwikkeling van de leefsituatie van burgers wordt mede bepaald door sociale, demografische en economische ontwikkelingen in hun leefomgeving. Zowel lange- als kortetermijnontwikkelingen kunnen daarbij een rol spelen. Bij de eerste kan gedacht worden aan een langlopend maatschappelijk proces als de vergrijzing, bij de tweede aan een economische crisis en migratiestromen.

Er is een aantal demografische ontwikkelingen dat de leefsituatie van burgers beïnvloedt. Ten eerste is er natuurlijk de toenemende vergrijzing (het aantal 65-plussers als percentage van de bevolking van 15-64 jaar is gestegen van 19% naar 28% in de periode 1990-2016). Verder valt te denken aan de verzelfstandiging. Ook blijven steeds meer ouderen thuis wonen (het aandeel 75-plussers dat thuis woont, is gestegen van 80% in 1990 naar 93% in 2014) en verhuizen zij niet of op veel hogere leeftijd naar een instelling (extramuralisering van de zorg). Verder nam de autochtoon Nederlandse bevolking steeds minder snel toe, en nam zij zelfs af in 2015. Door een positief geboorte- en migratieoverschot bij migranten bleef de totale bevolking, ook in 2015, nog steeds toenemen (gemiddeld 0,44% per jaar over 1996-2015). Het aantal huishoudens nam echter sterker toe, doordat steeds meer mensen alleen gingen wonen. Relatief steeds minder mensen besloten tot een huwelijk, maar meer tot een partnerschapsregistratie, hoewel de stijging van de laatste groep de daling van de eerste niet volledig compenseerde. Tot slot nam over de periode 1990-2016 het echtscheidingspercentage toe (van 28% tot 40%).

De economische situatie kunnen we grofweg in twee perioden indelen: de periode tot en met 2001 en de periode erna. In de eerste periode stegen inkomens volgens diverse maatstaven relatief snel, in de tweede periode kwam daar de klad in door enkele economische recessies. Het netto beschikbaar inkomen van huishoudens gecorrigeerd voor de inflatie en de huishoudenssamenstelling steeg in de periode 1990-2000 van 27.600 euro naar 30.600 euro, om vervolgens met enige fluctuaties te dalen naar 29.300 euro in 2016. Niet alleen economische tegenspoed en kleinere huishoudens lagen ten grondslag aan het einde van de groei in het netto beschikbaar huishoudensinkomen, maar ook een verschuiving van inkomen van huishoudens naar bedrijven en, vooral, de overheid. Wel kwam het aan de overheid verloren inkomen (deels) weer terug bij huishoudens via meer publieke voorzieningen, zoals zorg, onderwijs en veiligheid. Als we kijken naar werkloosheid, inflatie en begrotingstekort (misère-index), blijkt dat sinds 1998 de misère in Nederland is gedaald en in 2016 lager was dan gemiddeld in de landen van de eu. De werkloosheid blijft nog aan de hoge kant.

Vergelijken we het levensloopprofiel van mannen tussen 1991 en 2015, dan valt op dat jonge mannen meer in deeltijd zijn gaan werken en dat oudere mannen vaker zijn gaan werken (voltijds of deeltijds). De verschillen tussen 1991 en 2015 waren bij vrouwen groter dan bij mannen. Bij vrouwen is (vooral vóór 2002) een grote toename waar te nemen in de arbeidsdeelname, zowel voltijds als deeltijds. Hoewel de verschillen in dagelijkse bezigheden tussen mannen en vrouwen in de loop der tijd minder groot zijn geworden, waren zij in 2015 nog lang niet verdwenen: de arbeidsdeelname in 2015 was bij mannen hoger dan bij vrouwen (90% tegenover 80% in de piek van het arbeidzame leven) en mannen werkten vaker in voltijd. De combinatie van een man met een voltijd baan en een vrouw met een ruime deeltijd baan (drie of vier dagen per week) heeft een sterke opmars gemaakt: van 14% in 1990 naar 35% in 2015. De eenverdiener maakte de tegenovergestelde beweging.

Dat het netto beschikbaar huishoudensinkomen vooral tot en met 2001 is gestegen, lijkt niet alleen te komen door het gunstige economische tij van die tijd, maar ook door de stijgende arbeidsdeelname van vrouwen. De stagnatie in dit inkomen in de periode na 2001 kan toegeschreven worden aan het slechte economische tij en aan de verschuiving van inkomen van huishoudens naar de overheid, mede veroorzaakt door sterk stijgende zorgkosten.

## Noten

- 1 Zie [www.europa-nu.nl/id/vicyi6b6duk/verdrag\\_van\\_maastricht](http://www.europa-nu.nl/id/vicyi6b6duk/verdrag_van_maastricht).
- 2 Het betreft het percentage huwelijken dat door een echtscheiding zal worden ontbonden als de in het verslagjaar waargenomen huwelijksduurspecifieke sterfte- en echtscheidingskansen blijven gelden. Dat verschilt van het percentage van alle huwelijksontbindingen in een jaar dat in dat jaar door echtscheiding wordt beëindigd. Dat laatste percentage was in 2015 36,9%, wat neerkomt op een absoluut aantal van 34.200 (StatLine).
- 3 Het verschil tussen het bbp en het netto beschikbaar nationaal inkomen bestaat uit de afschrijvingen, het saldo van de primaire inkomens uit en naar het buitenland en het saldo van de inkomensoverdrachten (secundair inkomen) uit en aan het buitenland.
- 4 Het permanente inkomen is het gemiddelde inkomen waarover een huishouden over een langere periode verwacht te beschikken. Volgens de econoom Friedman worden de omvang en samenstelling van de consumptie van huishoudens meer bepaald door het permanente inkomen dan door de fluctuerende jaarlijkse inkomens.
- 5 Daartoe zijn de werkloosheid, de inflatie en het overheidstekort genormaliseerd voordat ze worden opgeteld.
- 6 Pas op 1 mei 2004 traden Grieks-Cyprus, Estland, Hongarije, Letland, Litouwen, Malta, Polen, Slovenië, Slowakije en Tsjechië toe tot de Europese Unie; in 2007 volgden Bulgarije en Roemenië, en in 2013 Kroatië.
- 7 De bruteringsoperatie van 1995 was een privatiseringsactie, waarbij rijkssubsidies aan de woningcorporaties werden afgeschaft, met als compensatie een bedrag ineens dat verrekend werd met de schulden die de corporaties bij het rijk hadden. Het ging hierbij om bedragen van 36,8 respectievelijk 26,6 miljard gulden. De operatie vergde wel 5% van het bbp.
- 8 Classification of the Functions of Government.

## Literatuur

- BiZa (1998). *Paspoortclausules/geregistreerd partnerschap. Circulaire aan de burgemeesters, geldend van 01-01-1998 t/m heden*. Den Haag: ministerie van Binnenlandse Zaken. Te raadplegen via <http://wetten.overheid.nl/BWBR0008932/1998-01-01/0>.
- FD (2016). Groei eenpersoonshuishoudens zet onverminderd sterk door. In: *Het Financieele Dagblad*, 6 september 2016.
- Gradus, R.H.J.M. (2017). *Een verkenning naar de macrodoelmatigheid van decentralisaties. Eindrapport*. Amsterdam: Het Zijlstra Center / Vrije Universiteit Amsterdam.
- Liefbroer, A. en P. Dykstra (2000). *Levenslopen in verandering. Een studie naar ontwikkelingen in de levenslopen van Nederlanders geboren tussen 1900 en 1970*. Den Haag: Wetenschappelijke Raad voor het Regeringsbeleid (WRR-rapport V107).
- Lukkezen, J. en A. Elbourne (2015). *De Nederlandse consumptie. Goede tijden, slechte tijden*. Den Haag: Centraal Planbureau (Policy brief 2015/03).
- Olsthoorn, M., E. Pommer, M. Ras, A. van der Torre en J.M. Wildeboer Schut (2017). *Voorzieningen verdeeld. Profijt van de overheid*. Den Haag: Sociaal en Cultureel Planbureau.
- Scheffer, P. (2000). Het multiculturele drama. In: *NRC Handelsblad*, 29 januari 2000.

## Bijlage A

### Gebruikte landcodes

AT	Oostenrijk
BE	België
BG	Bulgarije
CH	Zwitserland
CY	Cyprus
CZ	Tsjechië
DE	Duitsland
DK	Denemarken
EE	Estland
EL	Griekenland
ES	Spanje
EU	Europese Unie
FI	Finland
FR	Frankrijk
GE	Georgië
GR	Griekenland
HR	Kroatië
HU	Hongarije
IE	Ierland
IL	Israël
IS	IJsland
IT	Italië
PL	Polen
PT	Portugal
LT	Litouwen
LU	Luxemburg
LV	Letland
MT	Malta
NL	Nederland
NO	Noorwegen
RO	Roemenië
RU	Rusland
SE	Zweden
SI	Slovenië
SK	Slowakije
TR	Turkije
UK	Verenigd Koninkrijk