

Godsdienstige veranderingen in Nederland

Verschuivingen in de binding met de kerken en de christelijke traditie

Jos Becker en Joep de Hart

m.m.v. Linda Arnts

Bijlage A 'Gebruikte databestanden'	1
Bijlage B2 'Nederland internationaal'	2
Bijlage B3 'Kerkelijkheid'	3
Bijlage B3 'De migrantenkerken'	11
Bijlage B4 'Religieuze opvattingen'	20
Bijlage B5 'Geloof in magie'	22

Godsdienstige veranderingen in Nederland. Jos Becker en Joep de Hart. Den Haag: Sociaal en Cultureel Planbureau, september 2006

Bijlage A

Gebruikte databestanden

[Culturele veranderingen in Nederland \(CV\)](#) 1975-2004

[European Social Survey \(ESS\)](#): 2002-2003

[European Values Study \(EVS\)](#): 1990, 1999

[God in Nederland \(GIN\)](#): 1966

[International Social Survey Programme \(ISSP\)](#): 1991, 1998, 2002

[Progressiviteit en conservatisme 1970](#)

[Riskante gewoonten 1958](#)

[World Values Study \(WVS\)](#): 1999-2002

Bijlage B2 'Nederland internationaal'

Tabel B2.1 Enige religieuze opvattingen naar land, 2004 (in procenten)

	geloof in God	geloof in leven na de dood		onderscheid goed en kwaad		betere wereld	
Verenigd Koninkrijk	64	58	31	46			
Nederland	51	45	25	34			
Duitsland	67	43	37	52			
België	58	37	32	39			
Frankrijk	61	45	24	43			
Oostenrijk	84	67	41	51			
Spanje	80	60	44	72			
Rusland	87	51	78	36			

Bron: *Reader's Digest*, maart 2005, p. 90-95

Tabel B2.2 Gelooft zeker in een aantal leerstellingen naar land, 1991-1998 (in procenten)

	gelooft zeker in:									
	leven na de dood		de hemel		de hel		religieuze wonderen		persoonlijke aandacht ^a	
	1991	1998	1991	1998	1991	1998	1991	1998	1991	1998
Noorwegen	32	24	23	18	11	10	18	15	15	15
Zweden		22		12		7		11		10
Denemarken		16		14		8		10		21
Groot-Brittannië	27	25	25	23	13	14	15	14	13	13
Nederland	27	31	21	23	11	13	10	15	12	14
Frankrijk		26		14		10		15		15
Duitsland	15	14	14	13	6	8	17	17	8	6
Oostenrijk	25	30	20	19	10	13	27	27	12	15
Italië	35	41	28	34	22	30	33	37	25	25
Spanje		27		25		18		20		15
Rusland	17	17	15	12	13	12	19	11	10	14
Verenigde Staten	55	59	63	67	50	55	46	51	47	42

a Is het zeer eens met de stelling dat er een God bestaat die zich met ieder mens persoonlijk bezighoudt.

Bron: SCP (ISSP'91-'98)

Bijlage B3 'Kerkelijkheid'

Tabel B3.1 Enkele ontwikkelingen in de Rooms-Katholieke Kerk in Nederland: kerkelijke deelname, 1980-2004

	1955	1960	1965	1970	1975	1980	1985	1990	1995	2000	2001	2002	2003	2004
% rooms-katholieken op de bevolking	39,9	40,4	40,5	40,5	39,8	39,5	38,1	37	34,8	31,7	31,2	31,0		28,4
aantal doopsels (x 1000)	104,1	108,2	104,7	92,0	60,3	55,9	50,0	51,1	46,4	42,4	41,4	39,2	37,1	34,6
aantal eerste communies (x 1000)		98,0			86,9	74,2	53,3	46,3	45,0	44,6	43,0	42,0	40,4	38,5
in de R.-K. Kerk gesloten huwelijken (x 1000)		35,6	44,5	45,5	35,4	28,1	20,3	18,6	14,1	10,7	9,2	8,9	7,7	6,8
rooms-katholieke kerkelijke uitvaarten, beaardingen en crematies (x 1000)		33,3		34,0	33,0	33,5	36,5	37,9	39,6	38,5	38,3	37,9	37,1	35,6
aantal kerkgangers:														
absoluut aantal (x 1000)			2.739,10	2.146,60	1.535,80	1.227,1	899,1	728,0	569,7	438,7	417,9	408,5	385,7	348,8
als % van de rooms-katholieken van 7 jr. e.o.			64,4	46,3	31,1	23,7	17,5	14,0	11,3	9,2	8,8	8,6		

Bron: KASKI

Tabel B3.2 Enkele ontwikkelingen in het personeelsbestand van de Rooms-Katholieke Kerk in Nederland, 1980-2004 (absolute aantallen)

	1955	1960	1965	1970	1975	1980	1985	1990	1995	2000	2001	2002	2003	2004
actieve priesters					4.156	3.374	2.661	2.138	1.610	1.242	1.177	1.112	1.029	1.013
permanente diakens							43	120	201	234	230	243	243	252
pastorale werk(st)ers					143	302	392	543	702	783	779	774	791	797
aantal parochies		1.649	1.817	1.839	1.797	1.791	1.778	1.744	1.687	1.600				
aantal kerkgebouwen											1.782	1.761		1.740

Bron: KASKI

Tabel B3.3 Het kerklidmaatschap, 1958-2004 (in procenten)

	geen	rooms-katholiek	Ned.-hervormd	gereformeerd	overig
1958	24	42	23	8	3
1966	36	30	17	14	3
1970	39	34	16	8	3
1975	42	30	16	10	3
1979	42	30	17	8	3
1980	50	25	14	8	2
1981	49	27	14	7	3
1983	50	28	12	6	3
1985	52	26	12	8	3
1986	52	26	12	7	3
1987	54	24	11	7	4
1991	57	22	11	7	4
1992	57	23	10	6	4
1993	60	20	10	6	4
1994	58	21	9	7	5
1995	62	19	9	6	4
1996	62	18	9	6	5
1997	60	20	9	7	4
1998	60	19	9	7	5
1999	63	18	8	7	4
2000	65	17	9	6	4
2002	66	18	7	5	4
2004	64	17	6	4	8

Bron: Riskante Gewoonten 1958; God in Nederland 1966; Progressiviteit en Conservatisme 1970; SCP (CV'75-'04)

Tabel B3.4 Het aantal respondenten per generatie, 1966-2004 (in absolute aantallen)

	1966	1970	1975	1980	1985	1991	1995	2000	2004
geboren vóór 1930	1092	845	792	601	453	365	293	127	218
1930-1944	505	582	534	523	408	365	413	314	412
1945-1959	213	492	631	681	715	612	719	458	590
1960-1974				202	390	554	603	514	723
1975-1988						30	149	237	357
N totaal	1810	1919	1957	2007	1966	1926	2177	1620	2300

Bron: God in Nederland 1966; Progressiviteit en Conservatisme 1970; SCP (CV'75-'04)

Tabel B3.5 De buitenkerkelijkheid naar leeftijd, 1966-2004 (in procenten)

	1966	1970	1975	1980	1985	1991	1995	2000	2002	2004
16-30 jaar	33	41	51	56	62	72	76	75	74	73
31-45 jaar	33	37	41	52	54	61	66	70	70	70
46-60 jaar	39	39	39	44	44	43	53	60	63	60
≥ 61 jaar	41	37	37	42	38	41	41	45	48	43

Bron: God in Nederland 1966; Progressiviteit en Conservatisme 1970; SCP (CV'75-'04)

Tabel B3.6 De buitenkerkelijkheid naar generatie, 1966-2004 (in procenten)

	1966	1970	1975	1980	1985	1991	1995	2000	2002	2004
geboren vóór 1930	38	39	38	43	39	41	38	40	43	36
1930-1944	34	36	41	46	46	43	47	53	53	48
1945-1959	33	43	51	58	58	60	65	63	67	63
1960-1974				55	63	71	72	74	72	69
1975-1988						79	76	75	74	73

Bron: God in Nederland 1966; Progressiviteit en conservatisme 1970; SCP (CV'75-'04)

Tabel B3.7 De kerkgang onder kerkleden, 1970-2004 (in procenten)

	geregeld ^a	ongeregeld	nooit
1970	67	20	13
1975	53	30	17
1979	50	34	17
1980	50	34	16
1981	54	33	14
1983	43	37	21
1985	45	37	18
1986	49	35	17
1987	45	36	20
1991	43	41	17
1992	40	43	18
1993	40	42	18
1994	45	39	16
1995	41	37	23
1996	45	38	17
1997	39	37	23
1998	41	38	22
1999	29	46	24
2000	35	45	21
2002	34	49	16
2004	38	44	19

a geregeld = ten minste eenmaal per 14 dagen
ongeregeld = maandelijks of enkele keren per jaar
nooit = helemaal niet.

Bron: God in Nederland 1966; Progressiviteit en Conservatisme 1970;
SCP (CV'75-'04)

Tabel B3.8 Geregelde kerkgang (ten minste eenmaal per 14 dagen) naar kerkgenootschap, 1970-1999 (in procenten)

	r.-k.	Ned.-herv.	geref.	overig
1970	71	50	89	52
1975	52	36	80	64
1979	43	46	77	70
1980	47	36	77	52
1981	48	46	78	72
1983	36	39	79	46
1985	36	43	79	44
1986	42	44	72	72
1987	35	37	79	67
1991	30	43	73	62
1992	28	35	68	60
1993	28	38	67	72
1994	30	45	74	61
1995	28	41	65	66
1996	27	48	72	62
1997	22	42	63	71
1998	22	40	66	71
1999	14	30	51	75
2000	20	35	57	68
2002	19	42	63	56
2004	19	46	63	61

Bron: Progressiviteit en Conservatisme 1970; SCP (CV'75-'04)

Tabel B3.9 Geregelde kerkgang (ten minste eenmaal per 14 dagen) onder kerkleden naar leeftijd (in procenten)

	1970	1975	1980	1985	1991	1995	2000	2002	2004
16-30 jaar	62	45	46	35	39	35	27	34	40
31-45 jaar	68	51	43	43	36	33	33	34	32
46-60 jaar	71	56	58	52	42	41	34	31	32
≥ 61 jaar	72	68	61	56	60	57	51	48	53

Bron: Progressiviteit en Conservatisme 1970; SCP (CV'75-'04).

Tabel B3.10 Geregelde kerkgang onder kerkleden naar generatie, 1970-2004 (in procenten)

	1970	1975	1980	1985	1991	1995	2000	2002	2004
geboren vóór 1930	72	61	60	57	60	58	54	54	51
1930-1944	59	52	52	47	43	47	44	46	52
1945-1959	69	45	36	39	38	35	34	30	31
1960-1988			60	37	38	35	34	40	36

Bron: Progressiviteit en Conservatisme 1970; SCP (CV'75-'04)

Tabel B3.11 De samenstelling van de buitenkerkelijken en de kerkleden naar een aantal persoonsgegevens, 1970-2004 (in procenten)

	1970/1975			2002/2004 ^a		
	allen	buitenk.	lid	allen	buitenk.	lid
geslacht						
man	50	56	45	49	50	47
vrouw	50	44	55	51	50	53
leeftijd						
16-30	37	39	35	19	22	15
31-50	38	37	38	48	50	44
51-74	26	25	27	33	29	42
onderwijsniveau						
basisniveau	47	42	51	18	16	21
mulo-, mavo-niveau	29	31	28	34	32	37
havo-, hbs-niveau	17	19	17	26	27	25
universitair niveau	6	8	5	22	25	17
bruto gezinsinkomen						
1. laagste kwartiel	25	27	24	25	26	23
2.	25	23	26	25	24	26
3.	25	24	26	25	24	27
4. hoogste kwartiel	25	26	24	25	26	24
gemeentegrootte						
≥ 400.000	15	23	9	14	15	10
100-400.000	18	18	18	21	23	17
50-100.000	14	19	11	16	17	15
20-50.000	21	18	23	30	29	34
≤ 20.000	32	22	39	19	17	24
urbanisatiegraad						
stad	73	82	66	70	74	60
verstedelijkt platteland	19	12	24	24	20	31
platteland	8	6	10	7	6	8

a Geslacht, leeftijd en bruto gezinsinkomen: 1970-2004; onderwijsniveau en het geloof waarin iemand is opgevoed: 1970-2002; gemeentegrootte en urbanisatiegraad: 1975-2002.

Bron: Progressiviteit en Conservatisme; SCP (CV'75-'04)

Tabel B3.12 De samenstelling van regelmatige kerkgangers en van randkerkelijken naar een aantal persoonsgegevens, 1970-2004 (in procenten)

	1970/1975			2002/2004 ^a		
	alle kerkleden	regelm. kerkgang	randkerk.	alle kerkleden	regelm. kerkgang	randkerk.
geslacht						
man	46	47	44	46	47	46
vrouw	54	54	56	54	53	54
leeftijd						
16-30	36	33	41	15	16	14
31-50	38	39	36	44	37	48
51-74	26	28	22	42	48	38
onderwijsniveau						
basisniveau	51	53	45	21	23	19
mulo-, mavo-niveau	28	27	30	37	36	38
havo-, hbs-niveau	16	16	18	25	25	26
universitair niveau	5	4	7	17	16	18
bruto gezinsinkomen						
1. laagste kwartiel	25	26	20	25	25	22
2.	25	27	25	25	30	24
3.	25	24	31	25	22	29
4. hoogste kwartiel	25	24	25	25	22	25
gemeentegrootte						
≥ 400.000	9	7	11	10	8	11
100-400.000	18	16	21	17	12	19
50-100.000	11	12	10	15	15	15
20-50.000	24	23	24	34	40	31
≤ 20.000	39	43	34	24	25	23
urbanisatiegraad						
stad	66	60	73	61	60	61
verstedelijkt platteland	25	29	20	31	31	31
platteland	10	11	8	8	9	8

a Geslacht, leeftijd en bruto gezinsinkomen: 1970-2004; onderwijsniveau en het geloof waarin iemand is opgevoed: 1970-2002; gemeentegrootte en urbanisatiegraad: 1975-2002.

Bron: Progressiviteit en Conservatisme; SCP (CV'75-'04)

Tabel B3.13 Geschatte aandelen van de grote gezindten in de Nederlandse bevolking, 1958-2020 (in fracties)

	r.-k.	Ned.-h.	geref.	overig	geen	islam
1958	0,392	0,214	0,104	0,035	0,254	0,000
1959	0,386	0,211	0,103	0,034	0,264	0,001
1960	0,381	0,208	0,102	0,034	0,273	0,001
1961	0,375	0,205	0,102	0,034	0,283	0,001
1962	0,369	0,202	0,101	0,033	0,293	0,001
1963	0,364	0,198	0,100	0,033	0,303	0,001
1964	0,358	0,195	0,099	0,032	0,313	0,002
1965	0,353	0,191	0,098	0,032	0,322	0,002
1966	0,347	0,188	0,097	0,032	0,332	0,002
1967	0,342	0,185	0,096	0,031	0,342	0,003
1968	0,336	0,181	0,095	0,031	0,352	0,003
1969	0,330	0,178	0,094	0,031	0,362	0,004
1970	0,325	0,174	0,093	0,030	0,372	0,004
1971	0,319	0,170	0,092	0,030	0,382	0,005
1972	0,314	0,167	0,091	0,030	0,392	0,006
1973	0,308	0,163	0,089	0,030	0,402	0,007
1974	0,303	0,160	0,088	0,030	0,412	0,008
1975	0,297	0,156	0,087	0,029	0,421	0,009
1976	0,292	0,152	0,085	0,029	0,431	0,010
1977	0,286	0,149	0,084	0,029	0,441	0,011
1978	0,281	0,145	0,083	0,029	0,450	0,012
1979	0,276	0,141	0,081	0,029	0,459	0,014
1980	0,270	0,138	0,080	0,029	0,469	0,015
1981	0,265	0,134	0,078	0,029	0,478	0,017
1982	0,260	0,131	0,077	0,029	0,487	0,018
1983	0,254	0,127	0,075	0,029	0,496	0,020
1984	0,249	0,123	0,074	0,029	0,504	0,022
1985	0,244	0,120	0,072	0,029	0,513	0,023
1986	0,239	0,116	0,071	0,029	0,522	0,025
1987	0,234	0,113	0,069	0,029	0,530	0,027
1988	0,229	0,109	0,068	0,029	0,538	0,029
1989	0,224	0,106	0,066	0,029	0,546	0,031
1990	0,219	0,103	0,064	0,029	0,554	0,032
1991	0,214	0,099	0,063	0,030	0,562	0,034
1992	0,209	0,096	0,061	0,030	0,569	0,036
1993	0,204	0,092	0,059	0,030	0,577	0,038
1994	0,199	0,089	0,058	0,031	0,584	0,040
1995	0,195	0,086	0,056	0,031	0,591	0,042
1996	0,190	0,083	0,055	0,032	0,598	0,043
1997	0,185	0,080	0,053	0,032	0,604	0,045
1998	0,181	0,077	0,051	0,033	0,611	0,047
1999	0,176	0,073	0,050	0,033	0,617	0,049
2000	0,172	0,070	0,048	0,034	0,623	0,050
2001	0,168	0,068	0,047	0,035	0,629	0,052
2002	0,163	0,065	0,045	0,036	0,635	0,053

Tabel B3.13 (vervolg)

Geschatte aandelen van de grote gezindten in de Nederlandse bevolking, 1958-2020 (in fracties)

	r.-k.	Ned.-h.	geref.	overig	geen	islam
2003	0,159	0,062	0,043	0,037	0,641	0,055
2004	0,155	0,059	0,042	0,038	0,647	0,056
2005	0,151	0,056	0,040	0,039	0,652	0,058
2006	0,147	0,054	0,039	0,041	0,657	0,059
2007	0,143	0,051	0,037	0,042	0,662	0,061
2008	0,139	0,048	0,036	0,044	0,667	0,062
2009	0,135	0,046	0,034	0,045	0,672	0,063
2010	0,131	0,043	0,033	0,047	0,677	0,064
2011	0,128	0,041	0,031	0,049	0,681	0,066
2012	0,124	0,039	0,030	0,051	0,685	0,067
2013	0,120	0,036	0,028	0,054	0,689	0,068
2014	0,117	0,034	0,027	0,056	0,693	0,069
2015	0,113	0,032	0,025	0,059	0,697	0,071
2016	0,110	0,030	0,024	0,062	0,701	0,072
2017	0,106	0,028	0,023	0,065	0,705	0,073
2018	0,103	0,026	0,021	0,068	0,708	0,075
2019	0,100	0,024	0,020	0,071	0,711	0,076
2020	0,096	0,022	0,018	0,075	0,715	0,077

Bron: Riskante Gewoonten 1958; Progressiviteit en Conservatisme 1970; SCP (CV'75-'04); CBS 2000 en Statline; Garssen et al. 2005

Bijlage B3 ‘De migrantenkerken’

Linda Arnts

B1 Inleiding

Migratiebewegingen brengen christenen uit de voormalige zendingsgebieden naar Nederland. Doorgaans vestigen de migranten zich in de vier grote steden: Amsterdam, Rotterdam, Den Haag en Utrecht. Daar zijn dan ook de grootste concentraties van christelijke migrantenkerken te vinden. De migranten nemen naast hun taal en cultuur hun religie mee naar het gastland, waar vaak door de meerderheid een ander geloof wordt aangehangen. Eenmaal aangekomen laten sommigen – in een poging zo goed mogelijk te integreren – hun geloof voor wat het is. Anderen gaan zich juist bewust(er) bezighouden met hun geloof (Baumann 2004). In deze bijlage wordt een indruk gegeven van het verschijnsel migrantenkerken en hun bezoekers en wordt tevens kort ingegaan op de maatschappelijke functie van deze kerken. Paragraaf B2 is gebaseerd op een literatuurstudie.¹ Er worden enkele kwantitatieve schattingen vermeld en een paar specifieke kenmerken van de kerken op een rijtje gezet. In paragraaf B3 wordt een (internationale) migrantenkerk in Rotterdam van binnen uit besproken, aan de hand van een uitgevoerde casestudie.

B2 Migrantenkerken algemeen (aantallen, typen en bijdragen)

Typen kerken

De migrantenkerken worden gekenmerkt door een enorme diversiteit. In de gemeentes zijn christenen uit alle delen van de wereld vertegenwoordigd, die elk op hun eigen manier hun geloof willen beleven. In de literatuur zijn verschillende indelingen te vinden, gebaseerd op criteria als verblijfsduur van de migranten en hun kerken in Nederland, herkomstgebied, oecumenische stroming en (on)afhankelijkheid van een overkoepelend netwerk. Volgens Van den Broek (2004) vallen drie hoofdgroepen te onderscheiden.

Ten eerste zijn er *de kerken van de ‘oude’ vluchtelingen en migranten*. Deze groep valt uiteen in een aantal groeperingen. Om te beginnen is er de Eglise Wallonne, de Waalse kerk. In de tweede plaats zijn er de Molukse en Indonesische kerken, de Evangelische Broedergemeente en de Chinese kerken. Het betreft kerken voor mensen uit de voormalige koloniën en uit gebieden die nog met Nederland verbonden zijn. Hoewel deze kerken soms meer dan 50 jaar in Nederland verblijven, gebruiken ze nog steeds hun eigen taal. De derde categorie bestaat uit Russisch-, Servisch-, Grieks-, Syrisch-, Bulgaars-, Roemeens- en Armeens-Orthodoxe kerken voor mensen uit Oost- en Zuidoost-Europa. Deze kerken zijn groeiende, zowel wat aantallen als plaatsen van samenkomst betreft. Dat komt niet alleen door migratie uit Oost-Europa, ook Nederlandse mensen tonen steeds meer belangstelling voor de liturgische vormen van de Grieks- en Russisch-Orthodoxe kerken. De verschillen tussen de kerken zijn gebaseerd op aanduiding van het land van herkomst en binnen een landaanduiding ook door (kerk)politieke verschillen.

De tweede hoofdgroep bestaat uit kerken voor de *tijdelijk in Nederland verblijvende migranten*, die zich eveneens al geruime tijd in Nederland bevinden. De Anglicaanse Kerk, de Engels/Schotse Presbyteriaanse kerk (tegenwoordig: Scots International Church Rotterdam), de Finse kerk en de zee-manskerken (Zweedse, Noorse en Deense) zijn voorbeelden. De kerken kunnen rekenen op een divers publiek. Ze worden bezocht door zowel zakenmensen als wetenschappers, zeevaarders, buitenlandse studenten en internationale ambtenaren. De meeste van deze kerken maken deel uit van een kerkgenootschap van elders; de predikant of priester wordt meestal vanuit het thuisland benoemd. De laatste hoofdgroep bestaat uit kerken *voor en door nieuwe migranten en vluchtelingen*. Dit is de meest dynamische tak van de migrantenkerken. Te onderscheiden zijn:

1. Koptisch-, Ethiopisch- en Eritrees-Orthodoxe kerken, voor mensen uit Egypte, Ethiopië en Eritrea.
2. Migrantenkerken met leden afkomstig uit Afrika, Azië en Latijns-Amerika. Dit zijn gemeenschappen die zich meestal gevormd hebben rondom een voorganger die zich geroepen voelde om een

kerk op te richten. Deze kerken zijn dikwijls evangelisch of van pinkstersignatuur. Meestal beginnen ze als huisgemeente en naar gelang de stabiliteit van de gemeente (ze zijn sterk afhankelijk van de voorganger) groeien ze uit tot een kerk. Leden van deze kerken kunnen door taal- en cultuurverschillen vaak geen aansluiting vinden bij de bestaande Nederlandse kerken. Veel van deze kerken zien het als hun taak het Evangelie onder Europeanen te verkondigen, nadat deze – in de vorige eeuw – eerst bij hen gekomen waren.

3. Rooms-katholieken. Omdat rooms-katholieke migranten en vluchtelingen vaak veel problemen ondervinden bij de aansluiting bij Nederlandse parochies, heeft de Rooms-Katholieke Kerk een regeling ingesteld die het mogelijk maakt om parochies, quasi-parochies en gemeenschappen te vormen naar taal en etnische afkomst: de zogenoemde *etnische parochies* en *taalparochies* (Jongeneel 1996: 49). Indien nodig en voor zover mogelijk, zijn deze onder de hoede van een groeiend aantal priesters van buitenlandse afkomst.² Ook naar Nederland terugkerende oud-missionarissen die een speciale kennis van de taal en cultuur hebben, gaan bij de nieuwkomers aan de slag. Grote alloctonengroepen in de Rooms-Katholieke Kerk in Nederland zijn: Indische Nederlanders en Molukkers, Surinamers, Antillianen en Arubanen, Spaanstaligen, Portugeestalingen, Franstaligen, Engelstaligen³ en Vietnamezen (Van den Broek 2004).

Aantallen

De precieze bepaling van het aantal migrantenkerken en hun volgelingen is problematisch. Met name de kerken van de nieuwe migranten en vluchtelingen staan niet bekend om hun uitvoerige (en geactualiseerde) ledenadministratie. De bepaling van het aantal kerken wordt nu vaak afgeleid uit cijfers van de Kamer van Koophandel. Het recentste overzicht van Van den Broek (2004) telt ongeveer 1000 plaatsen waar internationale christenen terechtkunnen. Dat cijfer is inclusief de internationale studentenkerken, Nederlandse kerken die vertalingen aanbieden en bijbelstudiegroepen (die overigens sterk in de minderheid zijn). De hoogste concentraties van kerken zijn, weinig verrassend, te vinden in de steden met het grootste aandeel alloctonen. In Amsterdam werden circa 170 plaatsen geïnventariseerd waar migranten terechtkunnen, Den Haag telde er zo'n 98, Utrecht 31 en Rotterdam ten slotte 108. Ruff (1996) spreekt van een paar honderd afzonderlijke kerkgenootschappen en Ferrier (2002) noemt het cijfer van 350 migrantenkerken, waarvan het merendeel katholiek is.

Is het aantal migrantenkerken nog enigszins te achterhalen, het aantal christenmigranten is veel moeilijker in te schatten. Niet alleen de gebrekkige ledenadministratie is hier debet aan. Vaak bestaan er grote verschillen tussen het aantal geregistreerde leden en het gemiddelde aantal bezoekers van een kerkdienst. De betrouwbaarheid van de opgegeven cijfers is moeilijk vast te stellen door een buitenstaander. Het samenwerkingsverband van migrantenkerken SKIN (acroniem voor Samen Kerk in Nederland) schat het aantal in Nederland aanwezige christenmigranten op 800.000 (Ferrier 2002). De auteur heeft jammer genoeg niet aangegeven op welke gegevens dit cijfer gebaseerd is.

Het aantal christenmigranten is niet evenredig verdeeld over de kerkgenootschappen. Er zijn gemeenten met tien leden maar ook kerken met tienduizend leden. Van enkele grote gemeenschappen, waaronder orthodoxe kerken en kerken voor Indonesiërs, Molukkers en Surinamers, vallen wel wat cijfers te geven. Daarbij moet worden bedacht dat het verouderde gegevens zijn, maar ze geven in ieder geval een beeld:

- Syrisch-Orthodoxe kerk, 7000 à 8000 gelovigen, van wie de meeste in Twente wonen;
- Armeens Apostolische Gemeenschap, telt een kleine 5000 gelovigen, geconcentreerd in Amsterdam maar ook een gemeente in Almelo;
- Grieks-Orthodoxe kerk, circa 4500 leden;
- GKIN (Indonesisch), ruim 600 leden en evenveel sympathisanten;
- De Molukse kerken, samen enkele tienduizenden leden verdeeld over 68 gemeenten;
- EBG⁴, Evangelische Broeder Gemeente: volgens Barth (1996) circa 15.000 leden, voornamelijk creoolse Surinamers. Recente peilingen (zie tabel 3.1) komen tot circa 20.000 leden.

De Bijlmerkerken

De kerken die het meest tot de verbeelding spreken, bevinden zich in een concentratie van migrantenkerken in Amsterdam-Zuidoost, in de Bijlmermeer. Ze staan ook wel bekend als de Bijlmerkerken. In de Bijlmer zijn volgens Barth (1996) drie soorten kerken te onderscheiden. Om te beginnen zijn er de traditionele kerken, zoals de Rooms-Katholieke Kerk⁵, de Gereformeerde Kerken in Nederland, de Nederlands-Hervormde Kerk, de Evangelisch-Lutherse Kerk en de Evangelische Broedergemeenten⁶. Deze kerken zijn verenigd in één gebouw, de Nieuwe Stad genaamd. Vervolgens is er een aantal jonge kerken, waarvan sommige behoren tot de gevestigde kerkgenootschappen. Ten slotte zijn er de kerken in leegstaande parkeergarages, buurthuizen of verlaten gebouwen. Het zijn levendige kerken, die vaak gevormd worden rondom de voorganger. De kerken worden in hun bestaan bedreigd door een te sterke afhankelijkheid van die leider en (te) hoge huurprijzen.

Volgens de recentste cijfers bedraagt het aantal kerkgenootschappen in deze regio ongeveer 87 (Van den Broek 2004), waarvan een aanzienlijk deel gesticht is door Ghanese immigranten. In de wijk bevinden zich naast de vele kerkgenootschappen talrijke bijbelstudiegroepjes (Ter Haar 1996, in Jongeneel 1996). Schattingen van het aantal christenen in de Bijlmer lopen uiteen van 10.000 tot 20.000 mensen (www.bijlmerkerk.nl; Jonge, in Barth 1996).

Veruit de meeste kerken in de Bijlmer hebben te maken met huisvestingsproblemen. De parkeergarages en leegstaande gebouwen die nu dienst doen als kerkzaal, worden als gevolg van vernieuwingen in de wijk bedreigd door sloop. Bovendien voldoen de locaties, die door veel mensen tegelijkertijd bezocht worden, niet aan de veiligheidsvoorschriften. Speciaal voor het huisvestingsprobleem is Stichting De Bijlmerkerk opgericht. Op de website van de stichting is te lezen dat de scheiding van kerk en staat in Nederland rechtstreekse overheidsbemoediging met de huisvesting van de kerken bemoeilijkt. Doordat de Stadsdeelraad het probleem serieus neemt en de maatschappelijke functie van de kerken mee laat wegen, is deze wel bereid te helpen met het zoeken naar subsidiemogelijkheden en het verlenen van vergunningen (www.bijlmerkerk.nl). Met de bouw van het Kerkverzamelgebouw is inmiddels een aanvang gemaakt.

De rol van religie

Op de vraag waarom er speciale kerken zijn voor migranten, worden in de literatuur verschillende antwoorden gegeven. Ferrier (2002) geeft als reden dat het voor mensen enorm belangrijk is om het geloof te kunnen beleven, vieren en uitdragen in de eigen taal, op de wijze die zij van huis uit kennen en met de liederen die zij vroeger geleerd hebben. De vergelijkbare maatschappelijke positie waarin migranten verkeren, is volgens de auteur een belangrijk bindend aspect, waarbij de kerk de rol van een herkenbare plaats, een thuishaven vervult. Ebaugh en Saltzman Chafetz (2000: 39) zien het als volgt: 'Then, as now, ethnic places of worship served the dual purpose of reproducing the group's cultural and religious heritage while assisting immigrants in the process of adapting to a new society'.

In deze omschrijving van de functie van migrantenkerken zijn twee elementen te onderscheiden. Ten eerste is de kerk een plaats waar migranten hun culturele en religieuze erfgoed kunnen reproduceren. Het is zeer goed denkbaar dat mensen die in een ander land verblijven dan waar ze vandaan komen, het prettig vinden om een plek te hebben waar ze zich vertrouwd voelen, waar de tradities gelijk zijn aan die van thuis en waar ze deze door kunnen geven aan de tweede generatie. Dat kan variëren van het vieren van een nationale feestdag tot de herkenbaarheid van liedjes die in de kerk gezongen worden. Het tweede element betreft de hulp van de kerk bij het aanpassingsproces van migranten aan het land van bestemming. Deze hulp kan zowel een directe als een indirecte vorm aannemen. Directe hulp kan bestaan uit het helpen bij het verkrijgen van een verblijfsvergunning of het vinden van een baan. Indirect biedt de kerk een plaats waar men een sociaal netwerk op kan bouwen, dat vervolgens weer de basis kan zijn voor directe hulp. Volgens Van Tillo (1998) besteden de opwekkingsbewegingen, die vooral in de Bijlmer populair zijn, veel tijd aan hulpverlening. Er is wel sprake van begrensde solidariteit, men houdt de hulp zo vaak mogelijk binnen eigen kring en er ontstaan 'een soort van mini-maatschappijtjes, die op het gebied van de hulpverlening zoveel mogelijk "selfsufficient" zijn'. Het komt echter ook veel voor dat religieuze organisaties mensen doorverwijzen naar officiële zorgverleninginstanties.

Het zijn echter niet alleen de praktische voordelen die een kerklidmaatschap aantrekkelijk maken, ook identiteit speelt een rol. Een van de bouwstenen van de geloofsgenootschappen van migranten is het behouden en doorgeven van de etnische identiteit. De taal die zij er spreken, de feesten die zij vieren en het voedsel dat zij eten: het zijn allemaal voorbeelden van culturele reproductie. Niet alleen de culturele binding met het thuisland is belangrijk, ook de religieuze banden met familie en religieuze leiders in het land van herkomst zorgen dat het verleden wordt doorgegeven. Volgens Williams (1998) zijn deze banden zelfs essentieel voor de identiteit: 'A person without memories has no identity'. De relatie tussen religie en identiteit wordt door de auteur nog eens aangehaald als hij zegt dat migranten bij hun aankomst in het gastland religieuzer zijn dan voorheen: '[...] because religion is one of the most important identity markers that helps them preserve individual self-awareness and cohesion in a group'.

Religie is een belangrijke *marker* van identiteit. Migranten bevinden zich in een marginale positie, ze verblijven in een wereld tussen het thuisland en het gastland en voelen zich nergens echt thuis. Aan de hand van het geloof bepaalt de migrant zijn plaats in de wereld. De nieuwkomer voelt zich veilig in de vertrouwde omgeving van de kerkgemeenschap, waar geloofsgenoten ook nog eens landgenoten zijn. De kerk wordt zo een plek waar het uitdragen van de eigen identiteit hand in hand gaat met de acceptatie in een gemeenschap. Hetgeen er, zoals opgemerkt, toe kan leiden dat migranten in het gastland religieuzer zijn dan voordat ze thuis vertrokken. Behalve een centrum voor religieuze verering is het genootschap ook een *meeting point* waar men terecht kan voor psychologische en emotionele steun terwijl men in contact staat met het thuisland. Er ontstaat een mogelijkheid tot het opbouwen van een netwerk, dat zowel instrumenteel als sociaal van aard kan zijn, waardoor het verblijf in het vreemde land vergemakkelijkt wordt (Ebaugh en Saltzman Chafetz 2000; Baumann 2004; Ter Haar 1998). Doordat de kerken een heel scala aan ondersteunende diensten aanbieden aan hun leden en daar zeer succesvol in zijn, ontstaat er vanuit die kerk een gemeenschapsgevoel, waardoor het bestaan ervan tevens gelegitimeerd wordt (Davie 1994).

Terwijl in Nederland de ontkerkelijking een feit is, beleeft het christendom er dankzij de migranten een herleving. Er is een wederzijdse afhankelijkheid tussen de migrant en de kerk. De gevestigde (migrant)kerken in Nederland vergrijzen en het aantrekken van (andere) migranten kan het ledenaantal aanzienlijk vergroten. De aangeboden diensten en de netwerken die ontstaan, bewerkstelligen een grote betrokkenheid van de leden bij de kerk en tussen de leden onderling. Toegewijde leden fungeren op hun beurt als middel voor het bekeren en aantrekken van nieuwe leden voor de geloofsgemeenschap en bieden zo een garantie voor de bestaanzekerheid (Ebaugh en Saltzman Chafetz 2000).

B3 Casestudie: de Scots International Church Rotterdam⁷

In dit derde deel komt een migrantenkerk wat nader aan bod: de Scots International Church Rotterdam (SICR). Deze voormalig Schotse kerk ligt in een concentratie van migrantenkerken in het centrum van Rotterdam. Vanaf het moment dat de kerk werd opgericht in Rotterdam, in samenwerking met de toenmalige Gereformeerde (sinds 1816 Nederlands-Hervormde) Kerk, heeft deze gefungeerd als een thuisbasis voor Schotten in Nederland. Later kwamen daar ook leden bij uit overige Engelssprekende, westerse landen, zoals Engeland en de Verenigde Staten. Ongeveer tien tot vijftien jaar geleden begon de kerk zich te profileren als internationaal en op dit moment worden de kerkdiensten bezocht door mensen van meer dan 30 verschillende nationaliteiten. De grote variatie aan bezoekers, zowel op het vlak van sociaaleconomische status, leeftijd, denominatie, verblijfsstatus en duur van het verblijf in Nederland, biedt een uitstekende kijk op de verscheidenheid van christenmigrantten die zich in ons land bevinden. Door deze casestudie te beschrijven, ontstaat een beeld van het praktisch functioneren van een kerk.

In 1643 werd de Scots Church Rotterdam opgericht voor de grote Schotse gemeenschap in de stad, die ontstond uit de aantrekkingskracht die de Rotterdamse haven uitoefende op Schotse handelaren en hun schepen. De kerk, een samenwerkingsverband tussen de Church of Scotland en de toenmalige Gereformeerde Kerk, betekende lange tijd een toevluchtsoord voor Schotten die in hun eigen land vervolgd werden vanwege hun Presbyteriaanse geloof.

In de jaren zeventig en tachtig van de vorige eeuw bereikte het ledenbestand van de kerk een dieptepunt. De economische teruggang betekende minder expats uit Schotland en Engeland, waardoor er geen nieuwe aanwas van leden was en de kerk vergrijsde. Begin jaren negentig keerde het tij, uit onverwachte hoek: de komst van de eerste Afrikaanse familie, uit Ghana, was de aanzet voor de komst van meer Afrikanen naar de diensten. Een aantal jaren later zag het bestuur in dat de langzame identiteitsverandering bij zou kunnen dragen aan het voortbestaan van de kerk. Men besloot, in overleg met de congregatie, tot een naamswijziging. Voortaan zou de kerk zich als internationaal profileren. Het resultaat van de identiteitsverandering was een haast explosief te noemen toename van het aantal leden en belangstellenden.

Theologie en bestuur

De SICR past in wat hiervoor werd aangeduid als een zogenaamde kerk voor tijdelijke migranten (zie Van den Broek 2004). De SICR is onderdeel van de *Presbytery of Europe* van de Church of Scotland. Naast de kerk in Rotterdam zijn er in Europa nog twaalf andere kerken, onder andere in Brussel, Genève en Rome. In Nederland staat, behalve in Rotterdam, ook een Schotse kerk in Amsterdam. De kerken hebben met elkaar gemeen dat er Engels wordt gesproken en dat ze in de hervormde traditie staan (www.europepresbytery.net). De term Presbyteriaans verwijst naar de organisatiestructuur, de kerk kent geen enkele persoon of groep binnen de kerk meer macht toe dan een andere. Niemand binnen de kerk staat hoger in de rangorde van het geloof (zoals de paus binnen het katholicisme). Die rol ziet deze kerk slechts weggelegd voor God, die via de bijbel heerst over het geloof en het leven. Het geloof van de Church of Scotland concentreert zich op de heilige drie-eenheid van Vader, Zoon en de Heilige Geest en de kruisiging, verrijzenis en verheerlijking van Jezus Christus (www.churchofscotland.org.uk).

Er is een organisatiestructuur, maar vanuit de moederkerk vindt geen directe bemoeienis plaats met het beleid van de kerk. De invloed van de Church of Scotland beperkt zich tot het voorzien van elke kerk van een dominee en financiële ondersteuning. Volgens de dominee zou meer bemoeienis ook volstrekt nutteloos zijn, de afstand tussen de Schotse en Nederlandse cultuur is daarvoor te groot. Het officiële bestuur van de SICR is in handen van de dominee, twaalf ouderlingen en twaalf diakens. De ouderlingen – tien mannen, twee vrouwen – zijn ingewijd en assisteren de dominee bij spirituele en praktische aangelegenheden van de congregatie en het lokale kerkbestuur. Bij de aanstelling van ouderlingen wordt er rekening mee gehouden dat ze een goede afspiegeling van de congregatie vormen, zowel qua leeftijd als land van herkomst. Verder is een pastoraal medewerkster aangesteld en een paar mensen voor administratieve aangelegenheden.

Leden

Op een gemiddelde zondag zijn er ongeveer 180 mensen bij de kerkdienst aanwezig, waarvan 144 volwassenen. Het totale aantal van leden en belangstellenden bedroeg 481 in 2004. De gemeenschap is voor ongeveer 60% blank (waarvan 25% autochtoon) en voor 40% zwart. Onder de leden bevinden zich zowel laagopgeleiden in afwachting van een verblijfsvergunning als universitair geschoolden die al meer dan 35 jaar in Nederland verblijven. In de SICR zijn meer dan 30 verschillende nationaliteiten vertegenwoordigd. De meeste leden zijn grofweg onder te verdelen in drie groepen. De grootste groep, ongeveer een derde, is afkomstig van het Afrikaanse continent, de meeste uit Ghana (15%), Nigeria (8%) en Kameroen (7%). De tweede groep, met iets meer dan een kwart van de leden, is van Nederlandse afkomst. De derde groep, ook ongeveer een kwart uitmakend, is afkomstig uit Engelstalige landen als Schotland (8%), Engeland (6%), de Verenigde Staten (7%), Canada (2%), Zuid-Afrika (2%) en Ierland (1%). Het resterende deel bestaat uit mensen uit onder andere Singapore, Canada, Zwitserland en Syrië. Onder de Nederlanders bevinden zich mensen met een (meestal Engelssprekende) buitenlandse huwelijkspartner, maar er zijn ook Nederlandse echtparen die de manier waarderen waarop de kerkdiensten gehouden worden.

Impressie van een dienst

Eens per maand worden de jarigen van die maand in het zonnetje gezet en delen de kinderen kaarsen aan hen uit. Er is veel ruimte voor muziek, afwisselend verzorgd door het traditionele Engelstalige koor, de Afrikaanse muziekgroep en de moderne muziekgroep van de twintigers. De congregatie zingt, als de liedjes in het Engels zijn, uit volle borst mee. Naast muziek wordt er vanzelfsprekend ook aan-

dacht besteed aan het gebed. Mensen die ziek zijn of die in het buitenland verblijven, worden even speciaal bij naam genoemd. In de preek staat een actuele gebeurtenis centraal, die gekoppeld wordt aan een passage in de Bijbel. Enkele terugkerende thema's zijn de bestrijding van racisme en de ondersteuning van de zwakkere groepen in de samenleving. Een ander belangrijk element is de aandacht voor goede doelen. Bijna iedere week wordt er aandacht geschonken aan een inzamelingsactie, waar soms de volledige opbrengst van de collecte naartoe gaat. De dienst wordt iedere keer afgesloten met mededelingen van de dienstdoende ouderling, onder andere over het programma van de komende week. De dominee besluit de dienst en wacht de bezoekers in gezelschap van de ouderling beneden aan de trap op voor een handdruk en een persoonlijke boodschap. De meeste bezoekers lopen in een rechte lijn naar de aula, waar koffie en thee geschonken wordt. Terwijl de kinderen rondrennen, zoekt men elkaar op, schudt men handen en wordt er bijgepraat over dagelijkse besommeringen en bijzondere zaken. Ongeveer een klein uur later stroomt de kerk leeg en gaat ieder weer zijn eigen weg.

Ledenadministratie

In tegenstelling tot veel andere migrantenkerken heeft de SICR een gedegen ledenadministratie. Dat begint al bij het eerste bezoek van mensen aan de kerk. Nieuwe mensen wordt verzocht hun gegevens achter te laten. Elke zondag wordt bij aanvang van de dienst eerst aandacht besteed aan de nieuwkomers. De dominee vraagt ze om op te staan en heet ze vervolgens persoonlijk welkom. Na afloop van de dienst ontfermt een speciaal 'Welcome Team' zich verder over hen. Doordat de kerk gegevens laat noteren, is het eenvoudig om op een later tijdstip nog eens contact te zoeken. De kerk beschikt over een uitgebreide lijst met leden en belangstellenden van de kerk, inclusief adresgegevens, land van herkomst en soms het beroep. Maar zelfs in de SICR bestaat enige verwarring over het lidmaatschap. Officieel lid is iemand pas na een aantal wekelijkse 'New Membership Classes' voor aanvang van de dienst, die afgesloten worden door een eedaflegging tijdens een kerkdienst, voor het front van de rest van de congregatie. Het komt echter dikwijls voor dat mensen van hun vorige kerk een briefje meekrijgen met de mededeling dat ze gewoonweg overgeschreven kunnen worden. Bezoekers zijn ook niet altijd op de hoogte van de procedure en denken na het invullen van de contactlijst voor nieuwe bezoekers dat ze lid zijn geworden. De dominee wijt dit aan het lage opleidingsniveau van sommige bezoekers. Overigens is lidmaatschap en de status daarvan ook een punt van verwarring. Het komt voor dat mensen die de eed niet hebben afgelegd in de kerk, meer betrokken zijn bij de kerk dan de mensen die dat wel hebben gedaan. Als er gestemd dient te worden, voor bijvoorbeeld een nieuwe ouderling, maakt de dominee geen onderscheid tussen geregistreerde en niet-geregistreerde leden.

Netwerk kerk

De SICR is betrokken bij een aantal samenwerkingsverbanden en is aldus een zogenoemde netwerkkerk. Zo is de kerk bestuurslid van SKIN, het platform voor migrantenkerken. Deze belangenbehartiger werd in 1997 opgericht als een vereniging van migrantenkerken en gemeenschappen. Inmiddels hebben zich 50 kerken aangesloten (www.skinkerken.nl). Het doel van SKIN is het kweken van begrip tussen de kerken onderling, wat geprobeerd wordt te bereiken door het organiseren van seminars, ontmoetingen en cursussen voor de leidinggevenden van de aangesloten kerken.

Naast bovengenoemde samenwerking op landelijk niveau (of beter: grootstedelijk niveau) staat de kerk in de persoon van de dominee ook in relatie tot de overige migrantenkerken in de eigen stad. Zo biedt het gebouw van de SICR huisvesting aan drie andere kerken: de Portugese *Igreja Manna*, de internationale *Hope International Baptist Church* en de pinksterkerk *The Universal Church of Christ Mission* (Hoekema et al. 2004). Met deze kerken heeft het contact vooral betrekking op praktische zaken, zoals de afstemming van de verschillende diensten, geluidsoverlast of iets triviaals als de aanschaf van een gezamenlijke vaatwasser. Binnen een straal van twee kilometer rondom de SICR liggen nog acht andere migrantenkerken: de Russisch-orthodoxe en de Grieks-orthodoxe kerk, de Chinese *Evangelical Mission in Europe*, de Noorse, Finse, Deense en Zweedse Zeemanskerken en tot slot de Franstalige Waalse kerk, die een nieuw publiek vindt in de Franssprekende Afrikaanse christenen.

Het netwerk van de kerk krijgt voornamelijk vorm rondom de persoon van de dominee; regelmatig bezoekt hij andere kerkleiders in Rotterdam. Daarbij beperkt hij zich niet tot migrantenkerken: er zijn ook speciale banden met Nederlandse kerken in Delfshaven en Kralingen. Door de dialoog met hen op te zoeken en zo elkaar te informeren, hoopt hij dat het beleid van de kerken beter op elkaar afgestemd wordt. Hij ziet zichzelf daarbij als representant van de migrantenkerken en christenmigranten. Deze

intensieve manier van horizontaal netwerken met andere kerken heeft gevolgen voor de relatie tussen de kerk en de wijk. Aangezien het netwerken merendeels buiten de directe omgeving plaatsvindt, verslapt de aandacht voor de thema's in de eigen wijk.

De SICR is niet de enige kerk die zich met gelovigen buiten de eigen wijk bezig houdt. Migrantenkerken hebben een zogenoemde nichefunctie: ze spreken een bepaalde doelgroep aan. Daardoor komen mensen vaak van kilometers ver om een kerkdienst bij te wonen. Door het particularistische karakter van migrantenkerken is het dan ook geen enkel probleem dat meerdere kerken in dichte nabijheid van elkaar verkeren, ze zijn namelijk geen concurrenten van elkaar. Doordat migrantenkerken, vooral de financieel zwakkere, nogal eens van locatie wisselen, is er een gebrek aan verbondenheid tussen de kerken en de wijken waarin ze zich bevinden. Het voortdurend wisselen van locatie wordt door McRoberts (2003) aangeduid met de term *bouncing*. De locatie van een kerk is min of meer toevallig en is meer afhankelijk van de beschikbaarheid, bereikbaarheid en betaalbaarheid van een gebouw dan van de mensen die in de omgeving wonen. In Rotterdam echter zijn de meeste christelijke migrantenkerken gevestigd in het hart van de stad, eenvoudig te bereiken met het openbaar vervoer (Arnts 2005).

Dienstverlening

De sociale dienstverlening (zowel materieel als immaterieel) en ondersteuning die de kerk biedt, komen voort uit een wederzijdse afhankelijkheidsrelatie. De migrant heeft de kerk nodig voor het sociale kapitaal en de materiële hulp, terwijl de kerk op zijn beurt afhankelijk is van de geboden hulp voor de aanwas van nieuwe leden. 'In many ways church communities have taken over a role which in Africa itself is assumed by the extended family. Not only do they provide a source of emotional help and security, but also a network for material support, for setting up joint ventures or some other form of business enterprise', stelt Ter Haar (1998).

Naast de wekelijkse lunch, wordt – in de vorm van het Mamre-project – ook in een aantal andere zaken voorzien. Zo is er een ruimte waar men kan douchen en op de zolder van de kerk, die tevens dienst doet als vergaderruimte en computerlokaal, is een opslagruimte voor kleding vrijgemaakt. De ruimte is klein, slechts een paar vierkante meter op de overloop van de trap, en puilt uit van de voorraad die er opgeslagen ligt. Aan de muren zijn planken bevestigd waar stapels kleding op liggen. T-shirts, overhemden, broeken en truien liggen netjes gesorteerd naast elkaar en aan een rek hangen jassen, in alle soorten en maten. Op de onderste planken staan schoenen. De kleding is afkomstig van zowel mensen binnen als buiten de kerk. Minimaal eens per maand belt er iemand met de vraag of ze restanten kleding naar de kerk kunnen brengen. Doordat de opslagruimte zo klein is, wordt de voorraad door twee coördinatoren zo efficiënt mogelijk beheerd. Voordat de kleding wordt opgeslagen, wordt er een selectie gemaakt naar soort en kwaliteit. Restanten worden verkocht en van de opbrengst worden andere kledingstukken gekocht. De kwaliteitscontrole heeft niet alleen te maken met efficiëntie, de vluchtelingen zijn kieskeurig. Ze mogen dan wel gratis kleding ophalen maar ze willen niet dat het aan hen is af te zien. Hun uiterlijke verschijning is een van de manieren waarop ze hun waardigheid in stand proberen te houden. Per week komen ongeveer drie tot tien mensen kleding uitzoeken, vaak vluchtelingen of arme mensen. Ze worden meestal doorverwezen door andere instanties, niet in de laatste plaats omdat het een Engelssprekende kerk is.

In het gebouw van de kerk is een ruimte beschikbaar waar asielzoekers tijdelijk kunnen verblijven. Twee jaar geleden heeft de kerk de voedselbank benaderd voor de asielzoekers en sinds die tijd worden wekelijks drie tot vier kratten eten aangeleverd. Wekelijks staat daar ook een aanvulling klaar voor de lunch op woensdag. Hoewel het project veel materiële steun biedt aan de mensen die daar om vragen, weigert het hulp in de vorm van geld te geven. Verder verstrekt de kerk informatie over nuttige instanties. Niet alle bezoekers van het project zijn ook bezoekers van de kerk.

Internationalisering

De identiteitsverandering van Schotse kerk naar Schotse internationale kerk verliep niet vlekkeloos. Een aantal mensen ziet verandering als verslechtering. De relatie met Schotland, die voor sommige mensen nog steeds zeer belangrijk is, is minder prominent aanwezig. Tegelijkertijd wordt door dezelfde mensen erkend dat de internationale koers die de kerk is gaan varen, een enorme toename van het aantal leden heeft voortgebracht. Er is een afweging gemaakt tussen een sterke etnische identiteit met weinig leden en een internationaal ledenbestand waarmee de kerk floreert. De keuze is op het laatste

gevallen en de kerkbanken zijn op zondag bijna volledig gevuld. Het voortbestaan van de kerk lijkt gegarandeerd. Een manier waarop het draagvlak voor veranderingen vergroot wordt, is het geleidelijk en mondjesmaat toepassen ervan.

Het voortdurende schipperen tussen verschillende groepen is een fenomeen dat typisch lijkt voor een internationale multi-etnische kerk. Het is een voortdurende zoektocht naar beleid waarin iedereen zich kan vinden, de kerk probeert een middenweg te vinden voor de verschillende groepen en hun behoeftes. De mate waarin aan deze behoeftes tegemoet wordt gekomen, zal altijd beperkt en langzaam plaatsvinden. Als veranderingen te rigoureuus en snel worden doorgevoerd, zal het draagvlak afnemen en lopen leden weg. Het bestuur van de kerk treedt op als een soort van mediator. Elke keer opnieuw wordt er een situatie gecreëerd waarin het overgrote merendeel van de congregatie zich moet kunnen vinden. Dit voorkomt conflicten en bevordert de stabiliteit binnen de groep. Het voordeel van de geschetste compromiscultuur is dat de kerk zeer toegankelijk is voor nieuwe mensen. Je zou kunnen zeggen dat er voor ieder wat wils is, de aanwas van nieuwe leden wordt hierdoor gegarandeerd. Het nadeel is tegelijkertijd dat groepen zich niet volledig kunnen identificeren met de kerk, wat ten koste zou kunnen gaan van de verbondenheid die ze met de kerk voelen.

Sociale functies

De kerk is voor migranten de plek waar ze een basis op kunnen bouwen, waar ze altijd op terug kunnen vallen. Ze hebben de garantie dat ze in een migrantenkerk mensen zullen ontmoeten die twee fundamentele dingen met hen delen: ze hangen dezelfde waarden aan én ze zijn eveneens migrant. De zoektocht naar aansluiting bij een gemeenschap is door de eerder genoemde ontwikkelingen op het gebied van technologie, en dan vooral de opkomst van internet, eenvoudiger geworden (Castells 2000). Net zoals grotere migrantenkerken, maakt de SICR gebruik van dit gegeven door een overzichtelijke website te aan te bieden.

Belangrijke thema's die volgens de deelnemers zelf spelen, zijn de volgende. Allereerst is er het zich niet meer anders voelen: '... coming here, you know, I don't feel so different as it were. Because there are so many people from different parts of the world, who have been here for twenty years or for one year and um, everyone is here for the same purpose: to worship God. It makes me feel normal actually' (vrouw, 24, Canada). Kerkgangers voelen zich gelijkwaardig en stellen dat in de kerk andere identiteitsbepalende kenmerken, zoals huidskleur en nationaliteit, ondergeschikt zijn aan het samen christen zijn. Dat kenmerk hebben ze gemeen met iedereen in de kerk, waardoor ze *insider* zijn geworden. De boodschap van de kerk over de acceptatie van *alle* bevolkingsgroepen is zo sterk, dat men ernaar is gaan 'leven'. De boodschap die de gelovigen op zondag horen, dragen ze zelf heel fanatiek uit. Etnische reproductie is geen kernpunt in het beleid. Het gemeenschappelijke van het christen-zijn wordt benadrukt, het helpen van je medemens en dergelijke. Misschien is het ook een bepaald soort mensen dat voor een internationale kerk kiest. Ze gaan er niet vanuit dat de kerk aandacht besteedt aan hun cultuur. Bovendien beschikken mensen die het Engels als moedertaal hebben over mogelijkheden tot contact en voelen zich niet zo bijzonder in vergelijking met andere bevolkingsgroepen.

Er zijn in Rotterdam maar enkele Engelstalige kerken en de kerk erkent daarvan te profiteren. Dat de taal de grootste aantrekkingskracht is, ziet de dominee tegelijkertijd als verantwoordelijkheid om tolerant te zijn, mensen met een andere spirituele achtergrond op te nemen in de gemeenschap en verschillen voor lief te nemen. In tegenstelling tot wat in Ebaugh en Saltzman Chafetz (2000) gezegd wordt, maakt de kerk geen keuze tussen etniciteit *of* religie maar doet op beide vlakken water bij de wijn om een zo groot mogelijke doelgroep te bereiken.

Noten

¹ Enkele recente publicaties, waarop hier niet wordt ingegaan, zijn: Euser et al. 2006, Castillo Guerra et al. 2006, Van der Sar en Visser 2006.

² 'De Rooms-Katholieke Kerk is een wereldkerk, met een goed doordacht kerkrecht. Zij staat geen zelfstandige gemeenschapsvorming van allochtone christenen, met eigen jurisdictie, eigen kerkdiensten, eigen sacramentsbediening, etc. los van de structuur van een autochtone kerkprovincie, toe. Evenals alle andere rooms-katholieken die van elders naar Nederland komen, moeten ook rooms-katholieke Aziaten, Afrikanen en Midden- en Zuid-Amerikanen in Nederland zich voegen naar de kerkrechtsregels die in de Nederlandse kerkprovincie gelden'. (Jongeneel 1996: 44).

³ In Amsterdam is een Engelstalige parochie gevestigd waar Ghanezen, Indiërs, Nigerianen, Filippino's, Libanezen en Koreanen komen (Van den Broek 2004).

⁴ Oorspronkelijk is de EBG een 'blanke' zendingsgemeente. Na de Tweede Wereldoorlog is de kerk door de instroom van vele Surinamers uitgegroeid tot een in hoofdzaak niet-blanke gemeenschap (Jongeneel 1996: 53).

⁵ Belangrijke katholieken zijn de Surinamers, Antillianen en Zuid-Europese immigranten, in totaal ongeveer 4000 (Tillo 1998).

⁶ In 1993 waren er in heel Amsterdam 11.000 Surinamers geregistreerd als leden van deze kerk. In de Bijlmer waren er 650 ingeschreven leden.

⁷ De inhoud van deze paragraaf is afgeleid uit het afstudeeronderzoek van de auteur (Arnts 2005).

Bijlage B4 'Religieuze opvattingen'

Tabel B4.1 De aanhang voor geloofspunten naar leeftijd, 1985-2002 (in procenten)

	1985	1991	1996	1998	2002
leven na de dood					
16-30	45	48	54	59	56
31-50	45	47	53	52	49
≥ 51	59	49	53	54	43
hemel					
16-30	36	36	40		47
31-50	41	40	41		41
> 50	56	43	50		36
religieuze wonderen					
16-30		29		43	49
31-50		29		38	41
> 50		37		40	41
hel					
16-30	12	13	18		22
31-50	16	13	16		18
> 50	21	18	20		14
duivel					
16-30	14	17	18		17
31-50	18	16	16		17
> 50	29	25	22		17
Adam en Eva					
16-30	26	30	28		28
31-50	32	35	29		23
> 50	50	44	36		22
bijbel als woord van God					
16-30	30	30	29		26
31-50	40	36	37		30
> 50	52	43	47		36
bidden zinvol					
16-30	42	35	35		33
31-50	48	45	44		37
> 50	64	61	61		44

Bron: SCP (CV'85-'02)

Tabel B4.2 Het religieus profiel, 2002 (in absolute aantallen)

	N
allen	1422
buitenkerkelijk	413
ontkerkelijkt	
rooms-katholiek	319
Nederlands-hervormd	118
gereformeerd	43
randkerkelijk	
rooms-katholiek	218
Nederlands-hervormd	60
gereformeerd	26
kernleden	
rooms-katholiek	39
Nederlands-hervormd	24
gereformeerd	34
niet indeelbaar	128

Bron: SCP (CV'02)

Bijlage B5 'Geloof in magie'

Tabel B5.1 Percentages die geloof hechten aan paraculturele onderwerpen per land, in 1991 en 1998^a

	geluksamuletten		waarzeggers		gebedsgenezers		astrologie	
	1991	1998	1991	1998	1991	1998	1991	1998
Nederland		21		28		28		24
West-Duitsland	31	37	32	32	38	40	32	37
Oost-Duitsland	34	34	22	22	39	21	24	21
Groot-Brittannië	23	23	42	42	52	52	30	30
Noord-Ierland	23	23	33	33	70	70	19	19
Ierland	25	25	27	30	66	70	18	19
Oostenrijk	30	33	23	27	49	48	40	38
Zwitserland		40		48		40		47
Frankrijk		24		39		38		41
Portugal		45		28		36		30
Hongarije		34		44		34		40
Tsjechië		50		71		62		53
Slowakije	35	49	55	68	69	71	41	49
Bulgarije		72		65		65		65
Rusland		57		68		65		56

a Opgeteld zijn de percentages die zeggen in het betreffende onderwerp 'zeker' of 'waarschijnlijk' te geloven.

Bron: ISSP (1991, 1998)

Tabel B5.2 Geloof in paraculturele onderwerpen^a naar geloof in God of een hogere macht, voor 14 Europese landen samen en voor Nederland (in procenten)

	geluks- amuletten	waar- zeggers	astrologie	gebeds- genezers	index paracultuur (score 12-15)
in 14 Europese landen samen					
atheïst	25	27	24	21	10
agnost	30	35	32	26	14
hogere macht	42	52	47	48	25
gelooft soms in God of gelooft met twijfels	40	45	40	51	20
gelooft in God	35	43	33	58	18
in Nederland					
atheïst	10	13	10	4	4
agnost	15	20	19	6	7
hogere macht	23	37	31	22	11
gelooft soms in God of gelooft met twijfels	22	27	24	33	7
gelooft in God	21	29	19	42	9

a Opgeteld zijn de percentages die zeggen in het betreffende onderwerp 'zeker' of 'waarschijnlijk' te geloven.

Bron: ISSP (1998)

Tabel B5.3 Geloof in paraculturele onderwerpen^a naar geloof in God vroeger en nu, voor 14 Europese landen samen en voor Nederland (in procenten)

	geluks- amuletten	waar- zeggers	astrologie	gebeds- genezers	index paracultuur (score 12-15)
in 14 Europese landen samen					
nooit in God geloofd	30	33	29	25	13
ex-gelovige	31	36	33	29	15
geloofd nu wel, vroeger niet	44	58	47	62	28
altijd in God geloofd	37	42	35	56	18
in Nederland					
nooit in God geloofd	14	16	16	4	5
ex-gelovige	15	24	17	10	6
geloofd nu wel, vroeger niet	23	47	30	48	15
altijd in God geloofd	21	29	23	39	8

a Opgeteld zijn de percentages die zeggen in het betreffende onderwerp 'zeker' of 'waarschijnlijk' te geloven.

Bron: ISSP (1998)

Tabel B5.4 Geloof in paraculturele onderwerpen^a naar kerkgang rond 11-12-jarige leeftijd, voor 14 Europese landen samen en voor Nederland (in procenten)

	geluks- amuletten	waar- zeggers	astrologie	gebeds- genezers	index paracultuur (score 12-15)
in 14 Europese landen samen					
nooit	38	47	39	40	21
minder dan een keer per jaar	43	50	43	47	25
een of twee keer per jaar	43	50	45	47	24
enkele keren per jaar	43	48	42	49	24
ongeveer eens per maand	40	44	39	48	19
2-3 keer per maand	36	41	38	48	16
bijna elke week	33	40	34	47	16
elke week	30	35	29	49	13
meerdere keren per week	28	36	29	48	14
in Nederland					
nooit	18	20	21	12	7
minder dan een keer per jaar	19	31	27	24	11
een of twee keer per jaar	26	36	25	25	14
enkele keren per jaar	28	31	31	30	12
ongeveer eens per maand	21	29	31	31	11
2-3 keer per maand	18	27	30	31	7
bijna elke week	18	29	21	29	7
elke week	16	25	15	29	6
meerdere keren per week	19	19	12	28	5

a Opgeteld zijn de percentages die zeggen in het betreffende onderwerp 'zeker' of 'waarschijnlijk' te geloven.

Bron: ISSP (1998)

Tabel B5.5 Geloof in paraculturele onderwerpen^a naar bidfrequentie, voor 14 Europese landen samen en voor Nederland (in procenten)

	geluks- amuletten	waar- zeggers	astrologie	gebeds- genezers	index paracultuur (score 12-15)
in 14 Europese landen samen					
nooit	31	37	30	31	15
enkele keren per jaar of minder	44	48	48	46	23
1-3 keer per maand	43	48	52	44	23
een of meerdere keren per week	37	44	60	35	19
minstens elke week	33	41	55	33	16
in Nederland					
nooit	16	20	10	18	6
enkele keren per jaar of minder	24	32	27	26	10
1-3 keer per maand	21	36	40	34	14
een of meerdere keren per week	26	32	40	26	11
minstens elke week	18	26	39	16	7

a Opgeteld zijn de percentages die zeggen in het betreffende onderwerp 'zeker' of 'waarschijnlijk' te geloven.

Bron: ISSP (1998)

Tabel B5.6 Geloof in paraculturele onderwerpen^a naar visie op de bijbel, voor 14 Europese landen samen en voor Nederland (in procenten)

	geluks- amuletten	waar- zeggers	astrologie	gebeds- genezers	index paracultuur (score 12-15)
in 14 Europese landen samen					
de bijbel is helemaal en letterlijk het woord van God	38	44	34	59	19
de bijbel is door God geïnspireerd, maar moet niet letterlijk worden genomen	37	45	38	55	19
de bijbel is een oud boek met fabels, legenden e.d., opgetekend door de mens	34	44	38	39	17
in Nederland					
de bijbel is helemaal en letterlijk het woord van God	15	22	10	37	5
de bijbel is door God geïnspireerd, maar moet niet letterlijk worden genomen	22	30	23	38	9
de bijbel is een oud boek met fabels, legenden e.d., opgetekend door de mens	15	27	22	13	7

a Opgeteld zijn de percentage die zeggen in het betreffende onderwerp 'zeker' of 'waarschijnlijk' te geloven.

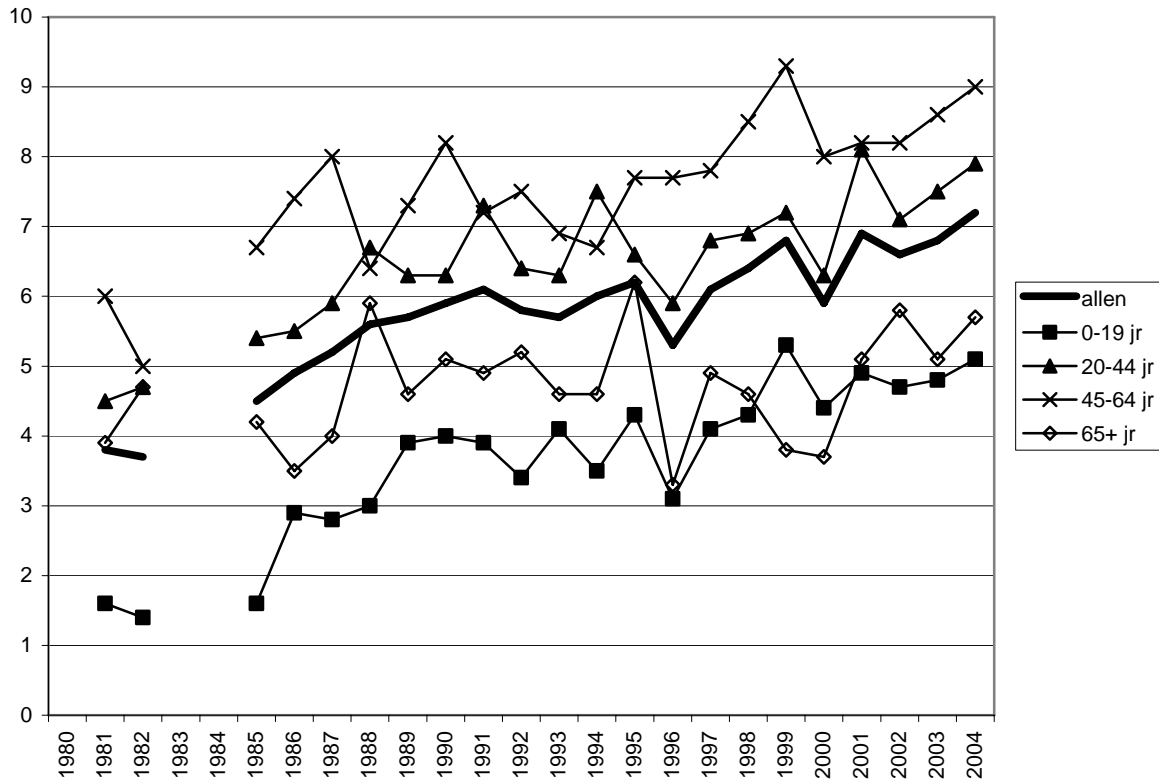
Bron: ISSP (1998)

Tabel B5.7 Geloof in paraculturele onderwerpen en geloof in onderdelen van de christelijke traditie, voor 14 Europese landen samen en voor Nederland (in procenten)

	14 Europese landen samen	Nederland
geloof in:		
geluksamuletten	21	21
waarzeggers	46	28
astrologie	51	28
gebedsgenezers	40	24
geloof in:		
leven na de dood	59	60
een hemel	54	48
de hel	41	26
religieuze wonderen	52	40
geloof in God		
eens met 'de bijbel is letterlijk het woord van God'	54	44
of 'de bijbel is door God geïnspireerd'	56	49

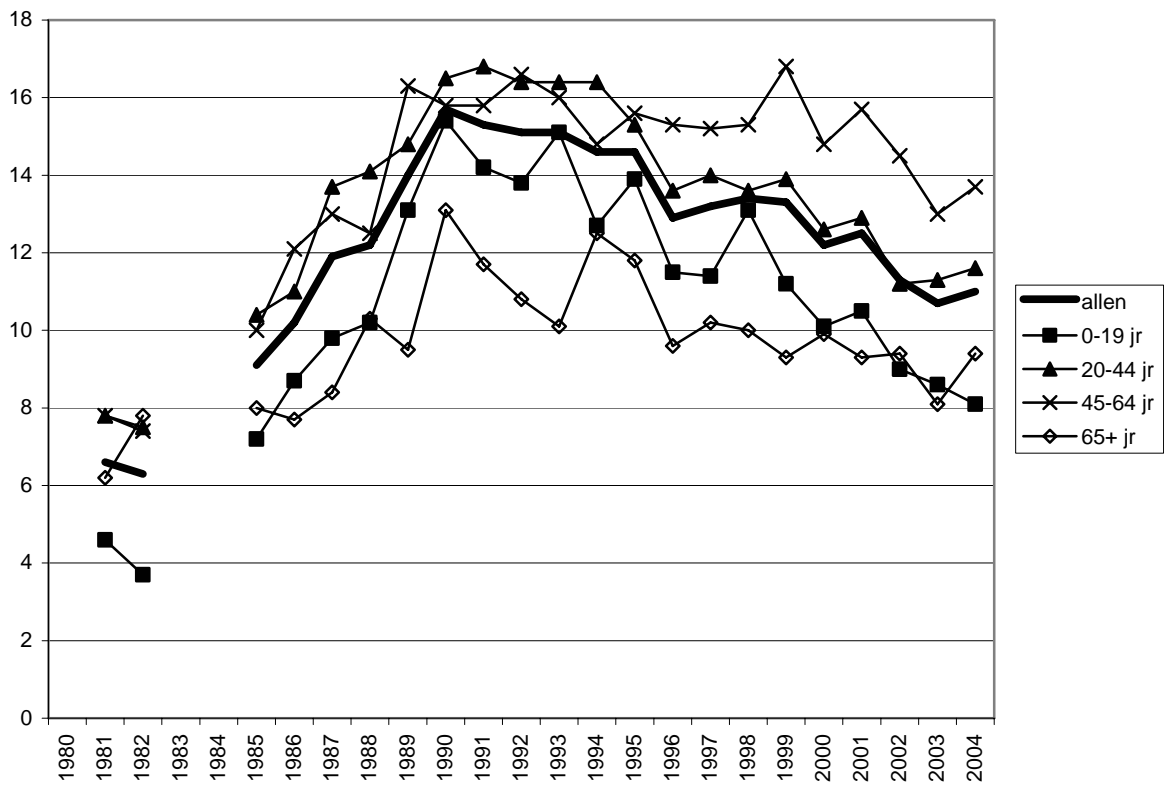
Bron: ISSP (1998)

Figuur B5.1 Deel van de Nederlandse bevolking dat in een jaar contact had met een alternatieve genezer (exclusief contacten met huisarts) per leeftijdscategorie, 1981-2004 (in procenten)



Bron: CBS (Statline)

Figuur B5.2 Deel van de Nederlandse bevolking dat in een jaar contact had met een alternatieve genezer (inclusief contacten met huisarts) per leeftijdscategorie, 1981-2004 (in procenten)



Bron: CBS (Statline)