

Armoedesignalement 2012

Armoedesignalement 2012

© SCP/CBS, Den Haag 2012
Zet- en binnenwerk: Textcetera, Den Haag
Figuren: Mantext, Moerkapelle
Omslagontwerp: bureau StijlZorg, Utrecht
ISBN 978 90 377 0633 8
NUR 740

Voor zover het maken van reprografische verveelvoudigingen uit deze uitgave is toegestaan op grond van artikel 16h Auteurswet 1912 dient men de daarvoor wettelijk verschuldigde vergoedingen te voldoen aan de Stichting Reprorecht (Postbus 3060, 2130 KB Hoofddorp, www.repro-recht.nl). Voor het overnemen van (een) gedeelte(n) uit deze uitgave in bloemlezingen, readers en andere compilatiewerken (art. 16 Auteurswet 1912) kan men zich wenden tot de Stichting PRO (Stichting Publicatie- en Reproductierechten Organisatie, Postbus 3060, 2130 KB Hoofddorp, www.cedar.nl/pro).

Sociaal en Cultureel Planbureau
Parnassusplein 5
2511 VX Den Haag
Telefoon (070) 340 70 00
Fax (070) 340 70 44
Website: www.scp.nl
E-mail: info@scp.nl

Centraal Bureau voor de Statistiek
Henri Faasdreef 312
Postbus 24500
2490 HA Den Haag
Telefoon (088) 570 70 70
Website: www.cbs.nl
E-mail: infoservice@cbs.nl

Inhoud

Voorwoord	7
1 Samenvatting	9
1.1 Armoede in 2011 sterk toegenomen; verdere groei verwacht	9
1.2 Lage-inkomensgrens: gedetailleerde uitkomsten	10
1.3 Budgetgrens: gedetailleerde uitkomsten	12
2 Kans op armoede: de lage-inkomensgrens	16
2.1 Lage-inkomensgrens: vast koopkrachtbedrag	16
2.2 Huishoudens met een laag inkomen, 2000-2013	19
2.3 Risicogroepen bij huishoudens	21
2.4 Kans op armoede bij personen	28
2.5 Vermogenspositie huishoudens	32
2.6 Moeilijk rondkomen en financiële problemen	38
2.7 Financiële situatie en toekomstverwachting	43
Noten	45
Literatuur	46
3 Armoede volgens de budgetbenadering	47
3.1 Budgetbenadering van armoede: basisbehoeften en wat meer	47
3.2 Ontwikkeling van armoede in 2000-2011	51
3.3 Geraamde armoede in 2012 en 2013	53
3.4 Armoede naar leeftijd	55
3.5 Risicogroepen bij volwassenen	58
3.6 Risicogroepen bij kinderen	63
3.7 Financieel vermogen en financiële problemen	68
Noot	76
Literatuur	76
Summary	77
Bijlage A Gebruikte databronnen	85
Bijlage B Raming van de armoede in 2012 en 2013; beschrijving van de methodiek	86

Voorwoord

Dit is de derde editie van het *Armoedesignalement*, waarin het Sociaal en Cultureel Planbureau (SCP) en het Centraal Bureau voor de Statistiek (CBS) de meest actuele gegevens presenteren over armoede in Nederland. De belangrijkste conclusie is dat de armoede in 2011 fors is gestegen ten opzichte van een jaar eerder. De stijging is in alle risicogroepen terug te vinden, zoals bij eenoudergezinnen, bijstandsontvangers, niet-westerse allochtonen en alleenstaanden tot 65 jaar. Ramingen wijzen erop dat in 2012 en 2013 sprake zal zijn van een verdere toename. Het recente regeerakkoord tussen VVD en PvdA is hier nog niet in verwerkt, maar de effecten van de voorgenomen maatregelen worden veelal pas in 2014 zichtbaar.

Net als in de voorgaande edities is armoede in deze publicatie afgemeten aan twee centrale indicatoren. Het CBS bespreekt in hoofdstuk 2 de kans op armoede aan de hand van de lage-inkomensgrens, die door de tijd heen een vast koopkrachtniveau vertegenwoordigt. Het SCP gebruikt in hoofdstuk 3 de zogenoemde budgetbenadering, die uitgaat van minimaal noodzakelijke uitgaven voor basisbehoeften en sociale participatie. Beide hoofdstukken baseren zich op gegevens van het CBS, met 2011 als meest recente jaar van waarneming. In aanvulling hierop heeft het SCP de ramingen gemaakt voor de ontwikkeling van de armoede in 2012 en 2013.

Het *Armoedesignalement 2012* maakt deel uit van een nieuwe informatiereeks over armoede en verschijnt in vervolg op de *Armoedemonitor* en het *Armoedebericht*, die in de jaren 1997-2008 door het CBS en het SCP gezamenlijk zijn uitgebracht.

Cijfers over armoede zijn ook te vinden op Statline, de elektronische databank van het CBS (www.cbs.nl) en via de website van het SCP (www.scp.nl).

Prof. dr. P. Schnabel
Directeur SCP

Drs. G. van der Veen
Directeur-generaal van de Statistiek

1 Samenvatting

1.1 Armoede in 2011 sterk toegenomen; verdere groei verwacht

In het *Armoedesignalement 2012* hanteren we twee grenzen om armoede in kaart te brengen. Het Centraal Bureau voor de Statistiek (CBS) gebruikt in hoofdstuk 2 de lage-inkomensgrens, terwijl het Sociaal en Cultureel Planbureau (SCP) in hoofdstuk 3 uitgaat van de budgetgerelateerde grens. Kader 1.1 licht deze grenzen beknopt toe; meer details staan in de afzonderlijke hoofdstukken.

Het laatste jaar met (voorlopige) cijfers die op waarneming berusten, is 2011. Volgens beide grenzen kwam de armoede dat jaar fors hoger uit dan in 2010. De stijging bedroeg ruim 1 procentpunt. Dat betekent dat de arme groep in 2011 met meer dan een zesde in omvang toenam.

Ramingen duiden erop dat volgens beide grenzen de armoede in 2012 verder zal stijgen, met 0,4 tot 0,5 procentpunt. Naar verwachting zal de groei in 2013 minder sterk zijn, al maken de olopende inflatie en werkloosheid het lastiger om hierover een voorspelling te doen.

Gegevensbronnen

De uitkomsten in deze publicatie zijn gebaseerd op bronnen van het CBS (zie ook bijlage A). Armoede is gemeten aan de hand van de gegevens van het Inkomenspanelonderzoek (IPO), dat grotendeels op belastinggegevens berust. Naast inkomensgegevens bevat dit bestand ook informatie over het vermogen van huishoudens. De meest recente (voorlopige) inkomenscijfers hebben betrekking op het jaar 2011; de vermogensgegevens hebben betrekking op 1 januari 2011. Het SCP heeft de armoedecijfers aangevuld met ramingen voor 2012 en 2013. Als aanvullende indicatoren zijn in het *Armoedesignalement* de eigen inschattingen opgenomen die mensen van hun financiële positie maken. Deze gegevens zijn beschikbaar via het internationale onderzoek Statistics on Income and Living Conditions van de Europese Unie (EU-SILC, t/m 2011) en het Consumenten Conjunctuuronderzoek (CCO, t/m september 2012). Omdat er geen nieuwe gegevens beschikbaar zijn uit het Regionaal Inkomensonderzoek konden in deze editie van het *Armoedesignalement* geen verbijzonderingen van armoede per gemeente of postcodegebied worden opgenomen.

Kader 1.1 Lage-inkomensgrens en budgetgerelateerde grens

De lage-inkomensgrens weerspiegelt een vast koopkrachtbedrag in de tijd. De grens is afgeleid van het bijstandsniveau voor een alleenstaande in 1979, toen dit in koopkracht het hoogst was. Doordat de lage-inkomensgrens alleen voor prijsontwikkeling wordt geïndexeerd, is dit criterium geschikt voor vergelijkingen in de tijd.

In de budgetbenadering wordt armoede afgemeten via normbedragen die het s c p in overleg met het Nibud heeft vastgesteld. Het basisbehoefte-niveau omvat de minimale uitgaven voor voedsel, kleding en wonen en enkele andere moeilijk te vermijden kosten. Bij de centrale indicator, het niet-veel-maar-toereikendcriterium, zijn daar enige kosten voor sociale participatie aan toegevoegd.

1.2 Lage-inkomensgrens: gedetailleerde uitkomsten

In hoofdstuk 2 is uitgegaan van de lage-inkomensgrens om armoede in kaart te brengen. In deze paragraaf vatten we de bevindingen volgens deze benadering samen.

Fors meer huishoudens met kans op armoede in 2011

Van de 7 miljoen huishoudens in 2011 moesten er 604.000 (8,7%) rondkomen van een inkomen onder de lage-inkomensgrens. Daarmee is het aantal huishoudens met een laag inkomen ten opzichte van 2010 met 90.000 gestegen, een groei van 1,3 procentpunt. Ramingen wijzen op een verdere toename van het percentage huishoudens met een laag inkomen tot 9,2% in 2012 en tot 9,4% in 2013. Naar verwachting zijn in 2013 dan 656.000 huishoudens afhankelijk van een laag inkomen, het hoogste aantal sinds 2000. Bijna 160.000 huishoudens hadden in 2011 al ten minste vier jaar een laag inkomen. Dit waren er 10.000 meer dan in 2010. Het percentage huishoudens met langdurig kans op armoede steeg hierdoor licht tot 2,5%. Daarmee kwam een einde aan de nagenoeg ononderbroken dalende trend in de periode 2000-2010.

Ook meer personen met kans op armoede

Het aantal personen dat deel uitmaakt van een huishouden met een laag inkomen, is in 2011 met 195.000 gestegen tot ruim 1,2 miljoen personen (7,8%). Het aantal personen dat langdurig van een laag inkomen moet rondkomen, nam toe tot 319.000 (2,2%). Bijna een op de drie van hen was een minderjarig kind. Ruim vier op de tien van de in totaal 103.000 minderjarige kinderen met langdurig kans op armoede groeiden op in een bijstandsgesin.

Meer lage inkomens bij alle risicogroepen

De stijging van de kans op armoede is bij alle risicogroepen terug te vinden. Zo bedroeg in 2011 bij eenoudergezinnen met minderjarige kinderen het aandeel met een inkomen onder de lage-inkomensgrens 28%. Dat is 3 procentpunten hoger dan in 2010. Daarmee is de al jaren dalende trend in risico op armoede binnen deze van oudsher relatief grootste risicogroep abrupt beëindigd. Een laag inkomen komt naar verhouding ook onder

alleenstaanden tot 65 jaar vaak voor. Het aandeel met een laag inkomen steeg in 2011 bij hen met 2 procentpunten, en wel tot 19%.

Niet-westerse huishoudens zijn oververtegenwoordigd onder de groep met een laag inkomen: zij liepen met 25% bijna drie keer zo veel risico op armoede als gemiddeld (8,7%) en bijna vier keer zo veel als autochtone huishoudens (6,5%). Wel was onder de nog kleine, maar snelgroeiende groep niet-westerse huishoudens van de tweede generatie het aandeel met kans op armoede aanmerkelijk kleiner dan onder de eerste generatie (18% tegen 26%).

Met 68% moesten huishoudens met bijstand als voornaamste inkomensbron verreweg het vaakst rondkomen van een inkomen onder de lage-inkomensgrens. Dat is 3 procentpunten meer dan in 2010. Op ruime afstand volgden de huishoudens met een werkloosheidsuitkering (22%) of een arbeidsongeschiktheidsuitkering (24%) en zelfstandigen (15%). Slechts 4% van de ouderen met een pensioen had in 2011 een laag inkomen, vrijwel even veel als van degenen met inkomen vooral uit loon. In al deze groepen lag het percentage met risico op armoede ten minste 1 procentpunt hoger dan in 2010.

Het risico op langdurige armoede was in 2011 relatief hoog onder eenoudergezinnen met minderjarige kinderen (8%). Wel is dit aandeel sinds 2000, toen nog een kwart van deze eenoudergezinnen met een langdurig laag inkomen kampte, fors gedaald. Bij de niet-westerse huishoudens bedroeg het aandeel met kans op langdurige armoede 9%, net als in 2010. Onderscheiden naar voornaamste inkomstenbron liepen in 2011 de huishoudens met bijstand met 37% wederom het hoogste risico, gevolgd door arbeidsongeschikten (8%). Deze percentages bleven eveneens ongewijzigd ten opzichte van 2010. Het aandeel zelfstandigen met langdurig een laag inkomen lag vrijwel op het gemiddelde niveau van 2,5%.

Ouderen met een laag inkomen zijn relatief vaak vermogend

Ruim een kwart van de huishoudens met een laag inkomen had begin 2011 een vermogen van 10.000 euro of meer. Dit aandeel liep op van 10% in de jongste leeftijdsgroep (tot 25 jaar) tot 30% in de groep van 40-44-jarigen. In de hierop volgende leeftijdsgroepen bleef dit aandeel vrijwel onveranderd maar bij 65-plussers verdubbelde het naar 60%. Van deze 65-plussers met een inkomen onder de lage-inkomensgrens bezaten zeven op de tien een eigen woning waar geen of weinig hypotheekschuld op rustte.

Ruim een kwart van de huishoudens met een laag inkomen heeft een eigen woning

Van de huishoudens met een inkomen onder de lage-inkomensgrens beschikte 27% begin 2011 over een eigen woning. Bij de zelfstandigen onder hen waren dat er zes op de tien, bij werknemers ruim een op de drie en bij gepensioneerden vier op de tien. Bij bijstandsontvangers kwam een eigen woning nauwelijks voor. De doorsnee waarde van de eigen woning van huishoudens met een laag inkomen bedroeg 226.000 euro, terwijl de hypotheekschuld in doorsnee 172.000 euro bedroeg. De aflossing op schulden of de afbetaling op aangeschafte goederen wordt door krap vier op de tien betroffen huishoudens met een laag inkomen als een zware financiële last ervaren.

Betalingsachterstanden bij huishoudens met kans op armoede blijven toenemen

Het aandeel huishoudens met een laag inkomen dat melding maakt van betalingsachterstanden, is verder gestegen van 20% in 2010 naar 22% in 2011. Vooral in de betaling van de huur of hypotheek viel een verdere toename in de betalingsachterstanden te noteren. Meldde in 2008 nog maar 8% van de huishoudens met een laag inkomen deze betalingsachterstanden, in 2011 was dit verdubbeld naar 16%. Ook het percentage met een achterstand in de betaling van gas-, water- of elektriciteitsrekeningen, dat in de jaren 2005-2010 bij de lage inkomens steeds rond de 10% schommelde, trok in 2011 duidelijk omhoog naar 13%. Acht op de tien huishoudens met een laag inkomen gaven in 2011 aan financieel beperkt te zijn in hun uitgaven op onder meer het vlak van voeding, kleding, woninginterieur en vakantie.

Meer huishoudens met weinig inkomen moeten schulden maken

Het aandeel huishoudens met weinig inkomen dat zich genoodzaakt zag schulden te maken, kwam in 2012 uit op 7,5%. Dat is meer dan in de drie voorafgaande jaren (ruim 6%) en duidelijk meer dan de 5,4% in 2008, het jaar waarin de economische malaise begon. In navolging van 2011 waren ook in 2012 weer meer huishoudens met een laag inkomen somber gestemd over de verbetering van hun financiële situatie in de komende twaalf maanden. Ruim 90% van de lage inkomens is in dit opzicht negatief, maar ook de hogere inkomens zijn met 88% in ruime meerderheid pessimistisch gestemd.

1.3 Budgetgrens: gedetailleerde uitkomsten

In hoofdstuk 3 is uitgegaan van de zogenoemde budgetbenadering om armoede in kaart te brengen. In deze paragraaf vatten we de bevindingen volgens deze benadering samen.

Langdurige economische crisis slaat neer in armoedecijfers

De economische neergang die in 2008 inzette, had aanvankelijk een bescheiden effect op de armoedecijfers volgens de budgetgrens, maar in 2011 nam de armoede fors toe. Het aantal mensen met een inkomen onder het niet-veel-maar-toereikendcriterium steeg met 181.000 personen, tot een totaal van ruim 1,1 miljoen. Ook het armoedepercentage groeide, van 6,0% in 2010 naar 7,1% in 2011. Gerekend in huishoudens zijn de ontwikkelingen in 2011 vergelijkbaar: er kwamen 80.000 arme huishoudens bij, waardoor het totaal uitkwam op 521.000; het aandeel arme huishoudens liep op van 6,4% naar 7,5%. Volgens het striktere basisbehoeftecriterium is de trend hetzelfde, maar komt men logischerwijs tot lagere armoedecijfers. In 2011 hadden 782.000 mensen in 355.000 huishoudens een inkomen onder die grens, 5% van het totaal.

Voor het eerst sinds het begin van de crisis groeide ook de langdurige armoede in 2011 duidelijk. Het aantal mensen dat drie jaar of langer onder het niet-veel-maar-toereikendcriterium verblijft, steeg van 281.000 naar 346.000, ofwel van 2,0% naar 2,4%. In termen van huishoudens zijn deze percentages hetzelfde.

Ramingen duiden erop dat zich in 2012 een verdere groei voordoet: er komen 58.000 personen onder het niet-veel-maar-toereikendcriterium bij, die deel uitmaken van 29.000 huishoudens. In 2013 veranderen de armoedecijfers naar verwachting weinig,

al zijn er onzekerheden gezien de oplopende inflatie en toenemende werkloosheid. De maatregelen uit het recente regeerakkoord hebben vooral effect vanaf 2014 (zie ook bijlage B) en zijn daarom niet relevant voor de ramingen voor 2013. Dat jaar zitten er bijna 1,2 miljoen mensen (in 550.000 huishoudens) onder de armoedegrens. Van alle personen zal dan 7,6% arm zijn, van alle huishoudens 7,9%. Dit is het hoogste peil van deze eeuw, maar het ligt nog wel beneden dat van 1994: toen hadden ruim 1,2 miljoen mensen (8,6%) een inkomen onder het niet-veel-maar-toereikendcriterium.

Ook meer subjectief ervaren armoede

De arme groep wordt niet alleen groter, maar mensen onder het niet-veel-maar-toereikendcriterium ervaren hun inkomenspositie ook vaker als problematisch. In de periode 2007-2009 meldde iets meer dan een kwart van de arme groep moeilijk rond te kunnen komen, in 2011 was dit opgelopen tot bijna 35%. Een kwart van de arme groep ervaart in 2011 de woonlasten als zwaar, en ruim twee derde (68%) geeft aan niet genoeg geld te hebben voor bepaalde goederen en diensten. Vooral het kopen van nieuwe kleren, de vervanging van versleten meubels, een week op vakantie en onverwachte uitgaven zijn vaak niet mogelijk. Een op de elf arme huishoudens kan zich niet om de dag een warme maaltijd veroorloven, een op de twintig geeft aan niet voldoende geld te hebben om het huis goed te verwarmen.

Armoedegroei vooral bij zelfstandigen, werklozen en bijstandsontvangers

In 2011 hadden 767.000 volwassenen een besteedbaar huishoudensinkomen beneden de niet-veel-maar-toereikendgrens (6%). Dat is ruim 160.000 meer dan in 2008, toen de economische crisis net aanving. De toename deed zich vooral voor bij zelfstandigen (+52.000) en bij mensen met een werkloosheids- of bijstandsuitkering (resp. +36.000 en +32.000 personen). Het aantal werkende zelfstandigen dat in armoede verkeert, was in 2011 voor het eerst groter dan het aantal armen in loondienst (resp. 175.000 en 170.000 personen). Dat jaar bestond de arme groep voor bijna de helft uit 'werkende armen' (45%); hun aandeel is daarmee groter dan tien jaar daarvoor (39%), maar minder groot dan in 2008 (48%). De recente daling van het aandeel werkende armen komt doordat de arme groep met een uitkering of pensioen de afgelopen jaren sterker groeide.

Armoederisico het grootst bij mensen van Turkse of Marokkaanse komaf...

Mensen met een Turkse, Marokkaanse of 'overig' niet-westerse achtergrond lopen het meeste risico op armoede van alle herkomstgroepen (18% à 19% van de volwassenen in 2011). Opmerkelijk is de verslechtering bij de groep van Turkse komaf: in 2010 lag hun armoederisico nog net boven 14%. Dit zal deels te maken hebben met het gegeven dat zij relatief vaak als zelfstandig ondernemer werken. Het armoederisico van de eerste generatie niet-westerse migranten is hoger dan dat van de tweede generatie. Bij migranten van westerse herkomst is het armoederisico hoog bij mensen afkomstig uit voormalig Joegoslavië, de nieuwe EU-lidstaten en de voormalige Sovjet-Unie (14-20%).

... maar de arme groep is grotendeels autochtoon

Ondanks het lage armoederisico van autochtone Nederlanders (4,7%) maken zij 61% van de totale groep arme volwassenen uit. Dit komt doordat ruim driekwart van de volwassen bevolking autochtoon is. Het aantal arme autochtonen bedraagt 470.000 personen.

Dertigers en veertigers: nieuwe armen?

Dertigers en veertigers hadden in 2011 een bovengemiddeld armoederisico: 8% van alle 30-44-jarigen, 9% in de leeftijdsgroep van 35-39 jaar. Van oudsher was deze leeftijds-klasse geen risicogroep, maar de laatste jaren is het armoederisico bij dertigers en veertigers verhoudingsgewijs sterk gestegen. In 2006 waren er 235.000 arme 30-44-jarigen, in 2011 ging het om 271.000 mensen.

Meer arme kinderen...

In 2011 verkeerden 359.000 kinderen van 0-17 jaar in een huishouden met een inkomen onder de niet-veel-maar-toereikendgrens. Dat zijn er 57.000 meer dan in het jaar ervoor. Het armoederisico was bij kinderen in 2011 beduidend groter dan onder de bevolking als geheel (11% tegenover 7%). Terwijl minderjarigen een vijfde van de bevolking uitmaken, is een op de drie armen jonger dan 18 jaar. Het armoederisico is bij kinderen van 12-17 jaar minder groot dan bij de jongere groep.

De verwachting is dat het aantal arme kinderen in 2012 verder oploopt, tot 377.000 (ruim 11%). In 2013 blijft dit ongeveer stabiel, maar wel op een peil dat het hoogst is van de laatste vijftien jaar. Het armoedecijfer ligt echter onder de piek van 1994, toen 421.000 kinderen (13%) deel uitmaakten van een huishouden dat onder het niet-veel-maar-toereikendcriterium verkeerde.

... met verhoogd risico als ze niet-westers zijn, in grote gezinnen leven, en in de bijstand

Een op de drie arme kinderen is van niet-westerse komaf (133.000), en deze groep heeft net als de niet-westerse volwassenen een sterk verhoogd armoederisico (25%). Dat laatste geldt nog meer voor kinderen van Marokkaanse herkomst: bij hen is het armoederisico 30%. Armoede komt verhoudingsgewijs ook vaak voor bij kinderen in grote gezinnen. Als een kind met minstens twee minderjarige broers of zussen bij beide ouders woont, is het armoederisico 13%; in een eenoudergezin is dat 50%.

In het verlengde daarvan is het armoederisico bij bijstandskinderen zeer hoog: van de 161.000 kinderen wier ouders een bijstandsuitkering hebben, zijn er 87.000 (54%) arm. Indien de ouders werken lopen kinderen veel minder risico: 5% van de kinderen is arm als de ouders in loondienst zijn, 13% indien ze een zelfstandig beroep uitoefenen. Toch heeft ruim 70% van de arme kinderen ouders met werk. Doordat de werkzame beroepsbevolking ruim 7 miljoen personen telt, resulteren ook deze betrekkelijk lage armoederisico's in grote aantallen arme kinderen.

Grotere contrasten tussen leeftijdsgroepen

De groei van de armoede onder kinderen, dertigers en veertigers maakt deel uit van een bredere trend, waarbij de tegenstellingen tussen leeftijdsgroepen zich in de loop der tijd verscherpen. Bij vijftigers is het armoederisico benedengemiddeld (5% in 2011). Dat is onder andere een gevolg van dalende kosten als de kinderen het huis uit gaan. Onder de 65-plussers is het armoederisico het laagst van alle leeftijdsgroepen (3%), en liep het in 2011 ook minder op dan gemiddeld (+0,6 procentpunt). Dat komt doordat de overheid AOW'ers in het inkomensbeleid vaak een preferente status toekent, in combinatie met de verbeterde aanvullende pensioenen. Opmerkelijk is dat tegenwoordig met het klimmen der jaren de armoede onder ouderen nauwelijks toeneemt, terwijl het tien jaar geleden duidelijk steeg bij de groep 75-plussers. Ook dit is vooral een gevolg van het gegeven dat de huidige cohorten vaker een aanvullend pensioen hebben dan vroeger.

Drie arme groepen met veel vermogen

De meeste huishoudens met een inkomen beneden de niet-veel-maar-toereikendgrens hebben ook weinig vermogen. In 2011 beschikte 61% van de arme groep over een vermogen van hooguit 5000 euro. Bij arme huurders is dit aandeel nog groter (78%), terwijl de vermogenstoets ervoor zorgt dat vrijwel alle bijstandsontvangers in de laagste vermogensklasse vallen.

Bij drie – deels overlappende – arme groepen komen echter wel substantiële vermogens voor: zelfstandig ondernemers, gepensioneerden en eigenwoningbezitters. Een meerderheid van de arme zelfstandigen en gepensioneerden beschikt over een vrij besteedbaar vermogen van meer dan 5000 euro; bij 26% à 32% bedraagt dit zelfs meer dan 50.000 euro. Van alle arme huishoudens woont 37% in een koopwoning. Ruim de helft hiervan (opnieuw vooral zelfstandigen en gepensioneerden) heeft een overwaarde boven de 50.000 euro. Daar staat tegenover dat bij ruim een kwart van de arme woningbezitters (28%) de resterende hypotheek inmiddels groter is dan de waarde.

2 Kans op armoede: de lage-inkomensgrens

Ferdy Otten, Wim Bos en Bart Huynen*

2.1 Lage-inkomensgrens: vast koopkrachtbedrag

Kans op armoede

Binnen wetenschap, politiek en beleid is er geregeld discussie over de afbakening van armoede. Vragen over welke huishoudens nu daadwerkelijk arm zijn en welke levensomstandigheden als armoedig moeten worden aangemerkt, lijken niet eenduidig te beantwoorden. Wel bestaat er in het algemeen overeenstemming dat armoede in westerse landen in relatie staat tot het algemene welvaartsniveau van de samenleving waarvan personen deel uitmaken. Om praktische redenen wordt de cijfermatige beschrijving van armoede veelal beperkt tot financiële armoede: hiervan is sprake als een huishouden over onvoldoende inkomen beschikt om een bepaald minimaal consumptieniveau te kunnen bereiken. Door vast te stellen of het inkomen onder een gegeven grens ligt, wordt echter voornamelijk bepaald of het huishouden een zeker *risico op armoede* loopt. Een financieel tekort kan immers gedekt worden als het huishouden spaargeld achter de hand heeft. Naast het al dan niet beschikken over een financiële reserve is de duur een belangrijke indicator van armoede. Het maakt veel uit of er slechts tijdelijk sprake is van een gering inkomen of dat deze weinig rooskleurige inkomenssituatie lange tijd achtereen bestaat.

Huishoudens met een gering inkomen zijn in dit hoofdstuk onderscheiden op basis van de *lage-inkomensgrens*.¹ Daarbij is ook vastgesteld of huishoudens langdurig van een laag inkomen moeten rondkomen. De aldus afgebakende groepen met een (grote) kans op armoede hoeven niet ‘werkelijk’ arm te zijn, maar deze afbakeningen garanderen wel dat de ‘werkelijk’ armen in grote lijnen in beeld worden gebracht. In hoofdstuk 3 wordt armoede in kaart gebracht op basis van de door het Sociaal en Cultureel Planbureau (SCP) ontwikkelde gegeneraliseerde budgetbenadering.

Lage-inkomensgrens

De lage-inkomensgrens vertegenwoordigt een vast koopkrachtbedrag en wordt jaarlijks dus alleen aangepast voor de prijsontwikkeling. Dit maakt deze grens geschikt voor een heldere interpretatie van de ontwikkeling in de kans op armoede. In prijzen van het jaar 2011 bedroeg de lage-inkomensgrens voor een alleenstaande 11.550 euro. Per maand komt dit neer op 960 euro. Voor meerpersoonshuishoudens is de lage-inkomensgrens met behulp van een equivalentiefactor² aangepast voor de omvang en samenstelling van het huishouden. De aldus gecorrigeerde inkomens(grenzen) zijn daarmee vergelijkbaar gemaakt met het welvaartsniveau van een alleenstaande (zie CBS 2004).

* Bijdrage van het Centraal Bureau voor de Statistiek

De lage-inkomensgrens is bij de start van de statistiek over kans op armoede³ bewust boven het beleidsmatig minimum (in het bijzonder de bijstandsuitkering van een alleenstaande) gelegd. Hiermee werd beoogd dat de huishoudens die vooral op bijstand of AOW (Algemene ouderdomswet) zijn aangewezen tot de categorie met een laag inkomen gerekend worden. In 2011 lag het inkomen (exclusief huurtoeslag) van een alleenstaande bijstandsontvanger onder de lage-inkomensgrens. Enkele groepen die van het beleidsmatig minimum moeten rondkomen, te weten eenoudergezinnen met één kind (vanaf 2006),⁴ alleenstaande AOW'ers en AOW-paren (vanaf 2007), hadden een inkomen net boven de lage-inkomensgrens (zie figuur 2.1).

Het merendeel van de huishoudens die op het sociaal minimum zitten, ontvangt huurtoeslag. Bij het bepalen of het inkomen onder of boven de lage-inkomensgrens valt, is de huurtoeslag niet bij het inkomen geteld (zie kader 2.1): het ontvangen van huurtoeslag verkleint het risico op armoede dus niet.

Tabel 2.1

Hoogte van de lage-inkomensgrens en equivalentiefactor van enkele huishoudenstypen, (netto maandbedrag in euro's, lopende prijzen)

	alleenstaande	paar			eenoudergezin			
	zonder kind	1 kind	2 kinderen	3 kinderen	1 kind	2 kinderen	3 kinderen	
lage-inkomensgrens								
2000	770	1060	1290	1450	1590	1030	1160	1360
2005	870	1190	1460	1640	1800	1160	1320	1530
2010	940	1290	1570	1770	1940	1250	1420	1660
2011	960	1320	1610	1810	1980	1280	1450	1690
equivalentiefactor								
2000-2011	1,00	1,37	1,67	1,88	2,06	1,33	1,51	1,76

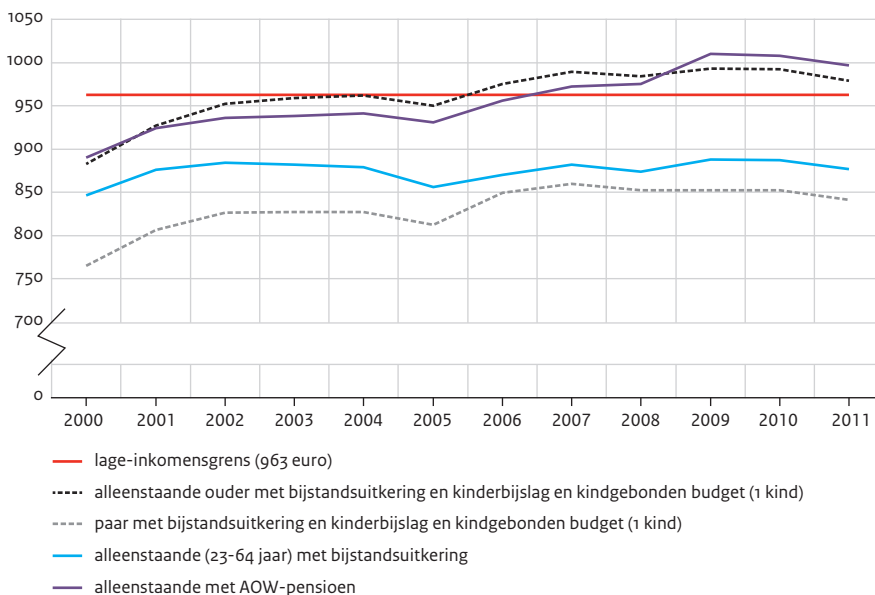
Bron: CBS

Kader 2.1 Inkomensbegrip

Voor het meten van de kans op armoede vormt het besteedbaar huishoudensinkomen het uitgangspunt. Dit omvat inkomen uit arbeid, eigen onderneming en vermogen, en overdrachtsinkomen bestaande uit uitkeringen, pensioen en ontvangen partneralimentatie. Betaalde partneralimentatie en premies en belastingen op het inkomen zijn in mindering gebracht. Kinderalimentatie en ouderlijke bijdragen aan uitwonende kinderen worden niet waargenomen en konden daardoor niet in het inkomensbegrip worden opgenomen. De verplichte premie basiszorgverzekering die huishoudens aan de zorgverzekeraar betalen, is eveneens in mindering gebracht. Een in verband hiermee verkregen zorgtoeslag is bij het inkomen geteld. Bij hantering van de lage-inkomensgrens zijn aan bestedingen gebonden uitkeringen als de huurtoeslag buiten beschouwing gelaten.

Figuur 2.1

Lage-inkomensgrens en het gestandaardiseerd^a besteedbaar inkomen van enkele groepen op het beleidsmatig minimum, 2000-2011 (maandbedrag in euro's, in prijzen van 2011)



- a Met het standaardiseren wordt bereikt dat het besteedbaar inkomen van huishoudens van verschillende omvang en samenstelling vergelijkbaar wordt gemaakt. Zie noot 2 aan het slot van dit hoofdstuk.

Bron: CBS

Eenheid van waarneming: huishoudens en personen

Er is sprake van risico op armoede als het inkomen (zie kader 2.1) van het *huishouden als geheel* onder de lage-inkomensgrens valt. Het huishouden vormt dus de primaire eenheid van waarneming. In de beschrijving van de omvang van armoede en risicogroepen in dit hoofdstuk staan huishoudens dan ook centraal. Alle personen die deel uitmaken van een huishouden, verkeren in dezelfde inkomenspositie. De analyse is aangevuld met een beschrijving van de mensen die behoren tot een huishouden met kans op armoede.

Aanvullende indicatoren

Naast indicatoren die gebaseerd zijn op het inkomen dat een huishouden kan besteden, zijn aanvullende indicatoren gehanteerd zoals de verblijfsduur onder de armoedegrens, het hebben van financiële problemen en het oordeel over de eigen financiële situatie.

Kader 2.2 Onderzoekspopulatie

In 2011 is 94% van de totale bevolking van 16,7 miljoen mensen in de onderzoekspopulatie opgenomen. Buiten beschouwing bleven de mensen in instellingen, inrichtingen en tehuizen (220.000 personen), alsmede studentenhuishoudens en particuliere huishoudens die niet het hele jaar door inkomen hadden (708.000 personen). Dat gebeurt niet omdat er onder deze groepen geen armoede voor zou kunnen komen, maar omdat hun inkomen niet volledig wordt waargenomen (bijvoorbeeld verzorging in natura van tehuisbewoners en ouderlijke overdrachten voor uitwonende studerende kinderen). De onderzoekspopulatie bestond in 2011 derhalve uit 15,8 miljoen personen die tezamen in 7,0 miljoen huishoudens woonden.

2.2 Huishoudens met een laag inkomen, 2000-2013

Aandeel met laag inkomen in 2011 flink gestegen

In 2011 moesten 604.000 van de bijna 7 miljoen huishoudens rondkomen van een laag inkomen. Dit waren er 90.000 meer dan in het voorafgaande jaar. Daarmee steeg het percentage huishoudens met een laag inkomen flink, en wel van 7,4% in 2010 tot 8,7% in 2011 (zie tabel 2.2).

In 2000 lag het aandeel huishoudens met een laag inkomen op bijna 12%. De belastingherziening in 2001 leidde tot een flinke koopkrachtstijging, waardoor het percentage huishoudens met een laag inkomen in dat jaar flink afnam. Tussen 2002 en 2005 steeg dit percentage onder invloed van de zwakke conjunctuur weer licht. In 2006 en 2007 nam het aandeel huishoudens met een laag inkomen opnieuw flink af. Dit kwam enerzijds doordat de economie in die jaren weer opbloede, en anderzijds doordat de koopkracht van enkele groepen die op het sociaal minimum waren aangewezen, in die jaren sterk toenam. In 2008 kwam aan deze bloei een einde als gevolg van de kredietcrisis en in 2009 nam het percentage huishoudens met een laag inkomen licht toe. Dat deze toename heel klein was, heeft diverse oorzaken. Ten eerste viel de toename van de werkloosheid erg mee. Ten tweede zag het doorsnee huishouden in 2009 zijn koopkracht nog met 1,7% verbeteren: werknemers profiteerden van eerder afgesloten cao's die in 2009 nog van kracht waren, en ook uitkeringsontvangers zagen hun koopkracht nog toenemen. In 2010 daalde de koopkracht van huishoudens in doorsnee met 0,6%. Mede doordat deze daling voor de lagere inkomensklassen beperkt bleef of zelfs sprake was van een lichte verbetering van de koopkracht,⁵ en de werkloosheid iets terugliep, kon het aandeel huishoudens met een laag inkomen zich in 2010 nog stabiliseren en kwam met 7,4% zelfs iets lager uit dan in 2009 (7,6%). In de tweede helft van 2011 nam de werkloosheid weer toe, terwijl in dat jaar de koopkracht van de totale bevolking in doorsnee met 0,4% zonk, waarbij juist de lagere inkomens hun koopkracht sterker zagen dalen.⁶ Het percentage huishoudens met een laag inkomen steeg hierdoor in 2011 flink tot 8,7%.

Tabel 2.2

Huishoudens met een inkomen (langdurig)^a onder de lage-inkomensgrens, 2000-2013
(in aantallen x 1000 en in procenten)

	huishoudens,	ww. met laag inkomen		ww. met langdurig laag inkomen	
	totaal (x 1000)	(x 1000)	(%)	(x 1000)	(%)
2000 ^b	6399	754	11,8	309	5,4
2001	6480	627	9,7	252	4,4
2002	6539	596	9,1	227	3,9
2003	6545	641	9,8	224	3,8
2004	6573	618	9,4	207	3,5
2005	6615	652	9,9	209	3,5
2006	6704	593	8,8	196	3,3
2007	6768	515	7,6	172	2,8
2008	6843	515	7,5	163	2,6
2009	6901	527	7,6	157	2,5
2010	6909	514	7,4	149	2,4
2011 ^b	6978	604	8,7	159	2,5
2012 ^c	6907	642	9,2	.	.
2013 ^c	6969	656	9,4	.	.

a Vier jaar en langer.

b Voorlopige cijfers.

c Raming.

. Gegevens ontbreken.

Bron: 2000-2011: CBS (IPO); 2012-2013: SCP (zie bijlage B)

Verdere stijging van aandeel met kans op armoede verwacht in 2012 en 2013

Ramingen⁷ wijzen uit, dat de stijging van het aandeel huishoudens met een laag inkomen in 2011 zich in 2012 en 2013 zal voortzetten, en wel met respectievelijk 0,5 en 0,2 procentpunt. Hiermee komt het aandeel in 2013 uit op 9,4%. In dat jaar hebben naar verwachting 656.000 huishoudens een laag inkomen, hetgeen een stijging ten opzichte van 2011 betekent met ruim 50.000 huishoudens.

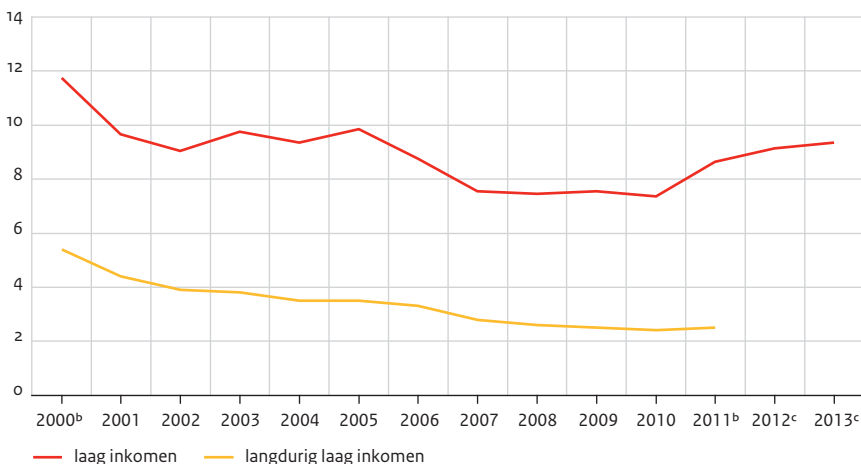
In 2011 ook toename van aantal huishoudens met langdurig laag inkomen

Van de 604.000 huishoudens die in 2011 een laag inkomen hadden, moesten er 159.000 al ten minste vier jaar achtereen van een laag inkomen rondkomen. Dit waren er 10.000 meer dan in 2010. Deze stijging volgt op een nagenoeg ononderbroken dalende reeks in de jaren 2000-2010. De daling in deze periode was onder meer te danken aan de sterke verbetering van de inkomenspositie van enkele groepen (65-plussers, een-oudergezinnen, vergelijk figuur 2.1) waarbij een laag inkomen vaak een langdurig karakter had. De stijging in 2011 is een gevolg van de sinds 2009 opgetreden neergang van de economie. Deze achteruitgang komt niet direct ten volle tot uitdrukking in een

stijging van het percentage huishoudens met langdurig een laag inkomen: hierdoor steeg dit aandeel slechts licht en kwam het in 2011 uit op 2,5% (zie figuur 2.2).

Figuur 2.2

Huishoudens (langdurig)^a onder de lage-inkomensgrens, 2000-2013 (in procenten)



- a Vier jaar en langer.
- b Voorlopige cijfers.
- c Raming.

Bron: 2000-2011: CBS (IPO); 2012-2013: SCP (zie bijlage B)

2.3 Risicogroepen bij huishoudens

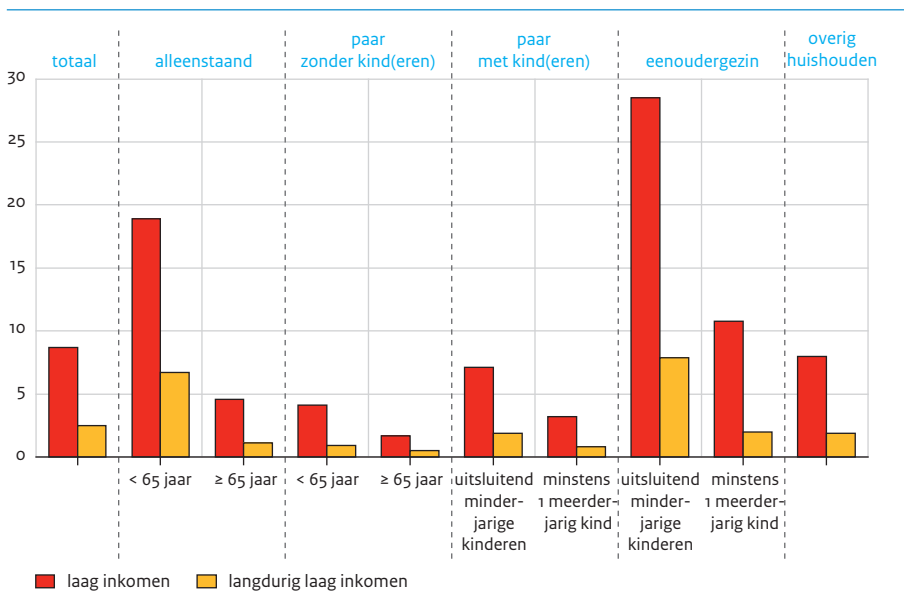
Bepaalde groepen lopen meer risico op armoede dan andere. In deze paragraaf komt naar voren welke huishoudens – achtereenvolgens onderscheiden naar samenstelling, leeftijd, land van herkomst en de voornaamste inkomensbron – het meest door armoede worden getroffen.

Groot aandeel met laag inkomen onder eenoudergezinnen

Een laag inkomen kwam in 2011 het meest voor bij eenoudergezinnen met uitsluitend minderjarige kinderen (zie figuur 2.3). Van hen had ruim 28% een inkomen onder de lage-inkomensgrens. Ook bij alleenstaanden tot 65 jaar moest een groot aandeel (19%) van een laag inkomen rondkomen. Van de onderscheiden huishoudenstypen hadden paren van 65 jaar en ouder het minst te maken met weinig inkomen: slechts 1,7% van hen had een laag inkomen.

Figuur 2.3

Huishoudens (langdurig)³ onder de lage-inkomensgrens, naar samenstelling van het huishouden, 2011 (in procenten, voorlopige cijfers)



a Huishoudens met niet alleen in 2011, maar ook in de jaren 2008-2010 een laag inkomen.

Bron: CBS (IPO'11)

Forse daling van aandeel eenoudergezinnen met langdurig laag inkomen sinds 2000

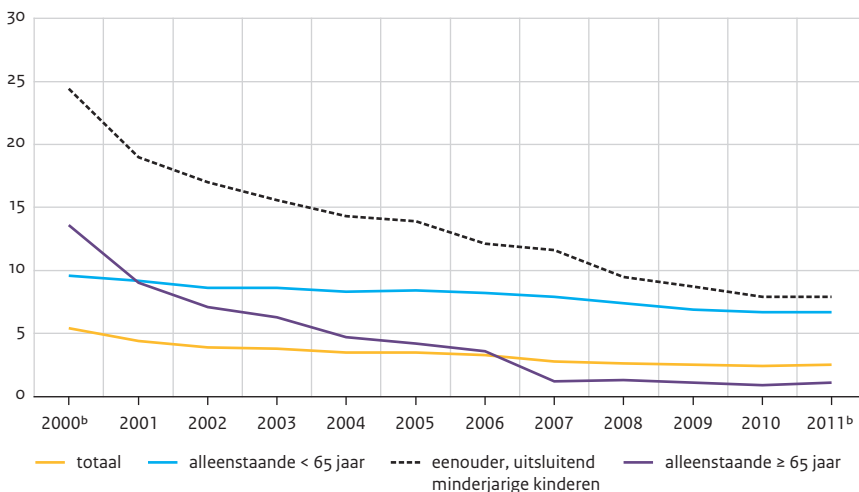
Eenoudergezinnen met uitsluitend minderjarige kinderen vormden ook de relatief grootste groep die vier jaar of langer afhankelijk was van een laag inkomen: 8% van hen had in 2011 al minstens vier jaar achtereen een laag inkomen. Dit aandeel is sinds 2000 echter fors gedaald (figuur 2.4). In 2000 had nog bijna een kwart van de eenoudergezinnen met uitsluitend minderjarige kinderen langdurig een laag inkomen. De daling is enerzijds veroorzaakt door de toegenomen arbeidsparticipatie en daarmee gepaard gaande inkomensverbetering en anderzijds door de koopkrachtverbetering van eenoudergezinnen die op bijstand zijn aangewezen (zie § 2.1).

Afgelopen tien jaar ook sterke daling bij alleenstaande 65-plussers

Bij alleenstaande 65-plussers was eveneens sprake van een sterke daling van het percentage dat langdurig van een laag inkomen moest rondkomen. Bij hen daalde dit aandeel van bijna 14% in 2000 tot ruim 1% in 2011 (figuur 2.4). Dit komt vooral doordat de koopkracht van alleenstaanden met alleen AOW in deze periode sterk is verbeterd (zie figuur 2.1).

Figuur 2.4

Huishoudens met langdurig^a een laag inkomen, naar samenstelling van het huishouden (selectie), 2000-2011 (in procenten)



a Vier jaar en langer.

b Voorlopige cijfers.

Bron: CBS (IPO'00-'11)

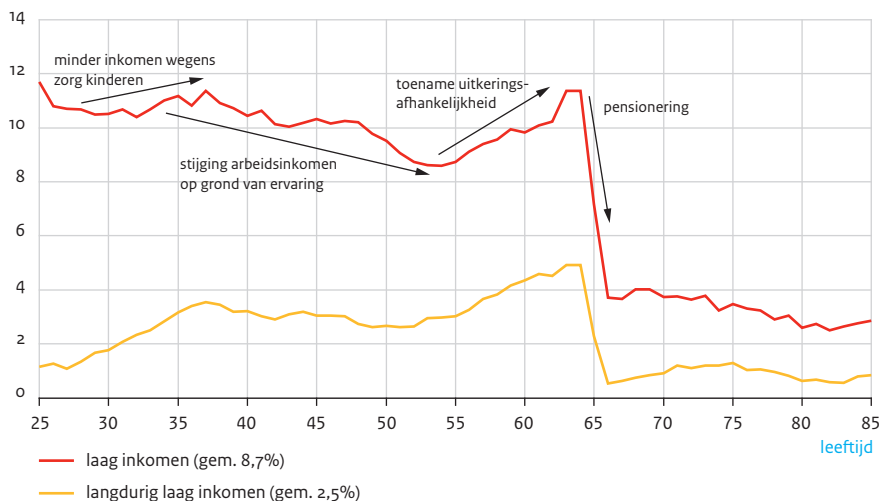
Gunstige inkomenspositie voor ouderen

De hoogte van het huishoudensinkomen en daarmee de kans op armoede varieert per levensfase (zie figuur 2.5). Zo stijgt het arbeidsinkomen van personen naarmate ze ouder worden op grond van werkervaring en het aanvaarden van beter betaalde functies.

Op latere leeftijd, tussen 55 en 65 jaar, raken echter steeds meer mensen afhankelijk van een uitkering, onder meer door voortijdige uittreding uit het arbeidsproces, zodat in deze leeftijdsgroep het aandeel met een laag inkomen wat hoger is. Onder 65-plussers is het aandeel met een laag inkomen het laagst. Dit komt doordat de meeste ouderen naast de AOW een aanvullend (pensioen)inkomen hebben. Bovendien is de koopkracht van ouderen met alleen AOW sinds 2000 flink gestegen.

Figuur 2.5

Huishoudens (langdurig)³ onder de lage-inkomensgrens, naar leeftijd van de hoofdkostwinner, 2011 (in procenten, voorlopige cijfers)



a Huishoudens met niet alleen in 2011, maar ook in de jaren 2008-2010 een laag inkomen.

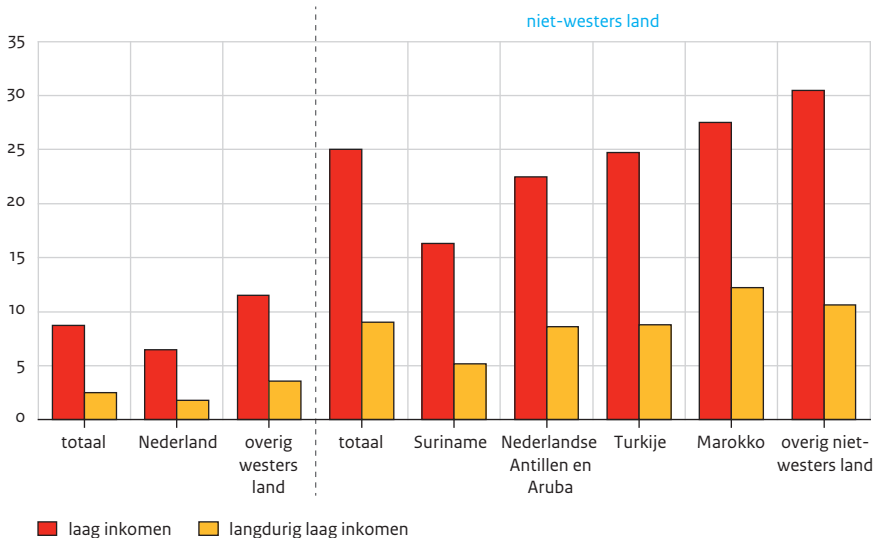
Bron: CBS (IPO'11)

Groot aandeel met laag inkomen onder niet-westerse allochtonen

In 2011 had een kwart van de huishoudens met een niet-westerse hoofdkostwinner een laag inkomen (zie figuur 2.6). Dit is bijna drie keer zo veel als gemiddeld en bijna vier keer zo veel als onder autochtonen. Bij niet-westerse huishoudens heeft het lage inkomen bovendien vaker een aanhoudend karakter en komt een langdurig laag inkomen vijf keer zo veel voor als bij autochtone Nederlanders. Huishoudens waarvan de hoofdkostwinner uit Marokko afkomstig is, werden in 2011 met 12,2% het meest getroffen door een langdurig laag inkomen. Onder Surinaamse huishoudens kwam een langdurig laag inkomen in 5,2% van de gevallen voor.

Figuur 2.6

Huishoudens met (langdurig)^a een laag inkomen, naar herkomst van de hoofdkostwinner, 2011
(in procenten, voorlopige cijfers)



a Huishoudens met niet alleen in 2011, maar ook in de jaren 2008-2010 een laag inkomen.

Bron: CBS (IPO'11)

Inkomenspositie van tweede generatie gunstiger dan van eerste generatie

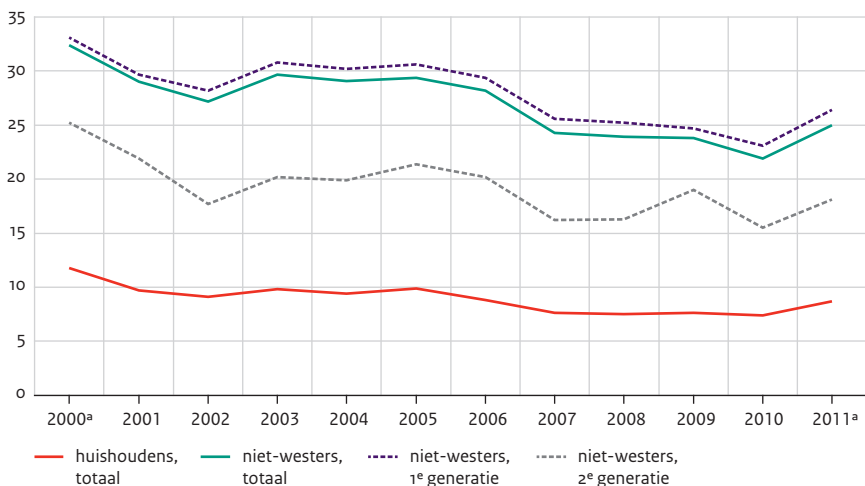
Een op de vijf hoofdkostwinners van niet-westerse huishoudens behoorde in 2011 tot de tweede generatie, dat wil zeggen dat deze persoon zelf in Nederland geboren is. Bij deze nog kleine, maar snelgroeiende groep kwam een laag inkomen in 2011 relatief minder vaak voor (18%) dan bij de eerste generatie van niet-westerse allochtonen, die buiten Nederland geboren is (26%). Ook voor allochtonen van de tweede generatie lag dit aandeel echter nog ruim boven dat van autochtone huishoudens (6,5%).

Kans op armoede onder niet-westerse huishoudens in 2011 sterk gestegen

Het aandeel van de niet-westerse huishoudens met een laag inkomen is tussen 2000 en 2010 ruim 10 procentpunten kleiner geworden. In 2011 is dit percentage met 3 procentpunten flink omhoog gegaan en kwam daarmee in dat jaar uit op 25%. De schommelingen zijn bij niet-westerse huishoudens duidelijk groter dan gemiddeld (zie figuur 2.7). Doordat zij relatief weinig 65-plussers omvatten, heeft de conjunctuur grote invloed op het aandeel niet-westerse huishoudens met een laag inkomen. De dynamiek van werk naar uitkering en omgekeerd is bij niet-westerse allochtonen groter dan bij autochtonen, vooral bij jongeren. In economisch slechte tijden (2005, 2009 en 2011) neemt het percentage met een laag inkomen sterker toe, en in economisch goede tijden (2006-2007) neemt het sterker af dan voor de totale groep huishoudens.

Figuur 2.7

Niet-westerse huishoudens met een laag inkomen, naar generatie van de hoofdkostwinner, 2000-2011 (in procenten)



a Voorlopige cijfers.

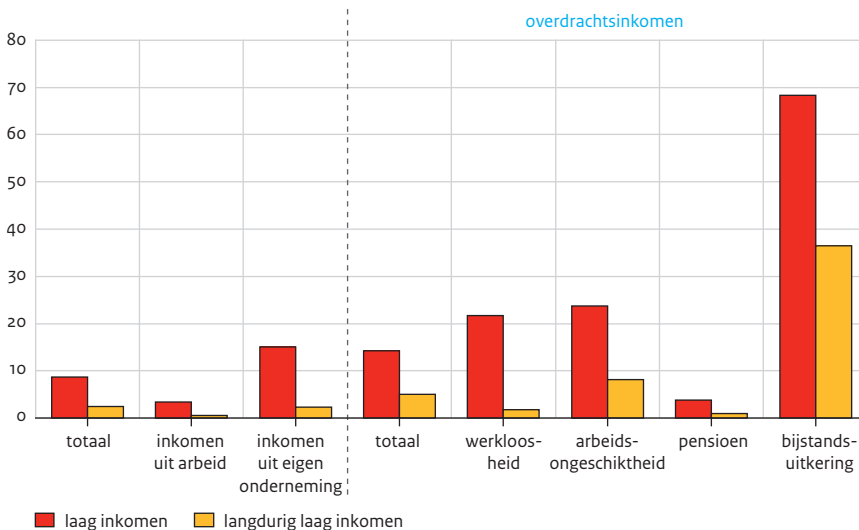
Bron: CBS (IPO'00-'11)

Bijstandsontvangers lopen het meeste risico op armoede

Een laag inkomen komt relatief het meest voor bij huishoudens die vooral afhankelijk zijn van een uitkering (zie figuur 2.8). Ruim twee derde van de huishoudens die voornamelijk van een bijstandsuitkering moeten rondkomen, had in 2011 een laag inkomen. Bij hen heeft een laag inkomen bovendien betrekkelijk vaak een langdurig karakter. Ook onder ontvangers van een werkloosheidsuitkering of arbeidsongeschiktheidsuitkering lag het aandeel huishoudens met een laag inkomen met respectievelijk bijna 22% en 24% ruim boven het gemiddelde. Van de groepen die vooral afhankelijk zijn van een overdrachtsinkomen namen pensioenontvangers de meest gunstige positie in. Bij hen bedroeg het aandeel met een laag inkomen in 2011 nog geen 4%. Hiermee werd deze groep nauwelijks sterker bedreigd door armoede dan huishoudens die hun inkomen vooral uit loon betrokken.

Figuur 2.8

Huishoudens met (langdurig)^a een laag inkomen, naar voornaamste inkomensbron, 2011
(in procenten, voorlopige cijfers)



a Huishoudens met niet alleen in 2011, maar ook in de jaren 2008-2010 een laag inkomen.

Bron: CBS (IPO'11)

Ook werkenden met een laag inkomen

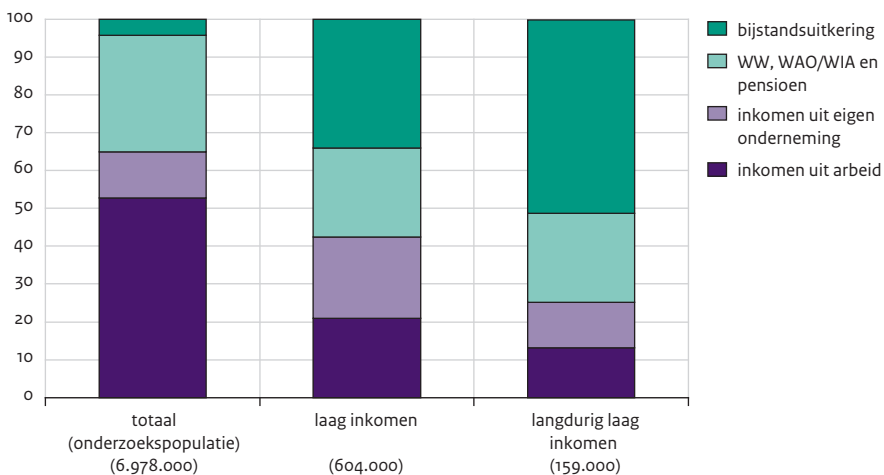
Van de huishoudens die hun inkomen voornamelijk uit werk betrekken, hadden in 2011 alleen zelfstandigen met een aandeel van 15% vaker dan gemiddeld een laag inkomen. Het betreft hier zelfstandigen die slechts een geringe winst boekten of met een verlies te kampen hadden.⁸ In de meeste gevallen heeft een laag inkomen bij hen geen langdurig karakter: slechts 2,4% van alle zelfstandigen had vier jaar of langer achtereen een laag inkomen. Van de huishoudens waarvan het inkomen vooral uit loon bestond, moest ruim 3% van een laag inkomen rondkomen.

Kwart van huishoudens met langdurig laag inkomen heeft inkomen uit werk

In de totale groep van huishoudens met een laag inkomen betrekken ruim vier van de tien hun inkomen vooral uit werk; in de groep met langdurig een laag inkomen is dit een kwart. De helft van de huishoudens die langdurig van een laag inkomen moest rondkomen, is aangewezen op een bijstandsuitkering (figuur 2.9).

Figuur 2.9

Huishoudens met (langdurig)^a een laag inkomen, naar voornaamste inkomensbron, 2011
(in procenten, voorlopige cijfers)



a Huishoudens met niet alleen in 2011, maar ook in de jaren 2008-2010 een laag inkomen.

Bron: CBS (IPO'11)

2.4 Kans op armoede bij personen

Forse toename aantal personen met laag inkomen

De 604.000 huishoudens met een laag inkomen bestonden gemiddeld uit ruim twee personen. In 2011 moesten dus ruim 1,2 miljoen mensen (7,8% van de bevolking) van een laag inkomen rondkomen. Ten opzichte van 2010 is dit aantal met bijna 200.000 gestegen. Bijna 320.000 personen (2,2% van de bevolking) behoorden in 2011 ten minste vier jaar achtereen tot de bevolking met een laag inkomen. Dit waren er bijna 25.000 meer dan in 2010 (tabel 2.3).

Tabel 2.3

Personen in huishoudens met (langdurig)^a een laag inkomen, 2000-2013 (in aantallen x 1000 en in procenten)

	personen, totaal (x 1000)	ww. in huishouden met laag inkomen (x 1000)	(%)	ww. in huishouden met langdurig laag inkomen (x 1000)	(%)
totaal					
2000 ^b	14.960	1.558	10,4	546	4,1
2001	15.132	1.256	8,3	452	3,4
2002	15.266	1.237	8,1	416	3,1
2003	15.279	1.343	8,8	420	3,1
2004	15.303	1.313	8,6	394	2,9
2005	15.298	1.339	8,8	394	2,9
2006	15.468	1.199	7,8	370	2,7
2007	15.547	1.057	6,8	339	2,4
2008	15.649	1.049	6,7	320	2,3
2009	15.708	1.079	6,9	314	2,2
2010	15.724	1.037	6,6	295	2,1
2011 ^b	15.802	1.232	7,8	319	2,2
2012 ^c	15.738	1.302	8,3	.	.
2013 ^c	15.650	1.335	8,5	.	.
minderjarig kind					
2000 ^b	3.265	489	15,0	154	5,6
2005	3.331	423	12,7	122	4,3
2010	3.353	314	9,4	95	3,2
2011 ^b	3.338	371	11,1	103	3,5
vrouw					
2000 ^b	7.535	873	11,6	335	5,0
2005	7.715	739	9,6	221	3,2
2010	7.923	546	6,9	157	2,2
2011 ^b	7.967	647	8,1	174	2,4

a Vier jaar en langer.

b Voorlopige cijfers.

c Raming.

. Gegevens ontbreken.

Bron: 2000-2011: CBS (IPO); 2012-2013: SCP (zie bijlage B)

Ook aanzienlijk meer kinderen in bevolking met laag inkomen

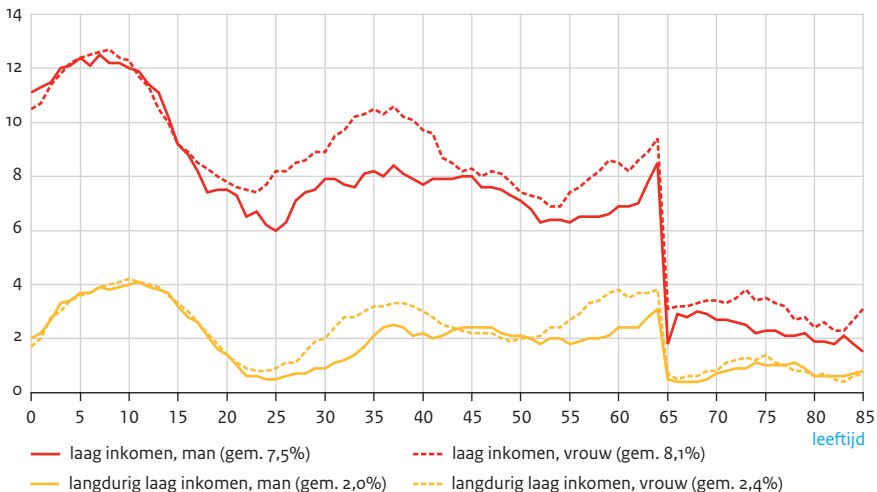
De kans op armoede loopt sterk uiteen naar leeftijd. Terwijl bijna 8% van de gehele bevolking in 2011 tot de groep met een laag inkomen behoorde, gold dit voor 11% van de minderjarige kinderen (tabel 2.3). In 2011 hadden 371.000 minderjarige kinderen kans op armoede, hetgeen ruim 55.000 meer is dan in het voorafgaande jaar. Wel ligt het aantal nog steeds een stuk lager dan rond de eeuwwisseling, toen bijna 490.000 minderjarige kinderen opgroeiden in een huishouden met een laag inkomen. De oververtegenwoordiging van kinderen is voor een groot deel toe te schrijven aan de grote kans op armoede voor eenoudergezinnen.

Kinderen zijn ook oververtegenwoordigd onder de bevolking die langdurig van een laag inkomen moet leven: in 2011 was hun aantal 103.000 (3,5%). Dit zijn er 8000 meer dan in 2010, toen dit aantal nog 95.000 bedroeg, maar flink minder dan in 2000, toen dit aantal op 154.000 uitkwam. Ruim vier op de tien van deze kinderen groeide op in een bijstandsgezin.

De oververtegenwoordiging van minderjarige kinderen in de groep met een (langdurig) laag inkomen manifesteert zich het sterkst in de leeftijdsgroep rond 8-10 jaar (zie figuur 2.10). Hierna neemt de kans op armoede van inwonende kinderen naarmate ze ouder zijn, steeds verder af. Doordat er bij oudere kinderen meer tijd vrijkomt voor de ouder(s) om te participeren op de arbeidsmarkt, stijgt het huishoudensinkomen en daarmee daalt de kans op armoede.

Figuur 2.10

Personen in huishoudens met (langdurig)^a een laag inkomen, naar leeftijd en geslacht, 2011
(in procenten, voorlopige cijfers)



a Huishoudens met niet alleen in 2011, maar ook in de jaren 2008-2010 een laag inkomen.

Bron: CBS (IPO'11)

Ook toename in aantal vrouwen met risico op armoede

Na de gestage daling van het aantal vrouwen met risico op armoede van 873.000 in 2000 naar 546.000 in 2010 steeg het aantal met een laag inkomen in 2011 fors met ruim 100.000. Ook nam het aantal vrouwen met een langdurig laag inkomen, na tien opeenvolgende jaren gedaald te zijn, voor het eerst weer toe, en wel van 157.000 in 2010 naar 174.000 in 2011 (tabel 2.3). De daling tussen 2000 en 2010 komt vooral doordat het risico op (langdurige) armoede in de twee groepen waarin vrouwen sterk vertegenwoordigd zijn, eenoudergezinnen en oudere alleenstaanden, in deze periode sterk is afgenomen.

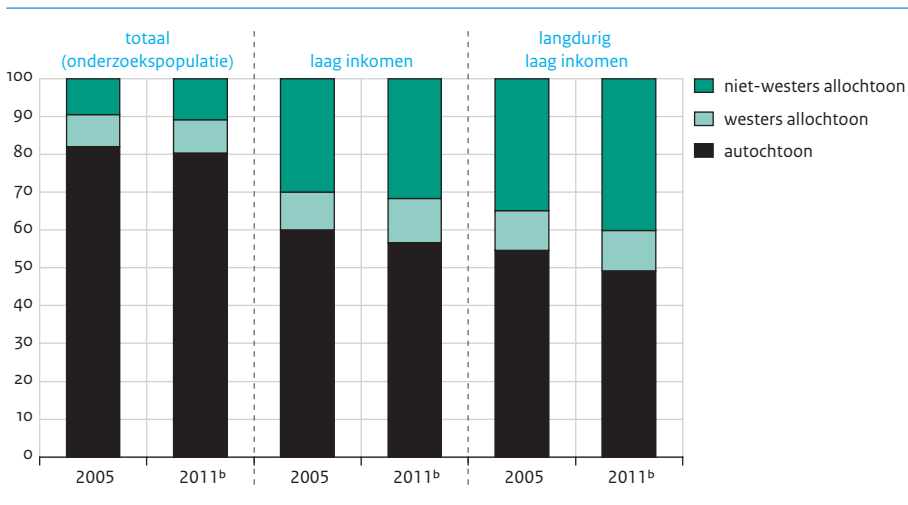
Het aandeel vrouwen met kans op armoede is in 2011 met 8,1% hoger dan bij mannen (7,5%) (zie figuur 2.10). Vrouwen vormen dan ook een meerderheid in huishoudens met een laag inkomen. De oververtegenwoordiging van vrouwen in de bevolking met (langdurig) een laag inkomen manifesteert zich het sterkst in de leeftijdsgroepen 20-39 jaar en 55-64 jaar. In deze levensfase hebben vrouwen een hogere kans op armoede dan mannen als ze zonder partner leven.⁹

Ruim drie op de tien mensen met laag inkomen hebben niet-westerse herkomst

Bijna een op de negen personen uit de totale onderzoekspopulatie was in 2011 afkomstig uit een niet-westers land; in huishoudens met een laag inkomen was dit ruim drie op de tien.

Figuur 2.11

Personen in huishoudens met (langdurig)^a een laag inkomen, naar herkomst, 2005 en 2011 (in procenten)



a Vier jaar en langer.

b Voorlopige cijfers.

Bron: CBS (IPO'05 en '11)

De niet-westerse bevolking is ook sterk oververtegenwoordigd onder de personen die behoorden tot een huishouden met langdurig een laag inkomen: vier op de tien van hen hadden een niet-westerse herkomst. Dit aandeel is sinds 2005 flink gestegen: in dat jaar was 35% van de mensen die al vier jaar achtereen van een laag inkomen moesten rondkomen, een niet-westerse allochtoon (figuur 2.11).

2.5 Vermogenspositie huishoudens

Het vermogen is een van de aanvullende indicatoren bij het meten van de kans op armoede. Een laag inkomen is voor huishoudens die kunnen terugvallen op een vermogensbuffer, immers minder problematisch, zolang het inkomen niet jarenlang laag blijft. Daarentegen verkeren huishoudens die naast een laag inkomen een schuld hebben, in een benarde financiële positie.

Meerderheid lage inkomens heeft een klein of negatief vermogen

Bij de huishoudens met een inkomen onder de lage-inkomensgrens kwam het doorsnee vermogen uit op 1000 euro, terwijl dit bij de huishoudens met een hoger inkomen 47.000 euro bedroeg.

Ruim zes op de tien huishoudens met een laag inkomen ontbeerden een vermogensbuffer. Meer specifiek beschikte ruim de helft over een vermogen tussen min en plus 2500 euro en zag bijna een op de tien zich geconfronteerd met per saldo een schuld van meer dan 2500 euro (tabel 2.4). Hiertegenover stond een relatief grote groep huishoudens met een laag inkomen, die wel beschikte over een vermogensbuffer. Zo kon bijna een op de vier huishoudens met een inkomen onder de lage-inkomensgrens terugvallen op een vermogen tussen de 2500 en 100.000 euro, en had 16% zelfs een vermogen van meer dan een ton. Deze laatste groep is vooral terug te vinden bij huishoudens met inkomen uit onderneming en inkomen uit pensioen als voornaamste inkomensbron.

Kader 2.3 Vermogen: bezittingen minus schulden

Het vermogen is opgebouwd uit het saldo van bezittingen en schulden. De bezittingen omvatten bank- en spaartegoeden, effecten, eigen woning en ander onroerend goed, roerende zaken en ondernemingsvermogen. De schulden worden gevormd door de hypotheekschuld eigen woning en door overige schulden. De ondernemersschuld wordt hiertoe niet gerekend: deze is reeds in mindering gebracht op het ondernemersvermogen.

De uitkomsten geven vooral inzicht in bezittingen en schulden van grotere omvang. Dit komt doordat het saldo op de bankrekening alleen is waargenomen bij huishoudens die aangifte voor de inkomstenbelasting doen. Zo zijn bij slechts 72% van de bijstandsontvangers met een laag inkomen bank- en spaartegoeden vastgesteld. Evenmin zijn gegevens beschikbaar over het consumptief krediet en schulden in verband met financiering van consumptieve uitgaven. Wie meer uitgeeft dan er aan inkomen binnenkomt, teert in op zijn bezittingen of bouwt een schuld op. Zijn de uitgaven juist kleiner, dan neemt het vermogen toe. Verder wordt de stand van het vermogen bepaald door waardeveranderingen en vermogensoverdrachten zoals erfenissen. De stand van het vermogen op 1 januari 2011 is gerelateerd aan de inkomenspositie in 2010.

Tabel 2.4

Welvaartpositie^a huishoudens naar voornaamste inkomensbron en naar hoogte van vermogen per 1.1. 2011 (in aantallen x 1000 en in procenten, voorlopige cijfers)

	totaal	inkomen	inkomen	totaal	overdrachtsinkomen		
		uit arbeid	uit eigen onderneming		WAO/WIA	pensioen	bijstand
laag inkomen							
totaal (x 1000)	534	123	112	299	49	51	184
wv. met vermogen (euro)							
totaal (= 100)	100	100	100	100	100	100	100
tot -2.500	9	11	25	2	3	1	1
-2.500 tot 2.500	53	46	11	71	66	34	84
2.500 tot 10.000	11	12	9	11	15	8	11
10.000 tot 20.000	3	4	6	2	3	5	1
20.000 tot 50.000	5	7	8	3	3	8	1
50.000 tot 100.000	4	5	7	2	2	6	1
100.000 en meer	16	15	34	9	7	38	1
inkomen boven lage-inkomensgrens							
totaal (x 1000)	6387	3546	735	2105	189	1752	101
wv. met vermogen (euro)							
totaal (= 100)	100	100	100	100	100	100	100
tot -2.500	11	16	13	1	3	1	1
-2.500 tot 2.500	13	14	3	16	38	11	60
2.500 tot 10.000	9	9	4	11	13	10	18
10.000 tot 20.000	7	6	4	8	8	8	8
20.000 tot 50.000	10	10	8	12	8	13	7
50.000 tot 100.000	9	10	9	6	6	7	2
100.000 en meer	41	34	58	46	25	51	5

a Op basis van het inkomen over 2010.

Bron: CBS (IPO-Vermogen'11)

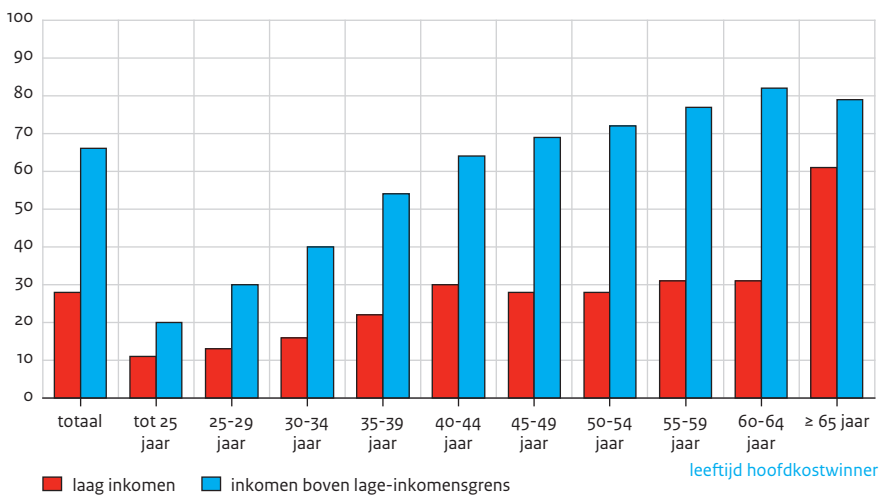
Zes op de tien 65-plushuishoudens met een laag inkomen heeft vermogen van 10.000 euro of meer

Doordat de meeste mensen gedurende hun levensloop sparen, hebben ouderen gemiddeld genomen een hoger vermogen dan jongeren. Ook onder huishoudens met een laag inkomen is dit het geval. Zo liep begin 2011 het aandeel met een vermogen van 10.000 euro of meer op van 10% in de jongste leeftijdsgroep (tot 25 jaar) naar 30% in de leeftijdsgroep van 40-44 jaar (figuur 2.12). Vervolgens bleef dit aandeel tot en met de leeftijdsgroep van 60-64 jaar vrijwel onveranderd om bij 65-plussers te verdubbelen naar 60%. Van de laatste groep met een vermogen van meer dan 10.000 euro betrof het voor een aanzienlijk deel (ruim 70%) ouderen die vermogen bezaten in de vorm van een eigen woning waar geen of weinig hypotheekschuld op rustte.

Bij de huishoudens met een inkomen boven de lage-inkomensgrens neemt het aandeel met een groter vermogen eveneens toe met de leeftijd van de hoofdkostwinner. Het aandeel met een vermogen van 10.000 euro of meer loopt op van 20% in de jongste leeftijdsgroep naar 80% in de leeftijdsgroep van 60-64 jaar maar blijft dan vervolgens voor 65-plussers vrijwel ongewijzigd.

Figuur 2.12

Huishoudens met een vermogen van 10.000 euro en meer, 1.1.2011 (in procenten, voorlopige cijfers)



Bron: CBS (IPO-Vermogen'11)

Ruim een op de vier huishoudens met een laag inkomen heeft eigen woning

Van de huishoudens met een inkomen onder de lage-inkomensgrens had 27% een eigen woning. Bij de zelfstandigen onder hen waren dat er zes op de tien, bij werknemers ruim een op de drie en bij gepensioneerden vier op de tien. Onder bijstandsontvangers kwam een eigen woning bijna niet voor (tabel 2.5).

Een kwart van de huishoudens met een laag inkomen had een schuld uitstaan. Dat is aanzienlijk minder dan bij huishoudens met een hoger inkomen, waarvan 55% een of meer schulden is aangegaan. Hypotheekschulden in verband met eigenwoningbezit vormen de hoofdmoot van de schulden bij zowel de lage als de hogere inkomens. Bij de huishoudens onder de lage-inkomensgrens spelen die hypotheekschulden vooral bij zelfstandigen en in iets mindere mate bij werknemers en gepensioneerden. Zo hadden de helft van de ondernemers en krap een derde van de werknemers en gepensioneerden een hypotheekschuld. Bij de hogere inkomens kwamen hypotheekschulden het meest voor bij werknemers en zelfstandigen (65%), en in mindere mate bij gepensioneerden en arbeidsongeschikten (bijna 30%).

Ondernemingsvermogen beperkt bij lage en hogere inkomens

Bij zelfstandigen, zowel met een laag als met een hoger inkomen, vormt het ondernemingsvermogen (waarop de ondernemingsschuld in mindering is gebracht) een bescheiden deel van hun vermogen. Weliswaar beschikte 85% van de zelfstandigen in beide inkomensgroepen over een ondernemingsvermogen, maar lagen de hiermee gemoeide (doorsnee)bedragen met 1000 euro voor de lage-inkomensgroep en 10.000 euro voor de groep met een hoger inkomen aan de lage kant.

Tabel 2.5

Vermogensbestanddelen bij huishoudens onder en boven lage-inkomensgrens^a naar voornaamste inkomensbron, 1.1. 2011 (in aantallen en euro's x 1000 en in procenten, voorlopige cijfers)

laag inkomen	aantal huishoudens (x 1000)	mediane bedrag ^b (x 1000 euro)	totaal (%)	aandeel van huishoudens met vermogensbestanddeel (%)			overdrachtsinkomen WA O/WIA	pensioen	bijstand
				inkomen uit arbeid	inkomen onderneming	totaal			
vermogen (bezittingen - schulden) ^c	534	1	100	100	100	100	100	100	100
bezittingen ^c	534	2	100	100	100	100	100	100	100
bank- en spaartegoeden	423	2	79	80	91	75	72	86	72
effecten	49	10	9	10	21	4	5	14	1
eigen woning	145	226	27	35	61	11	13	40	2
onroerend goed, overig	35	254	7	7	15	3	2	14	0
roerende zaken enz.	18	65	3	3	7	2	2	8	0
ondernemingsvermogen	95	1	18	0	85	0	0	0	0
schulden	128	177	24	32	52	10	13	33	2
hypotheekschuld eigen woning	119	172	22	31	49	9	12	29	2
schulden, overig	33	65	6	7	15	2	3	11	0

Tabel 2.5 (vervolg)

inkomen boven lage-inkomensgrens vermogen (bezittingen - schulden) ^c	aantal huishoudens (x 1000)	mediane bedrag ^b (x 1000 euro)	totaal (%)	aandeel van huishoudens met vermogensbestanddeel (%)				bijstand
				inkomen uit arbeid	inkomen uit eigen onderneming	totaal WAO/WIA pensioen	overdrachtsinkomen	
6387	47	100	100	100	100	100	100	
bezittingen ^c	6387	201	100	100	100	100	100	
bank- en spaartegoeden	6116	16	96	98	95	87	96	
effecten	1516	15	24	36	19	12	21	
eigen woning	4017	233	63	69	46	33	50	
onroerend goed, overig	507	173	8	7	6	4	6	
roerende zaken enz.	288	39	5	3	5	1	6	
ondernemingsvermogen	623	10	10	0	85	0	0	
schulden	3507	161	55	66	31	28	32	
hypotheekschuld eigen woning	3365	160	53	65	28	27	29	
schulden, overig	580	41	9	8	6	4	7	

a Op basis van het inkomen over 2010.

b Het mediane bedrag is bepaald voor huishoudens met het betreffende vermogensbestanddeel.

c Verondersteld is, dat elk huishouden wel iets van bezittingen en vermogen heeft.

Bron: CBS (IPO-Vermogen'11)

2.6 Moeilijk rondkomen en financiële problemen

Aandeel huishoudens met betalingsachterstanden blijft stijgen

Het aandeel huishoudens dat melding maakt van betalingsachterstanden, is in 2011 verder gestegen. Ruim een op de vijf huishoudens met een laag inkomen had toen te maken met een of meer betalingsachterstanden (zie tabel 2.6). Vooral in de betaling van de huur of hypotheek viel een verdere toename in dit aandeel te noteren. Meldde op dit vlak in 2008 nog maar 8% van de huishoudens betalingsachterstanden, in 2011 was dit verdubbeld naar 16%. Ook het percentage huishoudens met een achterstand in de betaling van gas-, water- of elektriciteitsrekeningen, dat in de jaren 2005-2010 bij de lage inkomens steeds rond de 10% schommelde, trok in 2011 duidelijk omhoog naar 13%. Daarentegen is het aandeel huishoudens met een betalingsachterstand bij op afbetaling gekochte artikelen ten opzichte van 2010 gehalveerd en lag dit in 2011 met 2% op vrijwel hetzelfde niveau als in vroegere jaren. Bij huishoudens met een inkomen boven de lage-inkomensgrens speelde de betalingsproblematiek veel minder: van hen had 5% te maken met één of meer betalingsachterstanden. Daarmee kwamen betalingsachterstanden bij huishoudens met een laag inkomen ruim vier keer zo vaak voor als bij huishoudens met een hoger inkomen.

Tabel 2.6

Aandeel huishoudens met betalingsachterstanden naar inkomenspositie, 2005-2011 (in procenten)

	2005	2006	2007	2008	2009	2010	2011 ^a
laag inkomen							
een of meer betalingsachterstanden	18	15	14	14	17	20	22
wv.							
huur of hypotheek	12	8	11	8	12	14	16
gas, water of elektriciteit	9	10	8	11	9	11	13
op afbetaling gekochte artikelen	3	2	2	1	2	4	2
inkomen boven lage-inkomensgrens							
een of meer betalingsachterstanden	6	5	4	4	4	5	5

a Voorlopige cijfers.

Bron: CBS (EU-SILC'05-'11)

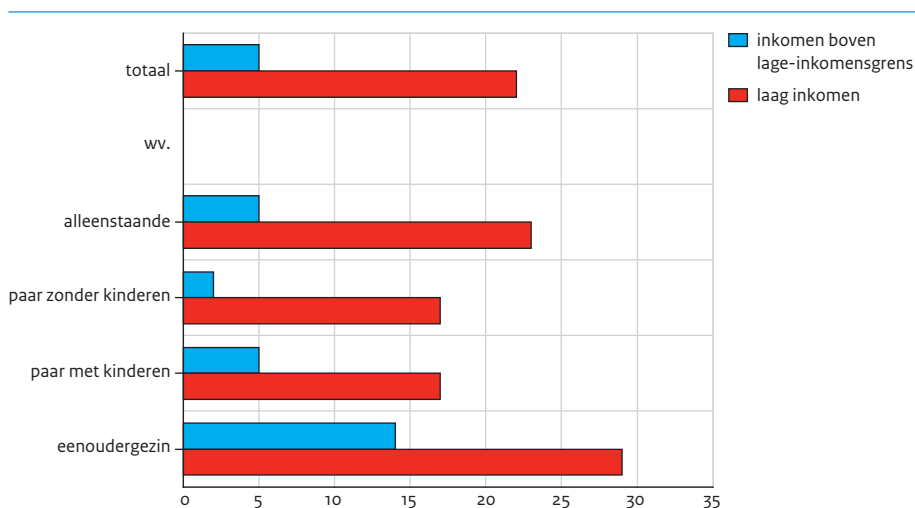
Meeste betalingsachterstanden bij eenoudergezinnen en alleenstaanden

Betalingsachterstanden kwamen in 2011 relatief het vaakst voor bij eenoudergezinnen en alleenstaanden met een inkomen onder de lage-inkomensgrens (figuur 2.13). Bijna een op de drie eenoudergezinnen en bijna een op de vier alleenstaanden met risico op armoede konden hun financiële verplichtingen niet op tijd nakomen. Van de huishoudens met een laag inkomen hadden zowel paren met kinderen als paren zonder kinderen beduidend minder vaak betalingsachterstanden (17%).

Ook huishoudens met een inkomen boven de lage-inkomensgrens konden in 2011 niet altijd tijdig aan hun financiële verplichtingen voldoen. Dit gold met name voor eenoudergezinnen, waarvan 14% betalingsachterstanden meldde. Paren zonder kinderen met een inkomen boven de lage-inkomensgrens hadden nauwelijks te stellen met betalingsachterstanden (2%). Onder alleenstaanden en paren met kinderen met een hoger inkomen kampte een op de twintig huishoudens met betalingsachterstanden.

Figuur 2.13

Huishoudens met een of meer betalingsachterstanden, naar inkomenspositie en samenstelling van het huishouden, 2011 (in procenten, voorlopige cijfers)



Bron: CBS (EU-SILC'11)

Financiële beperkingen harde realiteit voor lage inkomens

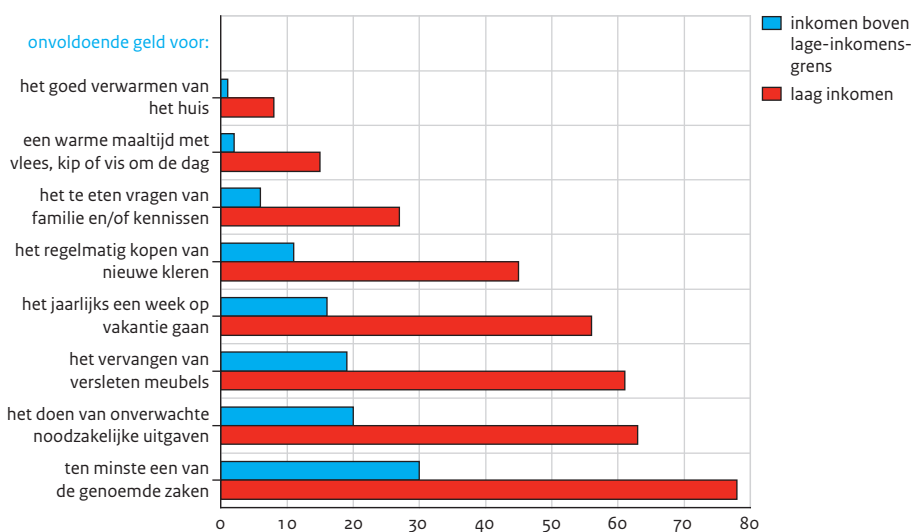
Huishoudens met een laag inkomen hebben naar eigen zeggen vaak te maken met financiële beperkingen (figuur 2.14). In 2011 zei bijna een op de tien huishoudens met een laag inkomen te weinig geld te hebben om de woning voldoende te kunnen verwarmen. Een warme maaltijd om de dag met vlees, vis of kip zat er voor 15% niet in. Een kwart was naar eigen zeggen financieel niet in staat om ten minste een keer per maand familie of vrienden te eten te vragen. Iets minder dan de helft van de lage inkomens had te weinig geld om regelmatig nieuwe kleren te kopen en ruim de helft kon het zich niet permitteren om jaarlijks een week op vakantie te gaan. Het kunnen doen van onverwachte noodzakelijke uitgaven ter waarde van 950 euro en het vervangen van versleten meubels waren voor zes op tien huishoudens met een laag inkomen financieel niet mogelijk. Bijna acht op de tien van deze huishoudens gaven in 2011 aan te weinig geld te hebben voor ten minste een van de genoemde zaken.

Onder huishoudens met een inkomen boven de lage-inkomensgrens komen dergelijke financiële beperkingen beduidend minder vaak voor. Toch gaven twee op de tien van

deze huishoudens in 2011 aan niet in staat te zijn onverwachte noodzakelijke uitgaven te kunnen doen zonder daarvoor geld te hoeven lenen. Drie op de tien huishoudens met een inkomen boven de lage-inkomensgrens hadden in 2011 te maken met minimaal een van de genoemde beperkingen.

Figuur 2.14

Financiële beperkingen bij huishoudens naar inkomenspositie, 2011 (in procenten, voorlopige cijfers)



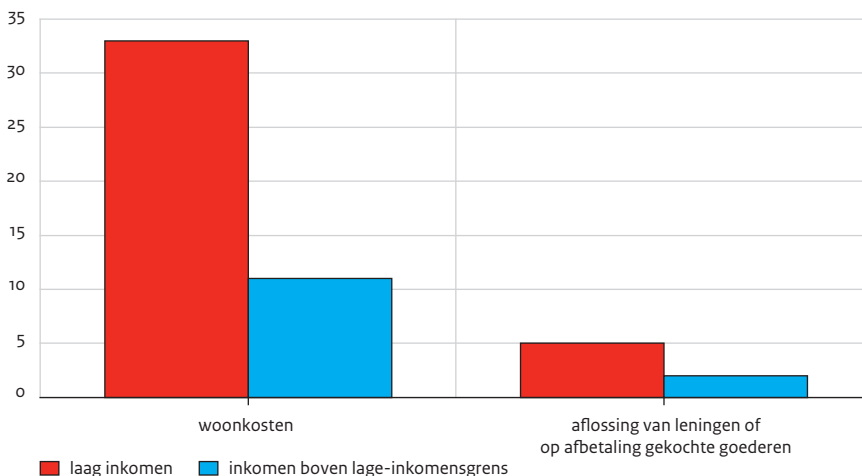
Bron: CBS (EU-SILC'11)

Een op de drie lage inkomens ervaart de woonkosten als zware financiële last

Voor een op de drie huishoudens met een laag inkomen vormden de woonkosten in 2011 een zware financiële last. Onder huishoudens met een inkomen boven de lage-inkomensgrens gold dat voor een op de tien (figuur 2.15). De aflossing van leningen of de afbetaling van gekochte artikelen werd door een op de twintig huishoudens met een laag inkomen als een zware last ervaren. Onder degenen die daadwerkelijk een lening hadden of artikelen op afbetaling gekocht hadden, was dat bij krap vier op de tien het geval.

Figuur 2.15

Huishoudens met als zwaar ervaren financiële lasten, 2011 (in procenten, voorlopige cijfers)



Bron: CBS (EU-SILC'11)

Aandeel huishoudens dat moeilijk rondkomt al jaren stabiel

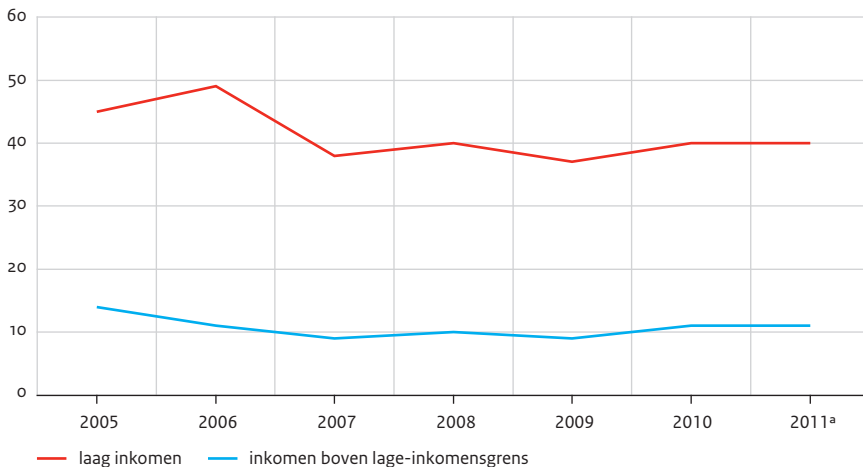
Net als in 2010 kwam ook in 2011 het aandeel huishoudens met een laag inkomen dat zegt (zeer) moeilijk rond te komen, uit op 40%. Daarmee is dit aandeel vanaf 2007 vrijwel stabiel gebleven (figuur 2.16). Ook het aandeel huishoudens met een hoger inkomen dat moeilijk of zeer moeilijk rondkomt is stabiel. In de afgelopen vijf jaar schommelde het percentage voor de hogere inkomens steeds rond de 10%. Wel is het zo dat vanwege het hogere risico op armoede in 2011 het absolute aantal huishoudens met een laag inkomen dat moeilijk rondkomt, groter is dan in 2010 (37.000 huishoudens meer).

Meerderheid eenoudergezinnen met laag inkomen komt (zeer) moeilijk rond

Met name eenoudergezinnen kunnen moeilijk rondkomen van hun inkomen. Bijna zes op de tien eenoudergezinnen met een laag inkomen gaven in 2011 aan hiermee (zeer veel) moeite te hebben (figuur 2.17). Ook ruim 40% van de alleenstaanden met een laag inkomen gaf aan (zeer) moeilijk rond te kunnen komen. Van de huishoudens met een laag inkomen hadden paren zonder kinderen het minst vaak moeite met rondkomen. Ook bij de hogere inkomens springen eenoudergezinnen eruit: een op de drie gaf aan moeite met rondkomen te hebben. Dat bij de hogere inkomens deze problematiek zich juist bij eenoudergezinnen voordoet, komt doordat zij veelal een inkomen hebben dat niet veel hoger is dan de lage-inkomensgrens. Van de huishoudens met een inkomen boven de lage-inkomensgrens hadden paren zonder kinderen het minst vaak moeite om rond te komen.

Figuur 2.16

Aandeel huishoudens dat (zeer) moeilijk rondkomt, naar inkomenspositie, 2005-2011 (in procenten)

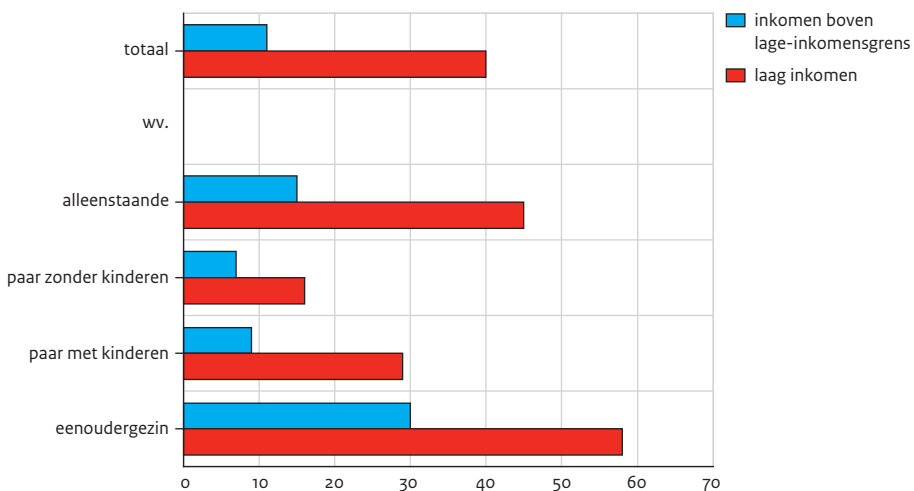


a Voorlopige cijfers.

Bron: CBS (EU-SILC'05-'11)

Figuur 2.17

Aandeel huishoudens dat (zeer) moeilijk rondkomt, naar inkomenspositie en samenstelling van het huishouden, 2011 (in procenten, voorlopige cijfers)



Bron: CBS (EU-SILC'11)

2.7 Financiële situatie en toekomstverwachting

In deze paragraaf worden, in de context van recente ontwikkelingen in welvaart en arbeid, actuele gegevens tot en met september 2012 gepresenteerd over de financiële situatie van huishoudens. Het huishoudensinkomen waarop de resultaten zijn gebaseerd, is niet zoals elders in dit Armoedesignalement hoofdzakelijk gebaseerd op registraties, maar op zelfrapportages van huishoudens. Vanwege de minder goede meetkwaliteit van zelf gerapporteerde inkomens is in deze paragraaf bewust afgezien van het gebruik van concrete armoedegrenzen. Er wordt alleen globaal onderscheid gemaakt door de 20% van de huishoudens met het laagste inkomen (de eerste inkomenskwieltgroep) te vergelijken met de overige inkomenskwieltgroepen. Daarmee neemt deze paragraaf een aparte plaats in naast de analyses op basis van de lage-inkomensgrens in dit hoofdstuk en die op basis van de armoedegrens volgens de budgetbenadering in hoofdstuk 3.

Wederom krimp in 2011

Na de economische krimp in 2009 als gevolg van de eind 2008 naar de reële sector overgeslagen kredietcrisis, stond 2010 in het teken van economisch herstel. De groei van de economie zette ook in het eerste kwartaal van 2011 door, maar zwakte daarna snel af. Het aanhoudende wantrouwen in de kredietwaardigheid van veel Europese overheden en de hieruit voortvloeiende onrust op de financiële markten en onder consumenten hadden een remmend effect op de economie. Nederland kwam in het derde en vierde kwartaal van 2011 opnieuw in een recessie terecht. Weliswaar veerde de economie begin 2012 weer licht op, maar dat kan niet verhullen dat de laagconjunctuur Nederland nog steeds vast in zijn greep houdt. De werkloosheid loopt in grote lijnen in de pas met deze ontwikkelingen. Vanaf maart 2010 begon de eerder opgelopen werkloosheid weer te dalen en bereikte in juni 2011 met 392.000 werklozen (5,0%) vooralsnog haar laagste stand. Daarna steeg het aantal werklozen echter weer en kwam in augustus 2012 uit op 514.000 personen ofwel 6,5% van de beroepsbevolking.

De dynamiek van de koopkracht lijkt vertraagd het economische ontwikkelingspatroon te volgen. In het recessiejaar 2009 steeg de koopkracht van de Nederlandse bevolking nog met 1,7%. Dat kwam vooral door koopkrachtstijgingen bij werknemers, voortvloeiend uit eerdere afspraken in collectieve arbeidsovereenkomsten. In 2010, het jaar waarin de economie duidelijk groeide en de werkloosheid weer begon af te nemen, daalde de koopkracht van de Nederlandse bevolking evenwel met 0,6%. De verliezers waren vooral de pensioenontvangers (-1,0%), wier aanvullende pensioenen nauwelijks nog werden geïndexeerd, en de zelfstandigen (-0,7%). In 2011 daalde de koopkracht van de Nederlandse bevolking verder met 0,4%. Ook in 2011 deed de grootste daling zich voor bij de gepensioneerden, bij wie de koopkracht met 1,1% kromp. Dit kwam wederom door het achterblijven van pensioenindexatie, in sommige gevallen werden de pensioenen zelfs verlaagd. Daarnaast liep de koopkracht ook bij bijstandsonvangers (-1,0%) en arbeidsongeschikten (-0,8%) naar verhouding flink terug (zie Bos en Lok 2012).

Financiële armslag na dubbele dip verder omlaag

In 2012 bedraagt het aandeel huishoudens in de laagste inkomensklasse dat aangeeft schulden te moeten maken, 7,5%. Dat is meer dan in de drie voorafgaande jaren (ruim 6%) en duidelijk meer dan de 5,4% in 2008, het jaar waarin de economische malaise begon (tabel 2.7). De dubbele krimp in de economie heeft bij deze laagste inkomens tot twee keer toe geleid tot een verhoging van het aandeel dat zegt schulden te moeten maken. Ook ligt in 2012 het percentage voor het eerst weer op hetzelfde niveau als in 2005, toen eveneens 7,5% van de huishoudens aangaf schulden te moeten maken. Onder de huishoudens in de hogere inkomensklassen is dit aandeel in de periode 2008-2012 vrijwel gelijk gebleven.

Van de andere indicatoren van de financiële positie van huishoudens laten er twee eveneens duidelijke veranderingen zien over de afgelopen vijf jaar. Het betreft de indicatoren spaarmiddelen moeten aanspreken en precies kunnen rondkomen. Zo steeg in de laagste inkomensgroep het percentage dat aangeeft spaarmiddelen te moeten aanspreken van 10,3% in 2008 naar 14,0% in 2012 en daalde in deze periode het aandeel dat zegt precies rond te komen van 67,1% naar 61,8%. Dit geeft aan dat de lage inkomensgroep zich gaandeweg in sterkere mate geconfronteerd ziet met financiële problemen. Bij de hogere inkomens bleven de waarden van de indicatoren van de financiële situatie evenwel grotendeels onveranderd.

Tabel 2.7

De financiële situatie van huishoudens naar hoogte van het inkomen, 2000-2012 (in procenten)

	2000	2005	2007	2008	2009	2010	2011	2012 ^a
eerste inkomenskwintiel (laagste inkomen)								
moet op dit moment schulden maken	5,6	7,5	5,6	5,4	6,4	6,1	6,4	7,5
moet spaarmiddelen aanspreken	7,7	13,1	11,9	10,3	9,9	10,4	11,8	14,0
kan precies rondkomen	63,3	64,7	65,9	67,1	65,4	64,2	64,1	61,8
houdt beetje geld over	18,3	12,9	14,5	15,1	15,1	17,5	15,2	14,4
houdt veel geld over	3,4	1,1	1,3	1,3	2,1	1,1	1,6	1,0
overige inkomenskwintielen								
moet op dit moment schulden maken	1,2	2,1	1,3	1,0	1,1	1,0	1,3	1,2
moet spaarmiddelen aanspreken	2,0	4,3	3,2	3,1	2,4	3,2	3,4	3,3
kan precies rondkomen	31,7	39,7	37,2	34,7	34,6	34,4	36,3	36,8
houdt beetje geld over	42,3	38,9	40,6	44,3	44,5	44,6	43,5	42,8
houdt veel geld over	22,2	14,5	17,1	16,5	17,0	16,5	14,9	15,2

a De cijfers van 2012 hebben betrekking op de periode januari tot en met september.

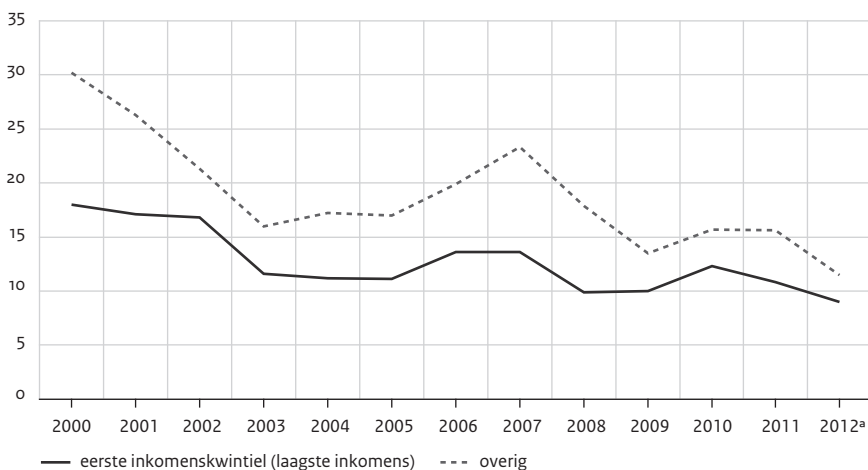
Bron: CBS (Consumenten Conjunctuuronderzoek'00-'12)

Positieve toekomstverwachtingen gedaald

In de periode 2000-2012 waren huishoudens in de laagste inkomensklasse steeds een stuk somberder over de verbetering van hun eigen financiële situatie in de komende twaalf maanden dan huishoudens in de overige inkomensklassen (figuur 2.18). Overeenkomstig de verslechtering van de Nederlandse economie zakte in 2008 het aandeel dat een verbetering voorziet, duidelijk in. Dat geldt zowel voor huishoudens met de laagste inkomens als voor de overige huishoudens. In 2010 was in zowel de laagste als de hogere inkomensklassen sprake van een opleving in de verwachting dat de eigen financiële situatie zal verbeteren. Bij de laagste inkomensklasse daalde dit sentiment vervolgens in 2011 en 2012, bij de overige inkomensklassen hield de positieve verwachting in 2011 nog even aan om vervolgens in 2012 toch te dalen.

Figuur 2.18

Aandeel huishoudens dat in de komende twaalf maanden een verbetering in de eigen financiële situatie verwacht, 2000-2012 (in procenten)



a De cijfers van 2012 hebben betrekking op de periode januari tot en met september.

Bron: CBS (Consumenten Conjunctuuronderzoek'00-'12).

Noten

- 1 In de eerste editie van het Armoedesignalement (SCP/CBS 2010) heeft het CBS ook gerapporteerd op basis van de beleidsmatige inkomensgrens. Daarnaast is in het verleden (CBS 2009) aandacht geschonken aan de armoede volgens de Europese armoedegrens. Uitkomsten (per gemeente) over het aantal huishoudens met een inkomen onder de beleidsmatige inkomensgrens zijn te vinden op StatLine, de elektronische databank van het CBS (www.cbs.nl).
- 2 Het maakt veel uit hoeveel mensen in een huishouden van een bepaald inkomen moeten leven. Inkomens(grenzen) van huishoudens van verschillende grootte en samenstelling worden met

behelp van een equivalentiefactor vergelijkbaar gemaakt. Deze factor geeft weer hoe groot het schaalvoordeel is bij het voeren van een gemeenschappelijke huishouding. Hierbij is het een-persoonshuishouden als norm gekozen. Hiervoor is de factor gelijk aan 1. Voor elke extra volwassene wordt 0,19 tot 0,37 en voor elk extra minderjarig kind wordt 0,15 tot 0,33 aan deze factor toegevoegd. Voor een echtpaar zonder kinderen bedraagt de factor bijvoorbeeld 1,37. Een alleenstaande met een besteedbaar inkomen van 960 euro per maand en een echtpaar met een besteedbaar inkomen van (afgerond) 1320 (= $960 \times 1,37$) euro per maand bevinden zich dus op een even hoog welvaartsniveau. Voor de meest voorkomende groepen is de equivalentiefactor opgenomen in tabel 2.1.

- 3 Uitkomsten van huishoudens met een laag inkomen zijn voor het eerst gepubliceerd in 1996 (zie Bos 1996).
- 4 Zie Lok (2009) voor een analyse van veranderingen in fiscale regelingen voor gezinnen met minderjarige kinderen.
- 5 Bijstandsontvangers en de 10% van de bevolking met de laagste inkomens gingen er in 2010 in koopkracht licht op vooruit en wel respectievelijk met 0,5% en 0,3%.
- 6 Zie Bos en Lok (2012).
- 7 Deze ramingen zijn verzorgd door het Sociaal en Cultureel Planbureau. De methodiek is beschreven in bijlage B van dit Armoedesignalement.
- 8 Een lage winst bij zelfstandigen (of een laag loon bij werknemers) is niet altijd de enige oorzaak van een laag inkomen. Negatieve inkomsten uit vermogen, zoals betaalde hypotheekrente, spelen ook een rol. Zie Janssen en Bos (2011).
- 9 Verschillen tussen mannen en vrouwen in het aandeel met kans op armoede ontstaan hoofdzakelijk door alleenstaanden en eenoudergezinnen: bij huishoudens met een paar verkeren man en vrouw immers in dezelfde inkomenspositie. Bij hen leidt alleen het leeftijds onderscheid tot verschillen in het aandeel per leeftijdscategorie.

Literatuur

- Bos, W. (1996). Lage inkomens 1990-1993. In: *Sociaal-economische maandstatistiek*, jg. 13, nr. 3, p. 16-18. Voorburg/Heerlen: Centraal Bureau voor de Statistiek.
- Bos, W. en R. Lok (2012). Koopkracht in 2011 opnieuw gedaald. In: *CBS-Webmagazine*, 28 augustus 2012. CBS (2004). *Equivalentiefactoren 1995-2000*. Voorburg/Heerlen: Centraal Bureau voor de Statistiek.
- CBS (2009). *Lage inkomens, kans op armoede en uitsluiting 2009*. Den Haag/Heerlen: Centraal Bureau voor de Statistiek.
- Janssen, B. en W. Bos (2011). Inkomen uit werk en toch risico op armoede. In: *Socialeconomische trends*, jg. 11, nr. 1, p. 23-28. Den Haag/Heerlen: Centraal Bureau voor de Statistiek.
- Lok, R. (2009). Belasting- en inkomensregelingen voor gezinnen met minderjarige kinderen. In: *Socialeconomische trends*, jg. 9, nr. 2, p. 15-19. Den Haag/Heerlen: Centraal Bureau voor de Statistiek.
- SCP/CBS (2010). *Armoedesignalement 2010*. Den Haag/Heerlen: Sociaal en Cultureel Planbureau / Centraal Bureau voor de Statistiek.

3 Armoede volgens de budgetbenadering

Stella Hoff, Arjan Soede en Cok Vrooman*

3.1 Budgetbenadering van armoede: basisbehoeften en wat meer

In dit hoofdstuk bespreken we armoede aan de hand van de ‘gegeneraliseerde budgetbenadering’. Van armoede is sprake wanneer iemand gedurende een langere periode niet de middelen heeft om te kunnen beschikken over wat in zijn samenleving minimaal noodzakelijk wordt geacht. Aan deze definitie liggen enkele aannames over armoede ten grondslag (zie ook Soede 2006; Soede 2011; Soede en Vrooman 2008; Vrooman 2009: 344-426). Allereerst staat in de budgetbenadering *het individu* centraal als meeteenheid. Dit betekent niet dat alleen naar het persoonlijk inkomen gekeken wordt om te bepalen of iemand arm is. Mensen wonen immers in huishoudens en delen hun gezamenlijke inkomens. Om armoede te meten kijken we daarom of een persoon in een huishouden leeft waarin het huishoudensinkomen te laag is om alle leden van het huishouden te voorzien van de noodzakelijk geachte goederen en voorzieningen. Omdat huishoudens verschillen in omvang, is de armoedegrens die voor een alleenstaande geldt per huishoudensstypen aangepast aan de huishoudensgrootte.

Verder verwijst de definitie naar een *langer durende situatie*; er is geen armoede als iemand eens een keer een maand niet uitkomt met zijn geld. In het verlengde hiervan gaat het er volgens de budgetgerelateerde armoedefinitie niet om of iemand feitelijk over de minimaal noodzakelijke goederen en diensten beschikt, maar of hij daartoe in principe de mogelijkheid heeft. Indien men wel voldoende budget heeft, maar ervoor kiest het geld aan andere zaken uit te geven, is men niet arm.

Tot slot gaat onze definitie ervan uit dat armoede *zowel een absoluut als een relatief aspect* kent. Aan de ene kant hangt het geheel van het eigen budget af of iemand als arm wordt bestempeld; er vindt geen vergelijking plaats met het budget van het gemiddelde Nederlandse huishouden of van een bepaalde referentiegroep. Aan de andere kant is armoede in zoverre relatief van aard dat de tijd en plaats waarin men leeft bepalen welke uitgaven minimaal noodzakelijk worden geacht. Armoede in het huidige Nederland is duidelijk iets anders dan armoede in het Nederland van een eeuw geleden, laat staan dat het valt te vergelijken met armoede in landen waar droogte en hongersnood heersen. Zulke vergelijkingen zijn vaak echter niet heel relevant. Armoede is gegeven de definitie een contextueel verschijnsel, waarbij de actuele omstandigheden in de eigen samenleving bepalend zijn. Iemand moet altijd op dit moment in de eigen gemeenschap de huidige *minimum necessities* zien te realiseren, met behulp van de financiële middelen waarover hij of zij nu beschikt. Omdat teruggaan in de tijd niet mogelijk is, en migratie naar een minder welvarend land vaak niet aantrekkelijk of haalbaar, moet armoede dan ook aan de huidige Nederlandse maatstaven worden afgemeten.

* Bijdrage van het Sociaal en Cultureel Planbureau

Referentiebudgetten en grensbedragen

Om te bepalen of er sprake is van armoede, zijn twee referentiebudgetten voor een alleenstaande opgesteld, die weergeven wat de minimaal noodzakelijke uitgaven zijn in Nederland. Deze budgetten zijn gebaseerd op gegevens die jaarlijks door het Nationaal Instituut voor Budgetvoorlichting (Nibud) worden verzameld. De referentiebedragen weerspiegelen hoeveel een alleenstaande maandelijks nodig heeft om over de minimaal noodzakelijke goederen en diensten te kunnen beschikken. Voor de vertaling van de bedragen naar meerpersoonshuishoudens maken we gebruik van de equivalentiefactoren van het Centraal Bureau voor de Statistiek (CBS) (zie noot 2 in hoofdstuk 2). Door het besteedbaar inkomen van het huishouden (zie kader 2.1 in hoofdstuk 2) af te zetten tegen de referentiebedragen weten we of dit inkomen wel of niet voldoende is om de minimaal noodzakelijke uitgaven te kunnen doen.

Het eerste referentiebudget is het zogenoemde *basisbehoeftebudget*. Dit omvat de minimale uitgaven van een zelfstandig huishouden aan onvermijdbare, basale zaken zoals voedsel, kleding en wonen. Ook de uitgaven aan enkele andere moeilijk te vermijden kostenposten (bv. verzekeringen, niet-vergoede ziektekosten en persoonlijke verzorging) vallen onder het basisbehoeftebudget. Het tweede referentiebudget, het *niet-veel-maar-toereikendbudget*, is iets ruimer doordat het tevens rekening houdt met de minimale kosten van ontspanning en sociale participatie. Hier gaat het bijvoorbeeld om een vakantie of het lidmaatschap van een sport- of hobbyclub, zaken die niet strikt noodzakelijk zijn maar die door veel mensen wel als zeer wenselijk worden beschouwd (zie Hoff et al. 2009; Nibud/EenVandaag 2007). In 2008 kwam het basisbehoeftebudget voor een alleenstaande uit op 878 euro per maand, en het niet-veel-maar-toereikendbudget op 961 euro per maand (Soede 2011: 15). Voor de jaren daarna zijn deze bedragen geïndexeerd met de stijging van de uitgaven aan voeding, kleding en wonen. Op die manier stijgen de grensbedragen sterker dan de inflatie, maar minder sterk dan het gemiddelde inkomen in Nederland. Dit komt doordat mensen bij een stijgend inkomen gewoonlijk een afnemend deel ervan besteden aan eten, kleding en huisvesting. De indexatie weerspiegelt dus wel de groeiende welvaart, maar niet volledig. De indexatie is bovendien gebaseerd op het vijfjaarlijks voortschrijdend gemiddelde, vanuit de gedachte dat de perceptie van wat minimaal noodzakelijk is met enige vertraging reageert op sociaal-economische veranderingen. In tabel 3.1 staan de geïndexeerde budgetten voor een alleenstaande in 2011.

Tabel 3.1

Referentiebudgetten voor een alleenstaande: minimaal noodzakelijke kosten en additioneel pakket voor sociale participatie, 2011 (maandbedragen in euro's)

minimaal noodzakelijke kosten		additioneel pakket 'sociale participatie'	
huur (bruto) ^a	360	bezoek ontvangen	19
gas en andere brandstoffen	51	op bezoek gaan	5
elektriciteit	27	vakantie	23
water	9	uitgaan	16
inventaris, onderhoud huis, tuin	96	extra vervoer	6
telefoon, kabel en internet	49	hobby en sporten	16
verzekeringen	38	bibliotheek	2
niet-vergoede ziektekosten ^b	19		
voeding	173		
kleding	51		
was- en schoonmaakartikelen	9		
persoonlijke verzorging	20		
vervoer	13		
diversen	19		
totaal minimaal noodzakelijke kosten	934	totaal sociale participatie	88

a Er wordt uitgegaan van de brutohuur, dus vóór aftrek van eventuele huurtoeslag. In de analyses wordt de ontvangen huurtoeslag bij het inkomen opgeteld.

b De betaalde ziektekostenpremie is niet als afzonderlijke post in het budget opgenomen, maar wordt in de analyses van het inkomen afgetrokken.

Bron: Nibud (2008); Soede (2011) SCP-bewerking

Het basisbehoeftebudget lag in 2011 op 934 euro per maand, terwijl het ruimere niet-veel-maar-toereikendbudget 1022 euro per maand bedroeg. Beide bedragen liggen 6,3% hoger dan in het ijkjaar 2008. Dit komt vooral door de prijsstijging van 4,9% in de tussenliggende drie jaar.

Zoals gezegd zijn de referentiebedragen uit tabel 3.1 met behulp van equivalentiefactoren vertaald naar meerpersoonshuishoudens. Tabel 3.2 presenteert het resultaat, evenals de bedragen voor het ijkjaar 2008 en – ter vergelijking – de corresponderende bedragen van het sociaal minimum. In deze tabel zijn alle eurobedragen afgerond op tientallen, behalve de twee ijkbedragen voor de alleenstaande in 2008.

Tabel 3.2

Grensbetragen voor diverse typen huishoudens, 2008 en 2011 (netto maandbedrag in euro's (afgerond), lopende prijzen)

	alleenstaande		paar zonder kind		paar		eenoudergezin	
	< 65 jaar	≥ 65 jaar	< 65 jaar	≥ 65 jaar	1 kind	2 kinderen	1 kind	2 kinderen
basisbehoeftecriterium								
2008	878 ^b	880	1200	1200	1470	1650	1170	1330
2011	930	930	1280	1280	1560	1760	1240	1410
niet-veel-maar-toereikendcriterium								
2008	961 ^b	960	1320	1320	1600	1810	1280	1450
2011	1020	1020	1400	1400	1710	1920	1360	1540
sociaal minimum ^a								
2008	830	930	1190	1280	1360	1430	1250	1330
2011	880	1000	1230	1370	1400	1520	1300	1420

- a Het sociaal minimum is gelijk aan AOW of bijstand, plus kinderbijslag, kindgebonden budget en zorgtoeslag (voor zover van toepassing), maar exclusief huurtoeslag en kinderopvangtoeslag.
 b Referentiebudgetten (exacte bedragen).

Bron: SCP, CBS

Uit tabel 3.2 blijkt dat de bedragen van het niet-veel-maar-toereikendcriterium voor alle typen huishoudens hoger liggen dan het sociaal minimum. Dit wil niet zeggen dat mensen met een inkomen op het niveau van het sociaal minimum per definitie arm zijn. Vaak ontvangen zij bovenop dit inkomen nog huurtoeslag, waardoor zij alsnog boven de niet-veel-maar-toereikendgrens uit kunnen komen.

De bedragen van het basisbehoeftecriterium liggen ook hoger dan het sociaal minimum, behalve voor 65-plussers en eenoudergezinnen. Dat betekent dat ouderen of alleenstaande ouders met een inkomen op minimumniveau volgens dit criterium niet arm zijn. Pas wanneer het inkomen lager is dan het sociaal minimum, bijvoorbeeld door een onvolledige AOW- of bijstandsuitkering, is er kans dat men op grond van het basisbehoeftecriterium arm is.

In dit hoofdstuk vormt het *niet-veel-maar-toereikendcriterium* de centrale armoede-indicator. Alleen bij de beschrijving van de ontwikkeling van de armoede sinds 2000 (§ 3.2), rapporteren we daarnaast over het basisbehoeftecriterium. Zoals eerder aangegeven gaan wij uit van armoede van *personen*. Voor de vergelijkbaarheid met hoofdstuk 2 brengen we enkele kerngegevens echter ook in kaart voor huishoudens (zie § 3.2).

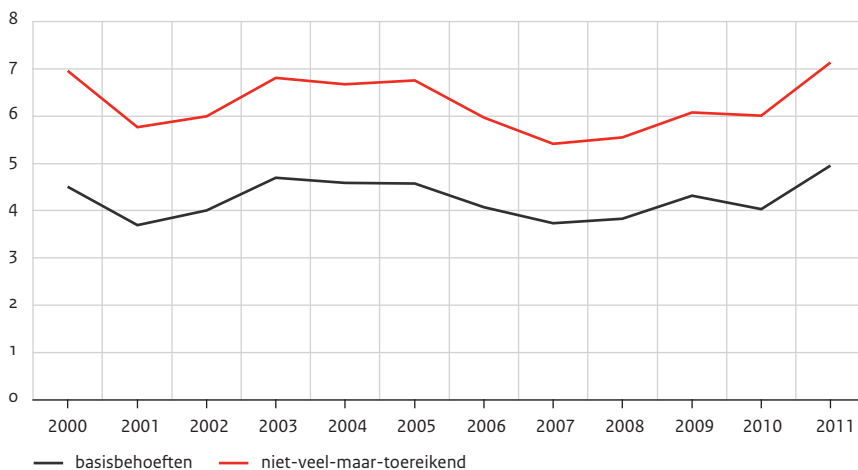
3.2 Ontwikkeling van armoede in 2000-2011

Armoede in 2011 fors gestegen

Het aantal arme mensen volgens het basisbehoeftecriterium en het niet-veel-maar-toereikend-criterium schommelt van jaar op jaar als gevolg van ontwikkelingen in de economische conjunctuur en, in samenhang daarmee, de koopkracht. In 2007 was het aandeel arme personen zeer laag: volgens de basisbehoeftegrens ging het om 3,7% van de bevolking, volgens de niet-veel-maar-toereikendgrens om minder dan 5,5%. Vanaf 2008 is echter een stijgende trend zichtbaar. Aanvankelijk was de groei nog tamelijk bescheiden, maar in 2011 is het aantal armen in Nederland met een vol procentpunt toegenomen (zie figuur 3.1). Bijna 5% van de bevolking behoorde dat jaar tot een huishouden met te weinig inkomen om het basisbehoeftepakket te kunnen bekostigen, terwijl 7,1% een inkomen onder het ruimere niet-veel-maar-toereikendcriterium had. In beide gevallen is dit het hoogste peil sinds de eeuwwisseling; in 1994 lagen de armoedepercentages echter nog wat hoger (op 5,5% volgens de basisbehoeftegrens en 8,6% volgens de niet-veel-maar-toereikendgrens).

Figuur 3.1

Personen in armoede, 2000-2011^a (in procenten van de totale bevolking)



a De cijfers van 2011 zijn voorlopig.

Bron: CBS (IPO'00-'11) SCP-bewerking

In absolute aantallen is het aantal armen volgens het niet-veel-maar-toereikendcriterium tussen 2010 en 2011 gestegen met 181.000. In 2011 verkeerden er ruim 1,1 miljoen personen in armoede. Bij een gemiddelde van bijna 2,2 personen per arm huishouden zijn dit 521.000 arme huishoudens (80.000 meer dan in 2010). In termen van het basisbehoeftecriterium zijn deze aantallen logischerwijs kleiner. Het aantal mensen met

een inkomen dat onder deze grens bleef steken, lag in 2011 op 782.000; tezamen vormden zij 355.000 huishoudens (zie tabel 3.3).

Tabel 3.3

Personen en huishoudens in armoede, 2000-2011 (in aantallen x 1000 en in procenten van de totale bevolking)

	personen				huishoudens			
	basisbehoeften		niet-veel-maar-toereikend		basisbehoeften		niet-veel-maar-toereikend	
	aantal	%	aantal	%	aantal	%	aantal	%
2000	674	4,5	1041	7,0	289	4,5	464	7,2
2001	558	3,7	871	5,8	249	3,8	402	6,2
2002	612	4,0	915	6,0	261	4,0	407	6,2
2003	716	4,7	1040	6,8	306	4,7	460	7,0
2004	702	4,6	1021	6,7	303	4,6	452	6,9
2005	699	4,6	1034	6,8	308	4,7	471	7,1
2006	630	4,1	924	6,0	293	4,4	429	6,4
2007	582	3,7	843	5,4	270	4,0	396	5,9
2008	600	3,8	868	5,5	285	4,2	412	6,0
2009	676	4,3	955	6,1	314	4,5	448	6,5
2010	634	4,0	945	6,0	292	4,2	441	6,4
2011 ^a	782	5,0	1126	7,1	355	5,1	521	7,5

a Voorlopige cijfers.

Bron: CBS (IPO'00-'11) SCP-bewerking

Ook langdurige armoede in 2011 toegenomen

Een deel van de arme personen en huishoudens leeft al ten minste drie jaar achter elkaar in armoede. In 2011 hadden 346.000 mensen minimaal drie jaar achtereen een inkomen onder het niet-veel-maar-toereikendcriterium. Dit is 2,4% van de totale Nederlandse bevolking (tabel 3.4). Ten opzichte van het jaar ervoor is het aantal langdurig armen met 65.000 gestegen (+23%). In termen van het basisbehoeftencriterium is de langdurige armoede nog sterker toegenomen: ging het in 2011 om 199.000 personen, een jaar eerder lag dit aantal nog op 151.000 (+32%).

Tabel 3.4

Personen en huishoudens in langdurige armoede, 2000-2011 (in aantallen x 1000 en in procenten van de totale bevolking)^a

	personen				huishoudens			
	basisbehoeften		niet-veel-maar-toereikend		basisbehoeften		niet-veel-maar-toereikend	
	aantal	%	aantal	%	aantal	%	aantal	%
2000	126	1,0	281	2,2	54	0,9	133	2,3
2001	122	0,9	253	1,9	52	0,9	118	2,0
2002	124	0,9	256	1,9	54	0,9	120	2,0
2003	143	1,1	279	2,1	63	1,1	130	2,2
2004	159	1,2	302	2,2	70	1,2	138	2,3
2005	157	1,2	302	2,2	70	1,2	142	2,4
2006	155	1,1	290	2,1	72	1,2	139	2,3
2007	149	1,1	279	2,0	71	1,1	134	2,2
2008	147	1,0	278	2,0	70	1,1	133	2,1
2009	157	1,1	281	2,0	73	1,2	133	2,1
2010	151	1,1	281	2,0	69	1,1	130	2,0
2011 ^b	199	1,4	346	2,4	86	1,3	156	2,4

a Langdurige armoede = ten minste drie jaar achtereen arm.

b Voorlopige cijfers.

Bron: CBS (IPO'00-'11) SCP-bewerking

3.3 Geraamde armoede in 2012 en 2013

In het Armoedesignalement willen we een zo actueel mogelijk beeld geven van de armoede in Nederland. De meest recente inkomensgegevens komen echter uit 2011. Om ook inzicht te krijgen in de ontwikkeling van de armoede in 2012 en 2013, maken we gebruik van ramingen. Deze ramingen zijn gebaseerd op koopkrachtberekeningen van het Centraal Planbureau, toegepast op het Inkomenspanelonderzoek 2011. Voor de koopkrachtberekeningen is uitgegaan van de beleidsmaatregelen die in september jongstleden bekend waren (zie CPB 2012). Een deel van de maatregelen voor 2013 wijkt af van het recente regeerakkoord tussen VVD en PvdA. Dit betreft met name de onbelaste reiskostenvergoeding (de afschaffing hiervan is geschrapt), en de verhoging van de assurantiebelasting (maatregel geïntroduceerd na september 2012). Voor zover deze wijzigingen van invloed zijn op de koopkracht van mensen met een huishoudensinkomen rond de armoedegrens, zullen zij effect hebben op de omvang van de armoede. De ramingen zijn dus voor een (klein) deel achterhaald door de actualiteit. Overigens komen de inkomensgevolgen van de overige maatregelen uit het regeerakkoord pas tot uiting vanaf 2014. Bijlage B geeft nadere informatie over de ramingsmethodiek en over de geraamde koopkrachtmutaties in een aantal sociaaleconomische groepen. Ook is daar de verwachte ontwikkeling van de omvang van deze groepen te vinden.

Verdere stijging van armoede verwacht in 2012, daarna lijkt de groei af te vlakken

De ramingen wijzen erop dat de toename van het aantal arme personen in 2012 doorzet: er zullen naar verwachting 58.000 mensen bij komen van wie het inkomen lager is dan het niet-veel-maar-toereikendcriterium. In totaal leeft dan 7,5% van de Nederlandse bevolking in armoede. Daarna lijkt de groei van de armoede af te zwakken: in 2013 bedraagt de verwachte toename nog maar 0,1 procentpunt en komt het armoedepercentage uit op 7,6% van de bevolking (tabel 3.5). Wel is er sprake van een groeiende werkloosheid en een oplopende inflatie, wat een voorspelling moeilijker maakt.

Voorals uitkeringsontvangers zullen vaker in een situatie van armoede geraken. Bij de alleenstaanden binnen deze categorie zal de armoede naar verwachting met 2,3 procentpunt stijgen, bij de gezinnen met 2,1 procentpunt. Oorzaak van deze relatief sterke stijging is het koopkrachtverlies dat in 2012 en 2013 optreedt als gevolg van de versoering van de huurtoeslag, de kinderopvangtoeslag en (in 2012) het kindgebonden budget (CPB 2012). Aangezien dit regelingen zijn die zich richten op mensen met een lager inkomen, zullen zij de beperkende maatregelen relatief sterk voelen.

Daarentegen komen de werkenden er betrekkelijk gunstig van af: onder de werknemers neemt het geschatte aantal arme personen tussen 2011 en 2013 met hooguit 0,5 procentpunt toe, en onder de zelfstandigen valt zelfs een lichte daling van de armoede te verwachten. De werknemers hebben voordeel van het feit dat in 2013 hun lonen iets meer zullen stijgen dan de inflatie. Daarnaast neemt de arbeidskorting toe ter compensatie van de btw-verhoging. Bij de zelfstandigen daalt de armoede licht. Dit komt doordat in de ramingen is aangenomen dat hun koopkracht gelijk blijft, terwijl de armoedegrens waarschijnlijk in de periode 2011-2013 reëel iets zal dalen. Hierdoor wordt ook het armoedepercentage wat lager. Pensioenontvangers, tot slot, hebben te maken met een flink koopkrachtverlies, voortkomend uit een onvolledige indexatie van het aanvullend pensioen (zie bijlage B). Aangezien de meeste ouderen met een aanvullend pensioen echter ruim boven de niet-veel-maar-toereikendgrens zitten, zal dit weinig effect hebben op het percentage armen onder de ouderen.

Kinderen en jongeren tot 18 jaar zullen, naar het zich laat aanzien, verhoudingsgewijs vaker in aanraking gaan komen met armoede dan volwassenen. In 2013 zijn er volgens de verwachting 375.000 minderjarigen arm, wat neerkomt op ruim 11% van het totale aantal kinderen en jongeren.¹ Ten opzichte van 2011 is sprake van een groei met 0,7 procentpunt. Onder volwassenen is de stijging minder sterk: binnen de categorie tot 65 jaar neemt het aantal armen toe met 0,5 procentpunt, bij de 65-plussers met 0,3 procentpunt.

Tabel 3,5

Raming armoede van personen en huishoudens naar belangrijkste inkomensbron van de hoofdstkwinster en naar leeftijd, 2011-2013 (in aantallen x 1000 en in procenten van de totale bevolking)^a

	aantal				%			
	2011	2012	2013	stijging	2011	2012	2013	stijging
alle personen	1126	1184	1185	59	7,1	7,5	7,6	0,5
inkomensbron								
- loon (werknemer zonder kinderen)	80	83	80	0	2,1	2,2	2,2	0,1
- loon (werknemer met kinderen)	193	212	209	16	4,0	4,4	4,5	0,5
- uitkering (alleenstaande)	136	146	149	14	26,2	28,8	28,5	2,3
- uitkering (gezin)	252	268	274	21	22,0	23,8	24,1	2,1
- pensioen (≥ 65, alleenstaande)	48	54	53	5	5,1	5,6	5,3	0,2
- pensioen (≥ 65, paar)	34	40	43	9	2,0	2,4	2,4	0,4
- winst/overig	383	382	377	-6	13,6	13,6	13,4	-0,2
leeftijd								
- kinderen (0-17)	359	377	375	16	10,6	11,2	11,3	0,7
- volwassenen (18-64)	685	714	715	31	7,0	7,3	7,5	0,5
- ouderen (≥ 65)	82	94	94	12	3,2	3,5	3,5	0,3
in huishoudens	521	550	551	30	7,5	7,9	7,9	0,4

a Armoede volgens het niet-veel-maar-toereikendcriterium.

Bron: CBS (IPO'11) SCP-bewerking

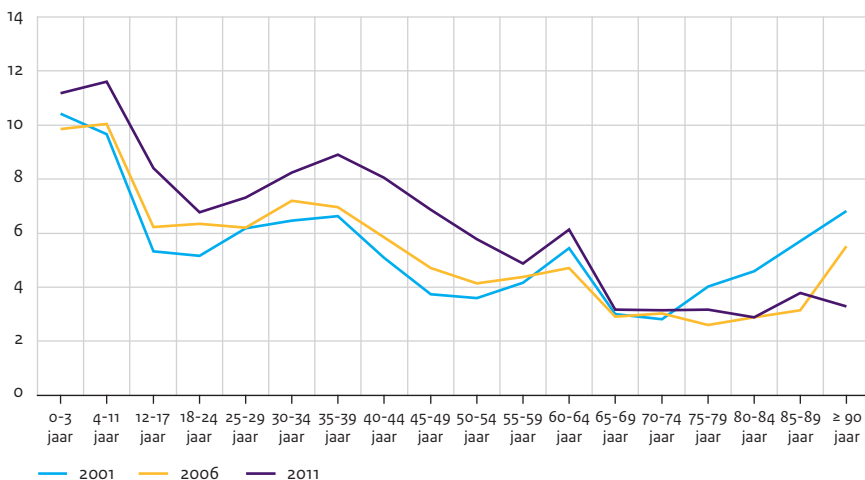
3.4 Armoede naar leeftijd

Kinderen tot 12 jaar lopen meeste risico

Uit de hiervoor beschreven ramingen kwam al naar voren dat de kans op armoede gerelateerd is aan iemands leeftijd. Minderjarige kinderen, vooral in de leeftijd tot 12 jaar, hebben naar verhouding een grote kans op armoede (figuur 3.2). In 2011 woonde 11% à 12% van de kinderen tot 12 jaar in een huishouden met een inkomen onder het niet-veel-maar-toereikendcriterium. Bij kinderen van 12-17 jaar was minder vaak sprake van armoede, maar ook daar lag het armoedepercentage boven het algemene gemiddelde, op ruim 8%. Al met al maken minderjarige kinderen 32% uit van de arme groep, terwijl zij slechts 21% vormen van de totale Nederlandse bevolking.

Figuur 3.2

Personen in armoede naar leeftijd, 2001, 2006 en 2011 (in procenten van de totale doelgroep)^{a, b}



a Armoede volgens het niet-veel-maar-toereikendcriterium.

b De cijfers van 2011 zijn voorlopig.

Bron: CBS (IP0'00-'10) SCP-bewerking

Dertigers vaker in armoede

Onder de volwassenen in de leeftijd van 18-64 jaar lag het aantal armen in het algemeen rond het Nederlandse gemiddelde van 7%. De categorie 30-44-jarigen liet een hoger percentage zien: van hen verkeerde 8% à 9% in 2011 in armoede. Dit is onder andere het gevolg van de geboorte van kinderen en het feit dat veel vrouwen dan (tijdelijk) minder uren gaan werken of zelfs helemaal stoppen met werken (zie Van den Brakel et al. 2011). Vergelijking met de gegevens uit 2001 en 2006 maakt duidelijk dat onder de dertigers en veertigers het armoederisico ook sterker is toegenomen dan in de meeste overige leeftijdsgroepen. In 2011 was 8,4% van de 30-44-jarigen (271.000 personen) arm; in 2006 was dit nog 6,6% (235.000 mensen).

Inkomenspositie van vijftigers relatief gunstig

Daarentegen hadden de 55-59-jarigen aanzienlijk minder vaak met armoede te maken: binnen deze leeftijdscategorie behoorde nog geen 5% tot een huishouden met een inkomen onder het niet-veel-maar-toereikendcriterium. Dit is te danken aan het feit dat het merendeel van deze groep nog werkt, terwijl zij daarnaast profijt hebben van het feit dat hun kinderen inmiddels het huis uit zijn. Bij de 60-64-jarigen is vaker sprake van armoede, al ligt het percentage armen (6%) nog duidelijk onder het Nederlandse gemiddelde. De oorzaak van de (kleine) piek ligt bij degenen die op latere leeftijd werkloos worden, er niet in slagen om een andere baan te vinden en uiteindelijk in de bijstand

belanden. Het zijn echter de 65-plussers die, met iets meer dan 3% armen, het minste risico op armoede lopen. Dit komt door overheidsmaatregelen die relatief gunstig uitpakken voor hun koopkracht, en door verbeterde aanvullende pensioenen (zie ook Soede 2012). Figuur 3.2 toont dat het percentage armen onder de pensioengerechtigden bovendien vrijwel gelijk verdeeld is over de verschillende leeftijdsgroepen. Vooral in 2001 was dit anders: vanaf 75 jaar nam toen het armoederisico toe met de leeftijd. Doordat de huidige generatie steeds vaker een aanvullend pensioen heeft, is dit effect in de loop van de jaren verdwenen.

Armoede onder kinderen in 2011 sterker gestegen dan onder volwassenen

De pessimistische woorden over de armoede onder kinderen ten spijt, is 2011 niet het eerste jaar waarin een relatief groot deel van de minderjarigen met armoede te maken kreeg. Ook na de vorige recessie, in de periode 2003-2005, had meer dan 10% van deze leeftijdsgroep ermee te kampen (zie tabel 3.6). Wel is uitzonderlijk hoe sterk de stijging in 2011 was: het aantal arme kinderen nam in een jaar tijd met 1,7 procentpunt toe. Bij de volwassenen tot 65 jaar en de ouderen groeide de armoede minder hard, met respectievelijk 1,1 en 0,6 procentpunt. Volgens de ramingen in tabel 3.5 komt dit verschil in 2012 en 2013 terug: bij de groep jonger dan 18 jaar neemt de armoede naar verwachting meer toe (+0,7 procentpunt) dan bij de twee oudere categorieën (+0,5 en +0,3 procentpunt).

Tabel 3.6

Personen in armoede naar leeftijd, 2000-2011 (in aantallen x 1000 en in procenten van de totale doelgroep)^a

	aantal			%		
	0-17 jaar	18-64 jaar	≥ 65	0-17 jaar	18-64 jaar	≥ 65
2000	353	613	74	10,6	6,4	3,6
2001	295	503	74	8,7	5,2	3,6
2002	320	528	67	9,3	5,4	3,2
2003	355	615	70	10,3	6,3	3,3
2004	350	605	67	10,2	6,2	3,1
2005	347	614	72	10,2	6,3	3,3
2006	308	550	66	8,9	5,6	2,9
2007	276	506	61	8,0	5,2	2,7
2008	279	525	64	8,1	5,3	2,7
2009	305	592	59	8,9	6,0	2,4
2010	302	578	65	8,9	5,9	2,6
2011 ^b	359	685	82	10,6	7,0	3,2

a Armoede volgens het niet-veel-maar-toereikendcriterium.

b Voorlopige cijfers.

Bron: CBS (1P0'00-'11) SCP-bewerking

Hierna gaan we eerst in op de armoede onder volwassenen (§ 3.5); de situatie van de kinderen en jongeren tot 18 jaar komt afzonderlijk aan bod (§ 3.6).

3.5 Risicogroepen bij volwassenen

Zowel onder volwassenen als binnen de categorie tot 18 jaar zijn subgroepen te onderscheiden die een verhoogd of juist relatief laag risico op armoede hebben. Hier gaan we voor de volwassenen na in hoeverre armoede samenhangt met de samenstelling van het huishouden, de (eigen) belangrijkste inkomensbron en het herkomstland.

Armoederisico het grootst voor alleenstaanden onder 65 jaar en voor eenoudergezinnen

De kans dat iemand arm is, hangt samen met het type huishouden waartoe hij behoort. Voor alleenstaanden jonger dan 65 jaar en voor alleenstaande ouders is die kans aanmerkelijk groter dan voor alleenstaande ouderen of voor leden van paren (zie tabel 3.7). Binnen de laatste groep komen vooral de 65-plussers met een partner er gunstig van af, evenals degenen die deel uitmaken van een gezin met meerderjarige kinderen: slechts 2% à 3% van hen is arm.

Verschillen tussen mannen en vrouwen zijn er nauwelijks. Alleen voor het armoederisico onder eenoudergezinnen is het geslacht van belang: bijna een kwart (23%) van de alleenstaande moeders met minderjarige kinderen leeft in armoede, terwijl dit bij de vaders slechts 13% is. Als er (ook) meerderjarige kinderen in het huishouden aanwezig zijn, neemt het verschil tussen mannen en vrouwen af tot 1 procentpunt.

Tabel 3.7

Volwassenen in armoede naar geslacht, leeftijd en type huishouden, 2011 (in aantallen x 1000 en in procenten van de totale doelgroep)^a

	mannen		vrouwen		totaal	
	aantal	%	aantal	%	aantal	%
alleenstaand, 18-64 jaar	123	14	90	14	212	14
alleenstaand, ≥ 65 jaar	10	5	33	5	44	5
paar, 18-64 jaar	49	4	49	4	98	4
paar, ≥ 65 jaar	16	2	13	2	29	2
eenoudergezin, alleen minderjarige kinderen	4	13	50	23	54	22
eenoudergezin met meerderjarige kinderen	17	8	24	9	40	8
paar, alleen minderjarige kinderen	98	7	99	7	197	7
paar met meerderjarige kinderen	37	3	31	3	68	3
meerpersoonshuishouden, overig	12	7	12	7	24	7
totaal	367	6,0	400	6,3	767	6

a Armoede volgens het niet-veel-maar-toereikendcriterium, voorlopige cijfers.

Bron: CBS (IPO'11) SCP-bewerking

Veel armen hebben arbeid als belangrijkste inkomensbron

In 2011 had 45% van degenen die volgens het niet-veel-maar-toereikendcriterium in armoede leven, arbeid als belangrijkste inkomensbron (zie tabel 3.8). Deze categorie, ook wel aangeduid als de werkende armen, vormt een steeds omvangrijker deel van de armen in Nederland. Sinds 2001 is hun aantal duidelijk sterker gestegen (+55%) dan het totale aantal armen (+33%). Vooral de zelfstandig ondernemers lopen risico: bijna 14% van deze beroepsgroep is arm, en hun aandeel binnen de categorie werkende armen is in tien jaar tijd gegroeid van 42% (in 2001) naar 51% (in 2011).

Bijstandsontvangers lopen hoogste risico op armoede

Iets minder dan een derde van de armen in Nederland (bijna 30%) had in 2011 een uitkering als voornaamste bron van inkomen. Zoals te verwachten is, zijn het degenen met een wvb-uitkering die het grootste risico op armoede lopen: van alle bijstandsontvangers heeft 42% een inkomen onder het niet-veel-maar-toereikendcriterium. Geen van de andere onderscheiden categorieën heeft zo'n grote kans om in armoede te geraken.

Tabel 3.8

Volwassenen in armoede naar belangrijkste eigen inkomensbron, 2001 en 2011 (in aantallen x 1000 en in procenten van de totale doelgroep)^a

	aantal		%	
	2001	2011 ^b	2001	2011 ^b
totaal	577	767	4,9	6,2
werk	223	345	3,2	4,7
- loon	129	170	2,1	2,8
- winst	94	175	9,4	13,8
uitkering	196	227	19,5	21,9
- werkloosheidsuitkering	8	16	7,7	11,1
- arbeidsongeschiktheidsuitkering	46	46	9,6	10,2
- bijstandsuitkering	122	133	36,3	42,3
- overige sociale uitkering	21	32	22,5	24,7
pensioen	83	95	3,5	3,4
- < 65 jaar	14	19	3,7	5,4
- ≥ 65 jaar	69	75	3,5	3,1
overig	74	99	5,5	8,6
- studiefinanciering (thuiswonende student)	8	26	1,9	4,5
- geen eigen inkomen	66	73	7,1	12,9

a Armoede volgens het niet-veel-maar-toereikendcriterium.

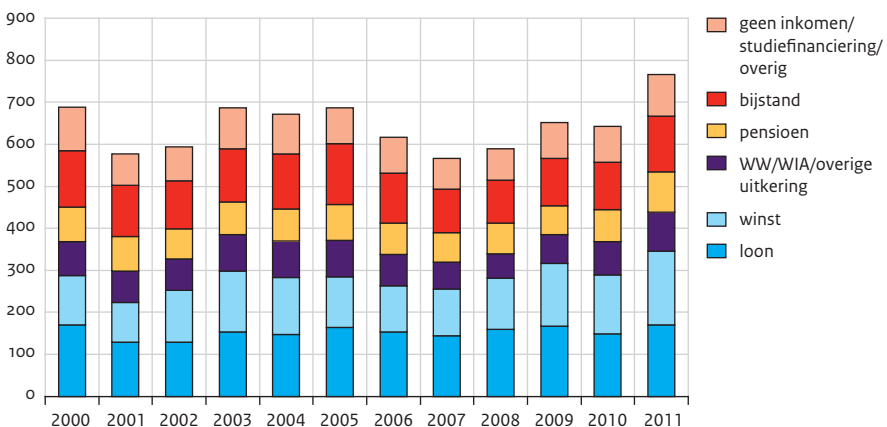
b Voorlopige cijfers.

Bron: CBS (1P0'00 en '11) SCP-bewerking

Uit figuur 3.3 blijkt dat vanaf 2008, het jaar waarin de huidige economische crisis aanving, het aantal armen in vrijwel alle onderscheiden inkomenscategorïeën is toegenomen. In 2008 zelf was nog een daling te zien van het aantal arme ww'ers en arbeidsongeschikten, maar daarna is dit aantal jaarlijks met 11.000 à 15.000 toegenomen. Ook het aantal arme werkenden en bijstandsontvangers begon te stijgen, hoewel deze trend in 2010 tijdelijk werd onderbroken als gevolg van economisch herstel. Al met al hebben vooral de zelfstandig ondernemers relatief sterk gereageerd op de crisis: het aantal armen binnen deze groep is tussen 2008 en 2011 met ruim 50.000 gegroeid. Zoals hiervoor al kort is aangestipt, hadden zij in 2011 voor het eerst de overhand binnen de groep werkende armen. Met hun 175.000 vormden zij een kleine meerderheid (51%) ten opzichte van de 170.000 armen die in loondienst werkten.

Figuur 3.3

Volwassenen in armoede naar belangrijkste eigen inkomstenbron, 2000-2011 (in aantallen x 1000)^{a, b}



a Armoede volgens het niet-veel-maar-toereikendcriterium.

b De cijfers van 2011 zijn voorlopig.

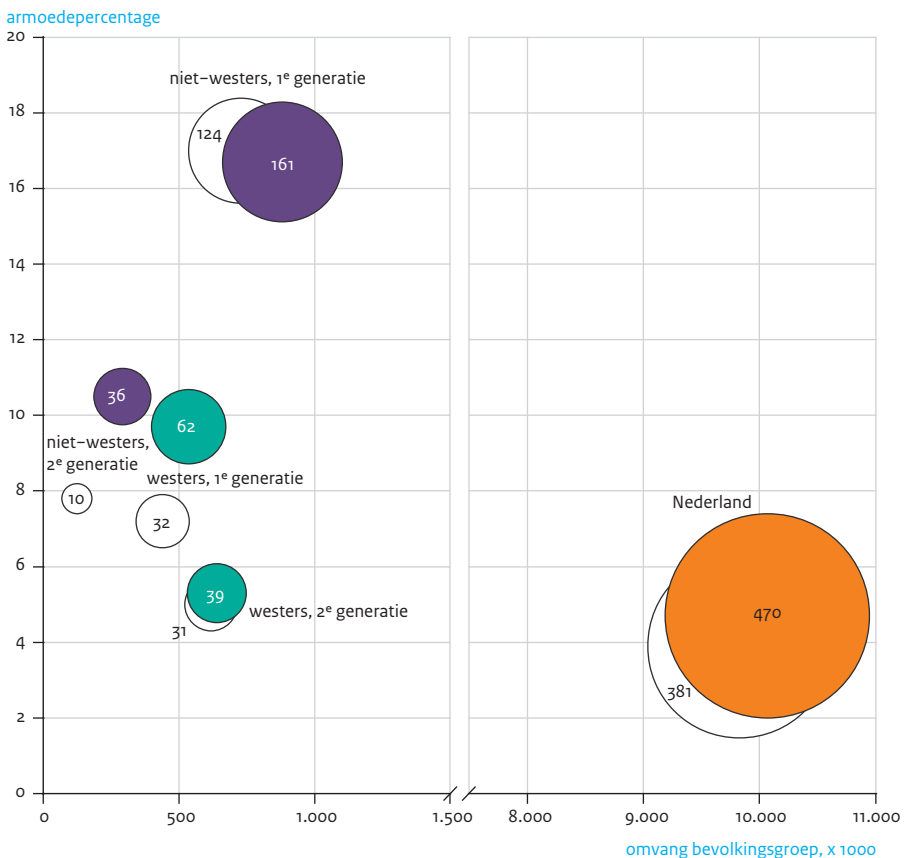
Bron: CBS (IPO'00-'11) SCP-bewerking

Ruim 60% van de arme volwassenen is een autochtone Nederlander

De autochtone Nederlanders hebben een relatief laag armoederisico: 4,7% van hen heeft een inkomen onder het niet-veel-maar-toereikendcriterium. In 2001 was dit percentage nog 3,9%. Door de grote omvang van de autochtone groep (bijna 80% van de volwassen bevolking) is het aantal armen in absolute cijfers echter groot. De omvang van de bel in figuur 3.4 weerspiegelt dit; in 2011 waren ongeveer 470.000 volwassen autochtone Nederlanders arm (61% van de totale groep arme volwassenen). Ten opzichte van tien jaar daarvoor is dit aantal met 90.000 gestegen.

Figuur 3.4

Volwassenen in armoede naar herkomst en generatie, 2001 en 2011 (in aantallen x 1000 en in procenten)^{a, b}



- a De gekleurde bellen hebben betrekking op 2011; de kleurloze bellen betreffen 2001. De omvang van de bellen geeft het aantal armen weer.
- b Armoede volgens het niet-veel-maar-toereikendcriterium; de cijfers van 2011 zijn voorlopig.

Bron: CBS (IPO'01 en '11) SCP-bewerking

Niet-westerse migranten van eerste generatie relatief vaak arm

Ook bij de andere onderscheiden groepen is het absolute aantal armen toegenomen tussen 2001 en 2011. Bij de niet-westerse migranten van de eerste generatie gaat het om een stijging van 124.000 naar 161.000. Dit komt niet doordat de kans op armoede voor deze groep is gestegen, maar doordat het totale aantal niet-westerse migranten van de eerste generatie is gegroeid (met ruim 150.000, hoewel de toename sterk varieerde per jaar). Het armoederisico lag in beide onderzoeksjaren hoog, rond 17%.

Bij de andere categorieën nam zowel de groepsgrootte als het armoederisico tussen 2001 en 2011 toe. Voor de niet-westerse migranten van de tweede generatie geldt dit het sterkst: de omvang van deze groep steeg van 123.000 naar 291.000, terwijl het armoederisico toenam van 8% naar 11%. Hierdoor is het aantal armen in deze groep in de beschouwde periode relatief sterk gestegen van 10.000 naar 36.000.

Voor de migranten met een westerse achtergrond – afkomstig uit Europa (incl. de Midden- en Oost-Europese landen) en verder uit onder andere de Verenigde Staten, Canada en Australië – is dezelfde trend zichtbaar. Het aantal westerse migranten van de eerste generatie is in tien jaar tijd met bijna 100.000 gegroeid, van 439.000 naar 536.000. Daarnaast is hun armoederisico toegenomen van 7% naar 10%. Samen resulteert dit in vrijwel een verdubbeling van het aantal armen in deze bevolkingsgroep. Bij de tweede generatie zijn de veranderingen aanzienlijk kleiner: de totale omvang van de groep is toegenomen van 618.000 naar 639.000, terwijl de kans op armoede steeg van 5% naar net geen 5,5%. Het aantal arme westerse migranten van de tweede generatie is hierdoor maar iets gegroeid.

Migranten van Turkse, Marokkaanse en ‘overige’ niet-westerse afkomst grootste kans op armoede

Net als in vorige edities van het Armoedesignalement blijken mensen met een Turkse, Marokkaanse of ‘overig’ niet-westerse achtergrond het meeste risico op armoede te lopen. In alle drie de groepen had 18% à 19% van de volwassenen in 2011 een inkomen onder het niet-veel-maar-toereikendcriterium (tabel 3.9). Opmerkelijk is vooral de verslechtering van de situatie voor degenen van Turkse komaf: in 2010 lag hun armoederisico nog net boven 14%. Vermoedelijk heeft de stijging te maken met het feit dat Turkse Nederlanders relatief vaak zelfstandig ondernemer zijn, wat op zich al gepaard gaat met een verhoogd armoederisico. Van de niet-westerse migranten bevinden de Surinaamse volwassenen zich in de meest gunstige positie. Weliswaar ligt ook hun risico op armoede boven het algemene gemiddelde voor Nederland, op bijna 10%, maar dit is aanzienlijk lager dan het gemiddelde voor de totale niet-westerse groep.

Ook personen uit Midden- en Oost-Europa relatief vaak arm

De westerse migranten laten een uiteenlopend beeld zien. Enerzijds zijn er de migranten uit de oude EU-lidstaten of uit landen als de Verenigde Staten of Canada, van wie 5% à 8% arm is. Anderzijds is er een groep afkomstig uit voormalig Joegoslavië, de nieuwe EU-lidstaten en de voormalige Sovjet-Unie, die veel vaker in een armoedesituatie verkeren. De kans op armoede varieert voor hen tussen 14% en 20%. Het absolute aantal armen is echter bescheiden, doordat de omvang van deze groep migranten in totaal niet erg groot is.

Tabel 3.9

Volwassenen in armoede naar herkomstland, 2011 (in aantallen x 1000 en in procenten van de totale bevolkingsgroep)^a

	aantal	%
totaal	767	6,2
Nederland	470	4,7
westerse migranten	92	8,2
- Indonesië	20	5,8
- EU-15, IJsland, Noorwegen, Zwitserland	44	7,5
- vs, Canada, Australië, Nieuw-Zeeland en Japan	3	5,3
- voormalig Joegoslavië	8	13,7
- Polen	11	15,5
- nieuwe EU-lidstaten, exclusief Polen	10	19,1
- Rusland en overige voormalig Sovjetstaten	6	16,8
niet-westerse migranten	196	16,8
- Suriname	23	9,6
- Nederlandse Antillen en Aruba	13	15,0
- Turkije	47	17,9
- Marokko	41	19,2
- overige landen	73	19,5

a Armoede volgens het niet-veel-maar-toereikendcriterium, voorlopige cijfers.

Bron: CBS (IPO'11) SCP-bewerking

3.6 Risicogroepen bij kinderen

Omdat kinderen een relatief grote kans hebben om in armoede te leven, is besloten de situatie van deze leeftijdsgroep afzonderlijk te bespreken. Net als bij de volwassenen gaan we na welke factoren gepaard gaan met een verhoogd armoederisico.

Kinderen uit grotere gezinnen vaker arm

Uit paragraaf 3.5 kwam al naar voren dat eenoudergezinnen met uitsluitend minderjarige kinderen relatief vaak in armoede verkeren, vooral als het hoofd van het gezin een vrouw is. Ook uit tabel 3.10 blijkt dit: van de kinderen die bij één van de ouders wonen is een kwart arm, terwijl dit geldt voor slechts 8% van de kinderen die met beide ouders wonen. In beide gevallen maakt het bovendien uit of er broers en zussen in het huishouden aanwezig zijn. Bij de eenoudergezinnen is het armoedepercentage nog vrij laag (16%) wanneer het kind de enige is. Dit loopt echter op naar 50% als hij of zij ten minste twee broers of zussen heeft. Van de kinderen die met beide ouders wonen, is slechts 6% arm als er geen of hooguit één broer of zus is. Ook hier neemt de armoedekans toe bij aanwezigheid van twee of meer broers of zussen, maar slechts tot 13%.

Tabel 3.10

Kinderen in armoede naar huishoudenssituatie, 2011 (in aantallen x 1000 en in procenten van de totale doelgroep)^a

	aantal	%
totaal	359	11
woont bij één ouder ^b	110	25
- enig kind	24	16
- met een broer of zus onder 18 jaar	39	24
- met twee of meer broers of zussen onder 18 jaar	37	50
- met een of meerdere volwassen broers of zussen	11	19
woont bij beide ouders	234	8
- enig kind	26	6
- met een broer of zus onder 18 jaar	85	6
- met twee of meer broers of zussen onder 18 jaar	106	13
- met een of meerdere volwassen broers of zussen	17	6
woont in een huishouden met andere volwassenen	16	14

a Armoede volgens het niet-veel-maar-toereikendcriterium, voorlopige cijfers.

b Hier is uitgegaan van de ouder bij wie het kind volgens de Gemeentelijke Basisadministratie woonachtig is.

Bron: CBS (IPO'11) SCP-bewerking

Ruim de helft van de kinderen uit bijstandsgezinnen is arm

Bij de bespreking van de gegevens over de volwassenen is eerder al geconstateerd dat het ontvangen van een bijstandsuitkering de belangrijkste risicofactor is voor armoede. Voor kinderen geldt dit zelfs nog meer dan voor volwassenen: van de 161.000 kinderen die leven in een gezin dat (voornamelijk) rondkomt van een wvb-uitkering is ruim de helft (87.000, ofwel 54%) arm volgens het niet-veel-maar-toereikendcriterium (tabel 3.11). Andere uitkeringstypen verhogen het armoederisico eveneens, maar in mindere mate. Iets meer dan een derde van de kinderen uit gezinnen met een werkloosheids- of arbeidsongeschiktheidsuitkering als belangrijkste inkomensbron leeft in armoede.

Veel arme kinderen komen uit gezinnen met werkende ouders

Betaalde arbeid vormt over het algemeen een buffer tegen armoede, zeker wanneer het gaat om arbeid in loondienst. Dit blijkt uit het feit dat van de kinderen uit gezinnen met loon als voornaamste bron van inkomsten slechts 5% in armoede verkeert. Onder kinderen uit gezinnen die vooral leven van winst uit eigen onderneming komt armoede vaker voor, in 13% van de gevallen. Deze percentages zijn iets hoger dan tien jaar eerder. In absolute aantallen bezien is het echter een ander verhaal. Doordat de werkzame beroepsbevolking zo'n grote groep mensen beslaat (ruim 7 miljoen personen), is 70% van de arme kinderen afkomstig uit gezinnen waarvan een of beide ouders werken.

De werkzame beroepsbevolking is bovendien in omvang toegenomen, wat er – paradoxaal genoeg – voor heeft gezorgd dat het aantal arme kinderen uit huishoudens met loon of winst als belangrijkste inkomensbron eveneens is toegenomen, van 160.000 in 2001 naar 230.000 in 2011.

Tabel 3.11

Kinderen in armoede naar belangrijkste inkomensbron in het huishouden, 2001 en 2011
(in aantallen x 1000 en in procenten van de totale doelgroep)^a

	aantal		%	
	2001	2011 ^b	2001	2011 ^b
totaal	295	359	8,7	10,6
loon	94	104	3,8	5,4
winst	66	126	10,8	13,3
ww-uitkering	4	11	35,7	34,9
WAO/WIA	27	26	32,6	36,9
bijstandsuitkering	99	87	47,9	54,0
pensioen	4	5	12,0	15,7
overig	1	2	10,7	17,3

a Armoede volgens het niet-veel-maar-toereikendcriterium.

b Voorlopige cijfers.

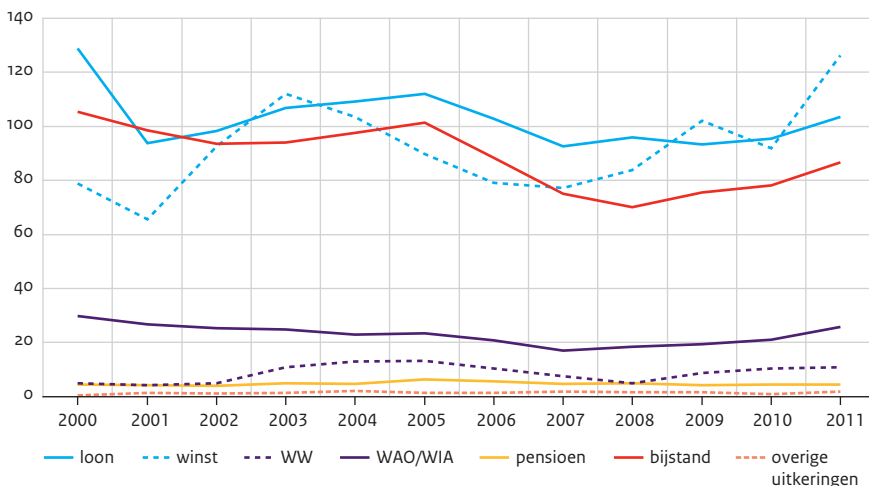
Bron: CBS (IPO'01 en '11) SCP-bewerking

De groei van het aantal arme kinderen uit gezinnen met betaalde arbeid als voornaamste bron van inkomsten, is ook zichtbaar in figuur 3.5. Sinds 2007 laat vooral het zelfstandig ondernemerschap een stijgende trend zien, en in bescheidener mate geldt hetzelfde voor de loonontvangers.

Vanaf 2005 waren er steeds minder arme kinderen die woonden in een gezin met algemene bijstand als belangrijkste inkomensbron. In 2008 kwam een eind aan deze gunstige ontwikkeling en begon het aantal arme bijstandskinderen weer te stijgen. Vooralsnog blijft dit aantal echter nog duidelijk achter bij het aantal arme kinderen van wie de ouders een betaalde baan hebben.

Figuur 3.5

Kinderen in armoede naar belangrijkste inkomensbron in het huishouden, 2000-2011
(in aantallen x 1000)^{a,b}



a Armoede volgens het niet-veel-maar-toereikendcriterium.

b De cijfers van 2011 zijn voorlopig.

Bron: CBS (IPO'00-'11) SCP-bewerking

Bijna een derde van de arme kinderen is van niet-westerse komaf

Ook bij de arme minderjarigen is de groep autochtonen het grootst (zie figuur 3.6). Hun overmacht is echter kleiner dan bij de volwassenen. Waar bij de volwassenen 61% van de armen van Nederlandse herkomst is, is dit bij de kinderen 54%. Uit figuur 3.6 blijkt dat een groot deel van de arme kinderen verder bestaat uit niet-westerse migranten van de tweede generatie. Met 116.000 armen maken deze 32% uit van de totale groep arme kinderen. Het armoederisico van niet-westerse kinderen van de tweede generatie is sinds 2001 met ruim 1 procentpunt gegroeid; in 2011 behoorde 24% van hen tot een huishouden met een inkomen onder de niet-veel-maar-toereikendgrens.

Overigens hebben minderjarige niet-westerse migranten van de eerste generatie een nog veel grotere kans op armoede; van hen leeft 34% in armoede. De omvang van deze categorie is echter klein, zodat ook het absolute aantal armen gering is.

Voor de kinderen van westerse komaf laten de cijfers ongeveer dezelfde trend zien als voor die met een niet-westerse herkomst. De tweede generatie heeft een kleinere kans op armoede, maar is groter in aantal dan de eerste generatie. Gecombineerd levert dit 23.000 arme westerse minderjarigen van de tweede generatie op.

Figuur 3.6

Kinderen in armoede naar herkomst en generatie, 2001 en 2011 (in aantallen x 1000 en in procenten)



- a De gekleurde bellen hebben betrekking op 2011; de kleurloze bellen betreffen 2001. De omvang van de bellen geeft het aantal armen weer.
- b Armoede volgens het niet-veel-maar-toereikendcriterium; de cijfers van 2011 zijn voorlopig.

Bron: CBS (IPO'01 en '11) SCP-bewerking

Armoederisico het grootst voor kinderen van Marokkaanse afkomst

Wanneer we kijken naar het herkomstland, dan blijken kinderen met een Marokkaanse achtergrond de grootste kans te hebben om met armoede in aanraking te komen: 30% van hen leeft in een gezin met een inkomen onder het niet-veel-maar-toereikendcriterium. Binnen de niet-westerse groep volgen de minderjarigen uit een 'overig' land op een tweede plaats (28% armen) en staan de kinderen van Turkse komaf op een derde plek (25% armen).

Bij de westerse migranten zijn de bevindingen min of meer in overeenstemming met die

voor de volwassenen. Opnieuw zijn het vooral degenen uit Midden- en Oost-Europese landen die relatief vaak arm zijn, terwijl de kinderen afkomstig uit de oude EU-lidstaten of uit, bijvoorbeeld, de Verenigde Staten betrekkelijk weinig risico lopen.

Overigens maakt vergelijking van de gegevens uit tabel 3.12 met die uit tabel 3.9 duidelijk dat het armoederisico voor alle kinderen groter is dan voor volwassenen, ongeacht het land waar zij – of hun ouders – vandaan komen. Wel is het verschil bij sommige migrantengroepen groter dan bij andere.

Tabel 3.12

Kinderen in armoede naar herkomstland, 2011 (in aantallen x 1000 en in procenten van de totale bevolkingsgroep)^a

	aantal	%
totaal	359	10,6
Nederland	195	7,4
westerse migranten	32	13,9
- Indonesië	2	9,9
- EU-15, IJsland, Noorwegen, Zwitserland	11	10,0
- VS, Canada, Australië, Nieuw-Zeeland en Japan	2	7,2
- voormalig Joegoslavië	4	18,3
- Polen	5	23,9
- nieuwe EU-lidstaten, exclusief Polen	4	28,8
- Rusland en overige voormalige Sovjetstaten	4	27,3
niet-westerse migranten	133	24,9
- Suriname	9	11,9
- Nederlandse Antillen en Aruba	6	16,6
- Turkije	28	25,4
- Marokko	38	30,0
- overige landen	52	27,6

a Armoede volgens het niet-veel-maar-toereikendcriterium; voorlopige cijfers.

Bron: CBS (IPO'11) SCP-bewerking

3.7 Financieel vermogen en financiële problemen

Armoede gaat regelmatig samen met een middelgroot of groot vermogen

Om vast te stellen of er sprake is van armoede, kijken we uitsluitend naar het besteedbare inkomen. Het financiële vermogen blijft buiten beschouwing. Hierdoor is het mogelijk dat mensen op grond van hun inkomen als arm worden gekwalificeerd, terwijl zij tegelijkertijd over een (flink) vermogen beschikken. Voor zover het gaat om 'vastzittend' vermogen, bijvoorbeeld in de vorm van een woning, zal dit over het algemeen weinig soelaas bieden aan de betrokkenen. Vermogen in de vorm van liquide middelen

kan echter helpen bij het overbruggen van een armoedeperiode.

Tabel 3.13 presenteert gegevens over de vrije vermogens van arme en niet-arme huishoudens, alsmede – indien van toepassing – gegevens over de overwaarde van de eigen woning. Binnen de arme groep zijn de huishoudens met een huurwoning afgezet tegen de eigenwoningbezitters, en is daarnaast onderscheid gemaakt naar de belangrijkste inkomensbron. Een kanttekening bij de tabel is dat de gegevens over schulden onvolledig zijn. Sinds de belastingherziening van 2001 hoeven deze niet meer bij de belastingdienst te worden opgegeven, waardoor de gegevens over consumptieve kredieten en andere negatieve vermogenscomponenten niet goed geregistreerd zijn. Een deel van de huishoudens is derhalve bij een te hoge vermogenscategorie ingedeeld. Een tweede voorbehoud is dat de betaalrekeningen en de kleine spaartegoeden, met een saldo van maximaal 500 euro en hooguit 15 euro rente, niet altijd worden waargenomen.

Uit tabel 3.13 blijkt allereerst dat het voor de vermogenspositie van arme huishoudens uitmaakt of men een huur- of koopwoning heeft. Van de totale groep arme huishoudens heeft 61% een klein vermogen achter de hand, tot 5000 euro. Dit komt vooral door de huishoudens met een huurwoning, waar dit percentage nog duidelijk hoger ligt, op 78%. Van de eigenwoningbezitters heeft daarentegen bijna eenderde deel (31%) een vermogen boven 50.000 euro. Ook de belangrijkste inkomensbron maakt verschil. Zo hebben bijstandsontvangers vrijwel allemaal een gering vermogen, mede doordat zij aan een vermogenstoets moeten voldoen om voor de uitkering in aanmerking te komen. Daarentegen verkeren zelfstandigen en pensioenontvangers (zowel jonger als ouder dan 65 jaar) vaak in een veel gunstiger vermogenspositie. Een meerderheid van deze categorieën beschikt over een vrij vermogen met een waarde boven 5000 euro; bij 26% à 32% gaat het zelfs om meer dan 50.000 euro.

Van de arme huishoudens woont 37% in een koopwoning. Bij ruim een kwart hiervan (28%) is sprake van een negatieve overwaarde: de resterende hypotheek is groter dan de marktwaarde van het huis. Daar staat echter tegenover dat ruim de helft van de woningbezitters een woning heeft met een overwaarde boven 50.000 euro. Opnieuw zijn het vooral de zelfstandig ondernemers en de twee groepen met pensioen als belangrijkste inkomensbron, voor wie dit geldt.

Tabel 3.13

Vermogenspositie van huishoudens, 1 januari 2011 (in aantallen x 1000 en in procenten van de totale doelgroep)^a

	aantal huis- houdens	vrij vermogen ^b				overwaarde eigen woning			
		negatief ^c (%)	klein ^d (%)	middelgroot ^e (%)	groot ^f (%)	n.v.t., huurwoning (%)	negatief ^g (%)	≤ 50.000 euro (%)	> 50.000 euro (%)
arme huishoudens, totaal	461	2	61	23	14	63	10	6	20
- met huurwoning	291	0	78	17	5	100	-	-	-
- met koopwoning	170	4	32	34	31	-	28	16	55
- loon	116	2	65	24	10	61	17	8	14
- winst	124	4	41	29	26	37	18	10	35
- pensioen (< 65 jaar)	12	0	39	28	32	49	3	8	40
- pensioen (≥ 65 jaar)	47	2	37	31	31	53	2	4	41
- ww	12	0	65	29	6	61	12	8	19
- bijstand	95	0	95	4	0	98	1	0	1
- arbeidsongeschiktheidsuitkering	35	1	69	22	9	74	7	4	15
- overig	26	1	58	37	4	92	1	2	5
niet-arme huishoudens, totaal	6459	2	28	43	28	38	15	8	38

- a Armoede volgens het niet-veel-maar-toereikendcriterium, op basis van het inkomen in 2010.
 b Het vrij vermogen betreft het bedrag van de rekening-courant, de spaarrekening, aandelen, obligaties, de tweede woning en overige bezittingen minus (voor zover geregistreerd) de persoonlijke schulden. Het ondernemingsvermogen, de waarde van de eigen woning en de hypotheekrente zijn er niet in meegenomen.
 c Minder dan -50 euro aan vermogen.
 d Vermogen tussen -50 euro en +5000 euro.
 e Vermogen tussen 5000 en 50.000 euro.
 f Vermogen van meer dan 50.000 euro.
 g De hypotheek is hoger dan de waarde van het huis.
 - Niet van toepassing.

Bron: CBS (IPO-Vermogen'11) SCP-bewerking

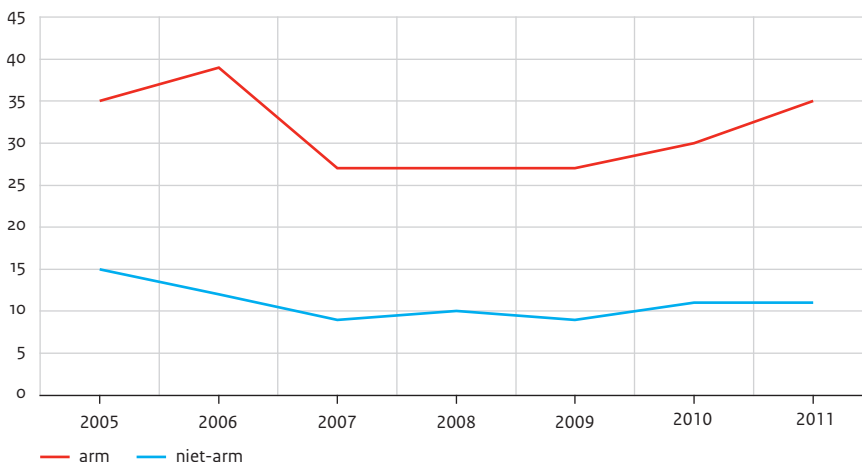
Arme groep heeft meer moeite om rond te komen

Zoals verwacht geven personen met een inkomen onder het niet-veel-maar-toereikend-criterium veel vaker dan niet-armen te kennen dat zij moeilijk kunnen rondkomen. Sinds 2009 neemt hun aandeel bovendien, in lijn met het oplopende armoedepercentage, sterk toe. Terwijl in dat jaar nog iets meer dan een kwart meldde moeite te hebben om rond te komen, ging het in 2010 al om 30% en in 2011 om bijna 35% (figuur 3.7). Degenen met een inkomen boven de armoedegrens voelen de gevolgen van de economische crisis

in mindere mate. Bij hen blijft het aandeel moeilijk rondkomende personen steken bij 11%.

Figuur 3.7

Personen die (zeer) moeilijk kunnen rondkomen, 2005-2011 (in procenten)^a



a Armoede volgens het niet-veel-maar-toereikendcriterium.

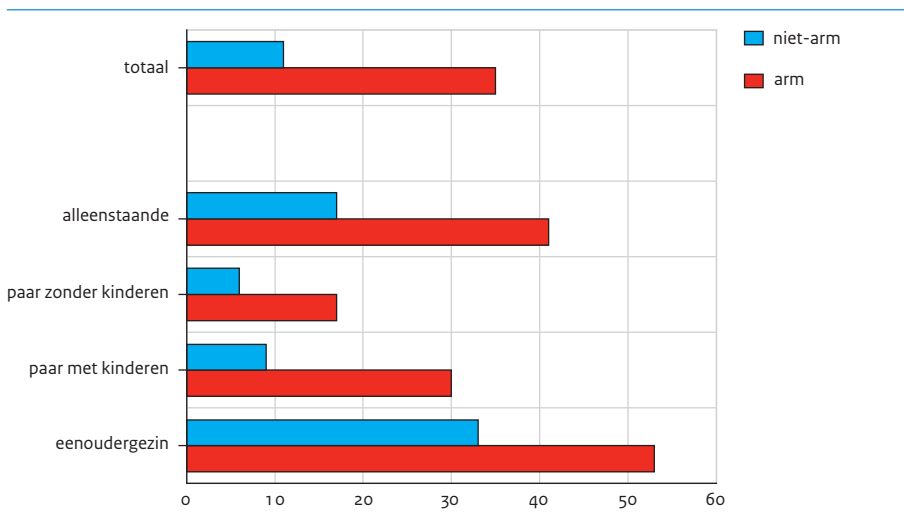
Bron: CBS (EU-SILC'05-'11) SCP-bewerking

Alleenstaanden en alleenstaande ouders hebben, niet onverwacht, het vaakst moeite om rond te komen. Dit geldt zeker voor degenen die in armoede leven: ruim 40% van de alleenstaanden en meer dan 50% van de eenoudergezinnen kan naar eigen zeggen moeilijk of zeer moeilijk rondkomen. Ook voor degenen met een inkomen boven de armoedegrens is het echter lang niet altijd gemakkelijk: 17% van de alleenstaanden en 33% van de eenoudergezinnen zegt dat het hen moeite kost om het eind van de maand te halen (figuur 3.8).

Een verklaring is dat beide typen huishoudens slechts één inkomen hebben om op terug te vallen. Bij de paren hebben steeds vaker beide partners een inkomen, hetzij uit arbeid of uitkering (indien jonger dan 65 jaar), hetzij uit pensioen (65-plussers). Paren met kinderen hebben het wel regelmatig moeilijk, enerzijds door de extra uitgaven aan hun kinderen, anderzijds doordat veel vrouwen na de geboorte van hun kinderen (tijdelijk) minder gaan werken.

Figuur 3.8

Personen die (zeer) moeilijk kunnen rondkomen, naar samenstelling van het huishouden, 2011 (in procenten)^a



a Armoede volgens het niet-veel-maar-toereikendcriterium.

Bron: CBS (EU-SILC'11) SCP-bewerking

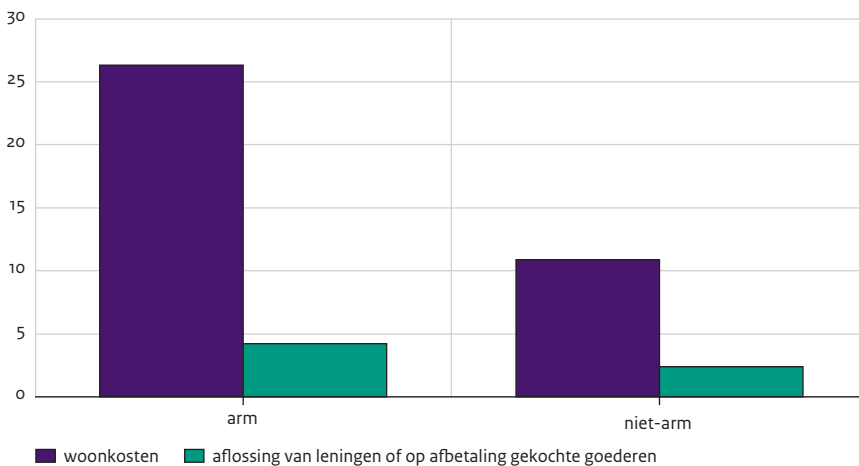
Woonkosten vormen zware last

In het verlengde van het feit dat vooral arme huishoudens moeite hebben om rond te komen, ervaren zij de maandelijks terugkerende uitgaven vaak als een zware last. Dit geldt vooral voor de uitgaven aan het wonen: de huur of hypotheek, de water- en energierekening, en de kosten van onderhoud aan huis en tuin. Ruim een kwart van de armen, en iets meer dan 10% van de niet-armen, noemt de woonkosten een zware financiële last (figuur 3.9).

Een andere financiële verplichting, de aflossing van leningen of op afbetaling gekochte goederen, weegt minder zwaar. Van de arme groep kwalificeert 4% dergelijke uitgaven als 'zwaar', bij de niet-armen is dit 2%. Hierbij moet worden aangetekend dat lang niet iedereen, arm of niet-arm, dergelijke kredieten heeft lopen. Wanneer we bij de berekening alleen degenen betrekken die daadwerkelijk een lening hebben lopen of goederen op afbetaling hebben gekocht, blijken armen en niet-armen elkaar niet veel te ontlopen. De percentages komen dan uit op respectievelijk 23% en 20%.

Figuur 3.9

Personen in huishoudens met zware financiële lasten, 2011 (in procenten van de totale doelgroep)^a



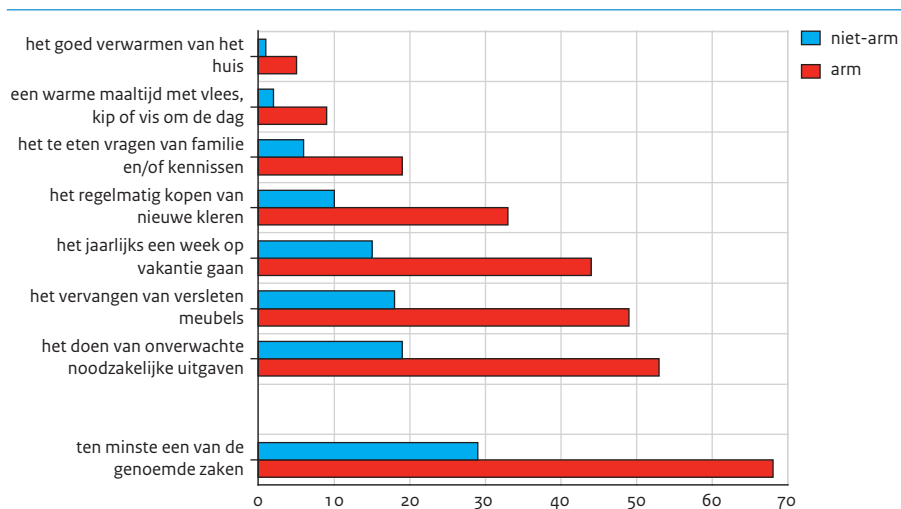
a Armoede volgens het niet-veel-maar-toereikendcriterium.

Bron: CBS (EU-SILC'11) SCP-bewerking

Ontoereikendheid van het inkomen

Wanneer mensen moeilijk kunnen rondkomen, zijn ze geneigd om op bepaalde zaken te bezuinigen of de aanschaf van goederen uit te stellen. Van degenen met een inkomen onder het niet-veel-maar-toereikendcriterium stelt ruim twee derde (68%) dat zij onvoldoende geld hebben voor bepaalde aankopen en activiteiten. Specifiek gaat het dan vooral om het kopen van nieuwe kleren, vervanging van versleten meubels, een week op vakantie gaan of het (moeten) doen van onverwachte uitgaven (figuur 3.10). Voor elk van deze posten geeft een derde tot meer dan de helft van de armen te kennen dat hun inkomen ontoereikend is. Op basale voorzieningen zoals warme maaltijden en het verwarmen van het huis wordt minder snel bezuinigd. Toch zegt nog respectievelijk 9% en 5% van degenen die in armoede leven, dat zij hier onvoldoende financiële middelen voor hebben.

Figuur 3.10

Onvoldoende geld voor, 2011 (in procenten)^a

a Armoede volgens het niet-veel-maar-toereikendcriterium.

Bron: CBS (EU-SILC'11) SCP-bewerking

Betalingsachterstanden

Een armoedesituatie kan, zeker als zij langer duurt, leiden tot achterstanden in de betaling van de maandelijkse verplichtingen. In 2011 gaf ruim een op de vijf mensen die in armoede leven (21%) te kennen dat er sprake was van ten minste één betalingsachterstand. Sinds het begin van de economische crisis, eind 2008, is dit percentage fors gestegen: in 2009 lag het aantal armen met betalingsachterstanden nog 7 procentpunten lager dan in 2011 (tabel 3.14).

Opnieuw blijken de woonlasten zwaar te wegen: van de armen meldt 14% een achterstand te hebben in de betaling van huur of hypotheek, terwijl 11% moeite heeft met de energierekening. De aflossing van op afbetaling gekochte artikelen levert minder problemen op, hoewel hier meetelt dat lang niet alle arme huishoudens goederen op krediet kopen of kunnen kopen.

In de niet-arme groep komen betalingsachterstanden overigens eveneens voor, maar in veel minder mate. Het percentage niet-armen dat bekend achterstanden te hebben, staat bovendien al jarenlang vrijwel stabiel op 5%.

Tabel 3.14

Personen in huishoudens met betalingsachterstanden, 2005-2011 (in procenten)^a

	2005	2006	2007	2008	2009	2010	2011
arm, ≥ 1 betalingsachterstand	20	17	14	16	14	17	21
wv.							
- huur of hypotheek	15	10	11	10	10	11	14
- gas, water of elektriciteit	9	12	8	12	6	10	11
- op afbetaling gekochte artikelen	3	3	2	1	1	4	3
niet-arm, ≥ 1 betalingsachterstand	6	5	5	4	5	5	5

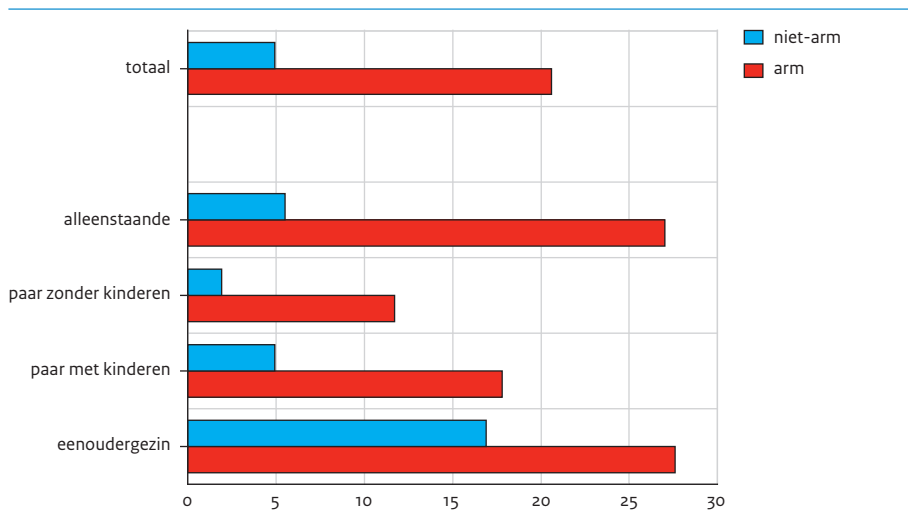
a Armoede volgens het niet-veel-maar-toereikendcriterium.

Bron: CBS (EU-SILC'05-'11) SCP-bewerking

In lijn met figuur 3.8, waaruit bleek dat alleenstaanden en eenoudergezinnen het meest moeite hebben om rond te komen, zijn zij ook degenen die het vaakst achterstallige rekeningen hebben liggen. Van beide typen huishoudens zegt ruim een kwart dat er betalingsachterstanden zijn. Onder de paren, zeker die zonder thuiswonende kinderen, komt dit probleem beduidend minder vaak voor (figuur 3.11).

Figuur 3.11

Personen in huishoudens met betalingsachterstanden, naar type huishouden, 2011 (in procenten)^a



a Armoede volgens het niet-veel-maar-toereikendcriterium.

Bron: CBS (EU-SILC'11) SCP-bewerking

Noot

- 1 Dat tussen 2012 en 2013 het percentage arme kinderen stijgt terwijl het absolute aantal daalt, komt doordat het totale aantal kinderen in Nederland eveneens afneemt.

Literatuur

- Brakel, M. van den, W. Bos, A. Merens, B. Dankmeyer en K. Hagoort (2011). Inkomen. In: A. Merens, M. van den Brakel, M. Hartgers en B. Hermans (red.), *Emancipatiemonitor 2010* (p. 148-180). Den Haag: Sociaal en Cultureel Planbureau / Centraal Bureau voor de Statistiek.
- CPB (2012). *Macro Economische Verkenning 2013*. Den Haag: Centraal Planbureau / Sdu Uitgevers.
- Hoff, S., A. Soede, C. Vrooman, C. van Gaalen, A. Luten en S. Lamers (2009). *Genoeg om van te leven. Focusgroepen in discussie over de minimale kosten van levensonderhoud*. Den Haag: Sociaal en Cultureel Planbureau.
- Nibud (2008). *Budgethandboek 2008* (juli-editie). Utrecht: Nationaal Instituut voor Budgetvoorlichting.
- Nibud/EenVandaag (2007). Onderzoek naar armoede. Geraadpleegd oktober 2012 via www.nibud.nl.
- Soede, A. (2006). *Naar een nieuwe armoedegrens? Basisbestedingen als maatstaf voor een tekortschietend inkomen*. Den Haag: Sociaal en Cultureel Planbureau (SCP-werkdocument 126).
- Soede, A. (2011). *Armoedegrens op basis van de budgetbenadering – revisie 2010*. Den Haag: Sociaal en Cultureel Planbureau (SCP-publicatie 2011-13).
- Soede, A. (2012). *Tevreden met pensioen. Veranderende inkomens en behoeften bij ouderen*. Den Haag: Sociaal en Cultureel Planbureau (SCP-publicatie 2012-19).
- Soede, A. en J.C. Vrooman (2008). *Beyond the breadline. A poverty threshold based on a generalised budget approach*. Den Haag: Sociaal en Cultureel Planbureau (SCP-special 16).
- Vrooman, J.C. (2009). *Rules of Relief. Institutions of social security, and their impact*. Den Haag: Sociaal en Cultureel Planbureau (SCP-publicatie 2009-11).

Summary

1. Sharp rise in poverty in 2011; further increase likely

The *Poverty Survey 2012 (Armoedesignalement 2012)* uses two income thresholds to measure poverty in the Netherlands. In chapter 2, Statistics Netherlands (CBS) describes poverty on the basis of the *low-income threshold*; in chapter 3, the Netherlands Institute for Social Research|SCP employs the budget approach. Box S.1 briefly explains these thresholds.

Box S.1 Income thresholds used in the Poverty Survey

The *low-income threshold* reflects a fixed level of purchasing power over time. The threshold is derived from the social assistance benefit amount for a single person in 1979, when the purchasing power of this benefit was at its highest. When it was launched in the 1990s, the low-income threshold was deliberately set above the social assistance level. The idea was that households which relied mainly on social assistance benefit or the state old-age pension would be included in the low-income category. As the low-income threshold is adjusted only for price changes, it is suitable for making comparisons over time. For a single person, the threshold in 2011 equated to 960 euros per month. Statistics Netherlands reports on low incomes primarily in terms of households.

In the *budget approach*, poverty is measured using norm amounts determined by SCP in consultation with the Dutch National Institute for Family Finance Information (Nibud). The *basic needs criterion* includes minimal amounts for expenditure on food, clothing and housing plus a few more hard to avoid costs. In 2011, this amounted to 934 euros per month for a single person, with rent and food (360 and 170 euros, respectively) as the largest items. The *modest but adequate criterion* adds a further 88 euros to this amount for social participation, taking the total budget to 1022 euros per month. Over the years, these norm amounts are indexed by the changes in actual expenditure on food, non-alcoholic drinks, clothing and housing, using a five-year moving average. These cost items tend to rise faster than inflation, which implies that in the long run the increase in prosperity is taken into account to some extent. SCP measures poverty primarily in terms of individual persons, who are allocated the standardised household income.

In both the low-income threshold and the budget approach, the income amounts are standardised for different types of households using equivalence scales derived from the Budget Survey by Statistics Netherlands. With both thresholds, poverty is determined on the basis of disposable household income; this incorporates income from employment, income from business activities and assets, as well as income transfers consisting of benefits, pension and alimony received by divorced persons. Alimony payments made to a former partner are deducted from the income, as are tax and social insurance contributions. Child alimony and parental contributions to children living outside the home are not measured and could therefore not be included in the definition of income. The compulsory contribution to basic health insurance which Dutch households pay to their health insurer is also deducted from household income. When using the low-income threshold, benefits associated with specific expenditure items, such as rent benefit, are not taken into account.

The most recent year for which (provisional) empirical figures are available is 2011. Measured by both criteria, the poverty rate in 2011 was substantially higher than in 2010, rising by more than one percentage point. This represents an increase of more than one sixth in the number of people in poverty between 2010 and 2011 (see table S.1).

The poverty rate is expected to increase further in 2012 according to both criteria, by between 0.4 and 0.5 percentage points. The increase is likely to be less steep in 2013, though rising inflation and unemployment make predictions more difficult.

Table S.1

Persons and households in poverty, 2000-2013 (x 1,000 and in percentages of the Dutch population)^a

	persons				households			
	low-income threshold		modest but adequate criterion		low-income threshold		modest but adequate criterion	
	number	%	number	%	number	%	number	%
2000	1,558	10.4	1,041	7.0	754	11.8	464	7.2
2001	1,256	8.3	871	5.8	627	9.7	402	6.2
2002	1,237	8.1	915	6.0	596	9.1	407	6.2
2003	1,343	8.8	1,040	6.8	641	9.8	460	7.0
2004	1,313	8.6	1,021	6.7	618	9.4	452	6.9
2005	1,339	8.8	1,034	6.8	652	9.9	471	7.1
2006	1,199	7.8	924	6.0	593	8.8	429	6.4
2007	1,057	6.8	843	5.4	515	7.6	396	5.9
2008	1,049	6.7	868	5.5	515	7.5	412	6.0
2009	1,079	6.9	955	6.1	527	7.6	448	6.5
2010	1,037	6.6	945	6.0	514	7.4	441	6.4
2011*	1,232	7.8	1,126	7.1	604	8.7	521	7.5
2012**	1,302	8.3	1,184	7.5	642	9.2	550	7.9
2013**	1,335	8.5	1,185	7.6	656	9.4	551	7.9

a Figures in bold: central indicator of SCP and CBS, respectively.

* Provisional figures.

** SCP estimate.

Source: 2000-2011: CBS (IPO); 2012-2013: SCP

2. Data sources

The findings presented in this report are based on sources provided by CBS. Poverty was measured using data from the Income Panel Survey (IPO), which is based largely on information from tax records. In addition to income data, this database also contains information on household assets. The most recent (provisional) income figures relate to the year 2011, while the data on assets reflect the position as at 1 January 2011. SCP supplemented the poverty figures with forecasts for 2012 and 2013. The *Poverty Survey* also contains supplementary indicators of people's own assessment of their financial

position. These data are drawn from the European Union Statistics on Income and Living Conditions (EU-SILC, up to and including 2011) and the Consumer Economic Survey (*Consumenten Conjunctuuronderzoek – cco*, up to and including September 2012). As no new data are available from the Regional Income Survey (RIO), it was not possible to include breakdowns of poverty rates by municipalities or postcode areas in this edition of the *Poverty Survey*.

3. Low-income threshold: detailed outcomes

As stated above, the poverty rates presented in this *Poverty Survey* are based on two different approaches. The main findings based on the *low-income threshold* are given below.

Sharp increase in households at risk of poverty in 2011

Of the 7 million households in the Netherlands in 2011, 604,000 (8.7%) had to manage on an income below the low-income threshold. This represents an increase of 90,000 compared with 2010, equivalent to 1.3 percentage points. Estimates suggest a further rise to 9.2% in 2012 and 9.4% in 2013. This would take the number of households living on a low income to 656,000 in 2013, the highest since 2000.

Almost 160,000 households had been living on a low income for at least four years in 2011, 10,000 more than in 2010. This pushed up the percentage of households at long-term risk of poverty by 2.5%, bringing to an end the almost unbroken downward trend in the period 2000-2010.

More individuals at risk of poverty

The number of persons living in low-income households rose by 195,000 in 2011 to more than 1.2 million (7.8%). The number of persons living persistently on a low income grew to 319,000 (2.2%). Almost one in three of them were young children. More than four out of ten of the total of 103,000 minor children at long-term risk of poverty lived in a household receiving social assistance benefit.

More low incomes in all at-risk groups

The increase in the risk of poverty is observed in all at-risk groups. The percentage of single-parent families with young children with an income below the low-income threshold was for example 28% in 2011, a rise of two percentage points compared with 2010. This brought an abrupt end to the long downward trend in the risk of poverty in what has traditionally been the group with the greatest relative risk of poverty. Single persons aged up to 65 also relatively often have a low income; this percentage also rose by two percentage points in 2011, to 19%.

Non-Western households are overrepresented in the low-income group: in 2011, they were almost three times more likely to be in poverty as the average (25% versus 8.7%), and almost four times as likely as native Dutch households (6.5%). On a positive note, the percentage at risk of poverty in the small but rapidly growing group of non-Western households of the second generation was considerably lower than among first-generation non-Western migrants (18% versus 26%).

Households whose principal source of income was social assistance benefit were far and away the most likely to be living below the low-income threshold in 2011; almost 70% were in this position, three percentage points up on 2010. They were followed at a considerable distance by households in receipt of unemployment benefit (22%) or incapacity benefit (24%) and the self-employed (15%). Only 4% of older people in receipt of pensions had a low income in 2011, virtually the same as those whose principal source of income was employment. In all these groups, the percentage at risk of poverty was at least one percentage point higher than in 2010.

The risk of *long-term poverty* was relatively high among single-parent families with young children in 2011 (8%), though this percentage has fallen sharply since 2000, when a quarter of these households had a long-term low income. The percentage of non-Western households at risk of long-term poverty was 9%, the same as in 2010. Analysed by main source of income, households in receipt of social assistance benefit were once again at the highest risk of poverty in 2011 (37%), followed by those on incapacity benefit (8%). These percentages were also unchanged compared with 2010. The percentage of self-employed persons with a long-term low income was close to the average of 2.5%.

Older persons with a low income relatively often have substantial assets

More than a quarter of households with a low income had assets of 10,000 euros or more at the start of 2011. This percentage rose from 10% in the youngest age group (up to 25 years) to 30% among those aged 40-44 years. This percentage remained virtually unchanged in the successive age categories, but doubled among the over-65s to 60%. Seven out of ten of these over-65s had their own home with little or no mortgage.

Over a quarter of low-income households own their own home

At the start of 2011, 27% of low-income households owned their own home. This applied for six out of ten self-employed persons, more than one in three employees and four out of ten pensioners. Home ownership was almost non-existent among social assistance benefit recipients. The median value of the homes owned by low-income households was 226,000 euros, while the median mortgage loan outstanding on those homes was 172,000 euros. Nearly four out of ten low-income households found repaying debts or paying off purchased goods to be a heavy financial burden.

Payment arrears continue to increase among households at risk of poverty

The proportion of low-income households reporting payment arrears rose further, from 20% in 2010 to 22% in 2011. The rise in rent and mortgage arrears was especially notable, doubling from 8% of low-income households in 2008 to 16% in 2011. The percentage with arrears on their gas, water or electricity bills, which fluctuated consistently around 10% of low-income households in the period 2005-2010, rose considerably to 13% in 2011. Eight out of ten low-income households reported financial constraints in 2011 in their spending on things such as food, clothing and home interior.

More low-income households are in debt

The proportion of low-income households who felt forced to get into debt was 7.5% in 2012. That is higher than in the three preceding years (just over 6%) and substantially higher than the 5.4% in 2008, the year when the economic malaise set in. As in 2011, there was a further increase in 2012 in the number of low-income households who were pessimistic about their financial situation improving over the coming twelve months. Over 90% of these households took a negative view of this, though a large majority (88%) of higher-income households were also pessimistic.

4. Budget threshold: detailed outcomes

Chapter 3 uses the budget approach to obtain a picture of poverty in the Netherlands. This section summarises the main findings according to this approach (cf. Box S.1).

Impact of protracted economic crisis visible in poverty figures

The economic downturn which began in 2008 initially had only a modest effect on poverty rates according to the budget approach, but in 2011 there was a sharp increase in poverty. The number of people with an income below the *modest but adequate criterion* rose by 181,000 to more than 1.1 million. There was also a large increase in percentage terms, from 6.0% in 2010 to 7.1% in 2011. The developments are comparable in terms of households: there were 80,000 more poor households in 2011, taking the total to 521,000, and the percentage of poor households rose from 6.4% to 7.5%.

The trend is the same when measured using the stricter *basic needs criterion*, but this logically produces lower poverty figures. In 2011, 782,000 people living in 355,000 households had an income below this threshold, 5% of the total.

For the first time since the onset of the crisis, there was also a clear rise in long-term poverty in 2011. The number of people living below the modest but adequate threshold for three years or longer increased from 281,000 to 346,000, or from 2.0% to 2.4%. In terms of households, the percentages were the same.

Estimates suggest that these figures will increase further in 2012, with an additional 58,000 people in 29,000 households falling below the modest but adequate threshold. Little change is expected in the poverty figures in 2013, though rising inflation and unemployment create uncertainties. Most of the measures introduced in the recent Coalition Agreement of the liberal-conservative and social-democratic parties will take effect from 2014 and are therefore not relevant for the projections for 2013. It is estimated that in that year almost 1.2 million people (in 550,000 households) will be living below the poverty line; 7.6% of all persons and 7.9% of all households will then be in poverty. That is the highest level this century, but is still below the level reached in 1994, when over 1.2 million people (8.6%) had an income below the *modest but adequate* threshold.

Rise in subjective poverty

Not only are more people in poverty, but people living below the modest but adequate threshold also more often perceive their income position as problematic. In the period 2007-2009, just over a quarter of those in poverty reported that they had difficulty making ends meet; in 2011 this had risen to almost 35%. A quarter of those in poverty felt their housing costs were a burden in 2011, and more than two-thirds (68%) said they could not afford certain goods and services. In particular, buying new clothes, replacing worn-out furniture, taking a week's holiday and meeting unexpected expenses are often not possible. One in eleven poor households cannot afford a hot meal every other day, and one in twenty report that they have too little money to heat their home properly.

Rise in poverty concentrated among the self-employed, unemployed and social assistance benefit recipients

A total of 767,000 adults had a disposable household income below the modest but adequate threshold in 2011 (6%). That is over 160,000 more than in 2008, when the economic crisis was just unfolding. The increase occurred mainly among the self-employed (+52,000) and people in receipt of unemployment or social assistance benefit (+36,000 and +32,000, respectively). For the first time, the number of working self-employed people living in poverty was greater than the number of poor people in waged employment (175,000 and 170,000 persons, respectively). Almost half those in poverty in 2011 were 'working poor' (45%), a higher figure than ten years previously (39%) but lower than in 2008 (48%). The recent fall in the percentage of working poor is due to the stronger growth in the number of poor people in receipt of benefit or pension in recent years.

Poverty risk greatest among people of Turkish or Moroccan origin....

Of all ethnic groups, people with a Turkish, Moroccan or 'other' non-Western background are most often in poverty (18-19% of adults in 2011). The deterioration in the group of Turkish origin is striking: in 2010 just over 14% were poor. This is probably due in part to the fact that they are relatively often self-employed. The risk of poverty is higher in the first generation of non-Western migrants than in the second generation. Among migrants of Western origin, the poverty risk is high among people originating from the former Yugoslavia, the new EU Member States and the former Soviet Union (14-20%).

... but most of those in poverty are native Dutch

Despite the low risk of poverty in the native Dutch population (4.7%), they account for 61% of total adult poverty in the Netherlands (470,000 persons). This is because more than three-quarters of the adult population are native Dutch.

Thirty and forty-somethings: the new poor?

People in their thirties and forties had an above-average risk of being poor in 2011: 8% of all 30-44 year-olds, 9% of those aged 35-39 years. People in their thirties and forties have traditionally not been a risk group, but in recent years the risk of poverty has risen

relatively strongly in this age category. In 2006 there were 235,000 poor 30-44 year-olds; by 2011 this had grown to 271,000.

More children in poverty...

In 2011, 359,000 children aged up to 17 years were growing up in a household with an income below the modest but adequate threshold. That is 57,000 more than in the previous year. The poverty risk for children was substantially greater in 2011 than for the population as a whole (11% versus 7%). While children aged under 18 years make up a fifth of the Dutch population, they account for one in three of the poor population. The poverty risk among children aged 12-17 years is lower than in the younger group.

The number of children living in poverty is expected to rise further in 2012, to 377,000 (over 11%). This figure will remain roughly stable in 2013, but at a level that is the highest for fifteen years. However, the poverty rate is lower than the peak in 1994, when 421,000 children (13%) lived in households with an income below the modest but adequate threshold.

... with heightened risk if they are non-Western, live in large families and are on social assistance benefit

One in three poor children (133,000) are of non-Western origin, and as in the adult population, this group are at much greater risk of poverty (25%). This applies even more for children of Moroccan origin, for whom the risk of poverty is 30%. Poverty is also relatively common among children living in large families: the poverty risk for a child living with both parents and at least two underage siblings is 13%; in a single-parent family it is 50%.

As a corollary to this, the poverty risk for children in families on social assistance benefit is very high: out of the 161,000 children whose parents receive social assistance benefit, 87,000 (54%) are poor. The risk of poverty reduces greatly if the parents work: 5% of children whose parents are in waged employment are poor, rising to 13% if their parents are self-employed. Yet over 70% of poor children have parents who work. As the Dutch working labour force numbers more than 7 million persons, even these relatively low poverty risk rates result in large numbers of poor children.

Greater contrasts between age groups

The rise in poverty among children and adults in their thirties and forties is part of a broader trend in which the dividing lines between age groups are becoming sharper. The poverty risk of people in their fifties is below average (5% in 2011), partly because of falling costs as their children leave home. The poverty risk is lowest of all age groups for the over-65s (3%), and rose less than average in 2011 (+ 0.6 percentage points). This is because of the preferential status accorded to older people by the government in its income policy, in combination with improved supplementary occupational pensions. It is striking that poverty among the older population barely rises with increasing age today, whereas ten years ago there was a marked rise among those aged over 75.

This, too, is largely due to the fact that today's cohorts more often have adequate supplementary occupational pensions than their forerunners.

Three poor groups with substantial assets

Most households with an income below the modest but adequate threshold also have little in the way of assets. In 2011, 61% of the poor had assets of 5,000 euros or less. The figure was even higher among those renting their homes (78%). The means test ensures that virtually all social assistance benefit recipients fall into the group with the fewest assets.

There are however three – partly overlapping – groups of poor people who do have substantial assets: the self-employed, pensioners and homeowners. A majority of self-employed persons and pensioners who are poor have freely disposable assets of more than 5,000 euros; between 26% and 32% have more than 50,000 euros. 37% of all poor households live in an owner-occupied home, and more than half of these (again mainly self-employed persons and pensioners) have surplus equity in their home of more than 50,000 euros. On the other hand, over a quarter of poor homeowners (28%) have an outstanding mortgage that is greater than the value of their home.

Bijlage A Gebruikte databronnen

Inkomenspanelonderzoek (IPO)

Dit panel(steekproef)onderzoek geeft een beeld van de samenstelling en verdeling van het inkomen van huishoudens en personen in Nederland. De inkomensgegevens zijn voornamelijk afkomstig van de Belastingdienst. De steekproef van het IPO bestond in 2011 uit circa 94.000 huishoudens met 272.000 personen.

Vermogensstatistiek

De vermogensstatistiek wordt samengesteld op basis van de steekproef van het IPO. De vermogensgegevens zijn vooral afkomstig van de Belastingdienst.

EU Statistics on Income and Living Conditions (EU-SILC)

EU-SILC is een jaarlijks onderzoek naar armoede, sociale uitsluiting en inkomensopbouw van huishoudens en personen volgens speciale hiervoor geldende EU-afbakeningen. Ook wordt er gevraagd naar aspecten van sociale participatie, gezondheid en wonen. De gegevens zijn gebaseerd op een jaarlijkse steekproef van ongeveer 10.000 huishoudens. Een belangrijk deel van de benodigde EU-SILC-gegevens, met name de inkomensgegevens, zijn verkregen via aankoppeling van integrale registergegevens.

Consumenten Conjunctuuronderzoek (CCO)

Met een maandelijks enquête onder ongeveer 1000 personen wordt doorlopend informatie ingewonnen over de verwachtingen van consumenten ten aanzien van de economische ontwikkelingen en hun eigen financiële situatie. Op basis hiervan worden de maandelijks cijfers van het consumentenvertrouwen vastgesteld. De gepresenteerde jaarcijfers zijn gebaseerd op samengevoegde maandgegevens, de cijfers voor 2012 hebben alleen betrekking op de maanden januari tot en met september.

Bijlage B Raming van de armoede in 2012 en 2013; beschrijving van de methodiek

Omdat het meest recente databestand met inkomensgegevens stamt uit 2011, maken we gebruik van ramingen om actuelere armoedecijfers te verkrijgen. Dit gebeurt voor beide centrale indicatoren, de lage-inkomensgrens (zie hoofdstuk 2) en het niet-veel-maar-toereikendcriterium (hoofdstuk 3).

De methodiek: koopkrachtramingen toegepast op inkomensgegevens

De koopkrachtmutaties die het Centraal Planbureau (CPB) voor allerlei sociaal-economische groepen in de bevolking berekent, vormen het uitgangspunt van de ramingen. Deze koopkrachtcijfers zijn gebruikt om een schatting te maken van de inkomens in 2012 en 2013 van steekproefpersonen uit het Inkomenspanelonderzoek 2011. Aan de hand van deze schattingen is het vervolgens mogelijk te berekenen of de armoede zal stijgen of dalen. Bij de koopkrachtberekeningen is uitgegaan van de meest recente Macro Economische Verkenning (CPB 2012); de cijfers berusten derhalve op informatie die in september 2012 bekend was. Dit betekent dat enkele recente beleidsmaatregelen die de koopkracht in 2013 kunnen beïnvloeden, met name de afschaffing van de zogenoemde forenzentaks en de verhoging van de assurantiebelasting, er nog niet in verwerkt zijn. De overige afspraken uit het regeerakkoord tussen VVD en PvdA hebben vooral invloed op de koopkracht in 2014 en de jaren daarna, en zijn daarom niet relevant voor de raming van de armoede in 2013.

Gezien het doel van de ramingen is vooral de onderkant van de inkomensverdeling relevant; bij de berekening van de koopkrachtmutaties zijn daarom uitsplitsingen gemaakt naar werknemers met een inkomen tot anderhalf keer het minimumloon, uitkeringsgerechtigden met een inkomen tot 90% of 120% van het sociaal minimum, en 65-plussers met een inkomen rond het AOW-bedrag. Bij de berekeningen zijn geen zelfstandig ondernemers betrokken; voor deze groep is verondersteld dat het inkomen gelijk blijft. Overigens is het aantal zelfstandigen met een inkomen vlak boven of onder de armoedegrens relatief klein. Een aanpassing van hun inkomen vanwege een verandering van de koopkracht zal daardoor weinig invloed hebben op het armoedepercentage.

De CPB-koopkrachtramingen betreffen uitsluitend de *statische* koopkracht, waarin wel de effecten van loonontwikkelingen en beleidsmaatregelen tot uiting komen, maar niet de individuele inkomensveranderingen door bijvoorbeeld baanverlies of echtscheiding. In tabel B.1 staat van enkele sociaaleconomische groepen de gemiddelde koopkrachtontwikkeling genoemd. Daarnaast houden we er, door herweging van het Inkomenspanelonderzoek, rekening mee dat het aantal mensen met een baan of een uitkering kan stijgen of dalen. Tabel B.2 presenteert deze aantallen in 2011 en de verwachte ontwikkeling ervan in 2012 en 2013 (CPB 2012).

Raming van de armoedegrenzen

Bij de raming is ervan uitgegaan dat de *lage-inkomensgrens*, conform haar definitie, alleen meestijgt met de inflatie. Deze grens blijft dus qua koopkracht gelijk. Het *niet-veel-maar-toereikendcriterium* stijgt mee met het vijfjaargemiddelde van de basisbestedingen. Het CPB heeft geen aparte raming van de ontwikkeling van de bestedingen aan voeding, kleding en wonen, maar raamt wel het totaal van de finale bestedingen van huishoudens. Eerdere berekeningen hebben aangetoond dat als de finale bestedingen reëel met 1% stijgen, de basisbestedingen reëel met 0,8% toenemen. In 2012 en 2013 dalen de finale bestedingen volgens het CPB in beide jaren met 1%. Aan de hand van dit gegeven, en rekening houdend met het vijfjaargemiddelde, hebben we berekend dat het niveau van het niet-veel-maar-toereikendcriterium in 2012 naar verwachting reëel met 0,3% daalt en in 2013 met 0,8%.

Koopkracht van arme huishoudens en personen daalt in 2012-2013

In 2012 daalt de statische koopkracht naar verwachting met gemiddeld 1,5%. Dit komt voor een deel door de btw-stijging van 2%. Daarnaast zijn er verscheidene beleidsmaatregelen van kracht geworden die de koopkracht beïnvloeden. De daling van de koopkracht is vooral hieraan toe te schrijven, evenals (voor ouderen) aan een achterblijvende indexatie van de aanvullende pensioenen. Een van de maatregelen betreft de verlaging van het tarief voor de inkomensafhankelijke bijdrage zorgverzekeringswet, gecombineerd met een verhoging van de inkomensgrens voor de maximale bijdrage. Dit is gunstig voor huishoudens met een belastbaar inkomen tot 40.000 euro, maar ongunstig voor de hogere inkomens. Andere maatregelen zijn de verlaging van de fiscale toeslagen (huur-, zorg- en kinderopvangtoeslag), de beperking van het basispakket zorgverzekeringen gecombineerd met een verhoging van het eigen risico, en de verlaging van de kinderbijslag. Tegenover deze ongunstige effecten op de koopkracht staat wel enige compensatie: slechts een geringe stijging – met 1% – van de nominale zorgpremie, een verhoging van de algemene heffingskorting en (voor werkenden) een verhoging van de maximale arbeidskorting. Tevens ontvangen gezinnen met een lager inkomen voor de eerste twee kinderen meer kindgebonden budget, en is er sprake van een verruiming van de inkomensafhankelijke combinatiekorting (CPB 2012).

Al met al zijn het in 2012 vooral de mensen met kinderen, zowel werknemers als uitkeringsontvangers, die er in koopkracht op achteruit zijn gegaan. Bovendien blijkt uit tabel B.1 dat de arme gezinnen sterker zijn getroffen dan die met een hoger inkomen; de koopkrachtdaling bedroeg 2,1%, respectievelijk 1,8% à 2,0%. Naast de gezinnen met kinderen hebben ook de paren van 65 jaar en ouder te maken gekregen met koopkrachtverlies. Zowel bij de armen als bij de niet-armen was de financiële achteruitgang 2,2%. Enkele groepen zijn er minder dan gemiddeld in koopkracht op achteruitgegaan. Binnen de arme categorie bleven de werknemers zonder kinderen enigszins gespaard, bij de niet-armen waren dat de alleenstaande uitkeringsontvangers. Bij de werknemers zonder kinderen zijn het overigens vooral de alleenstaanden die er vrij gunstig van afkomen. Degenen met een partner krijgen, indien zij alleenverdiener zijn, wel degelijk te maken met een relatief grote koopkrachtdaling (ongeveer 4,0% à 4,5% over de

periode 2011-2013, niet in tabel). Doordat deze groep relatief klein is, is het effect op de gemiddelde koopkracht echter niet heel groot.

In 2013 profiteren de lagere inkomens van het feit dat de btw-verhoging doorwerkt in een hogere zorgtoeslag, kindgebonden budget en (alleenstaande)ouderkorting. Daar staat tegenover dat het recht op kindgebonden budget en zorgtoeslag vervalt voor huishoudens met een groot vermogen. Bovendien wordt de hypotheekrenteaftrek beperkt, en staat er opnieuw een versobering van huurtoeslag, zorgtoeslag en kinderopvangtoeslag op stapel. Wel stijgen de lonen dit jaar iets meer dan de inflatie, hoewel dit niet geldt voor ambtenaren: hun loon wordt bevroren. Veel ouderen, tot slot, hebben ook in 2013 te kampen met niet- of niet volledig geïndexeerde pensioenen. Daarnaast krijgen zij te maken met een verlaging van de koopkrachtaanvulling voor AOW'ers, al is er enige compensatie middels een (extra) ouderenkorting.

Een en ander heeft tot gevolg dat werknemers zonder kinderen in 2013 beduidend minder koopkrachtverlies zullen lijden dan werknemers met kinderen. De arme werknemers gaan er respectievelijk 0,5% en 1,1% op achteruit, bij de niet-armen daalt de koopkracht met respectievelijk 0,2% en 0,8%. Ook voor de uitkeringsontvangers geldt dat degenen zonder kinderen beter af zijn, hoewel het verschil met degenen met kinderen binnen de arme groep zeer klein is (koopkracht daalt met 1,0% resp. 1,1%). Bij de 65-plussers zijn het net als in 2012 de paren die er financieel het meest op achteruitgaan. Vooral bij de ouderen met een inkomen boven de armoedegrens, komen de paren er ongunstig van af: hun koopkracht daalt in 2013 met 2,5%.

Tabel B.1

Gemiddelde geraamde koopkrachtmutaties voor een aantal sociaal-economische groepen, 2011-2013
(in procentpunten)

	2012	2013	2011-2013
alle huishoudens	-1,5	-0,8	-2,3
inkomen boven lage-inkomensgrens en niet-veel-maar-toereikendcriterium	-1,6	-0,8	-2,4
- werknemer zonder kinderen	-1,6	-0,2	-1,8
- werknemer met kinderen	-2,0	-0,8	-2,9
- uitkering alleenstaande	-1,2	-0,4	-1,7
- uitkering gezin	-1,8	-1,3	-3,1
- ≥ 65 alleenstaande	-1,7	-1,4	-3,0
- ≥ 65 paar	-2,2	-2,5	-4,7
inkomen onder lage-inkomensgrens of niet-veel-maar-toereikendcriterium	-1,4	-0,7	-2,1
- werknemer zonder kinderen	-1,2	-0,5	-1,7
- werknemer met kinderen	-2,1	-1,1	-3,2
- uitkering alleenstaande	-1,7	-1,0	-2,7
- uitkering gezin	-2,1	-1,1	-3,2
- ≥ 65 alleenstaande	-1,5	0,2	-1,3
- ≥ 65 paar	-2,2	-0,6	-2,8

Bron: CBS (IPO'11); CPB (2012) SCP-bewerking

Tabel B.2

Geraamde ontwikkeling van het aantal personen in enkele sociaal-economische groepen, 2011-2013
(in aantallen x 1000 en in procenten)

	2011 (aantal)	geraamde ontwikkeling		
		2012 (%)	2013 (%)	2011-2013 (%)
werknemer zonder kinderen	3850	-1	-2	-3
werknemer met kinderen	4878	-1	-3	-4
uitkering alleenstaande	519	-2	3	1
uitkering gezin	1145	-1	1	-1
≥ 65 alleenstaande	938	2	3	5
≥ 65 paar	1663	3	4	7

Bron: CBS (IPO'11); CPB (2012) SCP-bewerking

