

Huwelijksmigratie in Nederland

Achtergronden en leefsituatie van huwelijksmigranten

Leen Sterkx

Jaco Dagevos

Willem Huijnk

Jantine van Lisdonk

BIJLAGEN

Inhoud

Bijlage A	Overig CBS-materiaal.....	2
Bijlage B	Technische toelichting.....	3
Bijlage C	Gegevens huwelijksmigratie.....	8
Bijlage D	Kwantitatieve analyses arbeidsmarktpositie huwelijks-migranten	12
Bijlage E	Tabellen	17

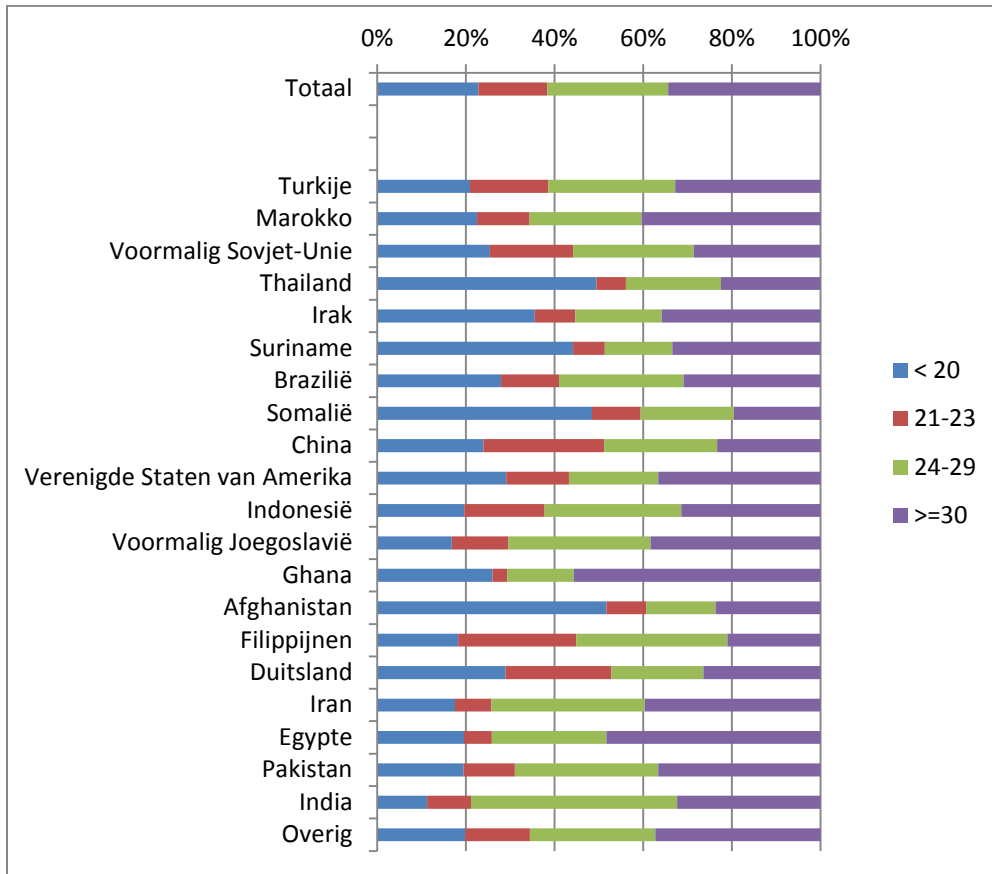
Sociaal en Cultureel Planbureau

Den Haag, september 2014

Bijlage A Overig CBS-materiaal

Figuur A.1

Leeftijd bij aankomst in Nederland van migranten met andere motieven dan gezinsvorming, naar top 20 van herkomstlanden huwelijksmigranten, 2007-2011 (in procenten)



Bron: CBS (SCP-bewerking)

Bijlage B Technische toelichting

Het Centrum voor Beleidsstatistiek van het Centraal Bureau voor de Statistiek (CBS-CvB) heeft in opdracht van het Sociaal en Cultureel Planbureau (SCP) een set maatwerktabellen samengesteld met betrekking tot gezinsvormers en migranten met andere motieven in de periode 2006-2011.

Migranten zijn personen die zich vanuit het buitenland in Nederland vestigen. Gezinsvorming betreft de vestiging in Nederland van personen die hier komen om te trouwen, een partnerschap te sluiten of te gaan samenwonen met een al in Nederland wonende partner, met wie betrokkene nooit eerder een relatie heeft gehad.

Er zijn vier typen tabellen geleverd (A-D). De tabellen van onderdeel A hebben betrekking op migratie en bevatten informatie over de kenmerken van gezinsvormers op het moment van migratie (cijfers gepresenteerd in hoofdstuk 2). Tabellen van onderdeel B beschrijven de leefsituatie van gezinsvormers op 31 december 2011. Dit betreft de burgerlijke staat (cijfers gepresenteerd in hoofdstuk 2), inkomensbron en besteedbaar huishoudensinkomen (zie hoofdstuk 7). Tabellen van onderdeel C hebben betrekking op de vergelijking van het cohort 2006. Ze geven informatie over de burgerlijke staat (zie hoofdstuk 2) en de inkomensbron (zie hoofdstuk 7) op 31 december 2006 en 31 december 2011. Tabellen van onderdeel D geven informatie over de herkomstgroepering van gezinsvormers en referenten op 31 december 2011.

Ter vergelijking zijn alle tabellen van de onderdelen A tot en met C ook samengesteld voor personen die met een ander migratiemotief naar Nederland zijn gekomen. Onderstaande toelichting is opgesteld door het CBS,

B.1 Populatie

De populatie van onderdeel A bestaat uit gezinsvormers en personen met een ander migratiemotief die zich in de periode 2007-2011 vanuit het buitenland in Nederland hebben gevestigd.

De populatie van de onderdelen B en D bestaat uit gezinsvormers en migranten met een ander migratiemotief die zich in de periode 2007-2011 in Nederland hebben gevestigd en eind van 2011 nog steeds stonden ingeschreven in de Gemeentelijke Basisadministratie (GBA).

De populatie van onderdeel C bestaat uit gezinsvormers en migranten met een ander migratiemotief die zich in 2006 vanuit het buitenland in Nederland hebben gevestigd en die op 31 december 2006 en op 31 december 2011 nog steeds in Nederland woonden.

B.2 Methode en operationalisering

De basis van het onderzoek wordt gevormd door de registratie van de Immigratie- en Naturalisatiedienst (IND). Dit bestand bevat informatie die migranten verstrekten toen zij voor de eerste keer in de periode 2000-2011 in Nederland arriveerden, waaronder het migratiemotief.

Personen die binnen het vestigingsjaar weer vertrekken, komen niet voor in dit bestand. Om toch het totale aantal migranten dat in de periode 2007-2011 naar Nederland is gekomen te kunnen vaststellen (zie onderdeel A), bevat het bestand een ophoogfactor. Deze ophoogfactor houdt onder meer rekening met geslacht, motief, herkomst en leeftijd.

Voor de onderdelen B tot en met D is op basis van de Gemeentelijke Basisadministratie (GBA) vastgesteld wie migrant is. Door deze personen te koppelen aan het IND-bestand is vervolgens vastgesteld of deze personen tot de populatie behoren.

Op basis van de migratiedatum uit de GBA is ook afgeleid bij wie de gezinsvormers zich bij binnenkomst in Nederland hebben gevestigd. Zo is vastgesteld wie de referent was van de huwelijksmigrant. Dit wordt hierna verder toegelicht. Het onderzoeksbestand is verder verrijkt met informatie over zowel de huwelijksmigrant als de referent uit andere databronnen, zoals geslacht, leeftijd, burgerlijke staat, type huishouden, herkomstland, inkomen en sociaal-economische categorie. Een nadere omschrijving van de bronnen is te vinden in paragraaf B.5.

B.3 Referent

Een referent is degene bij wie de huwelijksmigrant zich op de migratiedatum vestigde. De IND-registratie bevat echter geen informatie over wie de referent van een migrant is. De referenten zijn daarom afgeleid uit de GBA. Hierbij zijn de volgende aannames gemaakt: wanneer de huwelijksmigrant volgens de GBA een partner in een huishouden is, dan wordt de andere partner in het huishouden aangemerkt als referent. In andere gevallen is de referent een van de leden van het huishouden waarin de migrant zich op de dag van migratie vestigde. Indien het huishouden uit meerdere personen bestaat, kiezen we de persoon die op dat moment het langst in Nederland verblijft. Om te bepalen wie het langst in Nederland is, wordt er bij autochtonen gekeken naar de leeftijd op de migratiedatum en bij migranten naar de verblijfsduur in Nederland op dat moment. Een voorbeeld: in een huishouden bestaande uit twee andere personen naast de gezinsvormer, van wie één een migrant is die 40 jaar in Nederland woont en de ander een autochtoon van 35 jaar, wordt de migrant aangewezen als de referent. Uiteraard kan het voorkomen dat degene die zo als referent wordt aangemerkt feitelijk niet de referent was. Ook komt het voor dat de gezinsvormer volgens de GBA op de migratiedatum alleenstaand is. In dat geval kan niet bepaald worden wie de referent is en wordt deze als 'onbekend' aangeduid.

B.4 Herkomstland

In de tabellen in onderdeel A wordt uitgesplitst naar de top 20 van meest voorkomende herkomstlanden van huwelijksmigranten. Deze top 20 wordt steeds apart voor mannen, vrouwen en het totaal bepaald. In de tabellen voor de onderdelen B tot en met D worden op verzoek van het SCP de volgende herkomstlanden onderscheiden: Turkije, Marokko, Suriname, Afghanistan, Irak, Iran, Somalië, Thailand, Filippijnen, de voormalige Sovjet-Unie, Polen, Egypte, Brazilië, Nigeria, Ghana en

China. Daarnaast wordt de categorie ‘overig’ onderscheiden, zodat het aantal migranten optelt tot het totaal. In de tabellen die betrekking hebben op het inkomen van de huwelijksmigranten en referenten is een aantal herkomstlanden samen genomen.

B.5 Bronbestanden

Immigratie- en Naturalisatiedienst (IND)

De IND-registratie bevat gegevens van alle niet-Nederlandse immigranten die zich in de periode 2000-2011 bij de IND hebben aangemeld, zoals de begin- en einddatum van de migratieperiode en het migratiemotief. Jaarlijks ontvangt het CBS de stand per 1 januari (dat wil zeggen alle immigranten die op die datum bij de IND bekend zijn). Het bestand bevat alleen immigranten die níét binnen het verslagjaar weer zijn vertrokken uit Nederland. Het CBS integreert de jaarbestanden tot één IND-bestand. Dit is een cumulatief bestand en geeft per immigrant alleen het oudste record (eerste migratiebeweging) weer.

In het IND-bestand is de informatie over migratiemotieven voor een klein deel van de populatie niet ingevuld. Voor onbekende verblijfsdoelen in het IND-bestand vindt daarom imputatie plaats. Verder is er bij dit bestand sprake van ophoging om consistentie te bereiken met de immigratieaantallen volgens de GBA. Op basis van het IND-bestand is de populatie voor onderdeel A afgebakend en is het migratiemotief van migranten vastgesteld.

Gemeentelijke Basisadministratie (GBA)

De GBA is een geautomatiseerd persoonsregistratiesysteem van de gemeenten en is sinds 1 oktober 1994 in gebruik. In principe staan alle inwoners van een gemeente in de GBA ingeschreven. Daarbij worden gegevens zoals geboortedatum, geslacht, geboorteland en woonplaats geregistreerd.

Inkomensstatistiek

De inkomensstatistiek bevat gegevens over het persoonlijk inkomen en het huishoudensinkomen op jaarbasis van de Nederlandse bevolking op 31 december van het onderzoeksjaar. Personen die niet in de GBA zijn ingeschreven, worden niet in de inkomensbestanden opgenomen. De kenmerken van personen en huishoudens hebben als peilmoment 31 december van het onderzoeksjaar. De Inkomensstatistiek maakt gebruik van gegevens die ontleend zijn aan administraties, waarvan de belangrijkste dataleverancier de Belastingdienst is. Daarnaast worden gegevens verzameld uit de registraties van de studiefinanciering van de Dienst Uitvoering Onderwijs (DUO). Waar mogelijk zijn niet waargenomen inkomensbestanddelen geraamd. De inkomensstatistiek voor 2011 heeft nog een voorlopige status. Dit betekent dat de gegevens nog aangepast kunnen worden als de bestanden definitief gemaakt worden. De kwaliteit van de definitieve bestanden is beter dan de voorlopige bestanden.

B.6 Nadere toelichting

Migratiemotief onbekend

Wanneer een persoon zowel voor 2006 als na 2006 naar Nederland is geïmmigreerd, is alleen het motief van de eerste migratie in het IND-bestand geregistreerd. In dat geval is niet met zekerheid te zeggen wat in onze onderzoeksperiode het migratiemotief was. We rekenen deze migranten daarom tot de migranten met een ander migratiemotief.

Migratiedatum versus peilmoment

In de tabellen voor de onderdelen B tot en met D worden de kenmerken van de gezinsvormer, referent en het huishouden vastgesteld op 31 december 2006 en 31 december 2011, dus niet op migratiedatum. In sommige gevallen kan dit onlogische resultaten tot gevolg hebben, zoals een referent met een inkomen lager dan de inkomenseis voor gezinsvorming. In de periode tussen de migratiebeweging en het peilmoment kunnen de levenssituatie en het inkomen van de persoon zijn veranderd.

Afronding

Met uitzondering van de tabellen waarin de sociaal-economische categorie en het besteedbaar huishoudensinkomen zijn weergegeven, zijn de aantallen afgerond op tientallen. In de tabellen waarin een uitsplitsing wordt gemaakt naar sociaal-economische categorie en besteedbaar huishoudensinkomen zijn de aantallen afgerond op honderdtallen. Als gevolg van afronding tellen de afzonderlijke onderdelen van een tabel niet altijd op tot de totalen.

B.7 Begrippen

Besteedbaar huishoudensinkomen: het brutohuishoudensinkomen verminderd met betaalde inkomensoverdrachten, premies inkomens- en ziektekostenverzekeringen en belastingen op inkomen en vermogen. Betaalde inkomensoverdrachten bestaan uit overdrachten tussen huishoudens, zoals alimentatie. Premies inkomensverzekeringen betreffen premies betaald voor sociale verzekeringen, volksverzekeringen en particuliere verzekeringen in verband met werkloosheid, arbeidsongeschiktheid en ouderdom en nabestaanden.

Burgerlijke staat: formele positie van een persoon waarbij wordt verwezen naar het huwelijk en het geregistreerd partnerschap. De burgerlijke staat wordt ingedeeld in vier categorieën: gehuwd/getrouwd, geregistreerd partnerschap, ongehuwd, verweduwd/gescheiden.

Cohort: groep personen die gedurende een periode eenzelfde gebeurtenis heeft meegemaakt.

Gezinsvormer: een migrant die zich in Nederland vestigt om hier te trouwen, een partnerschap te sluiten of te gaan samenwonen met een al in Nederland wonende partner met wie betrokkene nooit eerder een relatie heeft gehad.

Herkomstgroepering en -land: in de CBS-indeling naar herkomstgroepering worden personen ingedeeld op grond van hun geboorteland en dat van hun ouders. Autochtonen zijn personen van wie beide ouders in Nederland geboren zijn. Allochtonen zijn personen van wie minstens één ouder in het buitenland geboren is.

Leeftijd: het aantal gehele jaren dat is verstreken sinds de geboortedatum van de persoon. De leeftijd wordt bepaald op migratiedatum.

Migranten met een ander migratiemotief: alle migranten die zich vanuit een ander migratiemotief dan gezinsvorming in Nederland hebben gevestigd.

Persoonlijk bruto-inkomen: het persoonlijke bruto-inkomen bestaat uit het persoonlijk primair inkomen verhoogd met ontvangen overdrachten. Deze bestaan uit uitkeringen inkomensverzekeringen en uitkeringen sociale voorzieningen (met uitzondering van kinderbijslag) en ontvangen inkomensoverdrachten (alimentatie e.d.). De ontvangen overdrachten betreffen een brutobedrag waarop zowel belastingen als de werkgevers- en werknemerspremies nog niet in mindering zijn gebracht. Voor dit onderzoek wordt het persoonlijk inkomen ingedeeld in de categorieën: minder dan 20.000 euro, 20.000 tot 35.000 euro, 35.000 tot 50.000 euro, 50.000 euro of meer, en onbekend.

Referent: persoon in het huishouden waarbij een huwelijksmigrant zich vestigde op de migratiedatum.

Type huishouden: de standaardindeling van huishoudens naar samenstelling op basis van onderlinge relaties van de personen binnen het huishouden. De volgende categorieën worden onderscheiden:

- eenpersoonshuishouden
- meerpersoonshuishouden met kinderen
- meerpersoonshuishouden zonder kinderen
- eenouderhuishouden
- huishouden met paar en kinderen
- huishouden met paar zonder kinderen
- overig huishouden

Sociaal-economische categorie: per persoon is vastgesteld in welke sociaal-economische categorie deze valt. Personen met een inkomen uit eigen onderneming worden als zelfstandige aangemerkt. Alle personen met studiefinanciering worden als student aangemerkt. Of een persoon inkomen heeft, is vastgesteld aan de hand van het persoonlijk inkomen. Voor de andere categorieën wordt een top-downbenadering toegepast. De volgende categorieën worden onderscheiden:

- werknemer, zelfstandige, DGA of overige actieve
- uitkeringen: ww, bijstand, arbeidsongeschiktheidsuitkering, overige sociale voorzieningen, pensioen
- zonder inkomen of student

Bijlage C Gegevens huwelijksmigratie

Tabel C.1

Partnerkeuze van Turkse Nederlanders, naar herkomst huwelijksmigrant, 2001-2012

(in absolute aantallen)

jaar	autochtoon	overig	zelfde herkomst, migratiehuwelijk	zelfde	
				herkomst, uit Nederland	totaal
N					
2001	230	230	2180	1170	3810
2002	290	240	2410	1230	4170
2003	280	240	1850	1200	3570
2004	320	190	1480	1120	3110
2005	310	220	940	1330	2800
2006	280	200	760	1620	2860
2007	270	250	640	1940	3100
2008	310	260	660	2110	3340
2009	330	320	850	2460	3960
2010	340	400	970	3200	4910
2011	330	450	750	3150	4680
2012	320	440	720	3280	4760

Bron: CBS StatLine (2013)

Tabel C.2

Partnerkeuze van Marokkaanse Nederlanders, naar herkomst huwelijksmigrant, 2001-2012

(in absolute aantallen)

jaar	autochtoon	overig	zelfde herkomst, migratiehuwelijk	zelfde herkomst, uit	
				Nederland	totaal
N					
2001	260	210	1820	1070	3370
2002	260	240	1790	1310	3600
2003	290	220	1450	1290	3250
2004	350	180	1040	1080	2640
2005	300	230	820	1500	2850
2006	290	230	600	1910	3030
2007	290	220	470	2290	3270
2008	290	280	510	2510	3590
2009	330	300	590	2630	3850
2010	380	370	870	2960	4580
2011	340	380	720	2920	4360
2012	390	350	700	2650	4090

Bron: CBS StatLine (2013)

Tabel C.3

Partnerkeuze van Surinaamse Nederlanders, naar herkomst huwelijksmigrant, 2001-2012

(in absolute aantallen)

jaar	autochtoon	overig	zelfde herkomst,		totaal
			migratiehuwelijk	Nederland	
			N		
2001	810	370	320	1280	2780
2002	830	390	350	1310	2870
2003	770	340	360	1180	2650
2004	780	250	320	1010	2360
2005	760	140	310	1050	2260
2006	710	160	350	1060	2280
2007	840	130	370	1110	2440
2008	860	140	400	1290	2690
2009	910	130	440	1410	2890
2010	900	130	470	1370	2870
2011	840	120	460	1330	2750
2012	890	120	450	1270	2730

Bron: CBS StatLine (2013)

Tabel C.4

Partnerkeuze van overige-niet westerse Nederlanders, naar herkomst huwelijksmigrant, 2001-2012

(in absolute aantallen)

jaar	autochtoon	overig	zelfde herkomst,		totaal
			migratiehuwelijk	Nederland	
			N		
2001	1360	1040	980	970	4350
2002	1560	1150	1080	1130	4910
2003	1590	1060	1040	1060	4750
2004	1580	880	830	970	4250
2005	1700	1030	850	1040	4610
2006	1810	960	830	940	4540
2007	1750	990	610	870	4220
2008	1870	1100	680	1080	4720
2009	1910	1360	810	1150	5230
2010	2130	1650	990	1880	6650
2011	2150	1690	800	2070	6710
2012	2180	1660	760	1980	6570

Bron: CBS StatLine (2013)

Tabel C.5

Partnerkeuze van westerse minderheden in Nederland, naar herkomst huwelijksmigrant, 2001-2012
(in absolute aantallen)

jaar	autochtoon	overig	zelfde herkomst,		totaal
			migratiehuwelijk	Nederland	
	N				
2001	9.440	2.230	500	1.310	13.480
2002	9.950	2.420	530	1.420	14.330
2003	9.600	2.210	490	1.230	13.520
2004	8.810	2.060	350	1.240	12.450
2005	8.760	2.180	340	1.330	12.610
2006	8.780	2.170	430	1.250	12.620
2007	8.750	2.180	370	1.300	12.610
2008	9.030	2.130	350	1.420	12.940
2009	8.540	2.430	380	1.570	12.930
2010	8.860	2.780	430	2.190	14.260
2011	8.410	2.880	400	2.430	14.110
2012	8.180	2.890	420	2.410	13.890

Bron: CBS StatLine (2013)

Tabel C.6

Gezinsmigratie uit vluchtelingenlanden, naar herkomst huwelijksmigrant, 1995-2011
(in absolute aantallen)

jaar	N			
	Afghanistan	Irak	Iran	Somalie
1995	28	133	175	187
1996	56	221	196	130
1997	106	377	161	118
1998	137	402	145	112
1999	165	346	152	102
2000	220	450	171	143
2001	295	413	221	124
2002	307	268	200	94
2003	353	254	216	51
2004	289	305	155	40
2005	258	242	147	47
2006	214	294	143	82
2007	131	317	169	273
2008	184	644	209	661
2009	254	461	236	468
2010	250	367	231	489
2011	301	374	349	299

Bron: CBS StatLine (2013)

Tabel C.7

Gezinsmigratie uit bruidonorlanden, naar herkomst huwelijksmigrant, 1995-2011 (in absolute aantallen)

	Thailand	Filippijnen	voormalige Sovjet-Unie	Polen
jaar	N			
1995	224	340	458	540
1996	271	387	599	653
1997	275	241	591	555
1998	382	234	660	519
1999	287	204	576	329
2000	478	251	714	493
2001	537	201	869	577
2002	583	268	898	604
2003	544	237	907	578
2004	398	182	828	1014
2005	402	217	653	1084
2006	367	186	649	1353
2007	240	109	576	1157
2008	366	201	702	1065
2009	347	184	809	1244
2010	369	179	903	1252
2011	339	197	1082	1534

Bron: CBS StatLine (2013)

Tabel C.8

Gezinsmigratie uit overige landen, naar herkomst huwelijksmigrant, 1995-2011 (in absolute aantallen)

	Egypte	Brazilië	Nigeria	Ghana	China
jaar	N				
1995	344	218	127	197	372
1996	445	320	240	441	470
1997	434	328	277	431	425
1998	429	329	316	407	403
1999	312	217	171	191	265
2000	266	290	122	155	300
2001	311	283	134	122	345
2002	353	315	146	130	372
2003	357	366	192	242	420
2004	268	343	150	180	318
2005	221	381	259	400	374
2006	207	411	162	278	443
2007	138	338	98	146	313
2008	167	460	101	216	390
2009	348	491	159	354	362
2010	237	482	148	231	451
2011	172	473	160	257	511

Bron: CBS StatLine (2013)

Bijlage D Kwantitatieve analyses arbeidsmarktpositie huwelijksmigranten

Tabel D7.1

Multivariate logistische regressie voor betaalde baan (n = 9456 voor model 1 / n = 6895 voor model 2)

	model 1		model 2	
	B	Odds ratio	B	Odds ratio
huwelijksmigrant	-.29**	.75	-.22*	.80
<i>etnische herkomst</i>				
(Turks = ref.)				
Marokkaans	-.39***	.68	-.42***	.66
Surinaams	.29*	1.33	.47**	1.60
Antilliaans	.05	1.06	.24	1.27
Iraaks	-.95**	.39	-.81***	.45
Iraans	-.35***	.71	-.20	.82
Afghaans	-.58***	.56	-.51**	.60
Somalisch	-1.31***	.27	-1.53***	.22
Chinees	1.04***	2.83	1.11***	3.03
Pools	.78***	2.18	.94***	2.56
<i>individuele kenmerken</i>				
vrouw	-.95***	.39	-1.39***	.25
leeftijd	-.02***	.98	-.03***	.97
verblijfsduur	.01**	1.01	.02**	1.02
migratie na 12e levensjaar	.30**	1.35	.37**	1.44
partner	.60***	1.83	~	~
kinderen ^a	-.09	.92	-.12	.88
opleiding	.13***	1.14	.10***	1.10
taalvaardigheid	.39***	1.48	.43***	1.54
woonachtig in G4	-.10	.90	-.19**	.83
gezondheid	.59***	1.80	.56***	1.74
autochtone contacten	.15***	1.17	.16***	1.17
herkomstgroep contacten	-.04	.96	-.01	1.00
moderne opvattingen ^a	.21***	1.24	.20***	1.22
<i>partnerkenmerken</i>				
opleiding			.04*	1.04
autochtoon Nederlands			-.06	.95
intercept	-4.00		-3.08	
verklaarde variantie ^b	.24		.26	

~ In het tweede model zitten alleen personen met een partner

a Voor het hebben van kinderen en moderne opvattingen is aanvullend onderzocht of de relatie met betaald werk anders is voor mannen dan voor vrouwen. Voor beide geldt dat de relatie alleen significant is bij de vrouwen. Dus, alleen bij vrouwen gaat het hebben van kinderen en minder moderne opvattingen samen met minder vaak betaald werk.

b Gebaseerd op de R² van Nagelkerke, een pseudo maat voor de verklaarde variantie bij een logistische regressie.

Bron: SCP (SIM'06, SIM'11 en SING'09)

Tabel D7.2

Resultaten decompositieanalyses voor betaalde baan (n = 9456)

Non-linear decomposition by huwelijksmigrant (G)

```

Number of obs = 9456
N of obs G=0 = 8501
N of obs G=1 = 955
Pr(Y!=0|G=0) = .57793201
Pr(Y!=0|G=1) = .47643979
Difference = .10149222
Total explained = .04533755
    
```

betaaldebaan	Coef.	Std. Err.	z	P> z	[95% Conf. Interval]	
etngrp	-.0272461	.0046359	-5.88	0.000	-.0363323	-.0181599
vro2	.0483641	.002381	20.31	0.000	.0436974	.0530308
par2	-.0153782	.0017517	-8.78	0.000	-.0188114	-.011945
taalvaardigheid	.0350813	.0031925	10.99	0.000	.0288241	.0413386
opleiding	.0044916	.0006177	7.27	0.000	.003281	.0057022
gezondheid	-.0043182	.0003901	-11.07	0.000	-.0050829	-.0035535
leeftijdresp	-.0062566	.0010796	-5.80	0.000	-.0083725	-.0041407
verblijfsduur	.0106329	.0032095	3.31	0.001	.0043424	.0169234
leeftijd12	-.009456	.0027168	-3.48	0.001	-.0147809	-.004131
kin2	.0026031	.0013729	1.90	0.058	-.0000878	.0052939
gvr2	-.000631	.0003814	-1.65	0.098	-.0013785	.0001164
contactmetNL	.0035365	.0005029	7.03	0.000	.0025509	.0045221
contactmetALL	.0011533	.0006613	1.74	0.081	-.0001428	.0024494
moderneopvattingen	.0028859	.0004313	6.69	0.000	.0020406	.0037312

etngrp: mar2 sur2 ant2 irk2 irn2 afg2 som2 chi2 poo2

end of do-file

Tabel D7.3

Resultaten decompositieanalyses voor betaalde baan voor vrouwen (n = 4932)

Non-linear decomposition by huwelijksmigrant (G)

```

Number of obs = 4932
N of obs G=0 = 4206
N of obs G=1 = 726
Pr(Y!=0|G=0) = .47337137
Pr(Y!=0|G=1) = .38980716
Difference = .08356421
Total explained = .0136734
    
```

betaaldebaan	Coef.	Std. Err.	z	P> z	[95% Conf. Interval]	
etngrp	-.0300218	.0059698	-5.03	0.000	-.0417224	-.0183212
par2	-.0061814	.0024631	-2.51	0.012	-.0110091	-.0013537
taalvaardigheid	.0413289	.0043648	9.47	0.000	.0327741	.0498837
opleiding	.0009452	.0004379	2.16	0.031	.0000868	.0018036
gezondheid	-.0067602	.0007972	-8.48	0.000	-.0083227	-.0051978
leeftijdresp	-.0022654	.0008998	-2.52	0.012	-.004029	-.0005018
verblijfsduur	.012405	.0040941	3.03	0.002	.0043807	.0204294
leeftijd12	-.0116086	.0041707	-2.78	0.005	-.0197831	-.0034341
kin2	.0054833	.0010273	5.34	0.000	.0034699	.0074968
gvr2	-.0017213	.0007125	-2.42	0.016	-.0031178	-.0003248
contactmetNL	.0029311	.0005626	5.21	0.000	.0018284	.0040337
contactmetALL	.000536	.0007799	0.69	0.492	-.0009925	.0020646
moderneopvattingen	.0094645	.0013468	7.03	0.000	.0068248	.0121043

etngrp: mar2 sur2 ant2 irk2 irn2 afg2 som2 chi2 poo2

Tabel D7.4

Resultaten decompositieanalyses voor betaalde baan voor mannen (n = 4524)

Non-linear decomposition by huwelijksmigrant (G)

Number of obs = 4524
 N of obs G=0 = 4295
 N of obs G=1 = 229
 Pr(Y=0|G=0) = .68032596
 Pr(Y=0|G=1) = .7510917
 Difference = -.07076574
 Total explained = -.03732334

betaaldebaan	Coef.	Std. Err.	z	P> z	[95% Conf. Interval]	
etngrp	-.0069575	.009919	-0.70	0.483	-.0263983	.0124833
par2	-.0322562	.0031736	-10.16	0.000	-.0384763	-.026036
taalvaardigheid	.0226107	.0044468	5.08	0.000	.0138952	.0313262
opleiding	.0060982	.0014377	4.24	0.000	.0032804	.0089161
gezondheid	-.0099844	.001035	-9.65	0.000	-.0120129	-.0079558
leeftijdresp	-.0168782	.0027545	-6.13	0.000	-.0222769	-.0114796
verblijfsduur	.0141077	.0054274	2.60	0.009	.0034702	.0247451
leeftijd12	-.0091755	.0034886	-2.63	0.009	-.016013	-.002338
kin2	-.0060284	.0030093	-2.00	0.045	-.0119265	-.0001303
gvr2	.000156	.000932	0.17	0.867	-.0016708	.0019827
contactmetNL	-.0009375	.0005651	-1.66	0.097	-.0020451	.0001701
contactmetALL	.0034624	.0019195	1.80	0.071	-.0002998	.0072245
moderneopvattingen	.0000178	.0005188	0.03	0.973	-.0009991	.0010347

etngrp: mar2 sur2 ant2 irk2 irn2 afg2 som2 chi2 poo2

Tabel D7.5

Interactie-effecten voor betaalde baan (n = 9456, behalve voor interactie-effecten met partnerkenmerken (n = 6895))

	model 1	
	B	Odds ratio
huwelijksmigrant x opleiding	-.15**	.86
huwelijksmigrant x verblijfsduur	.02*	1.03

Bron: SCP (SIM'06, SIM'11 en SING'09)

Tabel D7.7

Multivariate regressie voor beroepsniveau^a (1-5) (n = 3300 voor model 1 en 2 / n = 2491 voor model 2)

	model 1		model 2	
	B	bèta	B	bèta
huwelijksmigrant	-.28***	-.07	-.30***	-.08
<i>etnische herkomst</i>				
(Turks = ref.)		.19 ^b		
Marokkaans	.17*		.20*	
Surinaams	.53***		.44***	
Antilliaans	.39***		.40***	
Iraaks	-.01**		.05	
Iraans	.23**		.21*	
Afghaans	-.09		-.10	
Somalisch	-.14		-.14	
Chinees	.60***		.61***	
Pools	.40***		.40***	
<i>individuele kenmerken</i>				
vrouw	-.13**	-.05	-.16***	-.06
leeftijd	-.01*	-.06	-.01*	-.06
verblijfsduur	.01***	.11	.01***	.11
migratie na 12e levensjaar	.03	.01	-.04	-.01
partner	.09	.03	~	~
kinderen	-.02	-.01	-.01	.00
opleiding	.27***	.46	.24***	.42
taalvaardigheid	.07*	.05	.06	.05
woonachtig in G4	.09*	.03	.10*	.04
gezondheid	.11***	.07	.10**	.06
autochtone contacten	.02	.02	.02	.03
herkomstgroep contacten	-.00	-.01	-.01	-.01
moderne opvattingen	.12***	.09	.09***	.07
<i>partnerkenmerken</i>				
opleiding			.07***	.12
autochtoon Nederlands			-.02	-.00
intercept	.28		.40	
verklaarde variantie	.35		.37	

~ In het tweede model zitten alleen personen met een partner

a Het beroepsniveau is niet gevraagd in SIM'06, deze analyse heeft dus alleen betrekking op respondenten uit SIM'11 en SING'09.

b Deze waarde verwijst naar de gestandaardiseerde regressiecoëfficiënt van een set van categorische variabelen, in dit geval etnische herkomst.

Bron: SCP (SIM'11 en SING'09)

Bijlage E Tabellen

Tabel E1

Nederlands taalgebruik met de partner van Turkse en Marokkaanse Nederlanders, naar migratiemotief, 2011 (in procenten)

	huwelijk	gezins- hereniging	met ouders mee	arbeid	overig	tweede generatie	1 ^e generatie, zonder huwelijks migranten
<i>mannen</i>							
ja, vaak/ altijd	24	22	29	7	30	63	18
ja, soms	52	46	47	24	44	28	37
nee, nooit	24	32	24	69	26	10	45
<i>vrouwen</i>							
ja, vaak/ altijd	9	12	34	9	12	66	19
ja, soms	33	37	39	39	26	24	36
nee, nooit	58	51	28	52	62	10	45

Bron: SCP (SIM'11)

Tabel E.2

Nederlands taalgebruik met kind(eren) van Turkse en Marokkaanse Nederlanders, naar migratiemotief, 2011 (in procenten)

	huwelijk	gezins- hereniging	met ouders mee	arbeid	overig	tweede generatie	1 ^e generatie, zonder huwelijks migranten
<i>mannen</i>							
ja, vaak/ altijd	38	37	43	17	47	68	30
ja, soms	48	50	46	35	41	25	41
nee, nooit	14	14	11	47	12	8	29
<i>vrouwen</i>							
ja, vaak/ altijd	15	25	60	24	17	73	34
ja, soms	46	35	29	32	37	24	33
nee, nooit	39	40	11	44	46	3	33

Bron: SCP (SIM'11)

Tabel E.3

Moeite met de Nederlandse leesvaardigheid van Turkse en Marokkaanse Nederlanders, naar migratiemotief, 2011 (in procenten)

	huwelijk	gezins- hereniging	met ouders mee	Arbeid	overig	tweede generatie	1 ^e generatie, zonder huwelijks migranten
<i>mannen</i>							
ja, vaak/ altijd	21	9	4	41	14	1	21
ja, soms	47	28	20	39	31	4	31
nee, geen moeite	32	64	76	20	56	95	49
<i>vrouwen</i>							
ja, vaak/ altijd	40	39	10	46	45	0	31
ja, soms	42	27	24	27	23	4	26
nee, geen moeite	18	34	66	27	32	96	43

Bron: SCP (SIM'11)

Tabel E.4

Moeite met de Nederlandse spreekvaardigheid van Turkse en Marokkaanse Nederlanders, naar migratiemotief, 2011 (in procenten)

	huwelijk	gezins- hereniging	met ouders mee	arbeid	overig	tweede generatie	1 ^e generatie, zonder huwelijks migranten
<i>mannen</i>							
ja, vaak/ altijd	21	10	7	41	14	1	22
ja, soms	58	30	18	39	38	6	32
nee, geen moeite	28	60	75	19	48	93	47
<i>vrouwen</i>							
ja, vaak/ altijd	46	40	13	40	53	1	33
ja, soms	41	29	19	40	21	4	26
nee, geen moeite	13	30	68	19	26	94	41

Bron: SCP (SIM'11)

Tabel E.5

Nederland taalgebruik binnen het gezin van vluchtelingenvrouwen, naar migratiemotief (in procenten)

	huwelijk	gezins- hereniging	met ouders mee	politiek	oorlog	overig	eerste generatie, geen huwelijk
met de partner							
ja, vaak/ altijd	9	2	53	16	7	16	14
ja, soms	42	41	28	42	42	31	39
nee, nooit	49	57	19	42	51	53	47
met kind(eren)							
ja, vaak/ altijd	33	11	28	29	23	27	25
ja, soms	47	52	50	43	47	39	45
nee, nooit	20	37	22	28	30	34	30

Bron: SCP (SING'09)

Tabel E.6

Nederlandse taalbeheersing van vluchtelingenvrouwen, naar migratiemotief (in procenten)

	huwelijk	gezins- hereniging	met ouders mee	politiek	oorlog	overig	eerste generatie, geen huwelijk
moeite met Nederlands lezen							
ja, vaak/ altijd	18	20	2	12	27	26	17
ja, soms	51	39	16	38	34	39	33
nee, geen moeite	32	41	82	50	40	35	50
moeite met Nederlands spreken							
ja, vaak/ altijd	23	28	4	13	22	26	17
ja, soms	58	48	11	49	42	47	41
nee, geen moeite	19	25	85	38	35	27	42

Bron: SCP (SING'09)

Tabel E.7

Gebruik van het Nederlands van Poolse vrouwen binnen het gezin, naar migratiemotief (in procenten)

	huwelijk	gezins- hereniging	met ouders mee	arbeid	overig	2e generatie	1 ^e generatie, zonder huwelijks migranten
met de partner							
ja, vaak/ altijd	89	21	*	37	64	98	49
ja, soms	10	24	*	25	21	2	22
nee, nooit	1	55	*	37	15	0	29
met kind(eren)							
ja, vaak/ altijd	71	*	*	35	56	96	42
ja, soms	23	*	*	33	19	0	30
nee, nooit	6	*	*	32	30	4	28

* Te beperkt aantal cases (< 25)

Bron: SCP (SING'09)

Tabel E.8

Nederlandse taalbeheersing van Poolse vrouwen naar migratiemotief (in procenten)

	huwelijk	gezins- hereniging	met ouders mee	arbeid	overig	2e generatie	1 ^e generatie, zonder huwelijks migranten
moeite met Nederlands lezen							
ja, vaak/ altijd	13	41	10	37	18	3	27
ja, soms	21	28	3	38	30	0	31
nee, geen moeite	66	31	87	26	52	98	41
moeite met Nederlands spreken							
ja, vaak/ altijd	10	38	10	37	21	6	29
ja, soms	43	35	17	39	36	4	36
nee, geen moeite	48	28	72	24	43	90	35

Bron: SCP (SING'09)

Tabel E.9

Waardering voor de Nederlandse samenleving van Turkse en Marokkaanse Nederlanders, naar migratiemotief, 2011

	huwelijk	gezins- hereniging	met ouders mee	arbeid	overig	2e generatie	1 ^e generatie, zonder huwelijks migranten
mannen							
beoordeling Nederland (1-10)	6,1	6,4	6,2	6,2	6,0	6,2	6,2
% onvoldoende	32	21	28	28	38	27	27
vrouwen							
beoordeling Nederland (1-10)	6,6	6,6	6,3	7,0	6,6	6,5	6,5
% onvoldoende	21	21	24	17	14	19	21

Bron: SCP (SIM11)

Tabel E.10

Waardering voor de Nederlandse samenleving van Poolse vrouwen op een schaal van 0-10, naar migratiemotief, 2009

	huwelijk	gezins- hereniging	met ouders mee	arbeid	overig	2e generatie	1 ^e generatie, zonder huwelijks migranten
cijfer voor Nederland	7,6	7,2	7,4	7,1	7,2	6,6	7,2

Bron: SCP (SING'09)