

Bijlagen

Bijlagen bij hoofdstuk 2.....	2
Bijlage bij hoofdstuk 4.....	12
Bijlagen bij hoofdstuk 7.....	13
Bijlagen bij hoofdstuk 8.....	31
Bijlagen bij hoofdstuk 9.....	40

Bijlagen bij hoofdstuk 2

Tabel B2.1 Huishoudens naar samenstelling en leeftijd hoofd huishouden (35-49 jaar) (in procenten en aantallen x 1000)

	1995	2000	2005	2010
alleenstaanden (%)	19,0	20,9	22,5	24,1
eenoudergezinnen (%)	8,2	8,8	10,1	11,1
(niet) gehuwde paren (%)	72,5	69,9	67,0	64,4
zonder thuiswonende kinderen	13,2	13,0	12,3	11,6
met thuiswonende kinderen	59,4	56,8	54,7	52,7
overige huishoudens (%)	0,3	0,3	0,4	0,4
totaal (x 1000)	1997	2087	2201	2191
waaronder (%)				
aandeel huishoudens met kinderen	67,5	65,7	64,9	63,9

Bron: CBS (Huishoudensstatistiek)

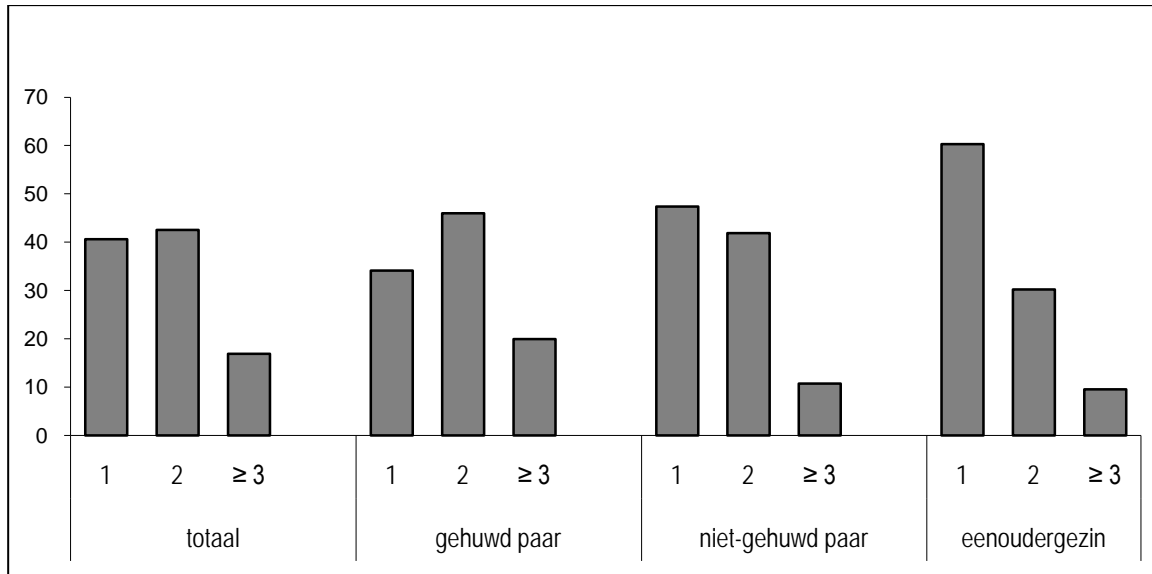
Tabel B2.2 Redenen die een belangrijke rol speelden bij echtscheiding (in procenten)

	respondent man			respondent vrouw		
	met thuiswonende kinderen	zonder thuiswonende kinderen	totaal	met thuiswonende kinderen	zonder thuiswonende kinderen	totaal
iemand anders in het spel	38	42	39	34	33	34
op elkaar uitgekeken	33	35	34	31	36	32
karakters botsten	33	27	31	31	24	29
toekomstplannen onverenigbaar	14	13	14	12	18	14
verslavingsproblemen	5	4	5	16	11	14
sociale of culturele verschillen	10	8	10	11	16	13
lichamelijk of geestelijk geweld	1	2	1	16	8	14
gezondheidsproblemen	7	9	8	7	10	8
verschillen in kinderwens	2	8	4	1	7	3
seksuele problemen	12	6	10	9	5	8
financiële problemen	13	5	10	14	3	11
onenigheid opvoeding kinderen	9	2	7	11	0	8
andere redenen	6	4	5	5	6	6
	abs.=100%					
totaal aantal respondenten	258	130	388	337	132	469

N.B. De percentages tellen op tot boven de 100 procent omdat een respondent meerdere antwoorden kon opgeven.

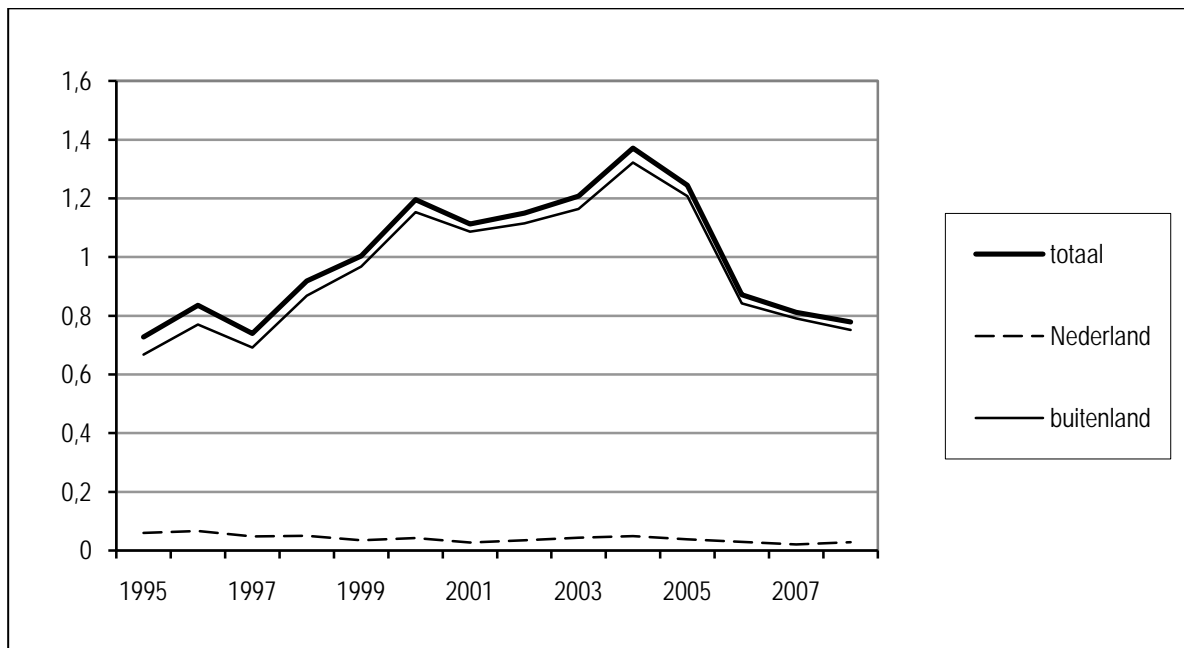
Bron: Onderzoek Gezinsvorming 2008

Figuur B2.1 Gezinnen naar type en thuiswonend kindertal (1 januari 2010) (in procenten)



Bron: CBS (Huishoudensstatistiek)

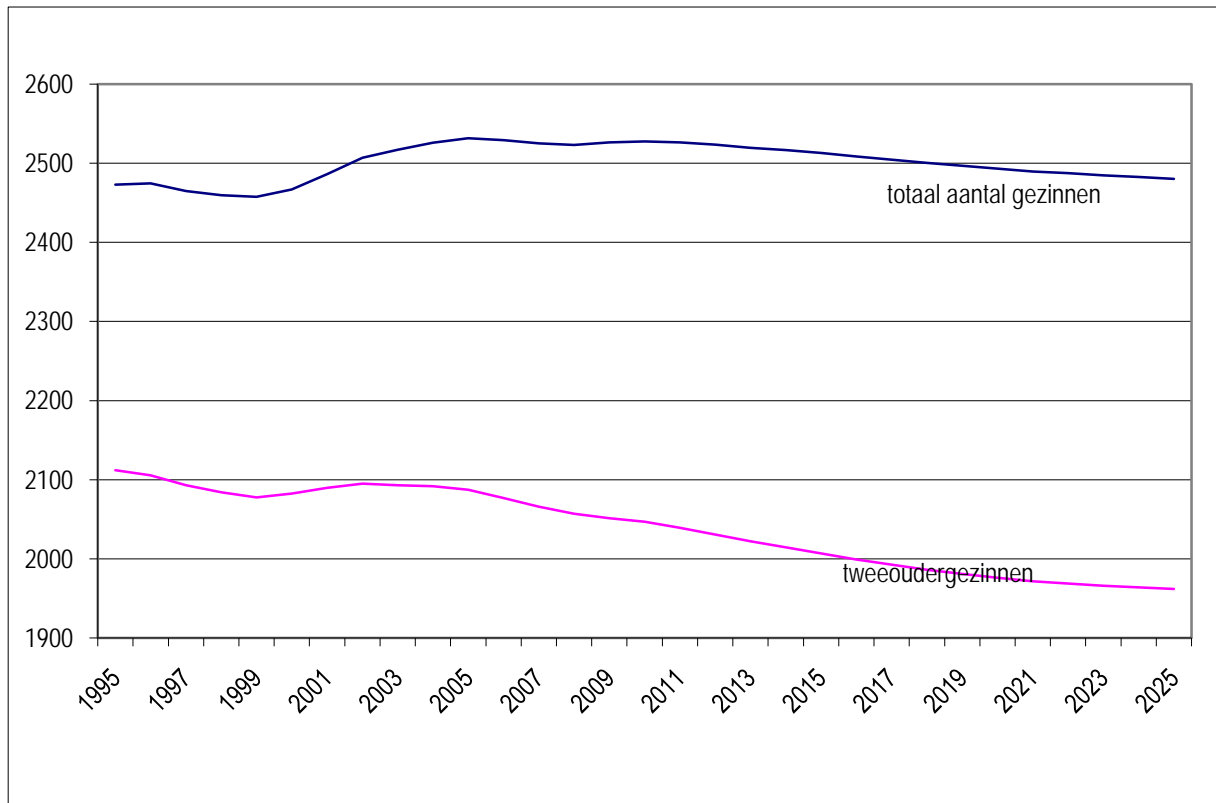
Figuur B2.2 Aantal buitenlandse en Nederlandse adoptiekinderen



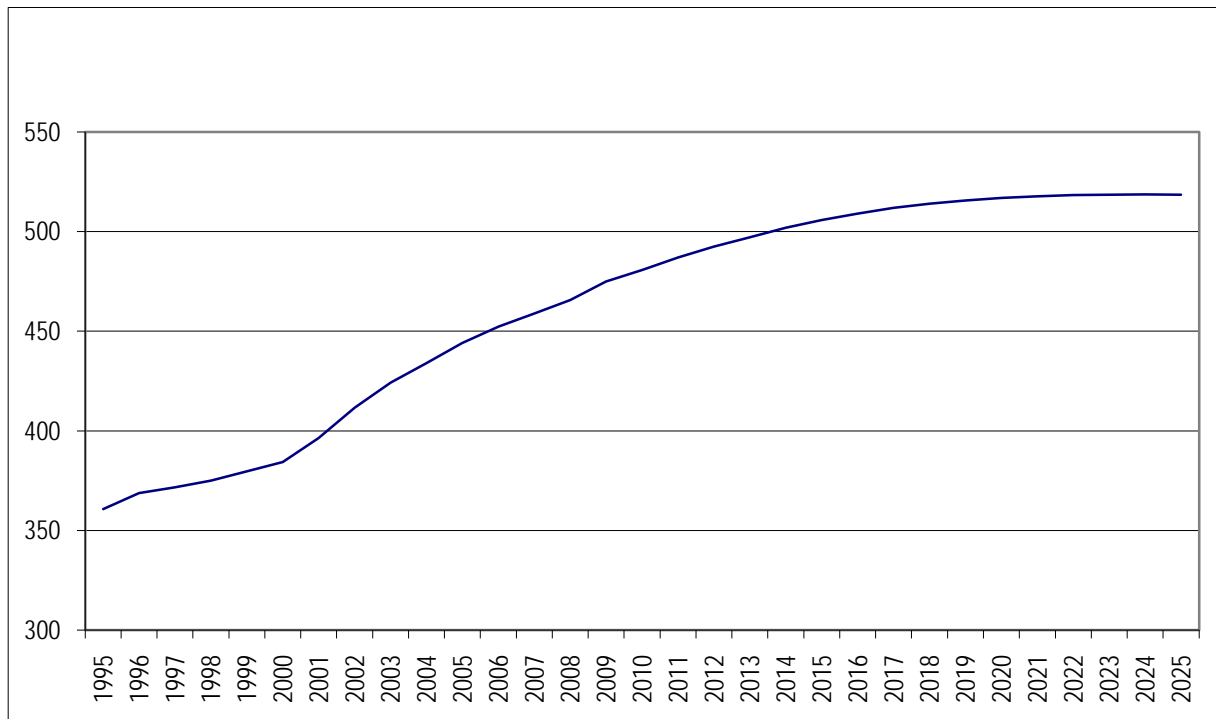
Bron: CBS (Adoptiestatistiek)

Figuur B2.3

Aantal gezinnen, 1995-2025 (x 1000)



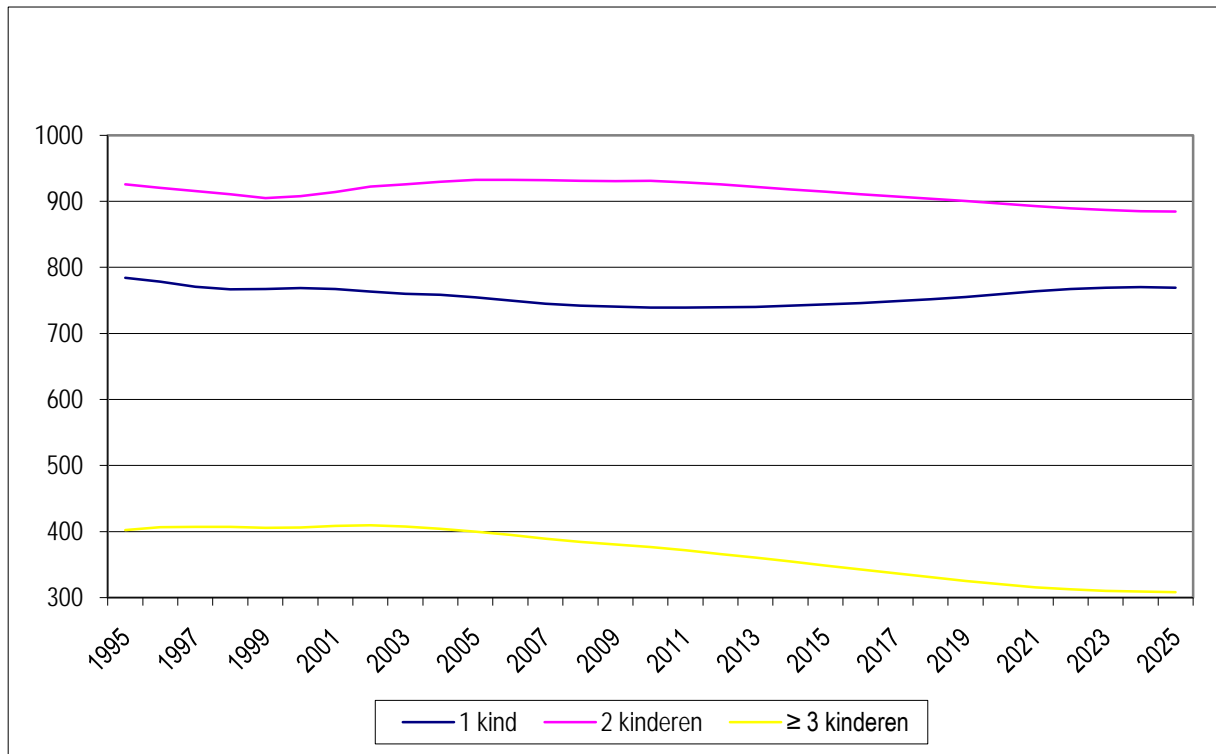
Aantal eenoudergezinnen, 1995-2025 (x 1000)



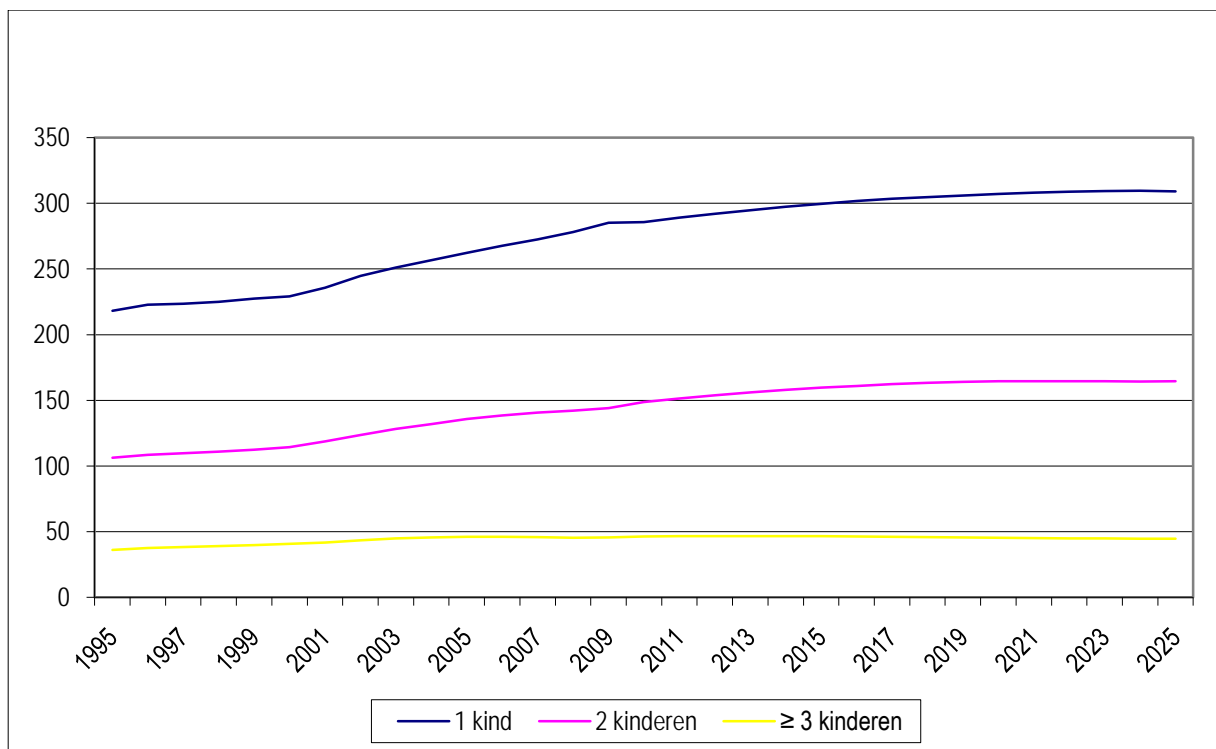
Bron: CBS (Huishoudensstatistiek, Huishoudenprognose 2008)

Figuur B2.4

Tweeoudergezinnen naar thuiswonend kindertal, 1995-2025 (x 1000)

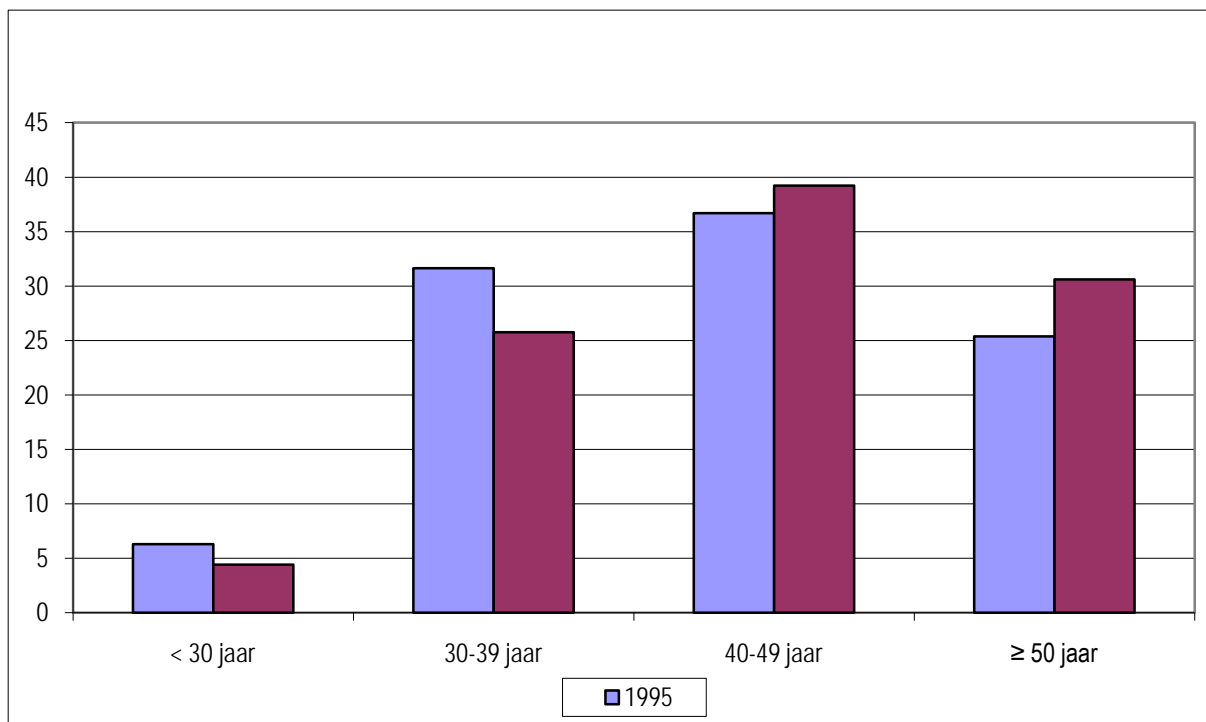


Eenoudergezinnen naar thuiswonend kindertal, 1995-2025 (x 1000)



Bron: CBS (Huishoudensstatistiek, Huishoudenprognose 2008)

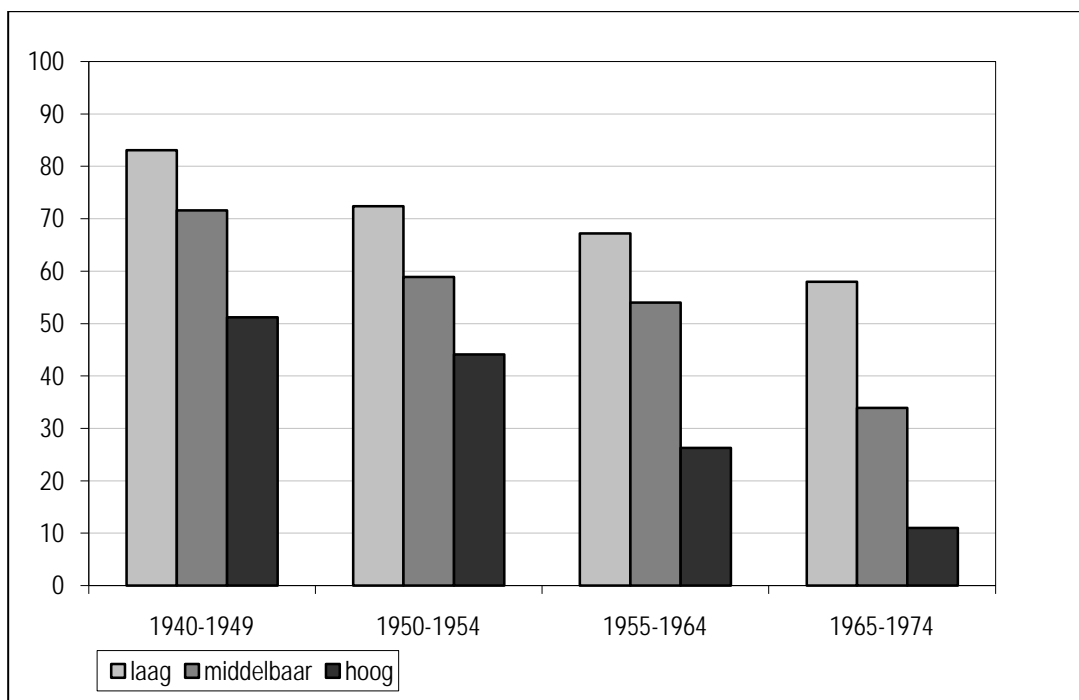
Figuur B2.5 Aandeel gezinnen naar leeftijd referentiepersoon^a (in procenten)



a Uit de leden van een gezin wordt de referentiepersoon als volgt gekozen: als er een paar is binnen het huishouden: de man; als het paar van gelijk geslacht is: de oudste van het paar; in een eenoudergezin; de ouder.

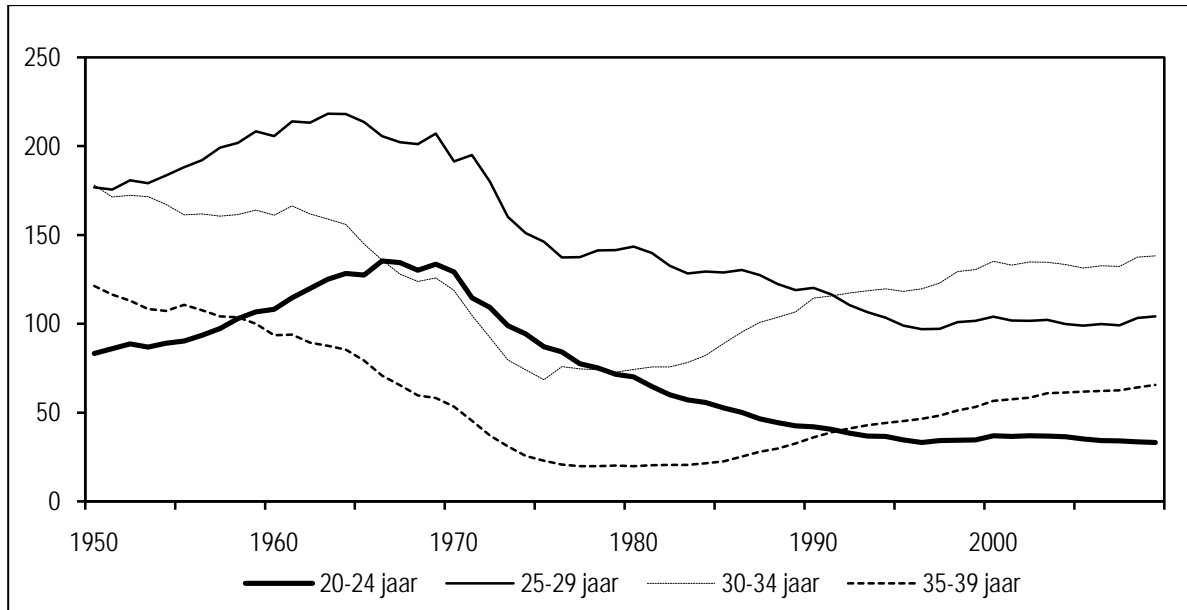
Bron: CBS (Huishoudensstatistiek)

Figuur B2.6 Aandeel vrouwen dat een eerste kind kreeg voor of op 28 jarige leeftijd naar opleidingsniveau, geboorteperiodes vrouw (in procenten)



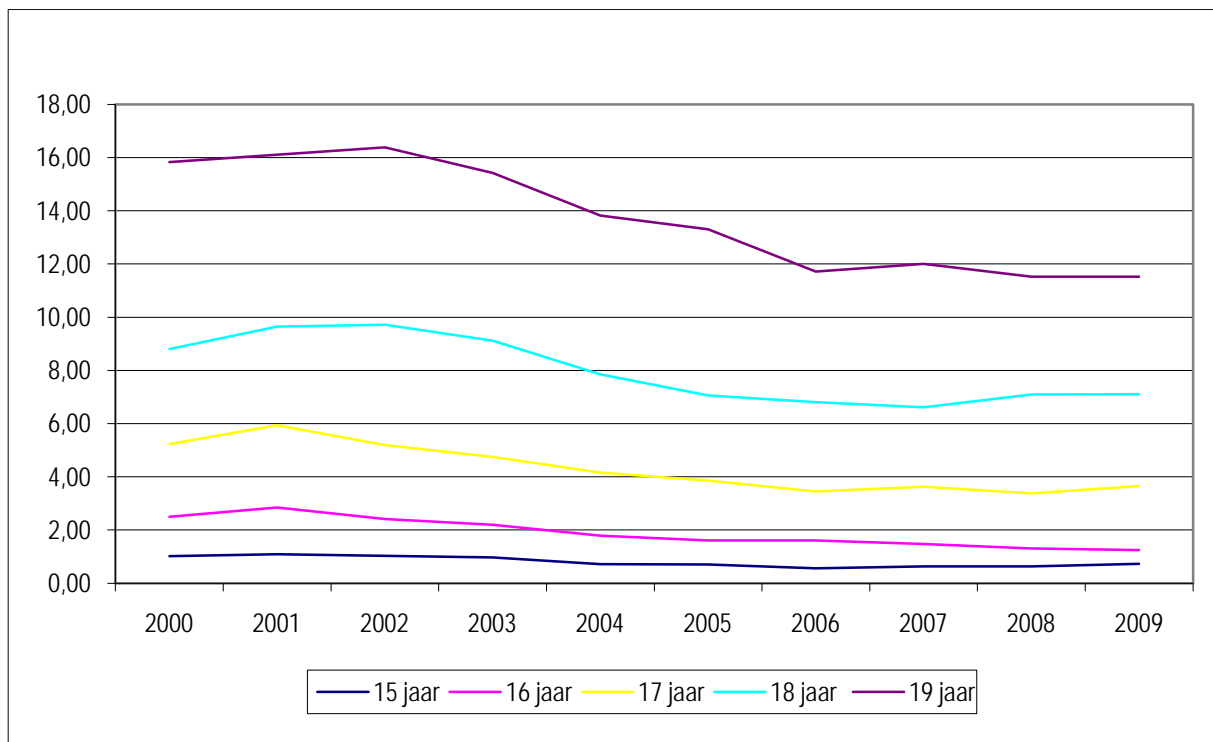
Bron: CBS (Onderzoek Gezinsvorming 2008)

Figuur B2.7 Leeftijdsspecifieke vruchtbaarheidscijfers per 1000 vrouwen, 1950-2009



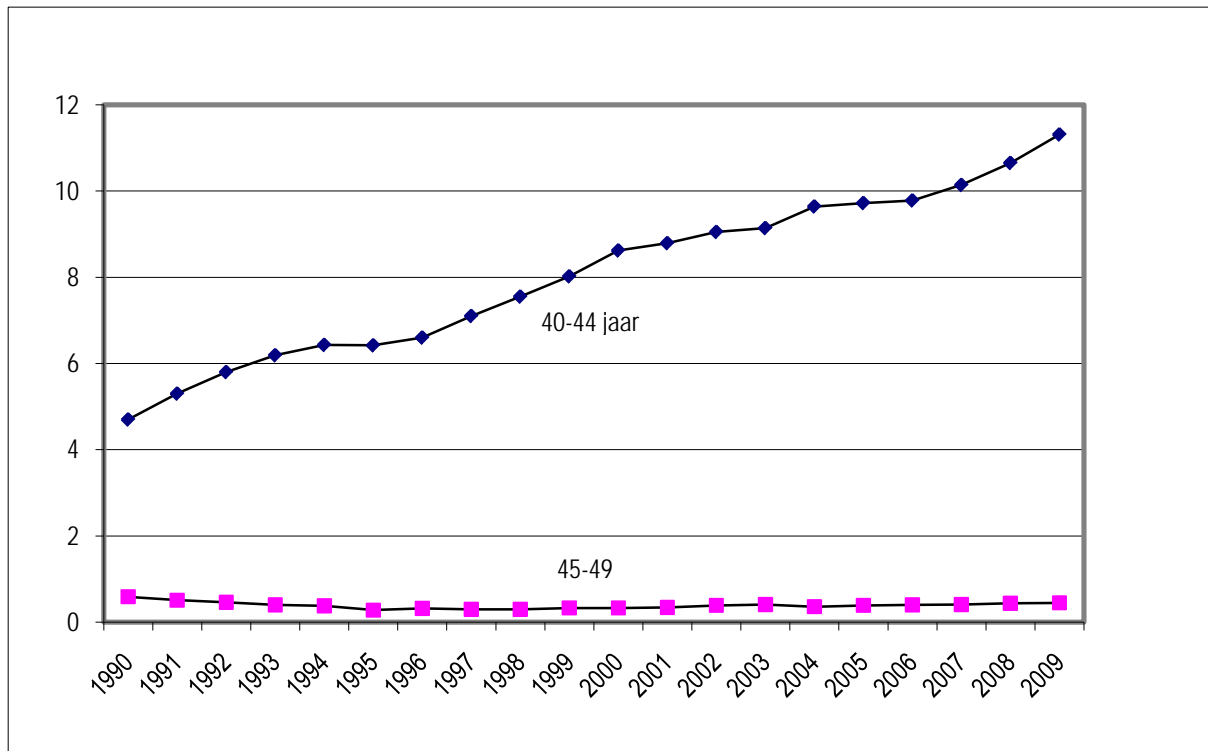
Bron: CBS (Geboortestatistiek)

Figuur B2.8 Aandeel tienermeisjes dat voor het eerst moeder wordt (per 1000 meisjes)



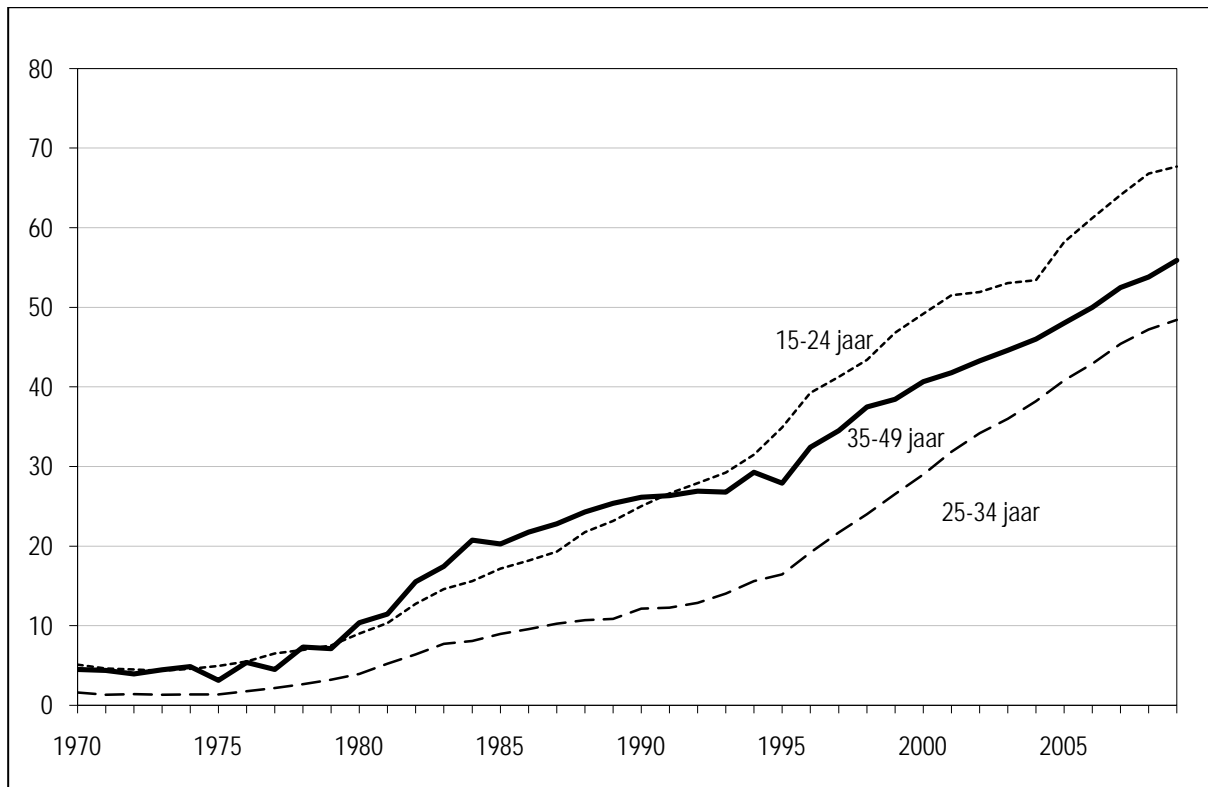
Bron: CBS (Geboortestatistiek)

Figuur B2.9 Leeftijdsspecifieke vruchtbaarheidscijfers per 1000 vrouwen (40+)



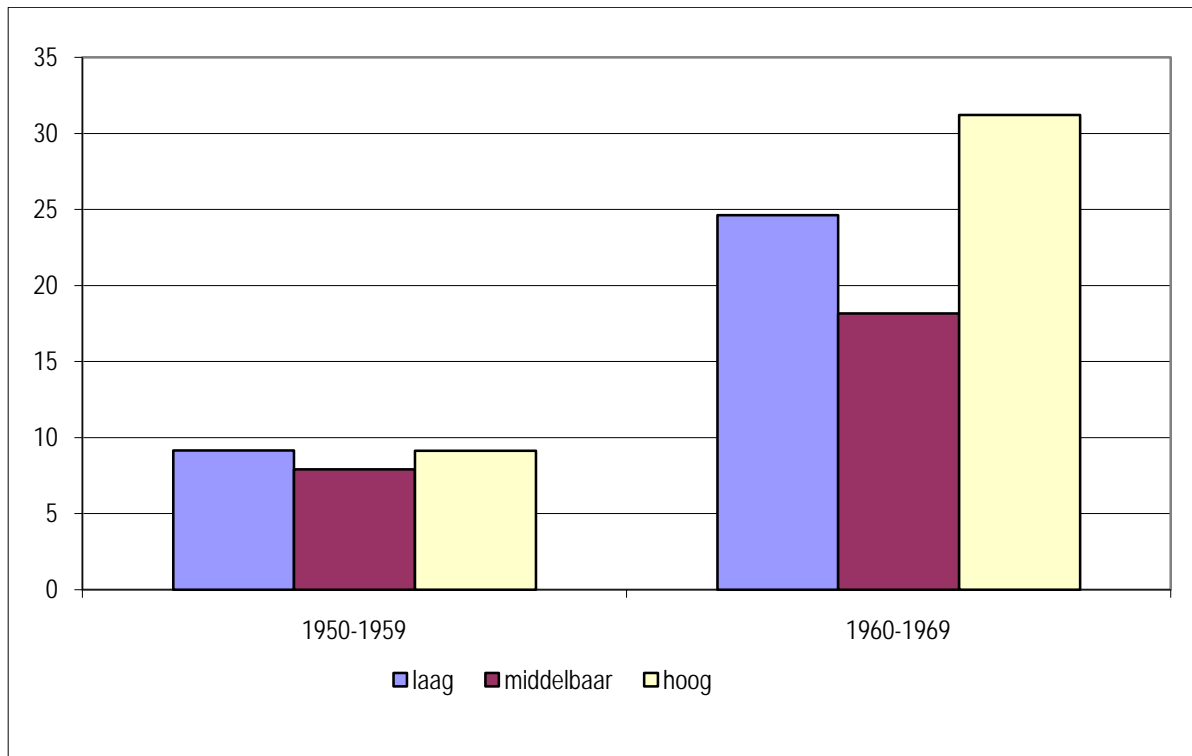
Bron: CBS (Geboortestatistiek)

Figuur B2.10 Aandeel eerste geboorten van niet-gehuwde vrouwen op het totale aantal eerste geboorten naar leeftijd moeder, 1970-2009 (in procenten)



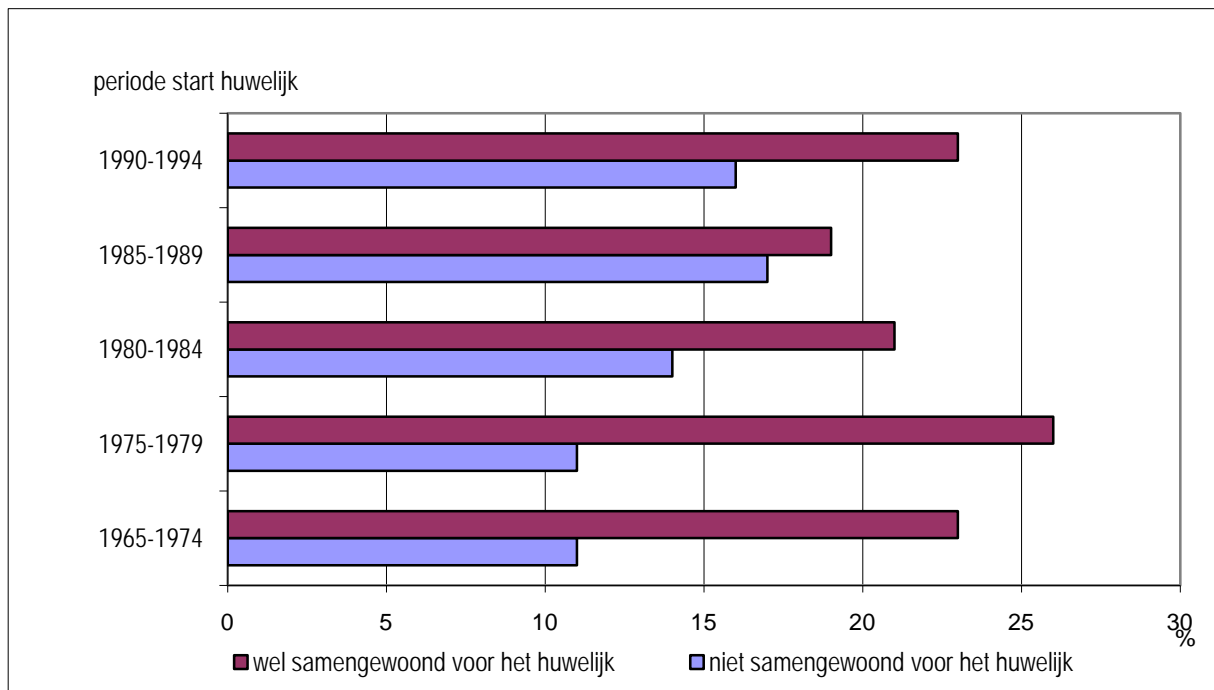
Bron: CBS (Geboortestatistiek)

Figuur B2.11 Aandeel eerstgeborenen van niet-getrouwde moeders naar opleidingsniveau, geboorteperiodes vrouw (in procenten)



Bron: CBS (Onderzoek Gezinsvorming 2008)

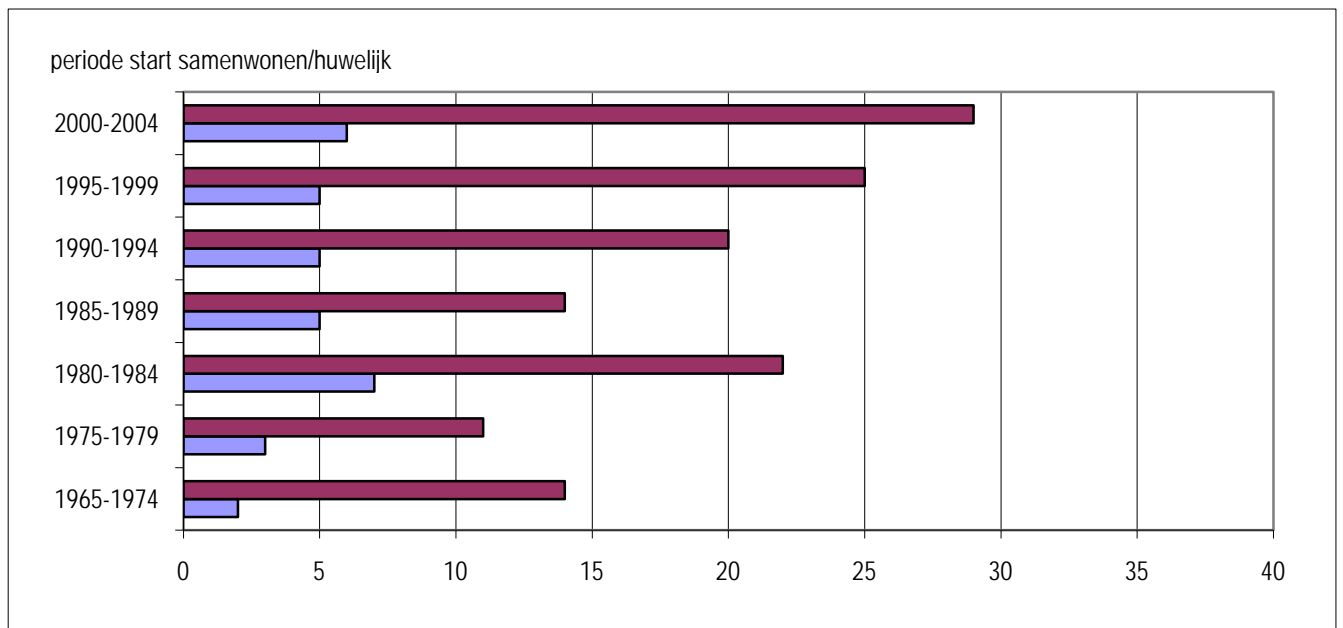
Figuur B2.12 Aandeel echtscheidingen binnen 14 jaar



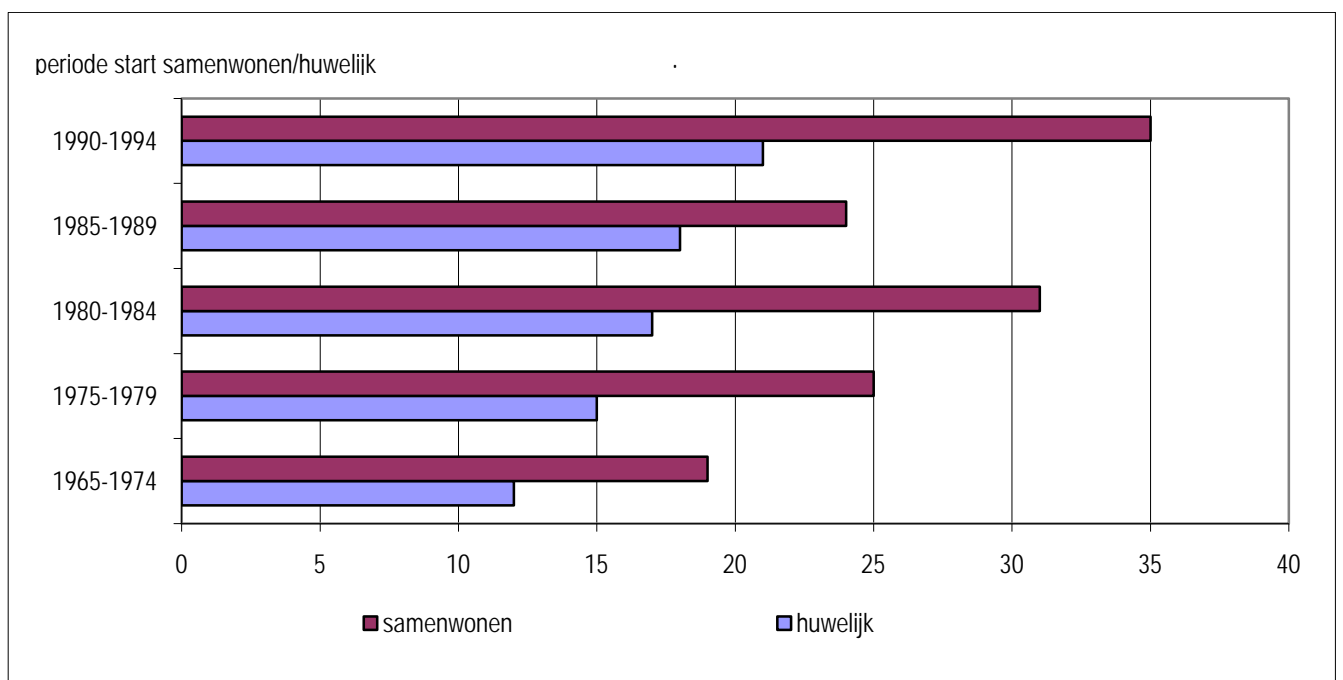
Bron: CBS (Onderzoek Gezinsvorming 2008)

Figuur B2.13 Aandeel relatie-ontbindingen binnen 4 en 14 jaar (in procenten)

Binnen 4 jaar

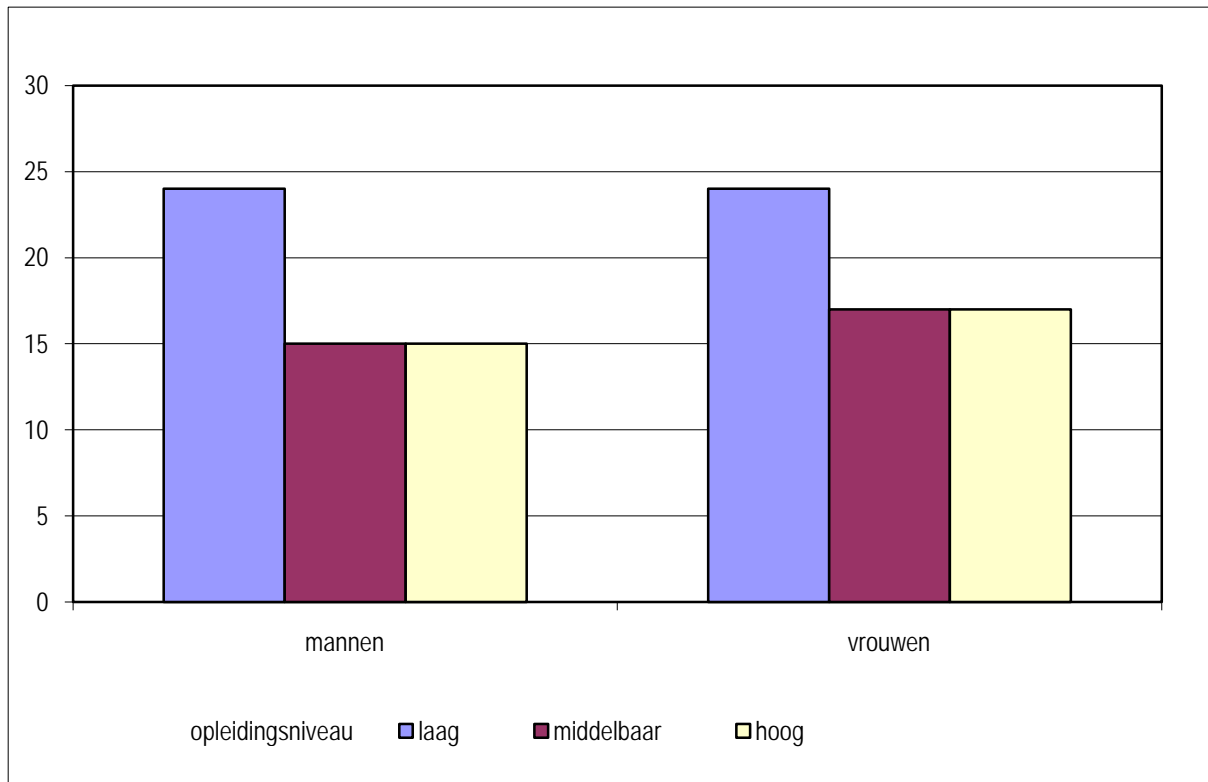


Binnen 14 jaar



Bron: CBS (Onderzoek Gezinsvorming 2008)

Figuur B2.14 Aandeel gescheiden personen waarvan huwelijk binnen 14 jaar is verbroken^a (in procenten)



a Start huwelijk in de periode 1985-1994

Bron: CBS (Onderzoek Gezinsvorming 2008)

Bijlage bij hoofdstuk 4

B4.1 Profijt van de zorgverzekering

Het profijt dat voortkomt uit de zorgverzekering wordt anders berekend dan het profijt vanuit de andere sectoren. De zorgverzekeringwet (Zvw) is één van de drie regelingen die de volksgezondheidszorg in Nederland dekt. De Zvw dekt de risico's voor (op genezing gerichte) zorg waarvan mensen de risico's zelf niet kunnen dragen. Het genoten profijt vanuit de Zvw zullen we in deze studie meenemen. Ten tweede kan men een deel van de zorgkosten individueel verzekeren, zoals tandartshulp. Deze worden in dit hoofdstuk buiten beschouwing gelaten, met als reden dat deze zorg volledig marktgeruleerd is. Ten derde is er de (langdurige) AWBZ-zorg, zoals instellingen voor gehandicaptenzorg. Ook het profijt hieruit wordt hier niet besproken, omdat er geen gebruiksgegevens zijn van AWBZ-gefinancierde instellingen. De toerekening van het profijt is namelijk gebaseerd op steekproefgegevens, en in die gegevens zijn bewoners van instellingen bijna altijd afwezig of sterk ondervertegenwoordigd. Daardoor kunnen we niet berekenen hoeveel profijt gezinnen genieten vanuit de AWBZ. In totaal bedroegen de kosten van de AWBZ in 2007 ongeveer 11 miljard euro.

Omdat de betrokkenheid van de overheid in de curatieve zorg (Zvw) vooral betrekking heeft op stelselregulering, wordt voor de profijtberekening uitgegaan van het gebruik van zorgverzekeringen, en niet van het gebruik van *zorgvoorzieningen*. Het profijt van de zorgverzekering definiëren we als de balans tussen de (hypothetische) marktconforme premie en de werkelijk betaalde zorgpremie (plus de eventueel ontvangen zorgtoeslag en minus de eventueel betaalde eigen bijdrage). De marktconforme premie wordt geschat op basis van risicokenmerken van groepen, zoals leeftijd, chronische beperkingen en geslacht. Het verschil met de werkelijk betaalde premie wordt gecompenseerd door de overheid (de zogenaamde vereveningsbijdrage). Mensen met een hoog ziekterisico genieten dus relatief veel profijt. Personen met een gering ziekterisico, zoals jongeren, betalen per saldo aan de ziektekostenverzekering, omdat de premie afgedragen moet worden, onafhankelijk van het daadwerkelijke zorggebruik. Dat betekent dat de balans tussen de marktconforme premie en de werkelijk betaalde premie ook negatief kan uitslaan. In de andere sectoren kan het profijt niet negatief uitslaan, omdat daar geen eigen bijdragen zijn indien men niet van de diensten gebruik maakt.

Bijlagen bij hoofdstuk 7

Tabel B7.1 Opvoedingsstrategieën van moeders behorende tot de dimensie ondersteuning naar (achtergrond)kenmerken kind, moeder en gezin (gemiddelden, n = 1660)^a

	ondersteuning	
	responsiviteit	warmte
geslacht kind		
dochter	5,42	5,51
zoon	5,41	5,51
leeftijd kind		
0 t/m 2 jaar	5,42 _a	5,71 _a
3 t/m 4 jaar	5,52 _a	5,71 _a
5 t/m 6 jaar	5,48 _a	5,64 _{ab}
7 t/m 11 jaar	5,45 _a	5,53 _b
12 t/m 14 jaar	5,39 _a	5,34 _c
15 t/m 18 jaar	5,24 _b	5,20 _c
opleidingsniveau moeder ^b		
laag	5,41	5,46
midden	5,42	5,50
hoog	5,41	5,55
gezinsinkomen (netto p.m.)		
laag < € 1500	5,34	5,49
midden € 1500-€ 3000	5,39	5,52
hoog ≥ € 3000	5,43	5,50
gezinssituatie		
tweeoudergezin	5,42	5,50
eenoudergezin	5,36	5,53
stief/samengesteld gezin	5,51	5,53
arbeidsverdeling ouders (alleen paren) ^c		
geenverdieners	5,37	5,42 _{ab}
eenverdieners	5,50	5,52 _{ab}
dubbelverdieners	5,43	5,55 _{ab}
half-om-half	5,37	5,55 _{ab}
kleine anderhalf	5,41	5,44 _a
grote anderhalf	5,44	5,57 _b
arbeidsparticipatie moeder		
niet-werkend	5,46	5,54 _{ab}
kleine deeltijdbaan (1-20 uur)	5,39	5,44 _b
grote deeltijdbaan (21-34 uur)	5,42	5,56 _a
voltijd (≥ 35 uur)	5,42	5,47 _{ab}

a Schalen zijn gebaseerd op de Nijmeegse Opvoedingsvragenlijst (NOVO; Gerris et al. 1993; Gerrits et al. 1996a).

Schaalscores 1-6. Verschillende subscripten bij de groepen betekenen dat de verschillen tussen de groepen statistisch significant zijn ($p < 0,05$), als er geen subscript staat verschillen de groepen niet significant van elkaar.

b Laag = basisonderwijs, vmbo; middelbaar = havo, vwo, mbo; hoog = hbo, universiteit (of equivalente oudere schooltypen).

c Geenverdieners: geen van de ouders werkt; eenverdieners: een van beide ouders werkt, de ander niet; dubbelverdieners: beide ouders werken voltijd (≥ 35 uur per week); half-om-halfverdieners: beide ouders werken evenveel in deeltijd; kleine anderhalfverdieners: een van de ouders werkt voltijd, de andere ouder heeft een kleine deeltijdbaan (maximaal 20 uur per week); grote anderhalfverdieners: een van de ouders werkt voltijd, de andere ouder heeft een grote deeltijdbaan (21-34 uur per week).

Bron: SCP (OIN'10, gewogen gegevens)

Tabel B7.1 (vervolg) Opvoedingsstrategieën van moeders behorende tot de dimensie autoritatieve controle naar (achtergrond)kenmerken kind, moeder en gezin (gemiddelden, n = 1660)^a

	autoritatieve controle		
	inductie	uitleggen	bevorderen van autonomie ^b
geslacht kind			
dochter	3,74	5,33	4,30
zoon	3,80	5,36	4,33
leeftijd kind			
0 t/m 2 jaar	3,88 _b	5,24 _{bc}	4,06 _b
3 t/m 4 jaar	4,03 _a	5,41 _a	4,22 _b
5 t/m 6 jaar	3,99 _{ab}	5,40 _{ab}	4,20 _b
7 t/m 11 jaar	3,74 _b	5,41 _a	4,23 _b
12 t/m 14 jaar	3,68 _{bc}	5,37 _{ab}	4,46 _a
15 t/m 18 jaar	3,44 _c	5,22 _c	4,61 _a
opleidingsniveau moeder ^c			
laag	3,91 _a	5,37	4,07 _c
midden	3,82 _a	5,33	4,30 _b
hoog	3,63 _b	5,35	4,48 _a
gezinsinkomen (netto p.m.)			
laag < € 1500	3,84 _a	5,36	4,20 _b
midden € 1500-€ 3000	3,81 _a	5,34	4,37 _a
hoog ≥ € 3000	3,60 _b	5,36	4,36 _a
gezinssituatie			
tweeoudergezin	3,80 _a	5,33	4,35 _a
eenoudergezin	3,72 _{ab}	5,38	4,22 _b
stief/samengesteld gezin	3,46 _b	5,40	4,14 _{ab}
arbeidsverdeling ouders (alleen paren) ^d			
geenverdieners	4,25	5,26	4,46 _{abc}
eenverdieners	3,90	5,42	4,37 _{bc}
dubbelverdieners	3,58	5,33	4,86 _a
half-om-half	3,62	5,33	4,54 _b
kleine anderhalf	3,83	5,29	4,25 _c
grote anderhalf	3,67	5,35	4,36 _{bc}
arbeidsparticipatie moeder			
niet-werkend	3,94 _a	5,40	4,18 _c
kleine deeltijdbaan (1-20 uur)	3,78 _{ab}	5,30	4,26 _c
grote deeltijdbaan (21-34 uur)	3,67 _b	5,34	4,39 _b
voltijd (≥ 35 uur)	3,76 _{ab}	5,40	4,63 _a

a Schalen zijn gebaseerd op de Nijmeegse Opvoedingsvragenlijst (NOVO; Gerris et al. 1993; Gerrits et al. 1996a) en de Uitleg Schaal (Peeters en Woldringh 1993; Gerrits et al. 1996a). Schaalscores 1-6. Verschillende subscripten bij de groepen betekenen dat de verschillen tussen de groepen statistisch significant zijn ($p < 0,05$), als er geen subscript staat verschillen de groepen niet significant van elkaar.

b Bevorderen van autonomie is alleen gemeten bij moeders van kinderen van 2 jaar of ouder.

c Laag = basisonderwijs, vmbo; middelbaar = havo, vwo, mbo; hoog = hbo, universiteit (of equivalente oudere schooltypen).

d Geenverdieners: geen van de ouders werkt; eenverdieners: een van beide ouders werkt, de ander niet; dubbelverdieners: beide ouders werken voltijd (≥ 35 uur per week); half-om-halfverdieners: beide ouders werken evenveel in deeltijd; kleine anderhalfverdieners: een van de ouders werkt voltijd, de andere ouder heeft een kleine deeltijdbaan (maximaal 20 uur per week); grote anderhalfverdieners: een van de ouders werkt voltijd, de andere ouder heeft een grote deeltijdbaan (21-34 uur per week).

Bron: SCP (OIN'10, gewogen gegevens)

Tabel B7.1 (vervolg) Opvoedingsstrategieën van moeders behorende tot de dimensie autoritaire controle naar (achtergrond)kenmerken kind, moeder en gezin (gemiddelden, n = 1660)^a

	autoritaire controle		
	straffen	belonen ^b	negeren
geslacht kind			
dochter	3,35 _b	3,89	2,35
zoon	3,49 _a	3,87	2,37
leeftijd kind			
0 t/m 2 jaar	3,21 _c	4,08 _a	2,35
3 t/m 4 jaar	3,83 _a	3,98 _{ab}	2,42
5 t/m 6 jaar	3,61 _{ab}	4,01 _{ab}	2,37
7 t/m 11 jaar	3,50 _b	3,89 _{abc}	2,30
12 t/m 14 jaar	3,24 _c	3,75 _{bc}	2,35
15 t/m 18 jaar	3,20 _c	3,69 _c	2,43
opleidingsniveau moeder ^c			
laag	3,63 _a	3,94 _a	2,70 _a
midden	3,56 _a	3,95 _a	2,40 _b
hoog	3,14 _b	3,75 _b	2,15 _c
gezinsinkomen (netto p.m.)			
laag < € 1500	3,66 _a	4,10 _a	2,66 _a
midden € 1500-€ 3000	3,47 _b	3,89 _b	2,41 _b
hoog ≥ € 3000	3,20 _c	3,69 _c	2,11 _c
gezinssituatie			
tweeoudergezin	3,39 _b	3,84 _b	2,34 _a
eenoudergezin	3,55 _a	4,00 _a	2,51 _a
stief/samengesteld gezin	3,26 _b	3,83 _{ab}	1,97 _b
arbeidsverdeling ouders (alleen paren) ^d			
geenverdieners	3,64 _{ab}	4,54 _a	3,87 _a
eenverdieners	3,48 _a	4,09 _a	2,59 _b
dubbelverdieners	3,07 _{ab}	3,79 _{ab}	2,39 _{bc}
half-om-half	3,35 _{ab}	3,71 _b	2,21 _c
kleine anderhalf	3,46 _a	3,74 _b	2,23 _c
grote anderhalf	3,26 _b	3,77 _b	2,13 _c
arbeidsparticipatie moeder			
niet-werkend	3,55 _a	4,10 _a	2,64 _a
kleine deeltijdbaan (1-20 uur)	3,48 _a	3,76 _c	2,30 _b
grote deeltijdbaan (21-34 uur)	3,30 _b	3,81 _{bc}	2,23 _b
voltijd (≥ 35 uur)	3,29 _b	4,01 _{ab}	2,49 _{ab}

a Schalen zijn gebaseerd op de Nijmeegse Opvoedingsvragenlijst (NOVO; Gerris et al. 1993; Gerrits et al. 1996a).

Schaalscores 1-6. Verschillende subscripten bij de groepen betekenen dat de verschillen tussen de groepen statistisch significant zijn ($p < .05$), als er geen subscript staat verschillen de groepen niet significant van elkaar.

b Belonen is alleen gemeten bij moeders van kinderen van 2 jaar of ouder.

c Laag = basisonderwijs, vmbo; middelbaar = havo, vwo, mbo; hoog = hbo, universiteit (of equivalente oudere schooltypen).

d Geenverdieners: geen van de ouders werkt; eenverdieners: een van beide ouders werkt, de ander niet; dubbelverdieners: beide ouders werken voltijd (≥ 35 uur per week); half-om-halfverdieners: beide ouders werken evenveel in deeltijd; kleine anderhalfverdieners: een van de ouders werkt voltijd, de andere ouder heeft een kleine deeltijdbaan (maximaal 20 uur per week); grote anderhalfverdieners: een van de ouders werkt voltijd, de andere ouder heeft een grote deeltijdbaan (21-34 uur per week).

Bron: SCP (OIN'10, gewogen gegevens)

Tabel B7.1 (vervolg) Opvoedingsstrategieën van moeders behorende tot de dimensie structuur naar (achtergrond)kenmerken kind, moeder en gezin (gemiddelden, n = 1660)^a

	structuur	
	regelmaat	consistentie
geslacht kind		
dochter	5,07	4,56
zoon	5,06	4,59
leeftijd kind		
0 t/m 2 jaar	5,00	4,62 _a
3 t/m 4 jaar	5,15	4,66 _a
5 t/m 6 jaar	5,11	4,68 _a
7 t/m 11 jaar	5,11	4,57 _{ab}
12 t/m 14 jaar	4,99	4,56 _{ab}
15 t/m 18 jaar	5,01	4,41 _b
opleidingsniveau moeder ^b		
laag	5,18 _a	4,46 _b
midden	5,07 _b	4,58 _{ab}
hoog	4,99 _b	4,62 _a
gezinsinkomen (netto p.m.)		
laag < € 1500	4,96 _b	4,42 _b
midden € 1500-€ 3000	5,03 _{ab}	4,54 _b
hoog ≥ € 3000	5,09 _a	4,68 _a
gezinssituatie		
tweeoudergezin	5,08	4,64 _a
eenoudergezin	4,99	4,37 _b
stief/samengesteld gezin	5,15	4,55 _{ab}
arbeidsverdeling ouders (alleen paren) ^c		
geenverdieners	4,93	4,44
eenverdieners	5,10	4,56
dubbelverdieners	5,03	4,45
half-om-half	5,06	4,58
kleine anderhalf	5,11	4,64
grote anderhalf	5,04	4,74
arbeidsparticipatie moeder		
niet-werkend	5,08	4,49 _b
kleine deeltijdbaan (1-20 uur)	5,09	4,59 _{ab}
grote deeltijdbaan (21-34 uur)	5,04	4,65 _a
voltijd (≥ 35 uur)	5,01	4,41 _b

a Schalen zijn gebaseerd op de Parental Dimensions Inventory (PDI; Slater en Power 1987; Gerrits et al. 1996b) en de Vragenlijst Opvoedings-Dimensies (VOD; Gerrits et al. 1996a). Schaalscores 1-6. Verschillende subscripten bij de groepen betekenen dat de verschillen tussen de groepen statistisch significant zijn ($p < .05$), als er geen subscript staat verschillen de groepen niet significant van elkaar.

b Laag = basisonderwijs, vmbo; middelbaar = havo, vwo, mbo; hoog = hbo, universiteit (of equivalente oudere schooltypen).

c Geenverdieners: geen van de ouders werkt; eenverdieners: een van beide ouders werkt, de ander niet; dubbelverdieners: beide ouders werken voltijd (≥ 35 uur per week); half-om-halfverdieners: beide ouders werken evenveel in deeltijd; kleine anderhalfverdieners: een van de ouders werkt voltijd, de andere ouder heeft een kleine deeltijdbaan (maximaal 20 uur per week); grote anderhalfverdieners: een van de ouders werkt voltijd, de andere ouder heeft een grote deeltijdbaan (21-34 uur per week).

Bron: SCP (OIN'10, gewogen gegevens)

Tabel B7.2 Opvoedingsstrategieën van vaders behorende tot de dimensie ondersteuning naar (achtergrond)kenmerken kind, vader en gezin (gemiddelden; n = 1031)^a

	ondersteuning	
	responsiviteit	warmte
geslacht kind		
dochter	5,21	5,39
zoon	5,16	5,31
leeftijd kind		
0 t/m 2 jaar	5,21 _{ab}	5,75 _a
3 t/m 4 jaar	5,33 _a	5,66 _a
5 t/m 6 jaar	5,30 _a	5,57 _a
7 t/m 11 jaar	5,24 _a	5,36 _b
12 t/m 14 jaar	5,06 _{bc}	5,11 _c
15 t/m 18 jaar	5,02 _c	4,88 _d
opleidingsniveau moeder ^b		
laag	5,18	5,39
midden	5,23	5,36
hoog	5,15	5,31
gezinsinkomen (netto p.m.)		
laag < € 1500	5,29	5,44
midden € 1500-€ 3000	5,17	5,32
hoog ≥ € 3000	5,16	5,32
gezinssituatie		
tweeoudergezin	5,18	5,36 _a
eenoudergezin	5,32	5,39 _a
stief/samengesteld gezin	5,00	4,91 _b
arbeidsverdeling ouders (alleen paren) ^c		
geenverdieners	5,50	5,40
eenverdieners	5,15	5,27
dubbelverdieners	5,22	5,41
half-om-half	5,17	5,32
kleine anderhalf	5,14	5,30
grote anderhalf	5,19	5,45
arbeidsparticipatie moeder		
niet-werkend	5,38	5,42
kleine deeltijdbaan (1-20 uur)	5,13	5,23
grote deeltijdbaan (21-34 uur)	5,16	5,32
voltijd (≥ 35 uur)	5,17	5,34

a Schalen zijn gebaseerd op de Nijmeegse Opvoedingsvragenlijst (NOVO; Gerris et al. 1993; Gerrits et al. 1996a).

Schaalscores 1-6. Verschillende subscripten bij de groepen betekenen dat de verschillen tussen de groepen statistisch significant zijn ($p < 0,05$), als er geen subscript staat verschillen de groepen niet significant van elkaar.

b Laag = basisonderwijs, vmbo; middelbaar = havo, vwo, mbo; hoog = hbo, universiteit (of equivalente oudere schooltypen).

c Geenverdieners: geen van de ouders werkt; eenverdieners: een van beide ouders werkt, de ander niet; dubbelverdieners: beide ouders werken voltijd (≥ 35 uur per week); half-om-halfverdieners: beide ouders werken evenveel in deeltijd; kleine anderhalfverdieners: een van de ouders werkt voltijd, de andere ouder heeft een kleine deeltijdbaan (maximaal 20 uur per week); grote anderhalfverdieners: een van de ouders werkt voltijd, de andere ouder heeft een grote deeltijdbaan (21-34 uur per week).

Bron: SCP (OIN'10, gewogen gegevens)

Tabel B7.2 (vervolg) Opvoedingsstrategieën van vaders behorende tot de dimensie autoritatieve controle naar (achtergrond)kenmerken kind, vader en gezin (gemiddelden; n = 1031)^a

	inductie	autoritatieve controle	
		uitleggen	bevorderen van autonomie ^b
geslacht kind			
dochter	3,55	5,12	4,21 _b
zoon	3,58	5,11	4,31 _a
leeftijd kind			
0 t/m 2 jaar	3,78 _{ab}	4,98 _b	4,09 _{bc}
3 t/m 4 jaar	4,00 _a	5,23 _a	4,10 _c
5 t/m 6 jaar	3,70 _{ab}	5,22 _a	4,05 _c
7 t/m 11 jaar	3,57 _{bc}	5,23 _a	4,23 _{bc}
12 t/m 14 jaar	3,24 _c	5,01 _b	4,39 _{ab}
15 t/m 18 jaar	3,29 _c	4,99 _b	4,52 _a
opleidingsniveau moeder ^c			
laag	3,78 _a	5,08	3,98 _c
midden	3,66 _a	5,12	4,25 _b
hoog	3,39 _b	5,11	4,39 _a
gezinsinkomen (netto p.m.)			
laag < € 1500	3,65	5,07	3,93 _b
midden € 1500-€ 3000	3,63	5,09	4,15 _b
hoog ≥ € 3000	3,44	5,11	4,38 _a
gezinssituatie			
tweeoudergezin	3,57	5,11	4,26
eenoudergezin	3,55	5,06	4,13
stief/samengesteld gezin	3,57	5,18	4,44
arbeidsverdeling ouders (alleen paren) ^d			
geenverdieners	4,01	5,36 _{ab}	4,04
eenverdieners	3,52	5,11 _{ab}	4,18
dubbelverdieners	3,58	5,06 _{ab}	4,49
half-om-half	3,42	5,24 _a	4,36
kleine anderhalf	3,58	5,03 _b	4,25
grote anderhalf	3,58	5,17 _{ab}	4,34
arbeidsparticipatie moeder			
niet-werkend	3,97 _a	5,20	4,24
kleine deeltijdbaan (1-20 uur)	3,52 _{ab}	5,11	4,20
grote deeltijdbaan (21-34 uur)	3,38 _b	5,19	4,34
voltijd (≥ 35 uur)	3,56 _{ab}	5,10	4,27

a Schalen zijn gebaseerd op de Nijmeegse Opvoedingsvragenlijst (NOVO; Gerris et al. 1993; Gerrits et al. 1996a) en de Uitleg Schaal (Peeters en Woldringh 1993; Gerrits et al. 1996a). Schaalscores 1-6. Verschillende subscripten bij de groepen betekenen dat de verschillen tussen de groepen statistisch significant zijn ($p < 0,05$), als er geen subscript staat verschillen de groepen niet significant van elkaar.

b Bevorderen van autonomie is alleen gemeten bij vaders van kinderen van 2 jaar of ouder.

c Laag = basisonderwijs, vmbo; middelbaar = havo, vwo, mbo; hoog = hbo, universiteit (of equivalente oudere schooltypen).

d Geenverdieners: geen van de ouders werkt; eenverdieners: een van beide ouders werkt, de ander niet; dubbelverdieners: beide ouders werken voltijd (≥ 35 uur per week); half-om-halfverdieners: beide ouders werken evenveel in deeltijd; kleine anderhalfverdieners: een van de ouders werkt voltijd, de andere ouder heeft een kleine deeltijdbaan (maximaal 20 uur per week); grote anderhalfverdieners: een van de ouders werkt voltijd, de andere ouder heeft een grote deeltijdbaan (21-34 uur per week).

Bron: SCP (OIN'10, gewogen gegevens)

Tabel B7.2 (vervolg) Opvoedingsstrategieën van vaders behorende tot de dimensie autoritaire controle: naar (achtergrond)kenmerken kind, vader en gezin (gemiddelden; n = 1031)^a

	autoritaire controle		
	straffen	belonen ^b	negeren
geslacht kind			
dochter	3,33	3,79	2,32
zoon	3,41	3,85	2,37
leeftijd kind			
0 t/m 2 jaar	3,21 _{bc}	4,10 _a	2,44
3 t/m 4 jaar	3,70 _a	3,93 _a	2,30
5 t/m 6 jaar	3,61 _a	3,96 _a	2,18
7 t/m 11 jaar	3,47 _{ab}	3,84 _{ab}	2,36
12 t/m 14 jaar	3,27 _{bc}	3,76 _{ab}	2,40
15 t/m 18 jaar	3,10 _c	3,62 _b	2,38
opleidingsniveau moeder ^c			
laag	3,59 _a	3,95	2,63 _a
midden	3,42 _a	3,80	2,36 _b
hoog	3,24 _b	3,78	2,23 _b
gezinsinkomen (netto p.m.)			
laag < € 1500	3,49 _{ab}	4,17 _a	3,13 _a
midden € 1500-€ 3000	3,46 _a	3,83 _b	2,32 _b
hoog ≥ € 3000	3,26 _b	3,74 _b	2,22 _b
gezinssituatie			
tweeoudergezin	3,38	3,82	2,32 _b
eenoudergezin	3,27	3,82	2,89 _a
stief/samengesteld gezin	3,33	4,02	2,47 _{ab}
arbeidsverdeling ouders (alleen paren) ^d			
geenverdieners	3,43	4,34	2,70
eenverdieners	3,53	3,89	2,46
dubbelverdieners	3,06	3,83	2,27
half-om-half	3,13	3,73	2,11
kleine anderhalf	3,40	3,80	2,39
grote anderhalf	3,40	3,84	2,21
arbeidsparticipatie moeder			
niet-werkend	3,42	4,07	2,67 _a
kleine deeltijdbaan (1-20 uur)	3,37	3,65	2,65 _a
grote deeltijdbaan (21-34 uur)	3,12	3,76	2,06 _b
voltijd (≥ 35 uur)	3,39	3,84	2,33 _{ab}

a Schalen zijn gebaseerd op de Nijmeegse Opvoedingsvragenlijst (NOVO; Gerris et al. 1993; Gerrits et al. 1996a).

Schaalscores 1-6. Verschillende subscripten bij de groepen betekenen dat de verschillen tussen de groepen statistisch significant zijn ($p < .05$), als er geen subscript staat verschillen de groepen niet significant van elkaar.

b Belonen is alleen gemeten bij vaders van kinderen van 2 jaar of ouder.

c Laag = basisonderwijs, vmbo; middelbaar = havo, vwo, mbo; hoog = hbo, universiteit (of equivalente oudere schooltypen).

d Geenverdieners: geen van de ouders werkt; eenverdieners: een van beide ouders werkt, de ander niet; dubbelverdieners: beide ouders werken voltijd (≥ 35 uur per week); half-om-halfverdieners: beide ouders werken evenveel in deeltijd; kleine anderhalfverdieners: een van de ouders werkt voltijd, de andere ouder heeft een kleine deeltijdbaan (maximaal 20 uur per week); grote anderhalfverdieners: een van de ouders werkt voltijd, de andere ouder heeft een grote deeltijdbaan (21-34 uur per week).

Bron: SCP (OIN'10, gewogen gegevens)

Tabel B7.2 (vervolg) Opvoedingsstrategieën van vaders behorende tot de dimensie structuur naar (achtergrond)kenmerken kind, vader en gezin (gemiddelden; n = 1031)^a

	structuur	
	regelmaat	consistentie
geslacht kind		
dochter	5,06	4,53
zoon	5,02	4,50
leeftijd kind		
0 t/m 2 jaar	4,91 _{bc}	4,53 _{ab}
3 t/m 4 jaar	5,13 _{ab}	4,69 _a
5 t/m 6 jaar	5,13 _{ab}	4,60 _{ab}
7 t/m 11 jaar	5,12 _a	4,55 _{ab}
12 t/m 14 jaar	5,04 _{abc}	4,39 _b
15 t/m 18 jaar	4,93 _c	4,39 _b
opleidingsniveau moeder ^b		
laag	5,06	4,39 _b
midden	5,09	4,57 _a
hoog	4,99	4,53 _{ab}
gezinsinkomen (netto p.m.)		
laag < € 1500	4,95	4,20 _b
midden € 1500-€ 3000	5,03	4,53 _a
hoog ≥ € 3000	5,01	4,54 _a
gezinssituatie		
tweeoudergezin	5,04	4,52
eenoudergezin	4,83	4,26
stief/samengesteld gezin	5,21	4,66
arbeidsverdeling ouders (alleen paren) ^c		
geenverdieners	5,01	4,41
eenverdieners	5,06	4,61
dubbelverdieners	4,84	4,55
half-om-half	4,98	4,55
kleine anderhalf	5,04	4,44
grote anderhalf	5,09	4,59
arbeidsparticipatie moeder		
niet-werkend	5,03	4,36
kleine deeltijdbaan (1-20 uur)	4,92	4,54
grote deeltijdbaan (21-34 uur)	4,93	4,49
voltijd (≥ 35 uur)	5,03	4,53

a Schalen zijn gebaseerd op de Parental Dimensions Inventory (PDI; Slater en Power 1987; Gerrits et al. 1996b) en de Vragenlijst Opvoedings-Dimensies (VOD; Gerrits et al. 1996a). Schaalscores 1-6. Verschillende subscripten bij de groepen betekenen dat de verschillen tussen de groepen statistisch significant zijn ($p < .05$), als er geen subscript staat verschillen de groepen niet significant van elkaar.

b Laag = basisonderwijs, vmbo; middelbaar = havo, vwo, mbo; hoog = hbo, universiteit (of equivalente oudere schooltypen).

c Geenverdieners: geen van de ouders werkt; eenverdieners: een van beide ouders werkt, de ander niet; dubbelverdieners: beide ouders werken voltijd (≥ 35 uur per week); half-om-halfverdieners: beide ouders werken evenveel in deeltijd; kleine anderhalfverdieners: een van de ouders werkt voltijd, de andere ouder heeft een kleine deeltijdbaan (maximaal 20 uur per week); grote anderhalfverdieners: een van de ouders werkt voltijd, de andere ouder heeft een grote deeltijdbaan (21-34 uur per week).

Bron: SCP (OIN'10, gewogen gegevens).

Tabel B7.3 Regressie van opvoedingsoriëntaties en opvoedingsbeleving op opvoedingsstrategieën van moeders, gecontroleerd voor (achtergrond)kenmerken kind, moeder en gezin (gestandaardiseerde coëfficiënten)^a

	dimensie			
	ondersteuning	autoritatieve controle ^b	autoritaire controle ^b	structuur
<i>achtergrondkenmerken kind</i>				
geslacht				
zoon (ref.)				
dochter	.00	-.04	-.03	-.03
leeftijd				
0 t/m 2 jaar	.23***	-.03	.12***	.00
3 t/m 4 jaar	.25***	.06	.20***	.05
5 t/m 6 jaar	.18***	.02	.14***	.04
7 t/m 11 jaar	.20***	-.01	.14***	.03
12 t/m 14 jaar	.07*	.01	.02	-.03
15 t/m 18 jaar (ref.)				
<i>achtergrondkenmerken moeder</i>				
opleidingsniveau ^c				
laag (ref.)				
midden	.00	.05	-.02	.04
hoog	-.03	.07	-.10**	-.03
arbeidsparticipatie				
niet-werkend (ref.)				
kleine deeltijd baan	-.03	-.06	-.10**	.02
grote deeltijd baan	.01	-.03	-.09*	.01
voltijds	.02	.06	.02	-.02
<i>achtergrondkenmerken gezin</i>				
gezinssituatie				
tweeoudergezin (ref.)				
eenoudergezin	.05	-.08*	-.06	-.07*
samengesteld gezin	-.01	-.05	-.05	-.03
aantal kinderen in gezin				
1 kind (ref.)				
2 kinderen	-.07*	-.08*	-.03	-.01
≥ 3 kinderen	-.11***	-.05	-.05	-.03
gezinsinkomen (netto p.m.)				
laag < € 1500 (ref.)				
midden € 1500-€ 3000	.04	-.00	-.02	-.06
hoog ≥ € 3000	.03	-.07	-.13***	.02
<i>opvoeding</i>				
opvoedingsbeleving ^d	.37***	.09***	-.21***	.45***
opvoedoriëntatie				
conformiteit (ref.)				
autonomie	-.05	.10**	-.12***	-.05
assertiviteit	-.01	-.03	-.15***	-.08**
sociaal gedrag	.01	.02	-.10***	-.04
prestaties	.00	.04	-.04	-.02
<i>R</i> ²	.22	.05	.17	.24
<i>n</i>	1506	1367	1367	1506

* Statistisch significant: $p < 0,05$.

** Statistisch significant: $p < 0,01$.

*** Statistisch significant: $p < 0,001$.

a Voor elk van de vier dimensies is een samenvattende schaal geconstrueerd, op basis van de bijbehorende afzonderlijke schalen die opvoedingsstrategieën van ouders meten. Deze schalen zijn op hun beurt gebaseerd op de Nijmeegse Opvoedingsvragenlijst (NOVO; Gerris et al. 1993; Gerrits et al. 1996a), de Parental Dimensions Inventory (PDI; Slater en Power 1987; Gerrits et al. 1996b), de Vragenlijst Opvoedingsdimensies (VOD; Gerrits et al. 1996a), en de Uitleg Schaal (Peeters en Woldringh 1993; Gerrits et al. 1996a). De resulterende vier schalen bleken voldoende betrouwbaar (met Cronbach's alpha variërend van .70 tot .87).

In de analyses is gecontroleerd voor (achtergrond)kenmerken van het kind (geslacht en leeftijd), achtergrondkenmerken van de moeder (opleidingsniveau en arbeidsparticipatie), en achtergrondkenmerken van het gezin (gezinssituatie, aantal kinderen, gezinsinkomen).

In de analyses is leeftijd van de moeder niet als controlevariabele opgenomen vanwege de grote samenhang met leeftijd van het kind (collineariteit). De arbeidsverdeling van paren ouders is in deze analyses niet meegenomen omdat er dan een groot aantal kinderen wegvalt (namelijk de kinderen van eenoudergezinnen).

- b In de analyses van autoritatieve en autoritaire controle zijn alleen moeders meegenomen van kinderen van 2 jaar of ouder.
- c Laag = basisonderwijs, vmbo; middelbaar = havo, vwo, mbo; hoog = hbo, universiteit (of equivalente oudere schooltypen).
- d Schaalscores 1-6.

Bron: SCP (OIN'10, gewogen gegevens)

Tabel B7.4 Regressie van opvoedingsoriëntaties en opvoedingsbeleving op opvoedingsstrategieën van vaders, gecontroleerd voor (achtergrond)kenmerken kind, vader en gezin (gestandaardiseerde coëfficiënten)^a

	dimensie			
	ondersteuning	autoritatieve controle ^b	autoritaire controle ^b	structuur
<i>achtergrondkenmerken kind</i>				
geslacht				
zoon (ref.)				
dochter	-.01	-.05	-.05	.00
leeftijd				
0 t/m 2 jaar	.32***	.05	.12***	.01
3 t/m 4 jaar	.30***	.10*	.20***	.09*
5 t/m 6 jaar	.27***	.01	.17***	.05
7 t/m 11 jaar	.22***	.05	.19***	.07
12 t/m 14 jaar	.07*	-.05	.07	.00
15 t/m 18 jaar (ref.)				
<i>achtergrondkenmerken moeder</i>				
opleidingsniveau ^c				
laag (ref.)				
midden	.01	.14**	.02	.04
hoog	-.05	.12*	-.02	-.02
arbeidsparticipatie				
niet-werkend (ref.)				
kleine deeltijdbaai	-.00	.01	.03	-.05
grote deeltijdbaai	-.02	-.07	-.05	-.06
voltijds	-.01	-.05	.04	-.03
<i>achtergrondkenmerken gezin</i>				
gezinssituatie				
tweeoudergezin (ref.)				
eenoudergezin	.00	-.10**	-.05	-.01
samengesteld gezin	-.06*	.03	.00	.09**
aantal kinderen in gezin				
1 kind (ref.)				
2 kinderen	-.01	-.09*	-.01	.07*
≥ 3 kinderen	-.06*	-.08*	-.01	.04
gezinsinkomen (netto p.m.)				
laag < € 1500 (ref.)				
midden € 1500-€ 3000	-.12**	-.07	-.19***	-.02
hoog ≥ € 3000	-.10*	-.08	-.22***	-.07
<i>opvoeding</i>				
opvoedingsbeleving ^d	.37***	.12***	-.20***	.47***
opvoedoriëntatie				
conformiteit (ref.)				
autonomie	-.03	.03	-.19***	-.01
assertiviteit	-.02	.03	-.08	.02
sociaal gedrag	-.03	.01	-.07	.07*
prestaties	-.03	.01	-.05	-.04
<i>R</i> ²	.32	.07	.15	.25
n	939	857	857	939

* Statistisch significant: $p < 0,05$.

** Statistisch significant: $p < 0,01$.

*** Statistisch significant: $p < 0,001$.

a Voor elk van de vier dimensies is een samenvattende schaal geconstrueerd, op basis van de bijbehorende afzonderlijke schalen die opvoedingsstrategieën van ouders meten. Deze schalen zijn op hun beurt gebaseerd op de Nijmeegse Opvoedingsvragenlijst (NOVO; Gerris et al. 1993; Gerrits et al. 1996a), de Parental Dimensions Inventory (PDI; Slater en Power 1987; Gerrits et al. 1996b), de Vragenlijst Opvoedingdimensies (VOD; Gerrits et al. 1996a), en de Uitleg Schaal (Peeters en Woldringh 1993; Gerrits et al. 1996a). De resulterende vier schalen bleken voldoende betrouwbaar (met Cronbach's alpha variërend van .70 tot .87).

In de analyses is gecontroleerd voor (achtergrond)kenmerken van het kind (geslacht en leeftijd), achtergrondkenmerken van de vader (opleidingsniveau en arbeidsparticipatie), en achtergrondkenmerken van het gezin (gezinssituatie, aantal kinderen, gezinsinkomen).

In de analyses is leeftijd van de vader niet als controlevariabele opgenomen vanwege de grote samenhang met leeftijd van het kind (collineariteit). De arbeidsverdeling van paren ouders is in deze analyses niet meegenomen omdat er dan een groot aantal kinderen wegvalt (namelijk de kinderen van eenoudergezinnen).

- b In de analyses van autoritatieve en autoritaire controle zijn alleen vaders meegenomen van kinderen van 2 jaar of ouder.
- c Laag = basisonderwijs, vmbo; middelbaar = havo, vwo, mbo; hoog = hbo, universiteit (of equivalente oudere schooltypen).
- d Schaalscores 1-6.

Bron: SCP (OIN'10, gewogen gegevens)

Tabel B7.5 Opvoedingsoriëntaties van moeders (autonomie en assertiviteit) naar (achtergrond)kenmerken kind, moeder en gezin (gemiddelde rangorde-scores; n = 1660)^a

	opvoedingsoriëntaties	
	autonomie	assertiviteit
opleidingsniveau moeder ^b		
laag	5,01 _a	5,16
midden	4,70 _a	5,01
hoog	4,06 _b	5,06
gezinsinkomen (netto p.m.)		
< € 1500	4,75 _a	5,18
€ 1500 - € 3000	4,63 _a	5,08
≥ € 3000	4,14 _b	4,89
gezinssituatie		
tweeoudergezin	4,46	5,07
eenoudergezin	4,67	5,00
stief/samengesteld gezin	4,37	4,92
arbeidsparticipatie moeder		
niet-werkend	4,65	5,19
kleine deeltijd baan (1-20 uur)	4,63	5,19
grote deeltijd baan (21-34 uur)	4,33	4,92
voltijd (≥ 35 uur)	4,35	4,73

a Bewerkte versie van de Vragenlijst Opvoedingsdoelen (ODL, Van IJzendoorn en Tavecchio 1982; Deković en Janssens 1994; Deković et al. 1996; Herweijer en Vogels 2004). Het gaat om rangorde-scores; naarmate oriëntaties een lagere gemiddelde rangorde-score hebben worden zij door ouders belangrijker gevonden.

Verschillende subscripten bij de groepen betekenen dat de verschillen tussen de groepen statistisch significant zijn ($p < 0,05$); als er geen subscript staat verschillen de groepen niet significant van elkaar. Leesvoorbeeld autonomie en opleidingsniveau: moeders met een lagere of midden-opleiding (beiden subscript a) vinden autonomie significant minder belangrijk dan moeders met een hogere opleiding (subscript b). Moeders met een lagere (subscript a) en moeders met een midden-opleiding (subscript a) verschillen niet significant van elkaar.

b Laag = basisonderwijs, vmbo; middelbaar = havo, vwo, mbo; hoog = hbo, universiteit (of equivalente oudere schooltypen).

Bron: SCP (OIN'10, gewogen gegevens)

Tabel B7.5 (vervolg) Opvoedingsoriëntaties moeders (conformiteit, sociaal gevoel en prestatie) naar (achtergrond)kenmerken kind, moeder en gezin (gemiddelde rangorde-scores; n = 1660)^a

	gemiddelde rangorde-score		
	conformiteit	sociaal gevoel	prestaties
opleidingsniveau moeder ^b			
laag	4,55 _b	5,78 _a	6,99
midden	4,87 _b	5,63 _a	7,30
hoog	6,08 _a	4,98 _b	7,33
gezinsinkomen (netto p.m.)			
< € 1500	4,94 _b	5,84 _a	6,79 _b
€ 1500 - € 3000	5,00 _b	5,31 _b	7,48 _a
≥ € 3000	5,96 _a	5,24 _b	7,28 _a
gezinssituatie			
tweeoudergezin	5,31	5,32 _b	7,33 _a
eenoudergezin	5,18	5,71 _a	6,94 _a
stief/samengesteld gezin	5,36	5,39 _{ab}	7,46 _{ab}
arbeidsparticipatie moeder			
niet-werkend	5,09 _{ab}	5,50	7,07
kleine deeltijdbaan (1-20 uur)	5,10 _a	5,22	7,35
grote deeltijdbaan (21-34 uur)	5,46 _b	5,45	7,33
voltijd (≥ 35 uur)	5,69 _b	5,62	7,11

a Bewerkte versie van de Vragenlijst Opvoedingsdoelen (ODL, Van IJzendoorn en Tavecchio 1982; Deković en Janssens 1994; Deković et al. 1996; Herweijer en Vogels 2004). Het gaat om rangorde-scores; naarmate oriëntaties een lagere gemiddelde rangorde-score hebben worden zij door ouders belangrijker gevonden. Verschillende subscripten bij de groepen betekenen dat de verschillen tussen de groepen statistisch significant zijn ($p < 0,05$).

b Laag = basisonderwijs, vmbo; middelbaar = havo, vwo, mbo; hoog = hbo, universiteit (of equivalente oudere schooltypen).

Bron: SCP (OIN'10, gewogen gegevens)

Tabel B7.6 Opvoedingsoriëntaties van vaders (autonomie en assertiviteit) naar (achtergrond)kenmerken kind, vader en gezin (gemiddelde rangorde-scores; n = 1031)^a

	opvoedingsoriëntaties	
	autonomie	assertiviteit
opleidingsniveau vader ^b		
laag	5,12 _a	5,40 _a
midden	4,68 _b	5,09 _{ab}
hoog	4,00 _c	4,93 _b
gezinsinkomen (netto p.m.)		
laag < € 1500	4,98 _a	5,51
midden € 1500 - € 3000	4,60 _a	5,18
hoog ≥ € 3000	4,22 _b	5,02
gezinssituatie		
tweeoudergezin	4,46	5,06
eenoudergezin	3,80	5,15
stief/samengesteld gezin	4,48	5,27
arbeidsparticipatie vader		
niet-werkend	4,54 _{ab}	5,43
kleine deeltijd baan (1-20 uur)	4,53 _{ab}	4,73
grote deeltijd baan (21-34 uur)	3,74 _b	4,92
voltijd (≥ 35 uur)	4,52 _a	5,09

a Bewerkte versie van de Vragenlijst Opvoedingsdoelen (ODL, Van IJzendoorn en Tavecchio 1982; Deković en Janssens 1994; Deković et al. 1996; Herweijer en Vogels 2004). Het gaat om rangorde-scores; naarmate oriëntaties een lagere gemiddelde rangorde-score hebben worden zij door ouders belangrijker gevonden. Verschillende subscripten bij de groepen betekenen dat de verschillen tussen de groepen statistisch significant zijn ($p < 0,05$).

b Laag = basisonderwijs, vmbo; middelbaar = havo, vwo, mbo; hoog = hbo, universiteit (of equivalente oudere schooltypen).

Bron: SCP (OIN'10, gewogen gegevens)

Tabel B7.6 (vervolg) Opvoedingsoriëntaties vaders (conformiteit, sociaal gevoel en prestatie) naar (achtergrond)kenmerken kind, vader en gezin (gemiddelde rangorde-scores; n = 1031)^a

	opvoedingsoriëntaties		
	conformiteit	sociaal gevoel	prestaties
opleidingsniveau vader ^b			
laag	4,40 _c	5,62 _{ab}	6,96
midden	4,97 _b	5,64 _a	7,11
hoog	6,20 _a	5,25 _b	7,12
gezinsinkomen (netto p.m.)			
laag < € 1500	4,37 _b	6,24 _a	6,40 _b
midden € 1500 - € 3000	5,07 _b	5,34 _b	7,32 _a
hoog ≥ € 3000	5,95 _a	5,39 _b	6,91 _b
gezinssituatie			
tweeoudergezin	5,46	5,43	7,09
eenoudergezin	5,37	6,11	7,07
stief/samengesteld gezin	4,96	5,75	7,04
arbeidsparticipatie vader			
niet-werkend	4,73 _b	5,94 _a	6,87
kleine deeltijdbaan (1-20 uur)	6,05 _{ab}	5,03 _{ab}	7,16
grote deeltijdbaan (21-34 uur)	6,38 _a	5,02 _b	7,43
voltijd (≥ 35 uur)	5,32 _b	5,51 _a	7,06

a Bewerkte versie van de Vragenlijst Opvoedingsdoelen (ODL, Van IJzendoorn en Tavecchio 1982; Deković en Janssens 1994; Deković et al. 1996; Herweijer en Vogels 2004). Het gaat om rangorde-scores; naarmate oriëntaties een lagere gemiddelde rangorde-score hebben worden zij door ouders belangrijker gevonden. Verschillende subscripten bij de groepen betekenen dat de verschillen tussen de groepen statistisch significant zijn ($p < 0,05$).

b Laag = basisonderwijs, vmbo; middelbaar = havo, vwo, mbo; hoog = hbo, universiteit (of equivalente oudere schooltypen).

Bron: SCP (OIN'10, gewogen gegevens)

Tabel B7.7 Opvoedingsbeleving van moeders naar (achtergrond)kenmerken kind, moeder en gezin (gemiddelden; n = 1660)^a

	gemiddelden
aantal kinderen	
1	4,90 _a
2	4,75 _b
≥ 3	4,81 _{ab}
opleidingsniveau moeder ^b	
laag	4,83 _{ab}
midden	4,74 _b
hoog	4,90 _a
gezinsinkomen (netto p.m.)	
laag < € 1500	4,57 _b
midden € 1500 - € 3000	4,80 _a
hoog ≥ € 3000	4,90 _a
gezinssituatie	
tweeoudergezin	4,88 _a
eenoudergezin	4,59 _b
stief/samengesteld gezin	4,90 _a
arbeidsverdeling ouders (alleen paren) ^c	
geenverdieners	4,62 _{ab}
éénverdieners	4,75 _b
dubbelverdieners	4,89 _{ab}
half-om-half	4,91 _{ab}
kleine anderhalf	4,85 _{ab}
grote anderhalf	4,99 _a
arbeidsparticipatie moeder	
niet-werkend	4,66 _b
kleine deeltijdbaan (1-20 uur)	4,80 _{ab}
grote deeltijdbaan (21-34 uur)	4,91 _a
voltijd (≥ 35 uur)	4,80 _{ab}

- a Voor deze analyses is de schaal Opvoedingsbeleving gebruikt, afkomstig uit het Aanvullend Voorzieningengebruikonderzoek uit 2007 van het SCP; zie ook: Van Weert en Zeijl 2008). Deze schaal bestaat uit vijf stellingen (zie tabel 7.5). Schaalscores 1-6. Een hoge score betekent dat ouders een positieve beleving van de opvoeding hebben (Cronbach's alpha is .76). Verschillende subscripten bij de groepen betekenen dat de verschillen tussen de groepen statistisch significant zijn ($p < 0,05$).
- b Laag = basisonderwijs, vmbo; middelbaar = havo, vwo, mbo; hoog = hbo, universiteit (of equivalente oudere schooltypen).
- c Geenverdieners: geen van de ouders werkt, éénverdieners: een van beide ouders werkt, de ander niet, dubbelverdieners: beide ouders werken voltijd (35 uur per week of meer), half-om-halfverdieners: beide ouders werken evenveel in deeltijd, kleine anderhalfverdieners: een van de ouders werkt voltijd, de andere ouder heeft een kleine deeltijdbaan (maximaal 20 uur per week), grote anderhalfverdieners: een van de ouders werkt voltijd, de andere ouder heeft een grote deeltijdbaan (21-34 uur per week).

Bron: SCP (OIN '10, gewogen gegevens)

Tabel B7.8 Opvoedingsbeleving van vaders naar (achtergrond)kenmerken kind, vader en gezin (gemiddelden; n = 1031)^a

	gemiddelden
aantal kinderen	
1	4,99
2	4,94
≥ 3	4,97
opleidingsniveau moeder ^b	
laag	4,78 _b
midden	5,01 _a
hoog	5,00 _a
gezinsinkomen (netto p.m.)	
laag < € 1500	4,81 _{ab}
midden € 1500 - € 3000	4,88 _b
hoog ≥ € 3000	5,04 _a
gezinssituatie	
tweeoudergezin	4,97
eenoudergezin	4,83
stief/samengesteld gezin	4,64
arbeidsverdeling ouders (alleen paren) ^c	
geenverdieners	4,69 _{ab}
éénverdieners	4,86 _b
dubbelverdieners	5,16 _{ab}
half-om-half	4,97 _{ab}
kleine anderhalf	4,91 _{ab}
grote anderhalf	5,09 _a
arbeidsparticipatie moeder	
niet-werkend	4,71
kleine deeltijdbaan (1-20 uur)	4,97
grote deeltijdbaan (21-34 uur)	5,00
voltijd (≥ 35 uur)	4,97

- a Voor deze analyses is de schaal Opvoedingsbeleving gebruikt, afkomstig uit het Aanvullend Voorzieningsgebruikonderzoek (AVO) uit 2007 van het Sociaal en Cultureel Planbureau; zie ook: Van Weert en Zeijl (2008). Deze schaal bestaat uit vijf stellingen (zie tabel 7.5). Schaalscores 1-6. Een hoge score betekent dat ouders een positieve beleving van de opvoeding hebben (Cronbach's alpha is .76). Verschillende subscripten bij de groepen betekenen dat de verschillen tussen de groepen statistisch significant zijn ($p < 0,05$).
- b Laag = basisonderwijs, vmbo; middelbaar = havo, vwo, mbo; hoog = hbo, universiteit (of equivalente oudere schooltypen).
- c Geenverdieners: geen van de ouders werkt, éénverdieners: een van beide ouders werkt, de ander niet, dubbelverdieners: beide ouders werken voltijd (35 uur per week of meer), half-om-halfverdieners: beide ouders werken evenveel in deeltijd, kleine anderhalfverdieners: een van de ouders werkt voltijd, de andere ouder heeft een kleine deeltijdbaan (maximaal 20 uur per week), grote anderhalfverdieners: een van de ouders werkt voltijd, de andere ouder heeft een grote deeltijdbaan (21-34 uur per week).

Bron: SCP (OIN'10, gewogen gegevens)

Bijlagen bij hoofdstuk 8

Tabel B8.1 Informele opvoedingsondersteuning (advies en praten) naar (achtergrond)kenmerken ouder en gezin (gemiddelden; n = 2663)

	gemiddelden informele opvoedingsondersteuning (advies en praten)			
	ouders	familie	vrienden	buren
<i>kenmerken ouder</i>				
geslacht				
vrouw	3,03 _a	2,68 _a	3,18 _a	1,75
man	2,67 _b	2,34 _b	2,70 _b	1,74
opleidingsniveau				
laag	2,74 _a	2,41 _a	2,79 _a	1,62 _a
midden	2,93 _b	2,58 _b	2,97 _b	1,73 _b
hoog	2,91 _b	2,58 _b	3,15 _c	1,83 _b
<i>kenmerken gezin</i>				
gezinssituatie				
tweeoudergezin	2,86 _a	2,54	2,98 _a	1,79
éénoudergezin	3,08 _b	2,66	3,20 _b	1,70
stief/samengesteld gezin	2,76 _a	2,40	2,82 _a	1,62
leeftijd jongste kind				
jonger dan 4 jaar	3,36 _a	2,73 _a	3,17 _a	1,88 _a
tussen 4 en 12 jaar	2,82 _b	2,50 _b	3,00 _b	1,80 _a
≥ 12 jaar	2,35 _c	2,39 _b	2,79 _c	1,57 _b
arbeidsparticipatie ouders				
geenverdieners	2,11 _a	2,27	2,30 _a	1,34 _a
éénverdieners	2,72 _b	2,46	3,00 _b	1,74 _{ab}
dubbelverdieners	3,25 _c	2,59	2,97 _b	1,79 _{ab}
half-om-half	2,81 _b	2,59	3,11 _b	1,82 _{ab}
kleine anderhalf	2,85 _b	2,55	2,94 _b	1,79 _{ab}
grote anderhalf	2,95 _c	2,54	3,01 _b	1,87 _b

a Items zijn afkomstig van schalen gebaseerd op de Vragenlijst Opvoedingsondersteuning (VOO) (Dekovic et al. 1996). Verschillende subscripten bij de groepen betekenen dat de verschillen tussen de groepen statistisch significant zijn ($p < .05$).

Bron: SCP (OIN'10, gewogen gegevens)

Tabel B8.2 Tevredenheid met informele opvoedingsondersteuning (advies en praten) naar (achtergrond)kenmerken ouder en gezin (gemiddelden; n = 2663)

	gemiddelden tevredenheid informele opvoedingsondersteuning (advies en praten)			
	ouders	familie	vrienden	buren
<i>kenmerken ouder</i>				
geslacht				
vrouw	4,00 _a	3,90 _a	3,87 _a	3,72 _a
man	3,88 _b	3,76 _b	4,10 _b	3,60 _b
opleidingsniveau				
laag	3,97	3,91	3,93 _a	3,67
midden	3,98	3,80	3,97 _a	3,70
hoog	3,89	3,87	4,09 _b	3,66
<i>kenmerken gezin</i>				
gezinssituatie				
tweeoudergezin	3,91 _a	3,83	4,00 _a	3,68
éénoudergezin	4,09 _b	3,95	4,13 _b	3,63
stief/samengesteld gezin	4,21 _b	3,95	3,94 _{ab}	3,71
leeftijd jongste kind				
jonger dan 4 jaar	4,09 _a	3,94 _a	4,09 _a	3,71
tussen 4 en 12 jaar	3,90 _b	3,83 _b	3,99 _b	3,66
≥ 12 jaar	3,76 _c	3,75 _b	3,97 _b	3,67
arbeidsparticipatie ouders				
geenverdieners	3,80	3,80	4,05	3,50
eenverdieners	3,89	3,85	3,90	3,58
dubbelverdieners	4,08	4,02	4,04	3,76
half-om-half	3,78	3,67	3,92	3,69
kleine anderhalf	3,92	3,81	3,97	3,65
grote anderhalf	3,95	3,85	4,10	3,74

a Items zijn afkomstig van schalen gebaseerd op de Vragenlijst Opvoedingsondersteuning (VOO) (Dekovic et al. 1996). Verschillende subscripten bij de groepen betekenen dat de verschillen tussen de groepen statistisch significant zijn ($p < .05$).

Bron: SCP (OIN'10, gewogen gegevens)

Tabel B8.3 Ouders die aangeven behoefte aan meer informele opvoedingsondersteuning te hebben (advies en praten) naar (achtergrond)kenmerken ouder en gezin (in procenten; n = 2663)

	behoefte aan meer informele opvoedingsondersteuning (advies en praten)			
	ouders	familie	vrienden	buren
<i>kenmerken ouder</i>				
geslacht				
vrouw	8 _a	7 _a	11 _a	2
man	5 _b	4 _b	7 _b	2
opleidingsniveau				
laag	8	7	9	2
midden	7	5	7	2
hoog	6	5	10	3
<i>kenmerken gezin</i>				
gezinssituatie				
tweeoudergezin	6 _a	5 _a	8	2
éénoudergezin	10 _b	8 _b	12	2
stief/samengesteld gezin	10 _{ab}	8 _{ab}	9	0
leeftijd jongste kind				
jonger dan 4 jaar	10 _a	7 _a	10	3
tussen 4 en 12 jaar	6 _b	4 _b	8	2
≥ 12 jaar	2 _c	6 _{ab}	8	2
arbeidsparticipatie ouders				
geenverdieners	29 _a	12 _{ab}	20	5
eenverdieners	9 _c	9 _a	10	3
dubbelverdieners	3 _{bc}	4 _{ab}	13	2
half-om-half	5 _{bc}	6 _{ab}	8	2
kleine anderhalf	4 _b	3 _a	7	1
grote anderhalf	5 _b	3 _a	7	2

a Items zijn afkomstig van schalen gebaseerd op de Vragenlijst Opvoedingsondersteuning (VOO) (Dekovic et al. 1996). Verschillende subscripten bij de groepen betekenen dat de verschillen tussen de groepen statistisch significant zijn ($p < .05$).

Bron: SCP (OIN'10, gewogen gegevens)

Tabel B8.4 Samenhang tussen opvoedingsbeleving en informele en formele opvoedingsondersteuning (advies en praten en praktische steun) (bivariate correlaties; n = 2654)

	opvoedingsbeleving
opvoedingsondersteuning: advies en praten	
ouders/schoonouders	-,07***
overige familieleden	-,09***
vrienden en kennissen	-,14***
buren	-,03
kinderopvang/peuterspeelzaal/school	-,07***
C.JG/consultatiebureau/schoolarts	-,05**
huisarts/verpleegkundige	-,15***
maatschappelijk werk/psycholoog/Bureau Jeugdzorg	-,25***
tevredenheid met de opvoedingsondersteuning: advies en praten	
ouders/schoonouders	,15***
overige familieleden	,10***
vrienden en kennissen	,04
buren	,04
kinderopvang/peuterspeelzaal/school	,05*
C.JG/consultatiebureau/schoolarts	,00
huisarts/verpleegkundige	,15***
maatschappelijk werk/psycholoog/Bureau Jeugdzorg	,00
behoefte aan meer opvoedingsondersteuning: advies en praten	
ouders/schoonouders	-,09***
overige familieleden	-,14***
vrienden en kennissen	-,14***
buren	-,10***
kinderopvang/peuterspeelzaal/school	-,18***
C.JG/consultatiebureau/schoolarts	-,19***
huisarts/verpleegkundige	-,19***
maatschappelijk werk/psycholoog/Bureau Jeugdzorg	-,29***
opvoedingsondersteuning: praktische steun	
ouders/schoonouders	,02
overige familieleden	-,03
vrienden en kennissen	-,04*
buren	-,01
kinderopvang/peuterspeelzaal/school	-,02

* statistisch significant: $p < 0,05$. ** statistisch significant: $p < 0,01$. *** statistisch significant: $p < 0,001$.

a Items zijn afkomstig van schalen gebaseerd op de Vragenlijst Opvoedingsondersteuning (VOO) (Dekovic et al. 1996).

Bron: SCP (OIN'10, gewogen gegevens)

Tabel B8.5 Formele opvoedingsondersteuning (advies en praten) naar (achtergrond)kenmerken ouder en gezin (gemiddelden; n = 2658)

	gemiddelden formele opvoedingsondersteuning (advies en praten)			
	kinderopvang/ peuterspeelzaal/school	CJG/consultatiebureau/ schoolarts	huisarts/ verpleegkundige	maatschappelijk werk/psycholoog/ Bureau Jeugdzorg
<i>kenmerken ouder</i>				
geslacht				
vrouw	2,58 _a	1,71 _a	1,54 _a	1,33 _a
man	2,37 _b	1,59 _b	1,50 _b	1,23 _b
opleidingsniveau				
laag	2,35 _a	1,57 _a	1,55 _a	1,29 _a
midden	2,51 _b	1,70 _b	1,56 _a	1,34 _b
hoog	2,58 _b	1,63 _{ab}	1,45 _b	1,22 _a
<i>kenmerken gezin</i>				
gezinssituatie				
tweeoudergezin	2,48 _a	1,63 _a	1,47 _a	1,20 _a
eenoudergezin	2,65 _b	1,75 _b	1,73 _b	1,69 _b
stief/samengesteld	2,48 _{ab}	1,58 _{ab}	1,61 _{ab}	1,40 _c
gezin				
leeftijd jongste kind				
jonger dan 4 jaar	2,90 _a	2,18 _a	1,65 _a	1,24
tussen 4 en 12 jaar	2,50 _b	1,45 _b	1,46 _b	1,29
≥ 12 jaar	2,00 _c	1,27 _c	1,40 _b	1,33
arbeidsparticipatie ouders				
geenverdieners	1,98 _a	1,59 _{ab}	1,32 _{ab}	1,25 _a
eenverdieners	2,40 _a	1,69 _b	1,55 _a	1,30 _a
dubbelverdieners	2,75 _b	1,68 _{ab}	1,50 _{ab}	1,21 _a
half-om-half	2,63 _b	1,60 _{ab}	1,32 _{ab}	1,15 _{ab}
kleine anderhalf	2,40 _{ac}	1,55 _a	1,49 _a	1,21 _a
grote anderhalf	2,61 _b	1,69 _b	1,48 _a	1,16 _{ab}

a Items zijn afkomstig van schalen gebaseerd op de Vragenlijst Opvoedingsondersteuning (VOO) (Dekovic et al. 1996). Verschillende subscripten bij de groepen betekenen dat de verschillen tussen de groepen statistisch significant zijn ($p < .05$).

Bron: SCP (OIN'10, gewogen gegevens)

Tabel B8.6 Tevredenheid met formele opvoedingsondersteuning (advies en praten) naar (achtergrond)kenmerken ouder en gezin (gemiddelden; n = 2658)

	gemiddelden tevredenheid formele opvoedingsondersteuning (advies en praten)			
	kinderopvang/ peuterspeelzaal/school	CJG/consultatiebureau/ schoolarts	huisarts/ verpleegkundige	maatschappelijk werk/psycholoog/ Bureau Jeugdzorg
<i>kenmerken ouder</i>				
geslacht				
vrouw	4,09 _a	3,86	4,01	4,06
man	3,94 _b	3,78	3,94	4,02
opleidingsniveau				
laag	4,01	3,97 _a	4,03	3,96
midden	4,05	3,86 _{ab}	3,97	4,03
hoog	4,02	3,75 _b	3,98	4,17
<i>kenmerken gezin</i>				
gezinssituatie				
tweeoudergezin	4,00	3,79 _a	3,96 _a	4,05
eenoudergezin	4,10	3,96 _{ab}	3,97 _a	4,02
stief/samengesteld gezin	4,24	4,21 _b	4,48 _b	4,46
leeftijd jongste kind				
jonger dan 4 jaar	4,20 _a	3,92 _a	4,04	3,93
tussen 4 en 12 jaar	3,99 _b	3,77 _b	3,91	4,14
≥ 12 jaar	3,76 _c	3,56 _b	4,05	4,08
arbeidsparticipatie ouders				
geenverdieners	4,07	3,29	3,18 _a	3,75
eenverdieners	3,99	3,91	4,05 _b	4,04
dubbelverdieners	4,04	3,98	4,03 _{ab}	4,29
half-om-half	4,05	3,63	3,81 _{ab}	4,13
kleine anderhalf	3,93	3,72	3,89 _{ab}	4,13
grote anderhalf	4,08	3,84	4,11 _b	4,04

a Items zijn afkomstig van schalen gebaseerd op de Vragenlijst Opvoedingsondersteuning (VOO) (Dekovic et al. 1996). Verschillende subscripten bij de groepen betekenen dat de verschillen tussen de groepen statistisch significant zijn ($p < .05$).

Bron: SCP (OIN'10, gewogen gegevens)

Tabel B8.7 Ouders die behoefte hebben aan meer formele opvoedingsondersteuning (advies en praten) naar (achtergrond)kenmerken ouder en gezin (in procenten; n = 2658)

	behoefte aan meer formele opvoedingsondersteuning (advies en praten)			
	kinderopvang/ peuterspeelzaal/school	CJG/consultatiebureau/ schoolarts	huisarts/ verpleegkundige	maatschappelijk werk/psycholoog/ Bureau Jeugdzorg
<i>kenmerken ouder</i>				
geslacht				
vrouw	13 _a	10 _a	6	8 _a
man	10 _b	5 _b	5	5 _b
opleidingsniveau				
laag	12	7 _a	7 _a	7 _a
midden	12	10 _a	7 _a	9 _a
hoog	12	5 _b	3 _b	5 _b
<i>kenmerken gezin</i>				
gezinssituatie				
tweeoudergezin	11 _a	7 _a	5 _a	5 _a
eenoudergezin	17 _b	13 _b	9 _b	19 _b
stief/samengesteld gezin	8 _a	3 _a	6 _{ab}	8 _a
leeftijd jongste kind				
jonger dan 4 jaar	16 _a	12 _a	7	6
tussen 4 en 12 jaar	10 _b	7 _b	5	8
≥ 12 jaar	8 _b	3 _b	5	6
arbeidsparticipatie ouders				
geenverdieners	22 _a	15 _a	5 _{ab}	3 _{ab}
eenverdieners	17 _a	13 _{ac}	8 _{ab}	8 _{ab}
dubbelverdieners	18 _a	11 _a	6 _{ab}	3 _{ab}
half-om-half	12 _a	3 _{ab}	2 _a	5 _{ab}
kleine anderhalf	9 _{ac}	5 _{ab}	5 _{ab}	5 _{ab}
grote anderhalf	6 _{bc}	4 _{ab}	3 _a	2 _a

a Items zijn afkomstig van schalen gebaseerd op de Vragenlijst Opvoedingsondersteuning (VOO) (Dekovic et al. 1996). Verschillende subscripten bij de groepen betekenen dat de verschillen tussen de groepen statistisch significant zijn ($p < .05$).

Bron: SCP (OIN'10, gewogen gegevens)

Tabel B8.8 Praktische opvoedingsondersteuning (informeel en formeel) naar (achtergrond)kenmerken ouder en gezin (gemiddelden; n = 2658)

	gemiddelden praktische opvoedingsondersteuning				
	ouders	familie	vrienden	buren	kinderopvang/ peuterspeelzaal/school
<i>kenmerken ouder</i>					
geslacht					
vrouw	3,08 _a	2,21 _a	2,30 _a	1,66 _a	2,44 _a
man	2,95 _b	2,18 _b	2,16 _b	1,74 _b	2,26 _b
opleidingsniveau					
laag	2,90 _a	2,16	2,10 _a	1,53 _a	1,98 _a
midden	3,15 _b	2,23	2,24 _b	1,72 _b	2,37 _b
hoog	3,05 _{ab}	2,20	2,40 _c	1,81 _b	2,60 _c
<i>kenmerken gezin</i>					
gezinssituatie					
tweeoudergezin	3,09	2,21	2,27	1,76 _a	2,39
eenoudergezin	2,91	2,16	2,35	1,55 _b	2,36
stief/samengesteld gezin	2,92	2,06	2,15	1,52 _{ab}	2,32
leeftijd jongste kind					
jonger dan 4 jaar	3,75 _a	2,51 _a	2,32 _a	1,77 _a	3,41 _a
tussen 4 en 12 jaar	3,12 _b	2,19 _b	2,43 _a	1,80 _a	2,24 _b
≥ 12 jaar	2,01 _c	1,81 _c	1,94 _b	1,51 _b	1,25 _c
arbeidsparticipatie ouders					
geenverdieners	2,51 _{bc}	2,07 _a	1,64 _a	1,22 _a	1,62 _a
eenverdieners	2,61 _c	2,01 _{bc}	2,22 _{bc}	1,57 _a	1,90 _a
dubbelverdieners	3,06 _{ab}	2,06 _a	2,11 _{ac}	1,67 _{ac}	2,79 _b
half-om-half	2,93 _{bc}	2,19 _{ac}	2,30 _{bc}	1,90 _{bc}	2,67 _b
kleine anderhalf	3,27 _a	2,29 _a	2,32 _{bc}	1,84 _{bc}	2,15 _c
grote anderhalf	3,32 _a	2,30 _a	2,32 _{bc}	1,79 _{bc}	2,90 _b

a Items zijn afkomstig van schalen gebaseerd op de Vragenlijst Opvoedingsondersteuning (VOO) (Dekovic et al. 1996). Verschillende subscripten bij de groepen betekenen dat de verschillen tussen de groepen statistisch significant zijn ($p < .05$).

Bron: SCP (OIN'10, gewogen gegevens)

Tabel B.8.9 Door ouders ervaren sociale cohesie, sociale controle en opgroeklimaat van de buurt waarin zij wonen, naar (achtergrond)kenmerken ouder en gezin (gemiddelden, n = 2638)

	sociale cohesie	gemiddelden sociale controle	opgroeklimaat
<i>kenmerken ouder</i>			
geslacht			
vrouw	3,65 _a	3,92 _a	4,74 _a
man	3,79 _b	4,08 _b	4,93 _b
opleidingsniveau			
laag	3,51 _a	3,92 _a	4,74 _a
midden	3,76 _b	3,98 _{ab}	4,88 _b
hoog	3,87 _b	4,09 _b	4,87 _{ab}
<i>kenmerken gezin</i>			
gezinssituatie			
tweeoudergezin	3,84 _a	4,08 _a	4,92 _a
eenoudergezin	3,32 _b	3,67 _b	4,53 _b
stief/samengesteld gezin	3,39 _b	3,75 _b	4,51 _b
leeftijd jongste kind			
jonger dan 4 jaar	3,81 _a	3,91 _a	4,75 _a
tussen 4 en 12 jaar	3,81 _a	4,10 _b	4,95 _b
≥ 12 jaar	3,56 _b	4,00 _{ab}	4,80 _a
arbeidsparticipatie ouders			
geenverdieners	3,42 _a	3,90 _{ac}	4,47 _a
eenverdieners	3,54 _a	3,86 _a	4,74 _a
dubbelverdieners	3,86 _{ac}	4,07 _{ac}	4,64 _a
half-om-half	3,88 _{bc}	3,95 _{ad}	4,88 _{ac}
kleine anderhalf	3,94 _{bc}	4,23 _a	5,01 _{bc}
grote anderhalf	3,98 _{bc}	4,15 _{bcd}	4,98 _{bc}

a De schalen zijn door de onderzoekers zelf geconstrueerd, deels op basis van onderzoek van Sampson en Raudenbusch (1997). De drie schalen bleken voldoende betrouwbaar (Cronbach's alpha varieerde van .78 tot .88). Verschillende subscripten bij de groepen betekenen dat de verschillen tussen de groepen statistisch significant zijn ($p < .05$).

Bron: SCP (OIN'10, gewogen gegevens)

Bijlagen bij hoofdstuk 9

Tabel B9.1 Regressie van opvoedingsbeleving, opvoedingsoriëntaties, opvoedingsgedrag, de buurt waarin gezinnen wonen en informele opvoedingsondersteuning die ouders ontvangen op gedragsproblemen van 5- t/m 17-jarigen, gecontroleerd voor (achtergrond)kenmerken kind, ouder en gezin (gestandaardiseerde coëfficiënten; n = 1342)

	model 1	model 2	model 3
<i>(achtergrond)kenmerken kind</i>			
geslacht (dochter)	-0,06 **		
leeftijd			
<i>(achtergrond)kenmerken ouder</i>			
geslacht (moeder)	-0,12 **		-0,10 *
leeftijd			
opleidingsniveau			
arbeidsparticipatie (werkend)			
gelovig			
<i>(achtergrond)kenmerken gezin</i>			
aantal kinderen (meer dan één)			
gezinssituatie:			
tweeoudergezin (ref.)			
éénoudergezin			
stief/samengesteld gezin			
gezinsinkomen (netto p.m.)	-0,20 **		-0,09 **
<i>opvoeding</i>			
opvoedingsbeleving		-0,30 **	-0,31 **
opvoedoriëntatie:			
conformiteit (ref)			
autonomie			
assertiviteit			
prestaties			
sociaal gevoel			
opvoedingsstrategie:			
uiten van affectie			
responsiviteit		-0,15 **	-0,13 **
inductie		0,08 *	0,08 *
uitleggen			
bevorderen van autonomie			
straffen		0,10 **	0,10 **
belonen			
negeren		0,12 **	0,11 **
regelmaat			
consistentie			
<i>omgeving</i>			
kwaliteit van de buurt:			
sociale achterstand			
ervaren cohesie			
ervaren controle			

ervaren opgroei-klimaat
 informele opvoedingsondersteuning:
 advies
 behoefte advies
 praktische hulp
 tevredenheid ondersteuning -0,07 *

R^2	0,05	0,24	0,25
-------	------	------	------

* statistisch significant: $p < 0,05$; ** statistisch significant: $p < 0,01$.

Model 3 - 2 = 0,01. Uniek % variantie Model 1: 21,2%.

a Gedragsproblemen zijn gemeten met behulp van de ouderversie van de Strengths and Difficulties Questionnaire (Goodman et al. 2000). Het schoolniveau van jongeren is niet opgenomen in de analyses, omdat het hier een relatief klein aantal respondenten betreft. Ook de arbeidsverdeling van paren ouders zijn in deze analyses niet opgenomen, om dezelfde reden. Bovendien bleek uit eerdere analyses dat arbeidsverdeling geen afzonderlijk effect heeft op het gedrag van kinderen.

Bron: SCP (OIN'10, gewogen gegevens).

Tabel B9.2 Regressie van opvoedingsbeleving, opvoedingsoriëntaties, opvoedingsgedrag, de buurt waarin gezinnen wonen en informele opvoedingsondersteuning die ouders ontvangen op problemen met leeftijdgenoten van 5- t/m 17-jarigen, gecontroleerd voor (achtergrond)kenmerken kind, ouder en gezin (gestandaardiseerde coëfficiënten; n = 1342)

	model 1	model 2	model 3
<i>(achtergrond)kenmerken kind</i>			
geslacht (dochter)	-0,12 **		-0,09 **
leeftijd			
<i>(achtergrond)kenmerken ouder</i>			
geslacht (moeder)			
leeftijd			
opleidingsniveau			
arbeidsparticipatie (werkend)			
gelovig			
<i>(achtergrond)kenmerken gezin</i>			
aantal kinderen (meer dan één)			
gezinssituatie:			
tweeoudergezin (ref.)			
éénoudergezin			
stief/samengesteld gezin	0,06 *		
gezinssinkomen (netto p.m.)	-0,21 **		-0,13 **
<i>opvoeding</i>			
opvoedingsbeleving		-0,24 **	-0,21 **
opvoedoriëntatie:			
conformiteit (ref)			
autonomie			
assertiviteit		0,08 *	0,09 *
prestaties			
sociaal gevoel			
opvoedingsstrategie:			
uiten van affectie			
responsiviteit		-0,19 **	-0,19 **
inductie			
uitleggen		0,17 **	0,15 **
bevorderen van autonomie			
straffen			
belonen			
negeren		0,09 **	0,07 *
regelmaat			
consistentie			
<i>omgeving</i>			
kwaliteit van de buurt:			
sociale achterstand			
ervaren cohesie		-0,08 *	-0,07 *
ervaren controle			
ervaren opgroeklimaat		-0,09 *	-0,08 *
informele opvoedingsondersteuning:			

advies
behoefte advies
praktische hulp
tevredenheid ondersteuning

R^2	0,06	0,15	0,17
-------	------	------	------

* statistisch significant: $p < 0,05$; ** statistisch significant: $p < 0,01$.

Model 3 - 2 = 0,02. Uniek % variantie Model 1: 33,3%

- a Problemen met leeftijdgenoten zijn gemeten met behulp van de ouderversie van de Strengths and Difficulties Questionnaire (Goodman et al. 2000). Het schoolniveau van jongeren is niet opgenomen in de analyses, omdat het hier een relatief klein aantal respondenten betreft. Ook de arbeidsverdeling van paren ouders zijn in deze analyses niet opgenomen, om dezelfde reden. Bovendien bleek uit eerdere analyses dat arbeidsverdeling geen afzonderlijk effect heeft op het gedrag van kinderen.

Bron: SCP (OIN'10, gewogen gegevens).

Tabel B9.3 Regressie van opvoedingsbeleving, opvoedingsoriëntaties, opvoedingsgedrag, de buurt waarin gezinnen wonen en informele opvoedingsondersteuning die ouders ontvangen op hyperactiviteit van 5- t/m 17-jarigen, gecontroleerd voor (achtergrond)kenmerken kind, ouder en gezin (gestandaardiseerde coëfficiënten; n = 1341)

	model 1	model 2	model 3
<i>(achtergrond)kenmerken kind</i>			
geslacht (dochter)	-0,20 **		-0,16 **
leeftijd	-0,10 **		-0,09 **
<i>(achtergrond)kenmerken ouder</i>			
geslacht (moeder)	-0,07 *		
leeftijd			
opleidingsniveau			-0,07 **
arbeidsparticipatie (werkend)			
gelovig			
<i>(achtergrond)kenmerken gezin</i>			
aantal kinderen (meer dan één)			
gezinssituatie:			
tweeoudergezin (ref.)			
éénoudergezin			
stief/samengesteld gezin			
gezinsinkomen (netto p.m.)	-0,15 **		
<i>opvoeding</i>			
opvoedingsbeleving		-0,23 **	0,19 **
opvoedorientatie:			
conformiteit (ref)			
autonomie			
assertiviteit			
prestaties			
sociaal gevoel			
opvoedingsstrategie:			
uiten van affectie			
responsiviteit		-0,10 **	-0,10 *
inductie			
uitleggen			
bevorderen van autonomie			
straffen		0,23 **	0,19 **
belonen			
negeren			
regelmaat			
consistentie			-0,07 *
<i>omgeving</i>			
kwaliteit van de buurt:			
sociale achterstand			
ervaren cohesie			
ervaren controle			
ervaren opgroeklimaat			
informele opvoedingsondersteuning:			
advies			

behoefte advies
praktische hulp
tevredenheid ondersteuning

R^2	0,07	0,15	0,19
-------	------	------	------

* statistisch significant: $p < 0,05$; ** statistisch significant: $p < 0,01$.

Model 3 - 2 = 0,04. Uniek % variantie Model 1: 57,7%

- a Hyperactiviteit is gemeten met behulp van de ouerversie van de Strengths and Difficulties Questionnaire (Goodman et al. 2000). Het schoolniveau van jongeren is niet opgenomen in de analyses, omdat het hier een relatief klein aantal respondenten betreft. Ook de arbeidsverdeling van paren ouders zijn in deze analyses niet opgenomen, om dezelfde reden. Bovendien bleek uit eerdere analyses dat arbeidsverdeling geen afzonderlijk effect heeft op het gedrag van kinderen.

Bron: SCP (OIN'10, gewogen gegevens).

Tabel B9.4 Regressie van opvoedingsbeleving, opvoedingsoriëntaties, opvoedingsgedrag, de buurt waarin gezinnen wonen en informele opvoedingsondersteuning die ouders ontvangen op emotionele problemen van 5- t/m 17-jarigen, gecontroleerd voor (achtergrond)kenmerken kind, ouder en gezin (gestandaardiseerde coëfficiënten; n = 1341)^a

	model 1	model 2	model 3
<i>(achtergrond)kenmerken kind</i>			
geslacht (dochter)	0,08 *		0,11 **
leeftijd			
<i>(achtergrond)kenmerken ouder</i>			
geslacht (moeder)			
leeftijd			
opleidingsniveau			
arbeidsparticipatie (werkend)			
gelovig			
<i>(achtergrond)kenmerken gezin</i>			
aantal kinderen (meer dan één)			
gezinssituatie:			
tweeoudergezin (ref.)			
éénoudergezin	0,10 *		
stief/samengesteld gezin	0,06 *		0,06 *
gezinsinkomen (netto p.m.)	-0,14 **		-0,11 **
<i>opvoeding</i>			
opvoedingsbeleving		-0,31 **	-0,27 **
opvoedorientatie:			
conformiteit (ref)			
autonomie			
assertiviteit			
prestaties			
sociaal gevoel			
opvoedingsstrategie:			
uiten van affectie			
responsiviteit			
inductie			
uitleggen			
bevorderen van autonomie			
straffen			0,07 *
belonen		0,12 **	0,09 **
negeren			
regelmaat			-0,07 *
consistentie			
<i>omgeving</i>			
kwaliteit van de buurt:			
sociale achterstand			
ervaren cohesie			
ervaren controle			
ervaren opgroeiklimaat			
informele opvoedingsondersteuning:			
advies			

behoefte advies			
praktische hulp			
tevredenheid ondersteuning		-0,07 *	-0,07 *
R^2	0,05	0,12	0,16

* statistisch significant: $p < 0,05$; ** statistisch significant: $p < 0,01$.

Model 3 - 2 = 0,04. Uniek % variantie Model 1: 80%.

- a Emotionele problemen zijn gemeten met behulp van de ouerversie van de Strengths and Difficulties Questionnaire (Goodman et al. 2000). Het schoolniveau van jongeren is niet opgenomen in de analyses, omdat het hier een relatief klein aantal respondenten betreft. Ook de arbeidsverdeling van paren ouders zijn in deze analyses niet opgenomen, om dezelfde reden. Bovendien bleek uit eerdere analyses dat arbeidsverdeling geen afzonderlijk effect heeft op het gedrag van kinderen.

Bron: SCP (OIN'10, gewogen gegevens).

Tabel B9.5 Regressie van opvoedingsbeleving, opvoedingsoriëntaties, opvoedingsgedrag, de buurt waarin gezinnen wonen en informele opvoedingsondersteuning die ouders ontvangen op problemen met prosociaal gedrag van 5- t/m 17-jarigen, gecontroleerd voor (achtergrond)kenmerken kind, ouder en gezin (gestandaardiseerde coëfficiënten; n = 1342)

	model 1	model 2	model 3
<i>(achtergrond)kenmerken kind</i>			
geslacht (dochter)	-0,14 **		-0,11 **
leeftijd	-0,10 **		
<i>(achtergrond)kenmerken ouder</i>			
geslacht (moeder)			
leeftijd			
opleidingsniveau			
arbeidsparticipatie (werkend)			
gelovig			
<i>(achtergrond)kenmerken gezin</i>			
aantal kinderen (meer dan één)			
gezinssituatie:			
tweeoudergezin (ref.)			
éénoudergezin			
stief/samengesteld gezin			
gezinsinkomen (netto p.m.)			
<i>opvoeding</i>			
opvoedingsbeleving		-0,17 **	-0,15 **
opvoedoriëntatie:			
conformiteit (ref)			
autonomie			
assertiviteit			
prestaties			
sociaal gevoel			
opvoedingsstrategie:			
uiten van affectie		-0,25 **	-0,24 **
responsiviteit			
inductie			
uitleggen			
bevorderen van autonomie			
straffen			
belonen			
negeren			
regelmaat			
consistentie		-0,09 *	-0,09 *
<i>omgeving</i>			
kwaliteit van de buurt:			
sociale achterstand			
ervaren cohesie			
ervaren controle			-0,06 *
ervaren opgroeklimaat			
informele opvoedingsondersteuning:			

advies
behoefte advies
praktische hulp
tevredenheid ondersteuning

R^2	0,03	0,15	0,16
-------	------	------	------

* statistisch significant: $p < 0,05$; ** statistisch significant: $p < 0,01$.

Model 3 - 2 = 0,01. Uniek % variantie Model 1: 33,3%.

- a Problemen met prosociaal gedrag zijn gemeten met behulp van de ouerversie van de Strengths and Difficulties Questionnaire (Goodman et al. 2000). Het schoolniveau van jongeren is niet opgenomen in de analyses, omdat het hier een relatief klein aantal respondenten betreft. Ook de arbeidsverdeling van paren ouders zijn in deze analyses niet opgenomen, om dezelfde reden. Bovendien bleek uit eerdere analyses dat arbeidsverdeling geen afzonderlijk effect heeft op het gedrag van kinderen.

Bron: SCP (OIN'10, gewogen gegevens)

Tabel B9.6 Regressie van opvoedingsbeleving, opvoedingsoriëntaties, opvoedingsgedrag, de buurt waarin gezinnen wonen en informele opvoedingsondersteuning die ouders ontvangen op gezondheid van 5- t/m 17-jarigen, gecontroleerd voor (achtergrond)kenmerken kind, ouder en gezin (n= 1343; gestandaardiseerde coëfficiënten)

	model 1	model 2	model 3
<i>(achtergrond)kenmerken kind</i>			
geslacht (dochter)			
leeftijd			
<i>(achtergrond)kenmerken ouder</i>			
geslacht (moeder)			
leeftijd			
opleidingsniveau			
arbeidsparticipatie (werkend)			
gelovig			
<i>(achtergrond)kenmerken gezin</i>			
aantal kinderen (meer dan één)			
gezinsituatie:			
tweeoudergezin (ref.)			
éénoudergezin			
stief/samengesteld gezin			
gezinsinkomen (netto p.m.)	0,15 **		0,11 **
<i>opvoeding</i>			
opvoedingsbeleving		0,25 **	0,23 **
opvoedorientatie:			
conformiteit (ref)			
autonomie			
assertiviteit			
prestaties			
sociaal gevoel			
opvoedingsstrategie:			
uiten van affectie			
responsiviteit			0,07 *
inductie			
uitleggen			
bevorderen van autonomie			
straffen			
belonen			
negeren			
regelmaat			
consistentie			
<i>omgeving</i>			
kwaliteit van de buurt:			
sociale achterstand			
ervaren cohesie			
ervaren controle			
ervaren opgroeklimaat		0,11 **	0,11 **
informele opvoedingsondersteuning:			
advies			

behoefte advies
praktische hulp
tevredenheid ondersteuning

R^2	0,02	0,08	0,09
-------	------	------	------

* statistisch significant: $p < 0,05$; ** statistisch significant: $p < 0,01$.

Model 3 - 2 = 0,01. Uniek % variantie Model 1: 50%.

- a Het schoolniveau van jongeren is niet opgenomen in de analyses, omdat het hier een relatief klein aantal respondenten betreft. Ook de arbeidsverdeling van paren ouders is in deze analyses niet opgenomen, vanwege dezelfde reden. Bovendien bleek uit eerdere analyses dat arbeidsverdeling geen afzonderlijk effect heeft op het gedrag van kinderen.

Bron: SCP (OIN'10, gewogen gegevens)

Tabel B9.7 Regressie van de buurt waarin gezinnen wonen en informele opvoedingsondersteuning die ouders ontvangen op opvoedingsstrategieën van ouders (ondersteuning, autoritatieve controle, autoritaire controle, structuur), gecontroleerd voor (achtergrond)kenmerken kind, ouder en gezin (gestandaardiseerde coëfficiënten; n = 1618)

	ondersteuning	autoritatieve controle	autoritaire controle	structuur
<i>(achtergrond)kenmerken kind</i>				
geslacht (dochter)	.06*	.01	-.05	-.03
leeftijd	-.28***	-.02	-.04	-.11***
<i>(achtergrond)kenmerken ouder</i>				
geslacht (moeder)	.19***	.15***	-.08**	.01
leeftijd	-.05	.02	-.11***	-.13***
opleidingsniveau	-.03	.07*	-.06*	-.00
arbeidsparticipatie (werkend)	-.05	-.10***	-.08*	-.05*
gelovig	.00	-.01	-.02	-.00
<i>(achtergrond)kenmerken gezin</i>				
aantal kinderen (meer dan één)	-.02	-.04	-.02	-.02
gezinssituatie				
tweeoudergezin (ref.)				
éénoudergezin	.07*	-.04	-.01	-.04
stief/samengesteld gezin	-.01	-.01	-.03	.00
gezinsinkomen (netto p.m.)	.07*	-.03	-.08*	.03
<i>omgeving</i>				
kwaliteit van de buurt:				
sociale achterstand	.03	-.01	.07*	.02
ervaren cohesie	.05	.04	.04	-.05
ervaren controle	.05	.08*	.05	.08*
ervaren opgroei-klimaat	.09**	.08*	-.03	.09**
informele opvoedingsondersteuning				
advies	-.05	.05	.13***	-.07*
behoefte advies	-.10***	-.01	.09***	-.21***
praktische hulp	-.03	-.05	-.02	-.09**
tevredenheid met ondersteuning	.08**	.10***	.02	.15***
<i>R</i> ²	.19	.08	.10	.14

* statistisch significant: $p < 0,05$; ** statistisch significant: $p < 0,01$; *** statistisch significant: $p < 0,001$.

a Ouders van thuiswonende kinderen van 5 tot en met 17 jaar oud. Het schoolniveau van jongeren is niet opgenomen in de analyses, omdat het hier een relatief klein aantal respondenten betreft. De arbeidsverdeling van paren ouders is in deze analyses niet opgenomen, omdat in dat geval alleenstaande ouders niet in de analyses zouden worden opgenomen.

Bron: SCP (OIN'10, gewogen gegevens).

Tabel B9.8 Regressie van de buurt waarin gezinnen wonen en informele opvoedingsondersteuning die ouders ontvangen op opvoedingsbeleving van ouders, gecontroleerd voor (achtergrond)kenmerken ouder en gezin (gestandaardiseerde coëfficiënten; n = 1616)^a

	opvoedingsbeleving ^b
<i>(achtergrond)kenmerken ouder</i>	
geslacht (moeder)	-.06*
leeftijd	-.14***
opleidingsniveau	.03
arbeidsparticipatie (werkend)	.01
gelovig	.03
<i>(achtergrond)kenmerken gezin</i>	
aantal kinderen (meer dan één)	-.05
gezinssituatie	
tweeoudergezin (ref.)	
éénoudergezin	-.03
stief/samengesteld gezin	-.02
gezinsinkomen (netto p.m.)	.07*
<i>omgeving</i>	
kwaliteit van de buurt:	
sociale achterstand	.02
ervaren cohesie	-.03
ervaren controle	.08*
ervaren opgroeiklimaat	.04
informele opvoedingsondersteuning	
advies	-.15***
behoefte advies	-.21***
praktische hulp	-.00
tevredenheid met ondersteuning	.08**
<i>R²</i>	.13

* statistisch significant: $p < 0,05$; ** statistisch significant: $p < 0,01$; *** statistisch significant: $p < 0,001$.

- a Ouders van thuiswonende kinderen van 5 tot en met 17 jaar oud. Het schoolniveau van jongeren is niet opgenomen in de analyses, omdat het hier een relatief klein aantal respondenten betreft. De arbeidsverdeling van paren ouders zijn in deze analyses niet opgenomen, omdat in dat geval alleenstaande ouders niet in de analyses zouden worden opgenomen.
- b Items vormen de schaal Opvoedingsbeleving, afkomstig uit het Aanvullend Voorzieningengebruik (AVO) uit 2007 van het Sociaal en Cultureel Planbureau; zie ook: Van Weert en Zeijl 2008).

Bron: SCP (OIN'10, gewogen gegevens)