



Sociaal en Cultureel Planbureau

BURGERPERSPECTIEVEN

BERICHT **1** > 2026

De stemming

BRAM GEURKINK, JOSJE DEN RIDDER EN LONNEKE VAN NOIJE



Belangrijkste bevindingen eerste bericht 2026	3
<hr/>	
Ten geleide	5
<hr/>	
1 Hoe gaat het met Nederland?	6
<hr/>	
2 Betrouwbaar en legitiem lokaal bestuur	10
Mensen zijn positiever over de lokale politiek dan over de landelijke	10
Mild over de lokale politiek, maar ruimte voor verbetering	11
Lokale legitimiteit aanzienlijk, maar ook verschillen tussen groepen	21
<hr/>	
3 Slot	30
<hr/>	
Verantwoording	33
<hr/>	
Literatuur	35

Belangrijkste bevindingen eerste bericht 2026 – de stemming

In dit COB-bericht bekijken we de stemming over de maatschappij en de politiek in de (na)zomer en winter van 2025. Na een snelle blik op de landelijke stemming, richten we ons in dit bericht op de betrouwbaarheid en legitimiteit van de lokale politiek. Dat doen we vanwege de gemeenteraadsverkiezingen van 18 maart 2026. We gebruiken hiervoor gegevens uit de enquête Nederland in Beeld (tot en met oktober 2025) en een aanvullende enquête in het LISS-panel (december 2025).

Politieke onvrede nam verder toe in aanloop naar de Tweede Kamerverkiezingen van 2025

Na de val van het kabinet-Rutte IV, in juli 2023, veerde het vertrouwen in de politiek tijdelijk op: mensen hoopten op een nieuw politiek tijdperk. Na de val van het kabinet-Schoof in 2025 zien we iets anders: het vertrouwen in de regering bleef laag en daalde tussen het voorjaar en de nazomer van 2025 van 41% naar 37%. De tevredenheid met het functioneren van de Nederlandse democratie daalde van 71% naar 65%. In de aanloop naar de verkiezingen bleef de politiek een van de meestgenoemde maatschappelijke problemen in Nederland, naast thema's als betaalbare woningen en immigratie. Over de Nederlandse economie waren Nederlanders in de (na)zomer van 2025 positiever dan een halfjaar eerder.

Positiever over het lokaal bestuur dan over het landelijk bestuur

Waar de meeste Nederlanders ontevreden zijn over de Haagse politiek (die krijgt van 34% een voldoende), oordelen mensen veel positiever over de lokale politiek. 64% geeft in de (na)zomer van 2025 het bestuur in de gemeente een 6 of hoger, en dat aandeel is de laatste jaren stabiel. Mensen zijn positiever over de mate waarin de lokale politiek luistert, deskundig is, belangen zorgvuldig afweegt en over wat het lokaal bestuur bereikt.

Veel mensen zijn onbekend met wat de lokale politiek doet

Een belangrijke kanttekening bij dit milde oordeel over het gemeentebestuur is dat veel mensen niet goed weten wat het gemeentebestuur doet. Mensen zeggen dat ze de politiek in de gemeente niet volgen, er geen interesse in hebben of niet op de hoogte zijn van wat zich afspeelt in de gemeentepolitiek. Voor sommigen is die onbekendheid een reden om geen antwoord te geven op vragen over het lokaal bestuur, voor veel anderen is het een reden om een neutrale positie in te nemen of het gemeentebestuur een kleine voldoende te geven. Ze weten er weinig van af of hebben geen klachten en geven het gemeentebestuur daarom het voordeel van de twijfel:

‘Volgens mij gaat ’t wel goed ja. Ik weet eigenlijk niet wat er precies gedaan wordt door deze mensen.’
(vrouw, 27 jaar, wo)

Mensen oordelen mild over het gemeentebestuur, maar zien ruimte voor verbetering

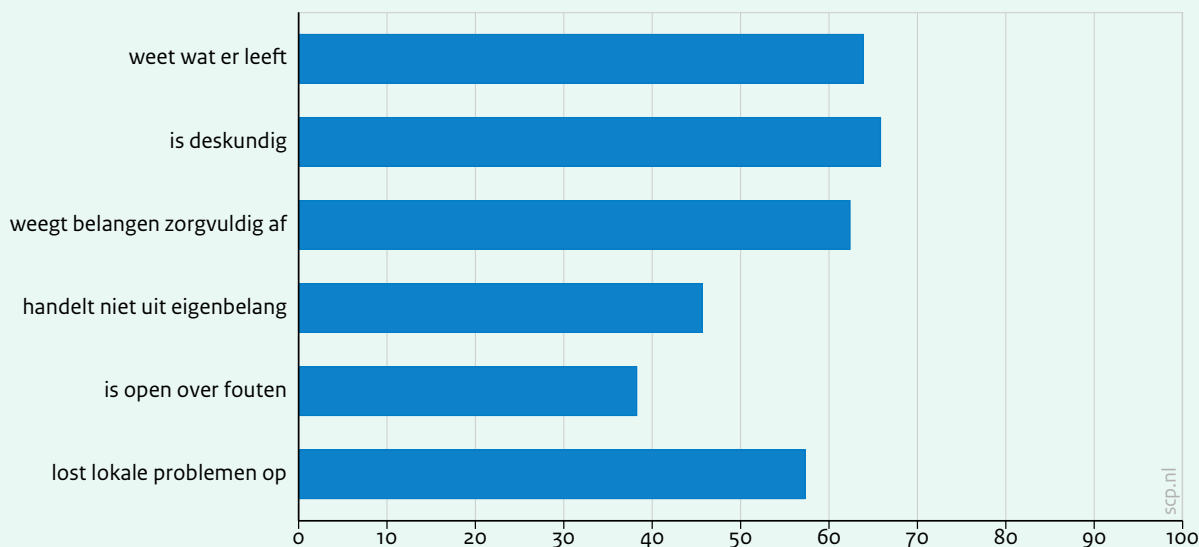
Een meerderheid van de Nederlanders geeft een voldoende voor de mate waarin het gemeentebestuur naar mensen luistert (responsiviteit), deskundig is, belangen zorgvuldig afweegt (procedurele rechtvaardigheid) en lokale problemen oplost (resultaat behalen). Vooral op de punten deskundigheid (66%), weten wat er leeft (64%) en zorgvuldige belangenafweging (62%) wordt het gemeentebestuur vaak met een 6 of hoger beoordeeld. Hbo- en wo-opgeleiden en 18- tot 34-jarigen zijn positiever over het functioneren van het gemeentebestuur dan andere opleidings- en leeftijdsgroepen.

Duidelijkste verbeterpunten zijn er op gebieden waar het lokaal bestuur het minst goed scoort, zoals open zijn over gemaakte fouten en niet handelen in eigenbelang. Over deze aspecten is slechts een minderheid tevreden (respectievelijk 38% en 46% geeft hiervoor een voldoende).

Belangrijkste bevindingen

Veel mensen nemen ook hier een neutrale positie in, geven een nipte voldoende of geven aan dat ze eigenlijk niet goed weten hoe goed de gemeente luistert, belangen afweegt of resultaten boekt. Mensen die lage of hoge rapportcijfers geven, lichten hun mening vaak wel toe. In hun toelichtingen noemen ze wat de gemeente wel of niet bereikt het vaakst als argument voor hun (on)tevredenheid; daar geeft 57% geeft daar een voldoende voor.

Tevredenheid met verschillende aspecten van het functioneren van het gemeentebestuur, juli 2024- juni 2025 (in procenten)



Bron: NIB juli 2024-juli 2025

Driekwart vindt het lokale bestuur legitiem, verschillen naar opleiding

We onderzochten in hoeverre Nederlanders het gemeentebestuur legitiem vinden, dat wil zeggen in hoeverre zij bereid zijn de regels van het lokaal bestuur na te leven, ook als zij het met die regels oneens zijn of het tegen hun belangen ingaat. 75% van de Nederlanders ervaart een burgerplicht om de regels van het gemeentebestuur na te leven. Dat aandeel is hoger onder mensen met een hbo- of wo-opleiding dan onder andere opleidingsgroepen.

Betrouwbare nationale en lokale politiek

Zowel op nationaal als op lokaal niveau is het belangrijk om te werken aan betrouwbare politiek. Dat wil zeggen dat politici en bestuurders responsief zijn, rechtvaardig handelen en resultaat boeken. Zeker als er moeilijke politieke keuzes moeten worden gemaakt, is het van belang die keuzes op een responsieve en rechtvaardige manier te maken en dat ook zichtbaar te doen. Daarvoor moeten politici openstaan voor wat mensen willen, belangen zorgvuldig afwegen, deskundig en integer zijn, toelichten waarom ze bepaalde keuzes maken en vertellen wat de voor- en nadelen zijn.

Hoewel mensen de lokale politiek vaker het voordeel van de twijfel geven dan de nationale politiek, zijn veel mensen onbekend met wat het gemeentebestuur doet en hebben ze weinig interesse in de lokale politiek. Dat maakt het voor lokale politici en bestuurders lastig om *zichtbaar* betrouwbaar te zijn. Wat het lokaal bestuur wél kan doen, is zich betrouwbaar opstellen in het direct contact met inwoners (bijvoorbeeld als zij een paspoort aanvragen, bij aanpassingen in hun leefomgeving of bij gezichtsbepalend lokaal beleid, zoals de komst van een asielzoekerscentrum) en inwoners actief opzoeken, ook na verkiezingen.

Ten geleide

In het Continu Onderzoek Burgerperspectieven (COB) volgt en duidt het Sociaal en Cultureel Planbureau (SCP) sinds 2008 de Nederlandse publieke opinie. In dit bericht onderzoeken we de publieke stemming in de (na)zomer en winter van 2025. Hoe denken Nederlanders over het land, de economie en de politiek? Vanwege de gemeenteraadsverkiezingen op 18 maart 2026, besteden we in deze editie aandacht aan de lokale politiek. We onderzoeken hoe het staat met het vertrouwen, de betrouwbaarheid en de legitimiteit van het lokaal bestuur.

Veldwerk in 2025

Het COB is een combinatie van kwantitatief en kwalitatief opinieonderzoek. We maken gebruik van de SCP-brede enquête Nederland in Beeld (NIB), waarin we met gesloten en enkele open vragen de publieke opinie het hele jaar volgen. De kwantitatieve gegevens waarop de cijfers in dit bericht zijn gebaseerd, zijn verzameld tussen juli en oktober 2025. Als aanvulling op dit onderzoek hebben we in december 2025 in het LISS-panel een korte vragenlijst afgenomen. Deze vragenlijst bevat open vragen over politiek vertrouwen, oordelen over het functioneren van de gemeenteraad en lokale legitimiteit. Vrijwel alle NIB-data zijn verzameld voor de Tweede Kamerverkiezingen van 2025. Het LISS-onderzoek vond daarna plaats.

Met het COB proberen we inzicht te geven in wat mensen denken en vinden van bepaalde onderwerpen. Het gaat om opvattingen en percepties van burgers. Als onderzoekers doen we geen uitspraken over het waarheidsgehalte van deze percepties. We rapporteren over subjectieve antwoorden op enquêtevragen en over open antwoorden om beter te begrijpen wat mensen vinden en waarom. Onderzoek naar ontwikkelingen van objectieve scores en omstandigheden in Nederland vallen buiten het domein van dit onderzoek.

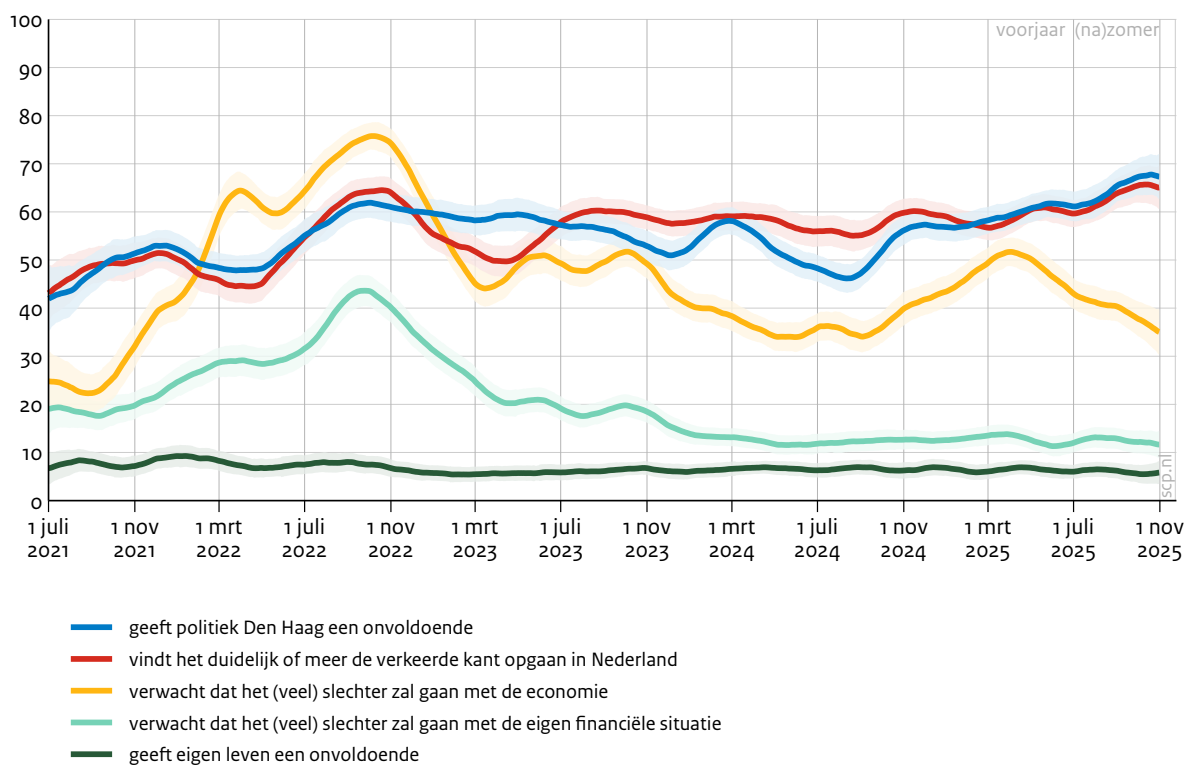
In het rapport noemen we omwille van de leesbaarheid percentages, maar het is van belang te zeggen dat die percentages schattingen zijn op basis van representatief steekproefonderzoek en onzekerheidsmarges kennen. Dat betekent dat de daadwerkelijke percentages voor de gehele Nederlandse bevolking (met andere woorden: als we iedereen in Nederland bevraagd zouden hebben) iets hoger of lager kunnen uitvallen dan de gerapporteerde percentages. Naast de beschrijving en duiding van de uitkomsten van de enquête laten we respondenten zelf aan het woord. Als we open antwoorden uit de enquête citeren, geven we bij elk citaat informatie over het geslacht, de leeftijd en de opleiding van de respondent.

1 Hoe gaat het met Nederland?

Pessimisme over de economie gedaald, maar meerderheid blijft pessimistisch over het land

In de (na)zomer van 2025 zijn de verwachtingen over de Nederlandse economie minder negatief dan in het voorjaar. Toen gaf de helft (50%) van de Nederlanders aan een verslechtering van de economie te verwachten, in de (na)zomer was dat nog 39% (zie figuur 1). Het aandeel dat een verslechtering verwacht, is daarmee nog wel aanzienlijk hoger dan het aandeel dat een betere economie verwacht (13%). Over de eigen financiële situatie zijn mensen optimistischer dan over de economie: 56% verwachtte hierin geen verandering, 31% verwachtte een verbetering en 13% een verslechtering. Verreweg de meeste Nederlanders geven hun eigen leven een 6 of hoger, slechts 6% geeft daarvoor een onvoldoende. Dat aandeel blijft stabiel.

Figuur 1 Ontwikkeling aandeel mensen dat ontevreden is over de politiek in Den Haag,^a dat vindt dat het de verkeerde kant opgaat met Nederland,^b negatieve verwachtingen heeft over de economie en de eigen financiële situatie,^c en ontevreden is over het eigen leven,^a bevolking van 18+, (na)zomer 2021-(na)zomer 2025 (in procenten)^d



a Weergegeven is het aandeel dat een score 1-5 geeft op een schaal van 1 (zeer ontevreden) tot 10 (zeer tevreden) voor tevredenheid met 'de politiek in Den Haag' en 'het leven dat u nu leidt'. De antwoordoptie 'geen antwoord' is hier buiten beschouwing gelaten.

b Weergegeven is het aandeel dat aangeeft dat het iets meer de verkeerde dan de goede kant opgaat of vindt dat het duidelijk de verkeerde kant opgaat op de vraag 'Vindt u dat het over het algemeen de verkeerde kant of de goede kant opgaat in Nederland?' op een schaal die loopt van 1 (duidelijk de verkeerde kant op) tot 5 (duidelijk de goede kant op).

c Weergegeven is het aandeel dat aangeeft te verwachten dat het slechter of veel slechter gaat met de Nederlandse economie / de eigen financiële situatie in de komende twaalf maanden (ten opzichte van het aandeel dat verwacht dat het veel beter, beter of hetzelfde wordt). De antwoordopties 'ik weet het niet' en 'geen antwoord' zijn hier buiten beschouwing gelaten.

d De percentages in dit figuur zijn berekend op basis van een gewogen voortschrijdend gemiddelde. Zie de [Verantwoording](#) achterin voor een toelichting op deze berekening. De lichtgekleurde gebieden rondom de lijnen geven de foutmarge weer (bij een betrouwbaarheidsinterval van 99%).

Bron: NIB juli 2021-oktober 2025

Hoe gaat het met Nederland?

Het aandeel dat het de verkeerde kant op vindt gaan in Nederland is met 63% hetzelfde als in het voorjaar van 2025, maar wel negatiever dan een jaar eerder. Toen was dat nog 57%. In een vorig COB-bericht zagen we dat Nederlanders op meerdere gebieden achteruitgang vrezen: in de politiek, op het gebied van inkomen en een sociaal vangnet, in het samenleven en in de Nederlandse identiteit (COB 2025|3). Het aandeel dat vindt dat Nederland zich in de goede richting ontwikkelt, is met 11% klein. 20% ziet zowel positieve als negatieve ontwikkelingen.

Vertrouwen in de politiek laag in aanloop naar de Tweede Kamerverkiezingen van 2025

In de periode voor de Tweede Kamerverkiezingen van 2023 steeg het vertrouwen in de politiek. Mensen hoopten na de val van kabinet-Rutte IV op een nieuw politiek tijdperk (COB 2023|Extra verkiezingsbericht: 15). Dat was in 2025 niet het geval. In de aanloop naar de Tweede Kamerverkiezingen van 2025 waren meer mensen negatief over de politiek in Den Haag en daalde het vertrouwen in de Tweede Kamer en de regering.¹ Een minderheid van 36% gaf de politiek in Den Haag een voldoende, dat was in het voorjaar nog 40% (zie figuur 1). In het voorjaar van 2025 gaf 49% een 6 of hoger voor vertrouwen in de Tweede Kamer, in de (na)zomer daalde dat tot 42% (zie figuur 2). Het aandeel dat een voldoende gaf voor vertrouwen in de regering daalde van 41% naar 37%.

In vorige COB-metingen zagen we dat het dalende vertrouwen in de regering niet gepaard ging met even grote dalingen van het vertrouwen in de Tweede Kamer of de democratie. Dat is in de nazomer van 2025 anders. Hierboven zagen we al dat het vertrouwen in de Tweede Kamer daalde. Dat geldt ook voor het aandeel mensen dat tevreden is over de manier waarop de democratie werkt in Nederland. In het voorjaar van 2025 gaf 71% een 6 of hoger voor tevredenheid met de democratie, in de (na)zomer was dat 65%. Ook het onderzoek van de Eurobarometer laat een aanzienlijke daling in de tevredenheid met het functioneren van de democratie zien tussen het voorjaar en het najaar van 2025.² We zien deze daling bij alle groepen. Het is de vraag of deze daling in tevredenheid met de democratie slechts een momentopname is (en vooral een evaluatie van het dubbel-demissionaire kabinet) of dat het gaat om een meer structurele daling waarbij de instabiele politieke situatie van de afgelopen periode een blijvend effect heeft op de oordelen van Nederlanders over de democratie.

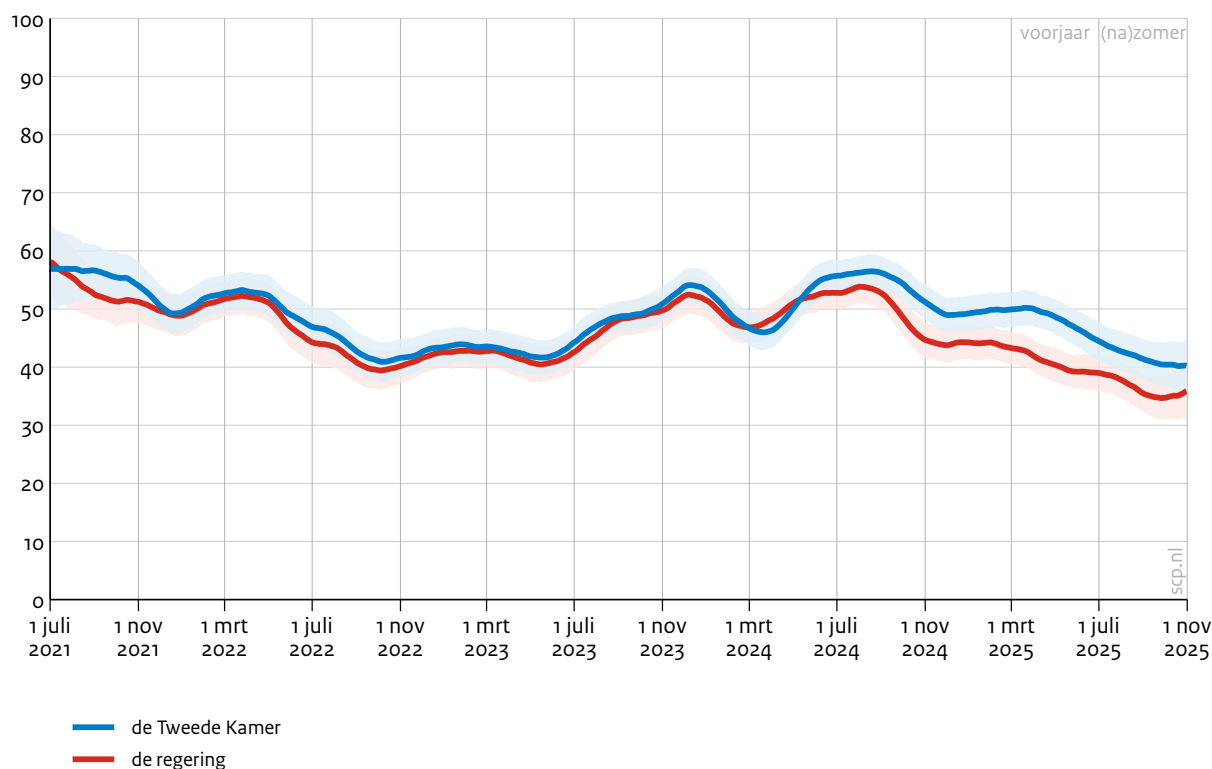
Zorgen over immigratie werden gedurende de campagne weer urgenter

In de (na)zomer van 2025 noemen mensen immigratie, de politiek, het tekort aan betaalbare woningen, de manier van samenleven en het inkomen het meest als we hen vragen naar de belangrijkste maatschappelijke problemen (zie figuur 3). Net als tijdens de campagne voor de Tweede Kamerverkiezingen van 2023 zien we gedurende de campagne in 2025 de aandacht voor het thema immigratie toenemen (vgl. COB 2024|1: 7). Mensen noemen inkomen en economie de afgelopen maanden minder vaak als belangrijk maatschappelijk probleem.

1 Ook bij de val van eerdere kabinetten bleef het vertrouwen in de aanloop naar de verkiezingen laag, zie COB 2010|2 en COB 2012|2.

2 De methode van dataverzameling en de vraagstelling van de Eurobarometer (EB) zijn anders dan in het onderzoek dat we hier gebruiken, waardoor de uitkomsten ook iets anders zijn. In de EB zegt 58% van de Nederlanders in het najaar (zeer) tevreden te zijn met het functioneren van de democratie. In het voorjaar was dat nog 67%. Het aandeel dat tevreden is met de democratie is in vergelijking met eerdere jaren laag. Zie [Standard Eurobarometer 104](#).

Figuur 2 Vertrouwen in de Tweede Kamer en de regering, bevolking van 18+, (na)zomer 2021-(na)zomer 2025 (in procenten)^{a, b}



a Weergegeven is het aandeel dat een 6 of hoger geeft op een schaal van 1 (geen vertrouwen) tot 10 (alle vertrouwen) voor vertrouwen in de Tweede Kamer en de regering. De antwoordoptie 'geen antwoord' is hier buiten beschouwing gelaten.
 b De percentages in dit figuur zijn berekend op basis van een gewogen voortschrijdend gemiddelde. Zie de [Verantwoording](#) achterin voor een toelichting op deze berekening. De lichtgekleurde gebieden rondom de lijnen geven de foutmarge weer (bij een betrouwbaarheidsinterval van 99%).

Bron: NIB juli 2021-oktober 2025

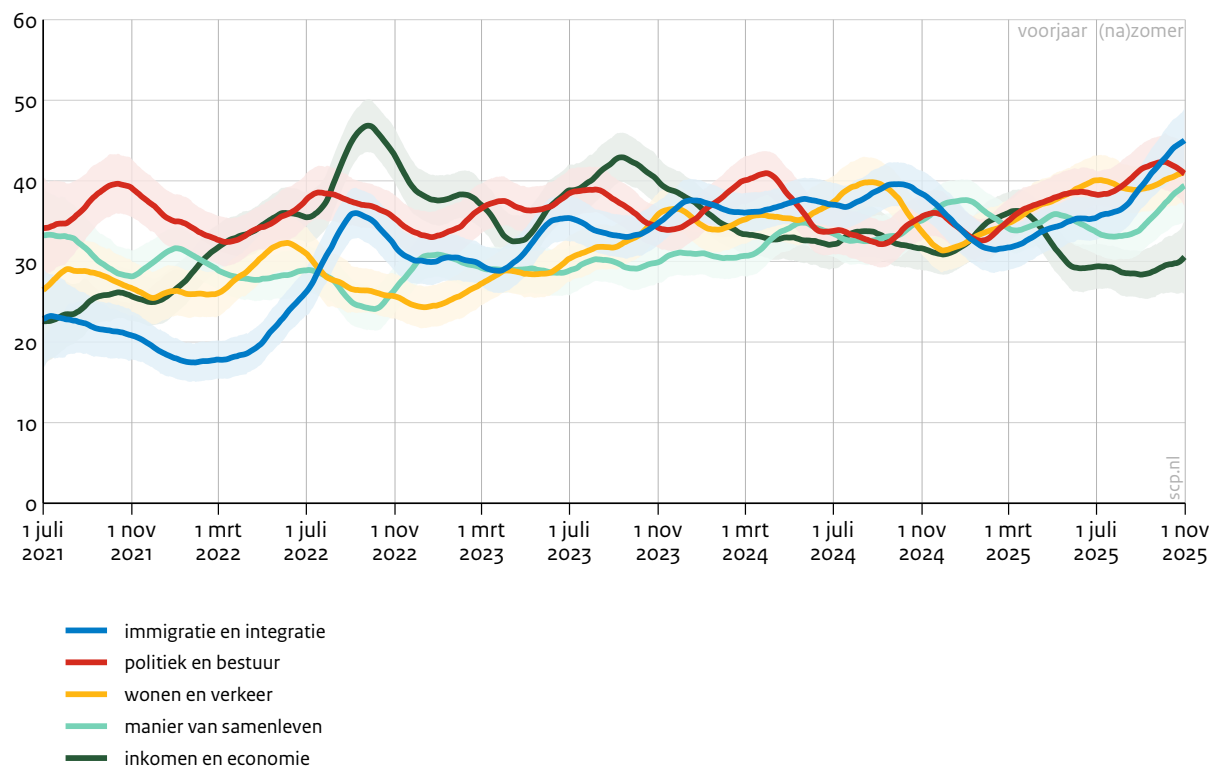
Zorgen over de internationale situatie staan doorgaans laag op deze lijst van maatschappelijke problemen, omdat mensen bij deze vraag doorgaans aan binnenlandse problemen denken. Uit eerdere COB-berichten weten we dat een meerderheid van de mensen zich zorgen maakt over de internationale politieke situatie en vindt dat zij zelf en de Nederlandse overheid weinig grip hebben op de gevolgen van internationale ontwikkelingen, zoals de oorlog in Oekraïne (COB 2025|2-update: 22; COB 2025|3-update: 23).

Wat mensen sterke punten van Nederland vinden is heel stabiel. Het meest genoemde sterke punt in de (na)zomer van 2025 is, net als in het voorjaar, de kwaliteit van de gezondheidszorg in Nederland. Hoewel mensen de gezondheidszorg niet zien als een terrein waar op dit moment veel misgaat, was het in augustus 2025 een van de doeleinden waar de politiek volgens mensen vooral (veel) meer geld aan zou moeten uitgeven, en daar was onder alle kiezersgroepen eensgezindheid over (COB 2025|3-update: 9-12). Daarnaast noemen mensen de Nederlandse economie, de goede infrastructuur en de manier van samenleven (o.a. saamhorigheid en het vele vrijwilligerswerk dat wordt gedaan) vaak als punten waarop ze trots zijn als ze denken aan de Nederlandse samenleving.

Het samenleven in Nederland wordt dus zowel als een sterk punt maar ook als een maatschappelijk probleem gezien: mensen zijn enerzijds tevreden over de saamhorigheid en hulpbereidheid in Nederland en in hun eigen omgeving, en maken zich anderzijds zorgen over maatschappelijke verharding. Dat zorgen en sterke punten hier hand in hand gaan, zien we al sinds de start van dit onderzoek in 2008. Nederlanders hebben hoge verwachtingen van een respectvolle vriendelijke samenleving en maken zich zorgen als ze in hun dagelijks leven of in de media dingen zien die afwijken van hun ideaalbeeld (zie COB 2025|2).

Hoe gaat het met Nederland?

Figuur 3 Belangrijkste maatschappelijke problemen, bevolking van 18, (na)zomer 2021-(na)zomer 2025 (in procenten)^a



a Vraagstelling: 'Wat vindt u op dit moment de grootste problemen in ons land? Waar bent u zeer negatief of boos over? Of waar schaamt u zich voor als het om de Nederlandse samenleving gaat?' Het gaat om open antwoorden die zijn gecodeerd. Weergegeven is het aandeel respondenten dat één of meer problemen noemt in de betreffende categorie. Omdat mensen meer dan één maatschappelijk probleem mogen noemen, telt het totaal aantal genoemde problemen op tot meer dan 100%. Alleen de vijf meestgenoemde problemen zijn weergegeven in de figuur.

Bron: NIB juli 2021-oktober 2025

2 Betrouwbaar en legitiem lokaal bestuur

Het vertrouwen in de landelijke politiek is al sinds 2021 laag, enkele oplevingen rond verkiezingen en bij de aankondiging van een nieuw kabinet daargelaten. Hoe gaat het eigenlijk met het vertrouwen op lokaal niveau? Hoe betrouwbaar en legitiem vinden mensen de lokale politiek? En wat betekent dat voor de nieuwe gemeenteraden en colleges die na de gemeenteraadsverkiezingen van 18 maart 2026 aan de slag gaan? Dat onderzoeken we hieronder.

Om de relatie tussen burgers en hun lokale bestuur in beeld te krijgen, kijken we naar twee aspecten van die relatie. Ten eerste kijken we hoe tevreden mensen zijn met het gemeentebestuur in het algemeen en met specifieke aspecten van het functioneren van het lokale bestuur, ofwel hoe betrouwbaar vinden ze hun gemeentebestuur? We bekijken die betrouwbaarheid aan de hand van drie aspecten: 1) in hoeverre vinden mensen dat de lokale politiek naar mensen luistert (is het bestuur responsief), 2) vinden ze het lokale bestuur deskundig en eerlijk (ervaren ze procedurele rechtvaardigheid), 3) hoe beoordelen zij de resultaten die het bestuur behaalt (pakt het bestuur problemen succesvol aan)? Ten tweede kijken we naar de legitimiteit die mensen aan het lokale bestuur toekennen. We onderzoeken de mate waarin mensen beslissingen van het gemeentebestuur accepteren en zich ernaar willen gedragen, ook als zij het niet eens zijn met die beslissingen of er zelf geen baat bij hebben.

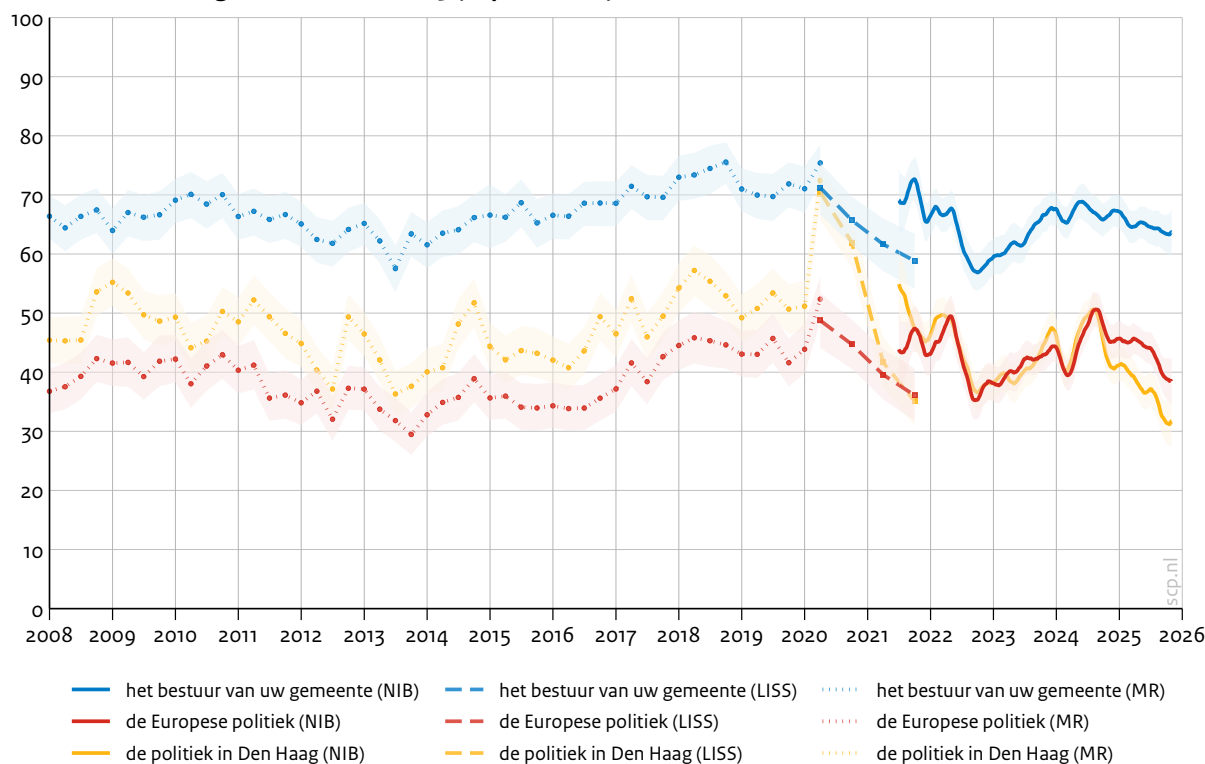
Mensen zijn positiever over de lokale politiek dan over de landelijke

In de (na)zomer van 2025 geeft 64% van de mensen een 6 of hoger voor tevredenheid met het gemeentebestuur (zie figuur 4).³ Gemiddeld scoort het gemeentebestuur een 6,1 voor tevredenheid. De meeste mensen die een cijfer geven, geven een 6 of 7 voor tevredenheid (56%), 27% geeft een onvoldoende, 17% een 8 of hoger. Over het gemeentebestuur zijn veel meer mensen tevreden dan over de nationale politiek (64% versus 34%). Ook de tevredenheid met de politiek in Europa ligt veel lager dan de tevredenheid met het gemeentebestuur.⁴

3 Hoewel tevredenheid en vertrouwen conceptueel verschillende dingen zijn, waarbij het eerste alleen evaluatief is en het tweede ook betrekking heeft op de toekomst, hangen beide oordelen sterk samen en behandelen we vertrouwen en tevredenheid hier samen. We bespreken in de tekst verschillen in tevredenheid, maar de verschillen in vertrouwen zijn vergelijkbaar. In de (na)zomer van 2025 gaf 63% een 6 of hoger voor vertrouwen in de politiek in hun gemeente, voor de nationale regering was dat 37%.

4 Over de Europese politiek zijn mensen in de periode 2008-2021 minder tevreden dan over de nationale politiek. Sinds 2021 ligt die tevredenheid dichterbij elkaar of is men negatiever over de Haagse politiek dan over de Europese. Dit is niet het gevolg van toegenomen tevredenheid met de EU, maar van het aanhoudende lage vertrouwen in de nationale politiek en de gedaalde tevredenheid tijdens het kabinet-Schoof.

Figuur 4 Tevredenheid met het gemeentebestuur, de Europese politiek en de politiek in Den Haag, bevolking van 18+, 2008-2025 (in procenten)^{a, b}



a Weergegeven is het aandeel dat een 6 of hoger geeft op een schaal van 1 (zeer ontevreden) tot 10 (zeer tevreden) voor tevredenheid met het gemeentebestuur ('het bestuur van uw gemeente'), de Europese politiek en de politiek in Den Haag. De percentages tellen samen met de scores 5 of lager en de categorie 'weet niet' (MR en LISS) en 'weigert' (NIB) op tot 100%.

b De percentages voor NIB in dit figuur zijn berekend op basis van een gewogen voortschrijdend gemiddelde. Zie de [Verantwoording](#) achterin voor een toelichting op deze berekening. De lichtgekleurde gebieden rondom de lijnen geven de foutmarge weer (bij een betrouwbaarheidsinterval van 99%).

Bron: COB 2008/1-2021/4; NIB juli 2021-oktober 2025

Verschil in tevredenheid tussen lokale en nationale politiek in 2025 groter dan eerder

Het verschil in tevredenheid tussen de lokale en landelijke politiek is niet kenmerkend voor dit moment, maar is er de afgelopen jaren steeds. Wel is het verschil nu groter dan in eerdere jaren door de gedaalde tevredenheid met de landelijke politiek (zie figuur 4).

We meten de tevredenheid met het gemeentebestuur sinds 2008. Gedurende die periode schommelt het aandeel dat een voldoende geeft grofweg tussen de 60% en 70%. De tevredenheid met het gemeentebestuur beweegt doorgaans mee met de tevredenheid met de landelijke politiek. Dat duidt erop dat veranderingen in tevredenheid met het lokaal bestuur eerder samenhangen met veranderingen in bredere houdingen over de politiek (ook over de nationale politiek), dan met veranderingen in tevredenheid met het gemeentebestuur.

Mild over de lokale politiek, maar ruimte voor verbetering

Waarom zijn de meeste Nederlanders relatief tevreden over het gemeentebestuur en sommigen ontevreden? Wat doet het gemeentebestuur goed en wat kan er beter? Die vragen proberen we hieronder op twee manieren te beantwoorden. In de eerste plaats stelden we mensen in een enquête een aantal gesloten vragen over drie aspecten van betrouwbaar bestuur waarvan we uit eerder onderzoek weten dat ze relevant zijn voor de manier waarop mensen naar de politiek kijken (zie Geurkink en Van Noije 2024). Het gaat dan om de mate waarin het bestuur naar mensen luistert (responsiviteit), de mate waarin het bestuur mensen gelijk behandelt

Betrouwbaar en legitiem lokaal bestuur

en eerlijk is (procedurele rechtvaardigheid) en de mate waarin het bestuur problemen oplost (behaalde resultaten). In de tweede plaats vroegen we mensen om in hun eigen woorden toe te lichten waarom ze een bepaald rapportcijfer geven voor hun tevredenheid met het gemeentebestuur of vertrouwen in de lokale politiek.⁵

Bij de antwoorden op deze gesloten en open vragen valt op dat mensen mild oordelen over het gemeentebestuur en de lokale politiek, zeker in vergelijking met de nationale politiek. Het gemeentebestuur doet het beter dan de regering als het gaat om luisteren, rechtvaardig handelen en het boeken van resultaat (zie tabel 1). Iets meer dan de helft van de mensen (58%) geeft het gemeentebestuur gemiddeld een 6 of hoger over al deze aspecten. Bij vergelijkbare vragen over de regering is dat slecht 26%.⁶ Mensen zijn ook in hun open antwoorden veel milder over het gemeentebestuur dan over de regering. Los van het feit dat het gemeentebestuur wat hogere cijfers krijgt (minder vaak dikke onvoldoendes, vaker 6 en 7), zijn de open antwoorden van mensen die nipte voldoende geven ook minder vaak negatief. Ze geven de gemeente het voordeel van de twijfel.

Dat wil niet zeggen dat deze groep alleen maar positief is over het functioneren van de gemeente: veel mensen die een voldoende geven, noemen in hun toelichtingen ook dingen die beter kunnen. Bovendien worden niet alle aspecten van het functioneren van het gemeentebestuur uit tabel 1 even goed beoordeeld en is ongeveer een kwart van de Nederlanders niet tevreden met het functioneren van het gemeentebestuur. Genoeg reden dus om te kijken wat er schuilgaat achter deze tevredenheidscijfers om te zien wat in de ogen van burgers goed gaat en wat beter kan.

Tabel 1 Aandeel dat een 6 of hoger geeft voor diverse aspecten van het functioneren van het gemeentebestuur en de regering, bevolking van 18+, juli 2024-juni 2025 (in procenten)^{a, b}

	het gemeentebestuur	de regering
responsief bestuur		
... weet wat er leeft onder inwoners	64	41
rechtvaardig bestuur		
... is deskundig	66	39
... weegt de belangen van verschillende groepen inwoners zorgvuldig af	62	34
... behandelt iedereen gelijk. Het maakt dus geen verschil tussen mensen op basis van bijv. hun afkomst of inkomen	58	29
... doet wat het heeft beloofd	56	21
... neemt geen besluiten uit eigenbelang en doet niet aan vriendjespolitiek	46	26
... is open over fouten die het heeft gemaakt	38	20
resultaat van bestuur		
... verdeelt de kosten en voordelen van besluiten eerlijk tussen burgers	53	25
... pakt lokale problemen succesvol aan ^b	57	22
aandeel dat gemiddeld een 6 of hoger geeft voor alle bovengenoemde aspecten	58	26

a Weergegeven is het percentage dat een score 6-10 geeft op de vraag: 'Kunt u op een schaal van 1 t/m 10 aangeven in hoeverre u het eens of oneens bent met deze uitspraken? Een 1 betekent "helemaal oneens" en een 10 betekent "helemaal eens".' De percentages tellen samen met de scores 1-5 op tot 100%.

b Voor het aanpakken van problemen wordt voor het gemeentebestuur gevraagd naar 'lokale problemen' en voor de regering naar 'problemen in Nederland'.

Bron: NIB juli 2024-juni 2025

5 In de enquête Nederland in Beeld stelden we mensen eerst de vragen over de betrouwbaarheid van het gemeentebestuur (zie tabel 1) en vroegen we hun vervolgens om een rapportcijfer voor tevredenheid met het gemeentebestuur en een toelichting daarop. In de COB-LISS-meting van december 2025 vroegen we mensen naar hun vertrouwen in de politiek in hun gemeente en hun toelichting daarop. De antwoorden op beide vragen leiden tot vergelijkbare uitkomsten en daarom behandelen we ze hier samen.

6 De oordelen over de regering zijn uitgevraagd in de periode juli 2024-juni 2025. De oordelen gaan dus over het kabinet- en later demissionaire minderheidskabinet-Schoof. Een jaar eerder, voor het aantreden van het kabinet-Schoof waren deze oordelen vergelijkbaar negatief. Op de vraag of de regering weet wat er leeft, gaf toen 37% een 6 of hoger, voor zorgvuldige belangenafweging was dat 36% en voor het succesvol aanpakken van problemen was dat 21% (zie Van Noije en Geurkink 2024).

Onbekend met wat de lokale politiek doet

Het eerste wat opvalt als we de uitkomsten van de open en gesloten vragen over het functioneren van het gemeentebestuur beter bekijken, is dat veel mensen aangeven dat ze niet zo goed weten wat het gemeentebestuur precies doet.

Dat zien we in de eerste plaats in het aandeel mensen dat 'ik weet het niet' aankruist als we hen vragen om een oordeel over de lokale politiek. Dat aandeel (rond de 15%) ligt hoger dan bij vragen naar oordelen over de nationale politiek (rond de 5%). Als we mensen vragen waarom ze 'ik weet het niet' invullen, vertellen ze dat ze geen interesse hebben in de lokale politiek, zich er niet mee bezighouden of er nooit iets over horen en daarom geen oordeel kunnen vellen:

'Houd me niet bezig met lokale politiek.' (man, 70 jaar, hbo, weet niet of het gemeentebestuur belangen zorgvuldig afweegt)

'Ik hoor en lees er nooit over, dus ik weet het oprecht niet.' (vrouw, 21 jaar, vmbo, weet niet of het gemeentebestuur belangen zorgvuldig afweegt)

'Ik ben helemaal niet echt op de hoogte wat ze doen in de gemeente. Ik kan daar dan ook niet over oordelen.' (vrouw, 30 jaar, mbo, zegt 'weet niet' bij de vraag naar vertrouwen in de lokale politiek)

De onbekendheid met de lokale politiek zien we, in de tweede plaats, terug in de argumenten die mensen gebruiken die wél antwoord geven op de gesloten enquêtevragen. Een deel van de mensen geeft aan dat ze weinig weten over de lokale politiek en daarom een middenpositie op de schaal kiezen of een kleine voldoende geven:

'Omdat ik niet goed weet waar ze mee bezig zijn en ik me er niet zo mee bezig houd.' (vrouw, 50 jaar, mbo, geeft een 5 voor tevredenheid met het gemeentebestuur)

'Ik weet het eigenlijk niet. Ik ga ervan uit dat ze het goed doen.' (vrouw, 31 jaar, wo, geeft een 6 voor tevredenheid met het gemeentebestuur)

'Geen toelichting, onderbuikgevoel. Ik zie dat het nodige gebeurt in mijn gemeente, maar ben er niet van op de hoogte.' (man, 44 jaar, hbo, geeft een 6 voor tevredenheid met het gemeentebestuur)

Een andere manier waarop mensen onder woorden brengen dat ze eigenlijk niet zo goed weten wat het gemeentebestuur doet, is door te zeggen dat zij 'geen klachten' hebben. Hun gedachte is dat zo lang ze niets zien of horen van of over het bestuur, het wel goed zal gaan:

'Ik hoor geen klachten.' (vrouw, 30 jaar, havo/vwo, geeft een 6 voor gelijke belangenafweging door de gemeente)

'Geen klachten, verder ben ik geen expert, dus ja ze doen hun best.' (man, 61 jaar, hbo, geeft een 6 voor tevredenheid met het gemeentebestuur)

De onbekendheid met de lokale politiek lijkt dus niet te leiden tot negatieve oordelen over de politiek: mensen geven het gemeentebestuur het voordeel van de twijfel. Ze weten er weinig over, maar hebben geen klachten en vermoeden dus dat het allemaal wel goed zal gaan. Onbekend maakt in dit geval dus niet onbemind. Of in het geval van de nationale politiek, waarover mensen veel meer horen en weten: bekend maakt nog niet bemind.

De onbekendheid met de lokale politiek kennen we uit eerder onderzoek. In het Lokaal Kiezersonderzoek van 2022 zagen onderzoekers ook dat mensen niet goed weten wat het lokaal bestuur doet (Jansen en Vollaard 2023: 53 e.v.). Die gebrekkige interesse in en kennis van de lokale politiek is één van de redenen voor de lage opkomst bij gemeenteraadsverkiezingen (Vollaard et al. 2023 13, zie ook kader 1). Er zijn diverse verklaringen voor de onbekendheid met de lokale politiek. De eerste is dat de politieke interesse van de meeste mensen beperkt is: ze volgen de politiek vooral op hoofdlijnen via het landelijk nieuws. Mensen volgen

Betrouwbaar en legitiem lokaal bestuur

het lokale politieke nieuws in hun gemeente veel minder vaak, zelfs als er lokale media zijn die erover berichten. Daarmee krijgen ze wel mee wat er op landelijk niveau in de politiek speelt, maar niet wat er in de lokale politiek speelt.⁷ Een tweede hiermee samenhangende verklaring is dat de meeste mensen de landelijke overheid zien als de bestuurslaag met de meeste invloed op hun leven (Den Ridder en Dekker 2023: 34). De lokale overheid vinden ze minder belangrijk of zien ze als minder belangrijk en dat vermindert ook de noodzaak om je hiervan op de hoogte te houden. Een derde reden voor de onbekendheid met de lokale politiek wordt door respondenten zelf gegeven: sommigen zeggen dat ze nog maar kort in een gemeente wonen of vaak verhuizen en daarom niet zo betrokken zijn:⁸

‘Ik interesseer mij niet voor het gemeentebestuur, beschouw de gemeente als de uitvoerder van de landelijke politiek. Woon er pas 5 jaar, en de bedoeling is dat we binnen 2 jaar weer uit de gemeente verhuizen.’ (Man, 53 jaar, mbo, geeft een 6 voor tevredenheid met het gemeentebestuur)

‘Ik heb geen idee wat ze doen en waarom ze het doen. Ik woon pas net in deze gemeente.’ (man, 32 jaar, hbo, geeft een 5 voor tevredenheid met het gemeentebestuur)

Kader 1 Stemmen bij de gemeenteraadsverkiezingen

De opkomst voor de gemeenteraadsverkiezingen is al jaren laag. Waar in 1986 nog 76% van de kiesgerechtigden naar de stembus ging, daalde de opkomst sindsdien gestaag naar 51% in 2022. Uit onderzoek naar de lage opkomst bij de gemeenteraadsverkiezingen van 2022 (Vollaard et al. 2023; Boogers en De Blok 2022) blijkt dat de (lage) opkomst samenhangt met media-aandacht voor lokale verkiezingen, het belang dat mensen aan de lokale overheid als bestuurslaag hechten, lokale politieke interesse en vertrouwen in het lokaal bestuur. Voor veel niet-stemmers zijn de kosten van het stemmen bij lokale verkiezingen hoog: nog los van de gang naar het stemhokje zelf, moeten ze zich verdiepen in de standpunten van een groot aantal partijen, terwijl ze tegelijkertijd weinig interesse hebben in de politiek of vinden dat het stemmen weinig zin heeft (omdat de gemeente in hun ogen niet zo belangrijk is of omdat ze weinig vertrouwen hebben in de lokale of landelijke politiek). Die argumenten van gebrekkige interesse en een gebrek aan vertrouwen zien we in december 2025, drie maanden vóór de gemeenteraadsverkiezingen, ook terug als we mensen vragen of zij van plan zijn om naar de stembus te gaan. Sommige mensen noemen ook praktische overwegingen:

‘Ben dan niet in de stad.’ (vrouw, 58 jaar, mbo)

‘Het heeft geen nut om te gaan stemmen, voor mijn gevoel wordt er toch niks mee gedaan.’ (man, 27 jaar, basisonderwijs)

‘Ik heb weinig interesse in de gemeente.’ (man, 20 jaar, mbo)

Mensen die wel gaan stemmen, zeggen dat te doen omdat het hun (democratische) burgerplicht is of omdat ze invloed willen hebben op lokaal beleid. Een andere reden om te gaan stemmen, is dat wie niet stemt ook geen kritiek mag geven:

‘Ik ervaar stemmen als een plicht.’ (man, 38 jaar, wo)

‘Als ik niet ga stemmen, mag ik ook niet zeuren wanneer het niet goed gaat.’ (vrouw, 45 jaar, mbo)

‘Invloed hebben op het beleid.’ (man, 33 jaar, wo)

Veel factoren die van invloed zijn op opkomstgedrag, zoals politieke onvrede of gebrek aan interesse in lokale politiek, zijn lastig te veranderen, zeker op korte termijn. Het stimuleren van de opkomst is dus een zaak van de lange adem. Van Ostaaijen (2022: 82 e.v.) stelt dat het hierbij niet primair zou moeten gaan om het verhogen van het opkomstcijfer, maar om ongelijkheid in representatie tegen te gaan en de relatie tussen kiezers en het lokaal bestuur structureel te verbeteren.

7 Onderzoek laat overigens zien dat de meeste mensen wel enige interesse hebben in nieuws over hun gemeente (Commissariaat van de Media 2022: 50), maar dat betekent nog niet dat zij ook goed weten hoe de gemeenteraad en het gemeentebestuur functioneren en hoe zij tot hun besluiten komen.

8 In onderzoek naar niet-stemmen bij lokale verkiezingen komen ook het gebrek aan ervaren invloed en de duur waarin iemand in de gemeente woont, naar voren als redenen om thuis te blijven (Vollaard et al. 2023).

Betrouwbaar en legitiem lokaal bestuur

Meerderheid vindt dat het gemeentebestuur weet wat er leeft

Een belangrijk aspect bij de manier waarop mensen de politiek en het bestuur beoordelen, is de mate waarin de politiek weet wat burgers belangrijk vinden en zich daarvoor inspant. Politicologen noemen dat *responsiviteit*. Responsief bestuur vormt de kern van de representatieve democratie. Daarin kiezen burgers volksvertegenwoordigers die verschillende belangen en voorkeuren afwegen. Dat moet vervolgens leiden tot beleid dat past bij de (diversiteit aan) voorkeuren van mensen.

Nederlanders zijn van alle aspecten van de betrouwbaarheid van het gemeentebestuur die we hier onderzoeken, het vaakst positief over de responsiviteit van het bestuur. 64% geeft een 6 of hoger voor de mate waarin het gemeentebestuur weet wat er leeft onder burgers. Ook in het Lokaal Kiezersonderzoek van 2022 toonden mensen zich positief over de responsiviteit van de gemeentepolitiek. Toen was 67% van de mensen met een geldig antwoord het oneens met de stelling dat gemeenteraadsleden zich niet zoveel bekommeren om de mening van mensen zoals zij (Jansen en Vollaard 2023).

‘Ze doen goed hun best. De burgemeester luistert goed naar de burgers.’ (man, 54 jaar, mbo, geeft een 6 voor tevredenheid met het gemeentebestuur)

‘Ik heb vertrouwen in de democratie en taken die de gemeente uitvoert. De stad functioneert goed en de contacten met de ambtenaren die ik heb zijn goed. Goede wijkinitiatieven en daar wordt goed naar geluisterd.’ (man, 65 jaar, hbo, geeft een 8 voor tevredenheid met het gemeentebestuur)

‘Ik heb wel het gevoel dat men naar de burger luistert. Al maakt men soms onbegrijpelijke keuzes.’ (vrouw, 54 jaar, wo, geeft een 7 voor vertrouwen in de lokale politiek)

Ook hier geldt – net als bij de andere aspecten van betrouwbaar bestuur – dat een deel van de mensen een neutrale positie inneemt of een kleine voldoende geeft, omdat ze niet goed weten of het gemeentebestuur luistert. Mensen die het bestuur een onvoldoende geven, ervaren juist vaak een gebrek aan responsiviteit. Ze vinden dat het gemeentebestuur niet luistert, niet weet wat er speelt of dat de afstand tussen inwoners en de gemeente groot is. Soms hangen hun opmerkingen samen met het beeld dat het bestuur onrechtvaardig is. Sommigen vinden bijvoorbeeld dat lokale politici meer bezig zijn met eigenbelang dan met wat burgers willen.

‘Onze gemeente luistert niet naar de mensen en drijft alleen hun eigen zin door. Tevens staan ze niet open voor kritiek.’ (man, 40 jaar, mbo, geeft een 1 voor tevredenheid met het gemeentebestuur)

‘Luistert niet naar de problemen die er momenteel zijn, doet er niets mee, zet hun eigen mening door.’ (vrouw, 60 jaar, mbo, geeft een 3 voor tevredenheid met het gemeentebestuur)

Een aspect van responsief bestuur dat in de open antwoorden ook regelmatig terugkomt, is de mogelijkheid om je mening te geven of invloed uit te oefenen op de beslissingen die de gemeente neemt. Sommige mensen tonen zich positief over die mogelijkheden, anderen vinden dat het lokaal bestuur te weinig mogelijkheden geeft om mee te praten of te weinig doet met de uitkomsten van burgerparticipatie:

‘Als er iets wordt aangekaart, wordt daar niks mee gedaan. In tegendeel zelfs, ze doen juist waar zij zin in hebben.’ (vrouw, 33 jaar, mbo, geeft een 1 voor het aanpakken van lokale problemen door de gemeente)

‘Ze doen wat ze willen met weinig inspraak.’ (man, 80 jaar, vmbo, geeft een 5 voor het aanpakken van lokale problemen door de gemeente)

Meerderheid geeft een voldoende voor deskundigheid en zorgvuldige belangenafweging

Een tweede element dat een rol speelt bij het oordeel dat mensen hebben over het bestuur is *procedurele rechtvaardigheid*. Dat gaat over de mate waarin besluiten op een juiste manier genomen worden, met andere woorden: is het bestuur transparant over wat het doet en waarom, zijn degenen die beslissingen nemen

Betrouwbaar en legitiem lokaal bestuur

deskundig, behandelen ze mensen gelijk en zijn ze eerlijk? Al deze verschillende aspecten van procedurele rechtvaardigheid zijn belangrijk voor acceptatie van beleid en een belangrijke voorwaarde voor politiek vertrouwen (Grimes 2017; Van Noije et al. 2023). Als mensen het oneens zijn met een beslissing van het bestuur, kan de ervaring van een rechtvaardig en eerlijk proces in de totstandkoming van die beslissing toch zorgen voor acceptatie van dat besluit (Van Noije et al. 2023).

Mensen beoordelen de elementen van procedurele rechtvaardigheid voor het lokale bestuur heel verschillend. Ze zijn het vaakst positief over de deskundigheid van het lokale bestuur: 66% geeft daarvoor een 6 of hoger. Ook over zorgvuldig afwegen van belangen is een meerderheid positief: 62% geeft een 6 of hoger. 58% vindt dat het gemeentebestuur mensen gelijk behandelt, 56% vindt dat het doet wat het belooft. Een element waarover we geen gesloten vraag hebben gesteld, maar wat wel genoemd wordt in de open antwoorden, zijn de intenties van het gemeentebestuur. Veel mensen hebben daar vertrouwen in:

‘Ze doen hun best, maar maken zeker ook fouten!’ (vrouw, 46 jaar, wo, geeft een 7 voor het aanpakken van lokale problemen door de gemeente)

‘Ik denk dat de bestuurders met een goede intentie aan het werk zijn, maar binnen hun opdracht niet alle problemen kunnen oplossen.’ (man, 49 jaar, hbo, geeft een 6 voor tevredenheid met het gemeentebestuur)

Mensen die een voldoende geven voor de zorgvuldige belangenafweging zijn tevreden over het meewegen van belangen. Sommigen koppelen een eerlijke belangenafweging aan inspraak en het luisteren naar burgers:

‘Ik heb het idee dat alle belangen (en belanghebbenden) vaak worden meegewogen bij de uitvoering van beleid.’ (man, 45 jaar, hbo, geeft een 8 voor zorgvuldige belangenafweging)

‘Doordat er in de gemeente meerdere lokale partijen zijn worden de belangen van de verschillende groepen direct gehoord. Beleid kan dan worden aangepast binnen de gemeente.’ (man, 63 jaar, hbo, geeft een 7 voor zorgvuldige belangenafweging)

‘Veel inspraak, wat ook wel eens leidt tot het terugtrekken van een eerder voorstel.’ (man, 63 jaar, wo, geeft een 7 voor eerlijke belangenafweging)

‘Men communiceert veel en tijdig en probeert burgers vooraf te betrekken.’ (vrouw, 66 jaar, havo/vwo, geeft een 7 voor gelijke belangenafweging door de gemeente)

Onder de mensen die vinden dat het gemeentebestuur belangen niet zorgvuldig afweegt, bestaat het idee dat lokale politici doen wat ze willen, waarbij ze niet kijken naar het algemeen belang of naar wat mensen belangrijk vinden. Handelen uit eigenbelang en een gebrek aan responsiviteit liggen voor sommigen dus in elkaars verlengde:

‘B&W doen toch wat ze willen.’ (vrouw, 77 jaar, havo/vwo, geeft een 2 voor gelijke belangenafweging door de gemeente)

‘Men is meestal niet bezig met algemeen belang, maar met eigen politieke stokpaardjes.’ (man, 76 jaar, hbo, geeft een 3 voor gelijke belangenafweging door de gemeente)

‘Er wordt wel aan burgers naar hun mening gevraagd maar er wordt zeker vaak geen rekening daarmee gehouden.’ (vrouw, 63 jaar, mbo, geeft een 1 voor gelijke belangenafweging door de gemeente)

Een deel van de respondenten die ontevreden zijn noemt ook bepaalde groepen waar te veel of te weinig aandacht voor zou zijn:

‘Gemeente heeft veel ouderen maar toegankelijkheid in zowel het winkelgebied, gebouwen, als terecht kunnen bij instellingen zoals bank, gemeentehuis wordt gedigitaliseerd. Terwijl grote groep mensen terecht

Betrouwbaar en legitiem lokaal bestuur

angstig zijn voor de digitale wereld of niet digitaal zijn meegegroeid.’ (vrouw, 69 jaar, anders, geeft een 5 voor gelijke belangenafweging door de gemeente)

‘In het algemeen heb ik het idee dat keuzes vooral goed zijn voor de groepen die het toch al beter hebben. Ook bij de gemeente.’ (man, 32 jaar, hbo, geeft een 3 voor gelijke belangenafweging door de gemeente)

‘In het kader van de energietransitie houdt de gemeente te weinig rekening met inwoners die aan energiearmoede lijden.’ (man, 79 jaar, wo, geeft een 5 voor gelijke belangenafweging door de gemeente)

In toelichtingen bij de ontevredenheid over het gemeentebestuur zien we zorgen over een andere vorm van ongelijke behandeling: sommigen vinden dat bepaalde wijken of dorpen te veel aandacht krijgen van het gemeentebestuur en andere te weinig. Waar er op nationaal niveau vaak discussie is over ongelijke aandacht tussen de Randstad en de rest van Nederland, zijn sommige mensen op lokaal niveau ook kritisch over ongelijke aandacht voor het centrum versus de rest van de gemeente of voor bepaalde kernen boven andere. Soms verwijst men dan expliciet naar een gemeentelijke herindeling als oorzaak van die ongelijkheid:

‘De gemeente denkt alleen aan de stad Roosendaal zelf, er wordt niets gevraagd aan de omliggende dorpen waar allerlei beslissingen voor worden genomen zonder enige samenspraak.’ (vrouw, 60 jaar, mbo, geeft een 2 voor tevredenheid met het gemeentebestuur)

Minder tevreden over de openheid bij fouten en het (niet) handelen uit eigenbelang

Het open zijn over fouten wordt van alle hier onderzochte aspecten van lokale betrouwbaarheid het slechtst beoordeeld: 38% geeft hiervoor een 6 of hoger (62% geeft een onvoldoende). Een ander aspect van procedurele rechtvaardigheid waarover slechts een minderheid tevreden is, is de afwezigheid van vriendjespolitiek en het handelen uit eigenbelang. Vooral dat tweede element (eigenbelang boven algemeen belang) komt regelmatig terug in open antwoorden. Mensen vinden dat het gemeentebestuur, en soms ook gemeenteambtenaren, vooral met zichzelf en hun eigen belangen bezig zijn en te weinig met wat mensen willen. Soms wordt hun verweten dat zij er vooral op uit zijn om hun positie te behouden.

‘Ze doen alleen 100 procent eigenbelang. Cruciale fouten in de doofpot.’ (man, 71 jaar, mbo, geeft een 2 voor tevredenheid met het gemeentebestuur)

In eerder onderzoek naar de betrouwbaarheid van de nationale overheid zagen we dat de helft van de mensen (51%) in 2022 vindt dat ambtenaren in Nederland zich zo nu en dan schuldig maken aan vriendjespolitiek, en 39% denkt zelfs dat ze dit vaak of altijd doen (Van Noije et al. 2023: 122). Sommige mensen gaven aan vooral op lokaal niveau vriendjespolitiek te zien, bijvoorbeeld bij het verlenen van (bouw)vergunningen of het verdelen van banen (COB 2023|2: 22). Mensen zien vriendjespolitiek als onderdeel van de politiek-bestuurlijke cultuur en noemen het als reden waarom zaken in Nederland soms lopen zoals ze lopen. Dat ziet niet iedereen als een groot probleem: voor sommigen hoort het elkaar wat gunnen ook bij de politiek en gebeurt het ook breder dan alleen in de politiek (COB 2023|2).

Behaalde resultaten vaak genoemd als reden voor tevredenheid en voor onvrede

Een derde element van betrouwbaar bestuur is de mate waarin het lokale bestuur resultaten bereikt waar burgers op zitten te wachten. Een kleine meerderheid van de Nederlanders is positief over wat de gemeente bereikt. 53% geeft een 6 of hoger voor de vraag of het gemeentebestuur de kosten en voordelen van besluiten eerlijk verdeelt tussen burgers, 57% vindt dat het gemeentebestuur lokale problemen succesvol aanpakt. In de toelichtingen bij de tevredenheid met het gemeentebestuur en het vertrouwen in de politiek zijn de resultaten de meest genoemde reden om tevreden of ontevreden te zijn met het gemeentebestuur.

Mensen die het gemeentebestuur een onvoldoende geven, vinden dat het bestuur problemen niet oplost of de verkeerde dingen doet. Als ze concrete voorbeelden geven van beleidsterreinen waarop het verkeerd gaat, noemen ze vaak zaken in de fysieke leefomgeving (het bouwen van woningen, het aanleggen van wegen,

Betrouwbaar en legitiem lokaal bestuur

parkeerbeleid), de komst van asielzoekerscentra, financiële aangelegenheden (geld uitgeven aan de verkeerde dingen) of criminaliteit en veiligheid.

‘Auto’s parkeren vaak op de Dorpstraat en dat zorgt steeds voor problemen. Vrachtwagens rijden door het dorp en dat verloopt niet veilig en overzichtelijk. Er is geen veilig fietspad, vooral niet voor kinderen die naar school fietsen. Hondenpoep ligt vaak op straat en dat maakt het onhygiënisch en vervelend voor iedereen.’ (man, 43 jaar, hbo, geeft een 4 voor het oplossen van lokale problemen door het gemeentebestuur)

‘Het duurt veel te lang voordat problemen worden aangepakt.’ (vrouw, 46 jaar, wo, geeft een 4 voor het oplossen van lokale problemen door het gemeentebestuur)

‘Verschillende grote problemen binnen de gemeente worden mijns inziens niet of te langzaam aangepakt. Bijvoorbeeld woningnood / huisvesting. Daarnaast duren bepaalde beslissingen naar mijn idee onnodig lang. En kosten onnodig veel onderzoekskosten. Bijvoorbeeld de bouw van een nieuw dorps huis. Al meer dan 15 jaar!’ (vrouw, 36 jaar, havo/vwo, geeft een 4 voor het oplossen van lokale problemen door het gemeentebestuur)

Mensen die het bestuur een voldoende geven, noemen de bereikte resultaten ook vaak als reden voor tevredenheid. Ze vinden dat het goed gaat in hun gemeente, dat de gemeente de problemen oplost of noemen concrete terreinen waarop de gemeente vooruitgang boekt, zoals bij het bouwen van woningen of het zorgen voor veiligheid. Ook het eerdergenoemde argument dat mensen ‘geen klachten’ hebben, is te begrijpen als een positieve opmerking over wat de gemeente bereikt. Mensen hebben misschien geen goed beeld van wat de gemeente doet, maar blijkbaar gaat alles goed en is er geen reden voor onvrede.

‘Mijn man had melding gemaakt van de slechte kwaliteit van de paden door het bos. De gemeente heeft deze aangepakt. (Dit is maar een klein probleem maar ze hebben er wel wat mee gedaan.)’ (vrouw, 63 jaar, mbo, geeft een 7 voor het oplossen van lokale problemen door het gemeentebestuur)

‘Ik heb het idee dat ze dit succesvol doen zonder daar specifieke voorbeelden van te hebben.’ (man, 52 jaar, hbo, geeft een 7 voor het oplossen van lokale problemen door het gemeentebestuur)

‘Ik heb geen problemen met de gemeente, er is voldoende onderhoud en ontwikkeling in de gemeente.’ (man, 31 jaar, vmbo, geeft een 7 voor tevredenheid met de gemeente)

‘De wegen zijn helemaal vernieuwd na oproepen dat het zo slecht was.’ (man, 18 jaar, middelbare school, geeft een 7 voor tevredenheid met de gemeente)

Er zijn natuurlijk ook mensen die vinden dat het gemeentebestuur op sommige domeinen goede dingen bereikt en op andere minder.

‘Meldingen worden over het algemeen snel opgepakt, maar er zijn enkele problemen die zich nog steeds regelmatig aanhouden / onopgelost blijven.’ (vrouw, 31 jaar, hbo, geeft een 6 voor het oplossen van lokale problemen door het gemeentebestuur)

Oordelen over responsiviteit, procedurele rechtvaardigheid en behaalde resultaten hangen samen

We hebben hierboven een aantal aspecten van het functioneren van het gemeentebestuur behandeld en gekeken wat mensen goed en minder goed vinden gaan. Het is duidelijk dat sommige mensen niet weten wat het gemeentebestuur precies doet en dat de mensen die wel een oordeel geven een positiever beeld hebben van sommige aspecten (deskundigheid, luisteren, het afwegen van belangen) dan van andere (openheid over fouten, afwezigheid van eigenbelang).

Betrouwbaar en legitiem lokaal bestuur

De vraag is wel of mensen al deze aspecten even belangrijk vinden. Het zou bijvoorbeeld zo kunnen zijn dat ze het gemeentebestuur vooral afrekenen op wat het bereikt (behaald resultaat) en veel minder op hoe ze dat doet (responsiviteit en procedurele rechtvaardigheid). Een eerste manier om te achterhalen welke aspecten meer of minder belangrijk zijn in het algemene tevredenheidsoordeel, is te kijken naar de samenhang tussen de aspecten van betrouwbaarheid in tabel 1 en het algemene tevredenheidscijfer met het gemeentebestuur. Als we dat doen, blijkt dat oordelen over de responsiviteit, procedurele rechtvaardigheid en de behaalde resultaten allemaal samenhangen met de tevredenheid over het gemeentebestuur (zie tabel 2).⁹ Er zijn wel verschillen in het relatieve belang van deze oordelen. Vooral de oordelen over het succesvol aanpakken van lokale problemen door het gemeentebestuur werkt zwaar door in de tevredenheid met dat bestuur. Net als bij het vertrouwen in de regering, zijn oordelen over deskundigheid, beloftes nakomen, zorgvuldige belangenafweging en weten wat er leeft ook belangrijk (zie Geurkink en Van Noije 2024: 151).

Tabel 2 Relatie tussen oordelen over gemeentebestuur en tevredenheid, bevolking van 18+, juli 2024-juni 2025 (in regressiecoëfficiënten)^a

responsiviteit	
weten wat er leeft	0,10
procedurele rechtvaardigheid	
zorgvuldige belangenafweging	0,11
open over fouten	0,02
geen eigenbelang	0,02
gelijke behandeling	0,02
deskundigheid	0,18
beloftes nakomen	0,07
behaalde resultaten	
kosten en voordelen eerlijk verdelen	0,04
problemen succesvol aanpakken	0,28
controlevariabelen	
<i>geslacht man (ref.)</i>	
vrouw	-0,06
<i>leeftijd 18-34 jaar (ref.)</i>	
35-54 jaar	-0,05
≥ 55 jaar	0,01
<i>opleiding basis, vmbo (ref.)</i>	
havo, vwo, mbo	-0,02
hbo, wo	-0,03

a Vetgedrukte effecten zijn statistisch significant ($p < 0,01$). De analyse is op basis van een multivariabel OLS-regressiemodel.

Bron: NIB juli 2024-juni 2025

Een tweede manier om te kijken of alle elementen van betrouwbaarheid even belangrijk zijn, is te kijken welke argumenten mensen zelf gebruiken als ze toelichten waarom ze (on)tevreden zijn met het gemeentebestuur of (weinig) vertrouwen hebben in de lokale politiek. In die open antwoorden worden alle elementen van betrouwbaarheid genoemd: mensen gebruiken argumenten die te maken hebben met responsiviteit, procedurele rechtvaardigheid en het behalen van resultaten. Het resultaat wordt het vaakst genoemd, als reden om een voldoende te geven, maar ook als reden om een onvoldoende te geven. Mensen die ontevreden zijn, geven daarnaast vaak als reden dat het gemeentebestuur niet luistert of niet weet wat er speelt, zeggen dat lokale bestuurders vooral uit zijn op eigenbelang en vinden dat belangen niet eerlijk worden afgewogen. Mensen die tevreden zijn, noemen naast goede behaalde resultaten de goede intenties van lokale politici ('ze doen hun best').

⁹ Dat procedurele rechtvaardigheid, zoals het nakomen van beloftes of het lastig kunnen bereiken van instanties, belangrijk is voor het vertrouwen dat mensen hebben in de gemeente en gemeentelijke hulpverleners, zagen we ook in eerder SCP-onderzoek. Zo blijkt dat negatieve ervaringen met gemeentelijke hulpverleners het vertrouwen van mensen kunnen schaden. Dat kan ertoe leiden dat mensen hulp weigeren (Plaisier et al. 2023: 61).

Betrouwbaar en legitiem lokaal bestuur

In de toelichtingen van mensen zien we nog iets anders, namelijk dat hun oordelen over responsiviteit, procedurele rechtvaardigheid en behaalde resultaten met elkaar samenhangen. De zorg dat de gemeente niet luistert, hangt samen met onvrede over eigenbelang of het ongelijk behandelen van groepen. Zorgen over ongelijke belangenafweging (procedurele rechtvaardigheid) gaan samen met zorgen over ongelijke uitkomsten (behaalde resultaten).

‘De christelijke scholen gaan qua huisvesting voor op de openbare en katholieke scholen. Hierin zie je grote verschillen. Ken je iemand in de politiek, dan zit je gebakken. Lopen de bestuurders ergens tegenaan in hun eigen wijk/omgeving, dan wordt het geregeld.’ (vrouw, 47 jaar, wo, geeft een 4 voor tevredenheid met de gemeente)

‘Het gemeentebestuur is niet besluitvaardig bij het oplossen van problemen. Staat ver van de burgers af en ik denk dat er weleens belangenverstrengeling is.’ (vrouw, 64 jaar, hbo, geeft een 6 voor tevredenheid met de gemeente)

Zowel de antwoorden op de gesloten vragen uit tabel 1 en 2 als de antwoorden op open vragen, leiden dus tot twee conclusies. Ten eerste speelt het beeld dat mensen hebben van wat de gemeente bereikt een grote rol in de indruk die mensen van het gemeentebestuur hebben. Ten tweede zijn de oordelen over responsiviteit, procedurele rechtvaardigheid en het behalen van resultaat zo sterk met elkaar verbonden, dat al die elementen in ogenschouw moeten worden genomen. Dus hoewel het gemeentebestuur sommige dingen in de ogen van burgers beter doet dan anderen, is het belangrijk dat het probeert op alle vlakken te blijven verbeteren. We gaan hier in het slot nog wat verder op in.

Verschillen in tevredenheid naar opleiding

Groepen verschillen in de mate waarin ze tevreden zijn met verschillende aspecten van het functioneren van het lokale bestuur. Dat is op het nationale niveau niet anders (zie Geurkink en Van Noije 2024). Jongeren (18-34 jaar) zijn vaker positief over zowel de gelijke belangenafweging als over de mate waarin de gemeenteraad problemen succesvol aanpakt (zie tabel 3). Ook mensen met een hbo- of wo-opleiding zijn daar vaker positief over de andere opleidingsgroepen. Deze verschillen zijn er niet alleen voor deze twee aspecten van het functioneren van het gemeentebestuur, maar ook bij veel van de andere aspecten.

Eerder onderzoek laat zien dat veel mensen die op lokale partijen stemmen zich laten leiden door (onvrede over) de lokale politiek (Boogers en De Blok 2022: 23). Zo hebben kiezers van lokale partijen minder vertrouwen in het lokale bestuur en zijn ze vaker ontevreden over de responsiviteit van het lokale bestuur dan mensen die bij gemeenteraadsverkiezingen stemmen voor lokale afdelingen van landelijke partijen (Boogers en De Blok 2022). In het databestand dat we voor dit onderzoek gebruiken (de NIB-enquête), hebben we geen vragen gesteld over opkomst- of stemgedrag bij gemeenteraadsverkiezingen. We kunnen dus niet nagaan hoe oordelen over het gemeentebestuur samenhangen met lokale politieke voorkeur. Wel is er gevraagd naar stemintentie bij Tweede Kamerverkiezingen. Daarmee krijgen we een indicatie hoe politieke voorkeur samenhangt met oordelen over de gemeente.¹⁰ Mensen die landelijk een voorkeur hebben voor D66, GroenLinks-PvdA, CDA en SGP/CU zijn vaker dan gemiddeld positief over het functioneren van de lokale politiek. Onder mensen die landelijk willen stemmen op PVV, SP of niet willen gaan stemmen, is dat een minderheid.

In het LISS-panel hebben we mensen in december 2025 gevraagd of ze van plan zijn te gaan stemmen bij de aankomende gemeenteraadsverkiezingen van 18 maart 2026. Ook daar zien we dat mensen die aangeven niet te gaan stemmen vaker ontevreden zijn over de mate waarin de gemeente belangen zorgvuldig afweegt en lokale problemen succesvol oplost (zie ook Van Bochove en Moors 2022).

¹⁰ Stemintentie bij Tweede Kamerverkiezingen is geen goede indicator voor lokaal opkomst- en stemgedrag. In de eerste plaats omdat veel mensen bij lokale verkiezingen niet gaan stemmen. In de tweede plaats omdat op lokaal niveau andere partijen meedoen dan op landelijk niveau. Lokale partijen trekken doorgaans bij gemeenteraadsverkiezingen de meeste kiezers. In 2022 stemde 31% van de mensen op een lokale partij (Kiesraad 2022). Daarmee zijn alle lokale partijen samen bijna drie keer zo groot als de grootste landelijke partij bij de gemeenteraadsverkiezingen (in 2022: de VVD met 12% van de stemmen).

Tabel 3 Betrouwbaarheid lokaal bestuur naar achtergrondkenmerken en stemintentie, bevolking van 18+, juli 2024-juni 2025 (in procenten)^{a, b}

	(helemaal) eens met: het gemeentebestuur ...	
	weegt de belangen van verschillende groepen inwoners zorgvuldig af	pakt lokale problemen succesvol aan
allen	62	57
geslacht		
man	63	58
vrouw	62	57
leeftijd		
18-34 jaar	67	63
35-54 jaar	60	55
≥ 55 jaar	62	56
opleiding		
basisonderwijs, vmbo	54	52
havo, vwo, mbo	58	51
hbo, wo	70	65
stemintentie bij Tweede Kamerverkiezingen ^c		
D66	77	71
PVV	44	38
VVD	67	57
GroenLinks-PvdA	75	71
CDA	71	63
JA21/BBB	50	45
SGP/CU	72	69
PvdD	60	57
SP	46	42
niet-stemmen	44	42

a Weergegeven is het percentage dat een score 6-10 geeft op de vraag: 'Kunt u op een schaal van 1 t/m 10 aangeven in hoeverre u het eens of oneens bent met deze uitspraken? Een 1 betekent "helemaal oneens" en een 10 betekent "helemaal eens".' De percentages tellen samen met de scores 1-5 op tot 100%.

b Vetgedrukte percentages geven aan dat de betreffende groep significant ($p < 0,01$) afwijkt van de andere groep(en).

c Sommige politieke partijen zijn samengevoegd vanwege een te laag aantal respondenten.

Bron: NIB juli 2024-juni 2025

Lokale legitimiteit aanzienlijk, maar ook verschillen tussen groepen

Hoewel mensen niet ontevreden zijn over het lokale bestuur, oordelen ze ook niet altijd positief over het functioneren ervan. Sommigen zijn er zelfs ronduit ontevreden over, vooral over de transparantie over gemaakte fouten en over handelen uit eigenbelang. Ook is de opkomst bij de laatste gemeenteraadsverkiezingen laag (zie kader 1). Betekent dit dat het lokale bestuur zijn gezag verliest? Om daar antwoord op te geven onderzoeken we hoe het zit met legitimiteit van het lokale bestuur.

Legitimiteit is een basishouding over het bestaansrecht van een bestuursniveau. Deze basishouding kan los staan van de tevredenheid over het actuele functioneren daarvan (Decreus 2011; Van der Meer 2017; Van Noije en Geurkink 2024). De mate waarin mensen het gemeentebestuur legitimiteit toekennen, komt voor een belangrijk deel tot uiting in de morele verplichting die zij ervaren om lokale regelgeving na te leven. Als mensen regels alleen maar opvolgen uit direct eigenbelang, dan zien we dat niet als teken van legitimiteit (Andeweg 2014; Gilley 2006; Habermas 1996, Wrtil en Wäckerle 2022).

Driekwart van de mensen vindt het lokaal bestuur legitiem

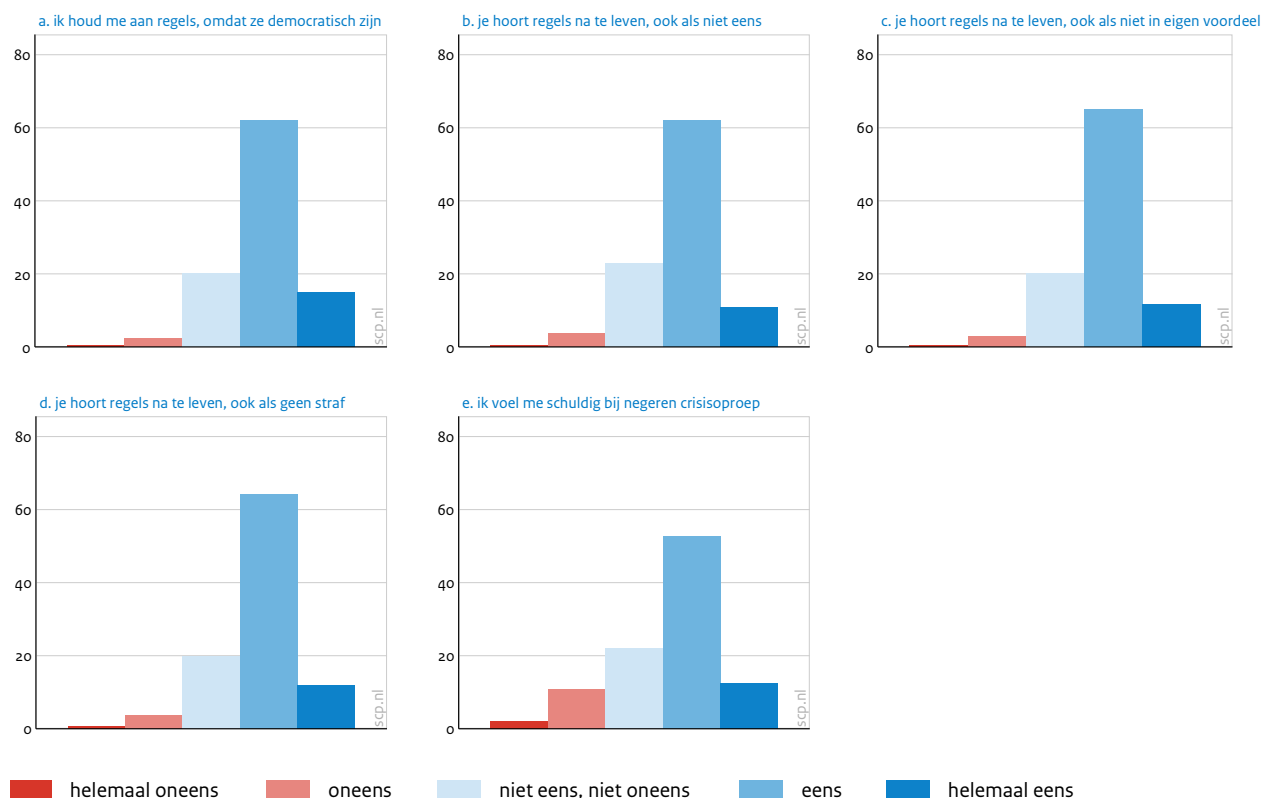
Zo'n driekwart van de mensen vindt in het algemeen dat je regels van het gemeentebestuur hoort na te leven, ook al ben je het niet eens met die regels (73%), zijn ze niet in je eigen voordeel (77%) of krijg je geen straf als je ze overtreedt (76%) (zie figuur 5). Ook geeft 76% van de Nederlanders aan dat ze deze regels naleven omdat ze democratisch tot stand zijn gekomen. Met deze stellingen is steeds hooguit 4% het oneens; ongeveer 20% positioneert zich in het midden van de antwoordschaal. Een meerderheid ervaart schuldgevoel als ze een oproep van de burgermeester in crisistijd zouden negeren. Toch is het aandeel mensen dat daar last van heeft

Betrouwbaar en legitiem lokaal bestuur

met twee derde 'eens' aanzienlijk kleiner (14% oneens, 22% niet eens, niet oneens). Vergeleken met het *naleven van regels* klinkt *het gehoor geven aan een oproep* mogelijk eerder als een vrijblijvend advies dan als een gebod, wat kan voelen als een minder zwaar beroep op de burgerplicht.

Van de hierboven besproken vijf vragen over de legitimiteit van het lokale bestuur kunnen we een overkoepelende schaal van lokale legitimiteit maken. Daaruit blijkt dat driekwart van de mensen het lokaal bestuur legitimiteit toekent.¹¹ Dat is meer dan het aandeel mensen dat tevreden is over of vertrouwen heeft in het lokale bestuur. Dat wijst erop dat tevredenheid en vertrouwen geen noodzakelijke voorwaarden zijn voor de toekenning van legitimiteit. Dat zagen we ook in eerder onderzoek naar vertrouwen en legitimiteit van het landelijk bestuur. Van de mensen die veel legitimiteit toekenden aan de landelijke overheid, had 40% toch weinig vertrouwen in de regering (Van Noije en Geurkink 2024). Dus ook als mensen het bestuur wel legitiem vinden, hoeft dit niet te betekenen dat ze ook vertrouwen hebben in de kennis, kunde of goede intenties van het zittende bestuur.

Figuur 5 Antwoorden op lokale legitimiteit-items, bevolking van 18+, juli 2024-juni 2025 (in procenten)^a



a De vraagstellingen zijn: 'Ik houd me aan regels van het gemeentebestuur, omdat ze democratisch tot stand komen'; 'Je hoort regels van het gemeentebestuur na te leven, ook als je het niet eens bent met die regels'; 'Je hoort regels van het gemeentebestuur na te leven, ook als die regels niet in je voordeel zijn'; 'Je hoort regels van het gemeentebestuur na te leven, ook als je geen straf krijgt voor het overtreden van die regels'; 'Ik voel me schuldig als ik een oproep van de burgemeester in crisistijd zou negeren.'

Bron: NIB juli 2024-juni 2025

¹¹ Dit is het aandeel mensen dat het eens of helemaal eens is met ten minste drie van de vijf stellingen. Zie ook Van Noije en Geurkink (2024: 77 e.v.).

Betrouwbaar en legitiem lokaal bestuur

Democratie en ordelijk samenleven belangrijkste redenen voor naleving van lokale regels

Mensen die het eens zijn met de stellingen over lokale legitimiteit, de overgrote meerderheid dus, noemen daarvoor vooral principiële argumenten.¹² Het meestgenoemde principe is de democratie. Mensen noemen naleving een voorwaarde voor een democratische samenleving. Ze vinden dat je daarmee de afspraken respecteert die gekozen vertegenwoordigers namens een meerderheid van de bevolking zijn overeengekomen. Dat het belang van en voor de democratie zo vaak genoemd wordt, is logisch bij de stelling over democratische totstandkoming; mensen bouwen dan voort op de gestelde vraag. Maar bij de stelling over het naleven van wetten ook als mensen het er niet mee eens zijn, is het veelzeggender. Daar wordt het belang van naleving voor de democratie zelfs nog vaker door mensen naar voren gebracht:

‘Ik heb vertrouwen in het democratisch proces en dat het uitkomt op regels die in het belang van ons allemaal zijn.’ (man, 41 jaar, basisonderwijs, helemaal eens met ‘naleven, want democratisch’)

‘De meerderheid beslist.’ (vrouw, 66 jaar, mbo, eens met ‘regels naleven, ook als niet eens’)

‘In een democratie worden de belangen van de verschillende groepen afgewogen. De ene keer jouw kant op, de andere keer een andere kant. We moeten ons aan de regels houden, anders wordt het niet meer leefbaar als iedereen doet wat hem/haar zelf uitkomt.’ (vrouw, 71 jaar, havo/vwo, helemaal eens met ‘regels naleven, ook als niet eens’)

Veel mensen stellen het algemener en verwijzen naar de noodzaak van naleving om als samenleving niet tot chaos te vervallen. Uit beide argumenten spreekt het besef van een algemeen belang dat het individuele overstijgt.

‘Want als iedereen weigert met de gemeente samen te werken en de voorwaarden niet accepteert, zal de stad in chaos vervallen.’ (vrouw, 47 jaar, mbo, helemaal eens met ‘regels naleven, ook als niet eens’)

‘Als we ons allemaal aan de regels houden, is het een georganiseerd land waar het fijn is om te leven.’ (vrouw, 27 jaar, mbo, helemaal eens met ‘naleven, want democratisch’)

‘Als we ons niet aan de regels houden wordt het een janboel.’ (man, 86 jaar, hbo, eens met ‘naleven, want democratisch’)

Daarnaast is er een groep die eveneens erg principieel naar naleving van regels kijkt, zonder dat ze het achterliggende principe benoemen. Voor hen behoeft naleving eigenlijk geen toelichting:

‘Regels zijn regels.’ (man, 42 jaar, hbo, eens met ‘regels naleven, ook als niet eens’)

‘Zou wel wat wezen als iedereen zich niet aan de regels houdt. Die zijn er niet voor niets.’ (vrouw, 64 jaar, vmbo, eens met ‘regels naleven, ook als niet eens’)

Een veel kleinere groep draagt geen principiële argumenten voor naleving aan, maar verwijst naar hun vertrouwen in het goede functioneren van het gemeentebestuur.

‘Ik ga uit van de kennis en eerlijkheid van de bestuurders.’ (vrouw, 67 jaar, hbo, helemaal eens met ‘naleven, want democratisch’)

¹² We vroegen een deel van de respondenten om een toelichting op hun antwoorden op de stellingen ‘Ik houd me aan regels van het gemeentebestuur, omdat ze democratisch tot stand komen’ en ‘Je hoort regels van het gemeentebestuur na te leven, ook als je het niet eens bent met die regels’.

Twijfel aan functioneren gemeentebestuur belangrijkste reden voor niet-naleving

Het kleine aantal mensen dat niet vindt dat regels nageleefd hoeven te worden, verwijst vaker naar het functioneren van het gemeentebestuur in plaats van naar principiële argumenten. Vrijwel altijd geven ze daarvoor als reden aan dat ze kritiek hebben op of twijfelen aan de kwaliteit van het eigen gemeentebestuur of gemeentebesturen in het algemeen. Twijfel aan het functioneren zien we ook bij de iets grotere groep die het er niet mee eens, maar ook niet mee oneens is dat regelnaleving hoort.

‘Ze zijn niet altijd deskundig.’ (man, 75 jaar, vmbo, oneens met ‘naleven, want democratisch’)

‘Ik geloof niet dat het politieke proces op gemeentelijk niveau goed werkt.’ (man, 41 jaar, wo, oneens met ‘naleven, want democratisch’)

‘De gemeente/politiek komt zijn eigen zelfgemaakte regels niet na.’ (vrouw, 52 jaar, mbo, niet eens, niet oneens met ‘naleven, want democratisch’)

Voor deze laatste groep geldt daarnaast ook het principe dat regels wel zinvol moeten zijn. Onzinnige regels mogen naast je neergelegd worden. Soms heb je als burger ook de plicht om niet blind achter foute regels aan te lopen.

‘Het hangt ervan af. Als de regels belachelijk zijn, vind ik dat je er niet aan hoeft te houden.’ (vrouw, 41 jaar, wo, niet eens, niet oneens met ‘naleven, ook als niet eens’)

‘Sommige regels zijn onzin. Ieder mens is persoonlijk verantwoordelijk, je kunt niet verschuilen.’ (man, 75 jaar, vmbo, niet eens, niet oneens met ‘naleven, ook als niet eens’)

De mensen die aangeven dat ze het niet weten, vragen zich in hun schaarse toelichtingen af om welke regels het dan gaat. Dat maakt uit voor hun standpunt over naleving, waarmee ze aansluiten bij het argument van de middengroep hierboven.

Samengevat zijn redenen om regels van het gemeentebestuur wel na te leven overwegend principiële, in het bijzonder in het belang van de democratie en het algemeen belang. Redenen om niet na te leven komen voort uit negatieve oordelen over de kwaliteit van het bestuur en van de regels zelf. Deze mensen vinden deze principes niet per se minder belangrijk, maar betwijfelen of het lokale bestuur en de regels de principes wel in praktijk brengen.

Mensen voelen zich eerder verplicht nationale wetten na te leven dan lokale regels

Kennen mensen specifiek het gemeentebestuur legitimiteit toe? Of zijn mensen die lokale regelnaleving belangrijk vinden in het algemeen meer gezagsgetrouw? Daarop krijgen we meer zicht door de toegekende legitimiteit te vergelijken met de legitimiteit die het nationale bestuur wordt toegekend. Dan blijkt dat 83%¹³ van de mensen een burgerplicht tot het naleven van nationale wetten ervaart.

Er is dus zowel een ruime meerderheid (75%) die het ziet als een burgerplicht om lokale regels na te leven als een ruime meerderheid (83%) die het als plicht ziet nationale wetten na te leven. Op beide niveaus geldt dat we die houding mede kunnen verklaren vanuit een persoonlijke neiging tot gezagsgetrouwheid of juist non-conformisme ten aanzien van het bestuur, de politiek of zelfs de overheid in het algemeen (vgl. Tiemeijer en Keizer 2023: 92).

Dat de toekenning van lokale en nationale legitimiteit met elkaar verbonden zijn via dit soort algemene houdingen, blijkt ook uit de grote samenhang tussen houdingen over lokale en nationale legitimiteit op individueel niveau: 83% van de mensen die het nationale bestuur veel legitimiteit toekennen, kent ook het lokale bestuur veel legitimiteit toe. Onder mensen die het nationale bestuur weinig legitimiteit toekennen, is dat maar 43%.

¹³ Dit is het aandeel mensen dat het eens of helemaal eens is met ten minste drie van de vijf stellingen (zie figuur 5).

Betrouwbaar en legitiem lokaal bestuur

Daarnaast moeten we terughoudend zijn om uit het verschil in ervaren burgerplicht om lokale *regels* na te leven en nationale *wetten* na te leven, te concluderen dat meer mensen de nationale overheid legitimiteit toe kennen dan de lokale. Het is namelijk goed mogelijk dat verschillen in vraagstelling hierin een rol spelen. Wetten zijn niet hetzelfde als regels, en roepen mogelijk niet hetzelfde gevoel van burgerplicht op. Het is voor mensen minder duidelijk in hoeverre lokale regelgeving dwingend, dringend of slechts een richtlijn is. Mensen kunnen meer ruimte ervaren om deze regels naar eigen inzicht te interpreteren, zonder dat ze het idee hoeven te hebben dat ze daarmee iets ongeoorloofds doen.

Sommige mensen interpreteren regels vrij absoluut, als wetten waaraan niet valt te tornen, en die dus moeten worden nageleefd. Anderen interpreteren regels lossier. Vooral onder mensen die het antwoord ‘niet eens, niet oneens’ geven, komt dit laatste vrij vaak voor.

‘Regels worden gemaakt om nageleefd te worden. Als niemand zich aan de regels houdt is de gemeente misschien niet meer bestuurbaar.’ (vrouw, 58 jaar, havo/vwo, eens met ‘naleven, want democratisch’)

‘Dat heet de wet.’ (man, 37 jaar, wo, helemaal eens met ‘naleven, ook als niet eens’).

‘Sommige kleine overtredingen vind ik soms door de beugel kunnen en gerechtvaardigd, omdat het belang dat je schendt dusdanig klein is.’ (man, 33 jaar, mbo, niet eens/niet oneens)

‘Het hangt af van de verschillende situaties.’ (vrouw, 69 jaar, vmbo, niet eens/niet oneens)

Verschillen in lokale legitimiteit sterkst naar opleiding en landelijke stemintentie

Mannen en vrouwen verschillen nauwelijks in de mate waarin zij de legitimiteit van het gemeentebestuur erkennen door middel van regelnaleving (zie tabel 4). Wel vallen jongvolwassenen tussen 18 en 34 jaar op doordat zij de lokale overheid iets meer legitimiteit toekennen. We zagen hiervoor ook al dat zij wat positiever oordelen over het functioneren van het lokale bestuur, iets wat eerder onderzoek ook op nationaal niveau heeft vastgesteld (Van Noije et al. 2023). De opleidingsverschillen zijn groter. Mensen met basis- of vmbo-onderwijs kennen het gemeentebestuur minder vaak legitimiteit toe dan mensen met een havo-, vwo- of mbo-diploma en nog veel minder vaak dan mensen met een hbo- of wo-diploma. De (landelijke) politieke voorkeur van mensen hangt ook samen met lokale legitimiteit. Het gemeentebestuur krijgt het vaakst legitimiteit toegekend door mensen die van plan zijn bij de volgende landelijke verkiezingen op D66, GroenLinks-PvdA, SGP of CDA te stemmen; het minst krijgen ze legitimiteit toegekend door mensen die denken niet of op de PVV te gaan stemmen.¹⁴

¹⁴ Dit geeft vooral aan dat iemands politieke oriëntatie samenhangt met oordelen over legitimiteit. Landelijke stemintentie is geen goede voorspeller van lokaal stemgedrag, zie ook noot 10.

Tabel 4 Lokale legitimiteit naar achtergrondkenmerken en stemintentie, bevolking van 18+, juli 2024-juni 2025 (in procenten)^a

	lokale legitimiteit ^b
allen	75
geslacht	
man	76
vrouw	74
leeftijd	
18-34 jaar	78
35-54 jaar	74
≥ 55 jaar	74
opleiding	
basisonderwijs, vmbo	66
havo, vwo, mbo	71
hbo, wo	82
stemintentie bij Tweede Kamerverkiezingen ^c	
D66	90
PVV	56
VVD	79
GroenLinks-PvdA	86
CDA	83
JA21/BBB	66
SGP/CU	85
PvdD	74
SP	64
niet-stemmen	50

a Vetgedrukte percentages geven aan dat de betreffende groep significant ($p < 0,01$) afwijkt van de andere groep(en).

b Vermeld is het aandeel mensen dat het eens of helemaal eens is met ten minste drie van de vijf stellingen over lokale legitimiteit (zie figuur 5).

c Sommige politieke partijen zijn samengevoegd vanwege een te laag aantal respondenten.

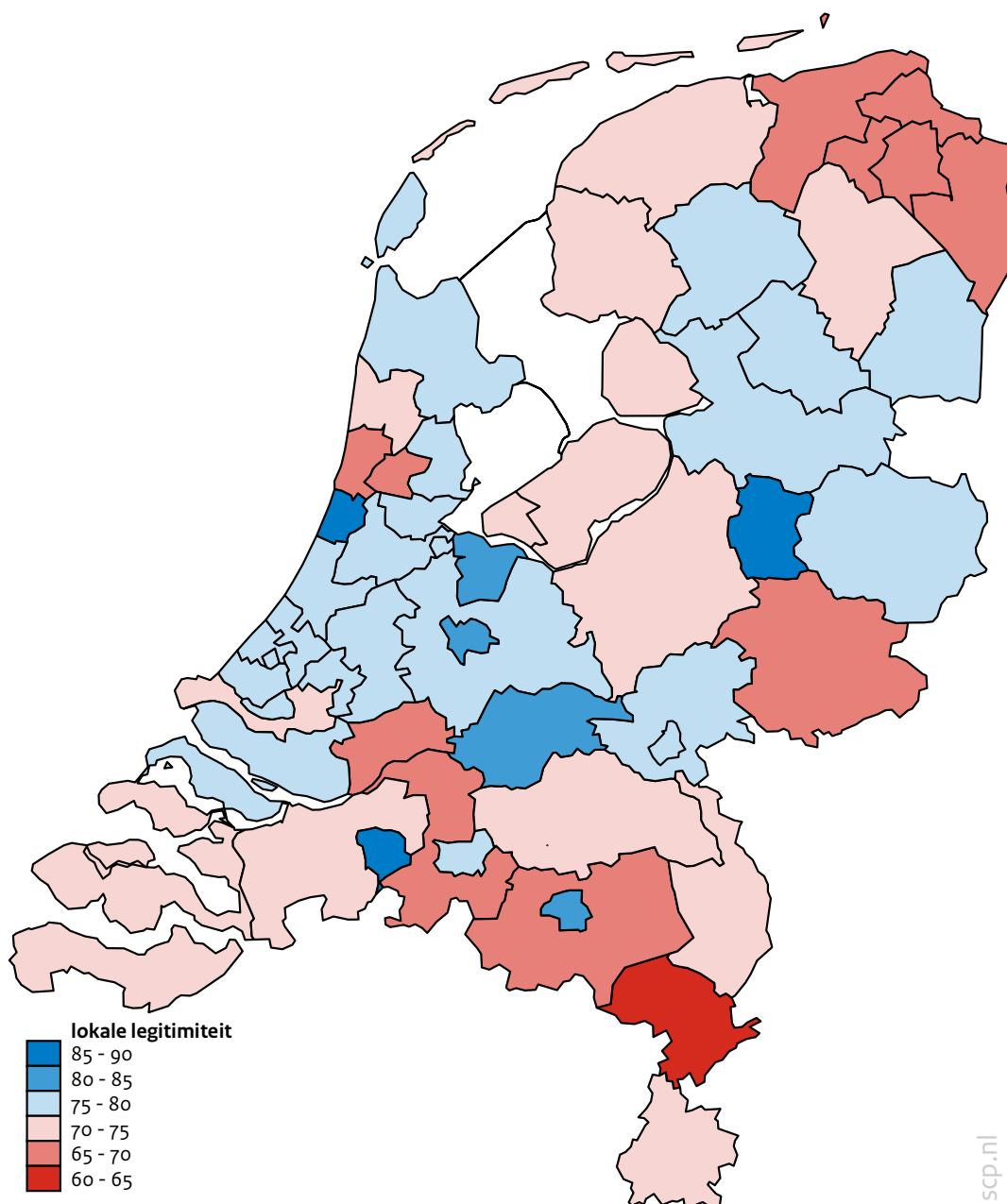
Bron: NIB juli 2024-juni 2025

Minste lokale legitimiteit in het Noorden en Zuiden, Noord-Gelderland en Flevoland

De legitimiteit die mensen toekennen aan het lokale bestuur, hangt dus samen met individuele demografische en politiek-maatschappelijke kenmerken. Hangt het ook samen met de plek waar ze wonen? Dat zou kunnen, aangezien we naar een gemeentelijke kwestie vragen.

In heel Nederland kennen mensen hun gemeentebestuur in meerderheid legitimiteit toe, ook in midden-Limburg waar deze meerderheid het kleinst is (zie figuur 6). Het lokale bestuur staat dus nergens op omvallen, maar er zijn wel verschillen over het land.

Figuur 6 Lokale legitimiteit in de 40 COROP-gebieden en de G10, bevolking van 18+, juli 2024-juni 2025 (in procenten)^{a, b}



a Weergegeven is het gemiddelde percentage mensen per gebied dat het eens is met ten minste drie van de vijf lokale legitimiteitsstellingen (zie figuur 5).

b Gemiddelden zijn gebaseerd op minimaal 40 respondenten per gebied. Voor gebieden met minder dan 40 respondenten zijn de gemiddelden samengevoegd met omliggende gebieden. Samengevoegd zijn Oost-Groningen (28), Delfzijl en omgeving (10) en Overig Groningen (45); Zeeuws-Vlaanderen (36) en Overig Zeeland (89); IJmond (49) en Zaanstreek (37); Zuidwest-Drenthe (38) en Zuidoost-Drenthe (51).

Bron: NIB juli 2024-juni 2025

Onder de rivieren, van Zeeland tot Limburg, kennen bewoners hun gemeentebestuur minder legitimiteit toe dan in de meeste andere regio's. Hetzelfde geldt voor het uiterste noorden: Friesland en de Friese Wadden en in het bijzonder Groningen. Daarbij komen gebieden van het historische Kennemerland, de provincie Flevoland, en de noordelijke delen van Gelderland. De lokale legitimiteit is in deze regio's niet per se laag, maar gemiddeld lager dan in regio's waar een sterkere burgerplicht ten opzichte van het lokale bestuur wordt

Betrouwbaar en legitiem lokaal bestuur

ervaren. Naast een aantal grotere steden is de ervaren burgerplicht vooral in Drenthe en Overijssel, de Betuwe, Utrecht, Noord- en Zuid-Holland hoger. De hoge legitimiteit in steden als Breda, Eindhoven en Tilburg en in de metropoolregio Arnhem-Nijmegen valt uit de toon bij het omliggende gebied. Ook Rotterdam valt uit de toon binnen het omliggende gebied, maar dan juist vanwege de relatief lage legitimiteit die het gemeentebestuur van de Rotterdammers krijgt.

Dat roept de vraag op waar deze regionale verschillen in lokale legitimiteit vandaan komen. We weten uit eerder onderzoek dat politieke houdingen sterk met elkaar verbonden zijn. Het kan dus goed zijn dat regionale verschillen in lokale legitimiteit geen puur lokale oorzaak hebben, maar het gevolg zijn van een meer algemene houding over politiek en bestuur. Dat speelt hier ook: in regio's waar mensen het gemeentebestuur minder legitimiteit toekennen dan elders, kent men ook de nationale overheid minder legitimiteit toe. Deze algemene houding hangt ook samen met achtergrondkenmerken van mensen en hun hulpbronnen, en ook deze zijn ongelijk verdeeld over Nederland (Geurkink en Miltenburg 2023; Vrooman et al. 2025). Lokale en regionale verschillen zijn dus deels te verklaren uit algemene houdingen over politiek en uit de bevolkingssamenstelling van een gemeente of regio. Dat relateert verklaringen waarbij lage lokale legitimiteit uitsluitend wordt verklaard op basis van lokale oorzaken, zoals het functioneren van het gemeentebestuur.

Dat wil niet zeggen dat lokale verklaringen helemaal geen rol kunnen spelen. Hoewel we in dit onderzoek niet de mogelijkheid hebben om die lokale verklaringen empirisch te onderzoeken, kunnen we op basis van de literatuur wel enkele verklaringen voor lokale verschillen opperen. Een eerste mogelijke oorzaak voor verschillen in toegekende lokale legitimiteit heeft te maken met gemeentelijke herindelingen. Het aantal gemeenten in Nederland neemt al sinds de jaren zestig af. In de afgelopen twintig jaar is het aantal gemeenten met een kwart afgenomen (CBS 2024). Die ontwikkeling heeft de binding en identificatie met en betrokkenheid bij het lokale bestuur verkleind (Allers et al. 2021: 9). Als deze verklaring klopt, dan zouden mensen die wonen in een gemeente die is heringedeeld of samengesteld uit meerdere dorpen, steden of kernen, minder legitimiteit toekennen aan het gemeentebestuur dan mensen die in een gemeente wonen zonder herindeling.

Daarnaast kan het voor specifieke gemeenten zo zijn, dat bijvoorbeeld politieke schandalen of structurele ontevredenheid over het functioneren van het gemeentebestuur de ervaren burgerplicht om regels na te leven verzwakt. Positieve of negatieve contacten met de gemeente kunnen het beeld over de gemeente immers sterk beïnvloeden (De Blok en Brummel 2022: 51 e.v.; Van Noije et al. te verschijnen).

Het kaartje hierboven vestigt de aandacht op regionale verschillen in toegekende lokale legitimiteit. Daarbij moeten we twee dingen niet vergeten. De eerste is dat in alle regio's een meerderheid van de mensen het lokaal bestuur legitimiteit toekent. Het tweede is dat de verschillen in toegekende legitimiteit binnen regio's groter zijn dan de verschillen tussen regio's (zie bv. Huijsmans 2020; Huijsmans et al. 2021; Geurkink en Miltenburg 2023).

Oordelen over bestuurlijk functioneren beïnvloeden legitimiteit lokaal sterker dan nationaal

De mate waarin mensen het idee hebben dat de regering responsief, procedureel rechtvaardig en effectief handelt, hangt maar heel beperkt samen met de legitimiteit die ze het nationale bestuur toekennen (correlaties tussen 0,05 en 0,11) (zie tabel 5). Ook als mensen minder tevreden zijn over het functioneren van de regering, ervaren ze een sterke burgerplicht ten opzichte van het nationale gezag. Op lokaal niveau ligt dit iets anders. Oordelen over het lokale functioneren hangen sterker samen met de legitimiteit die mensen het gemeentebestuur toekennen dan op het nationale niveau het geval is. Dit wordt bevestigd door de samenhang die we tussen vertrouwen en legitimiteit zien op lokaal en nationaal niveau: legitimiteit en vertrouwen zijn op lokaal niveau nauwer verbonden dan op nationaal niveau.

Tabel 5 Bivariate samenhang tussen oordelen over overheidsfunctioneren en legitimiteit op lokaal en nationaal niveau, bevolking van 18+, juli 2024-juni 2025 (in coëfficiënten)^{a, b}

	lokale legitimiteit	nationale legitimiteit
het gemeentebestuur... / de regering...		
responsiviteit		
... weet wat er leeft onder burgers	0,24	0,11
procedurele rechtvaardigheid		
... weegt de belangen van verschillende groepen burgers zorgvuldig af	0,24	0,06
... is open over fouten die zij heeft gemaakt	0,18	0,06
... neemt geen besluiten uit eigenbelang en doet niet aan vriendjespolitiek	0,19	0,07
... behandelt iedereen gelijk	0,20	0,05
... is deskundig	0,22	0,06
... doet wat ze heeft beloofd	0,23	0,08
behaalde resultaten		
... verdeelt de kosten en voordelen van besluiten eerlijk tussen burgers	0,22	0,08
... pakt problemen ^c succesvol aan	0,21	0,06
vertrouwen	0,19	0,09

a Vetgedrukte effecten zijn statistisch significant ($p < 0,01$).

b De legitimiteitsschalen zijn gestandaardiseerd om de effecten van de oordelen van overheidsfunctioneren op legitimiteit onderling te kunnen vergelijken. Zie figuur 5 voor de items voor lokale legitimiteit (zie Van Noije en Geurkink 2024: 77 e.v. voor de items voor nationale legitimiteit).

c Voor het aanpakken van problemen wordt voor het gemeentebestuur gevraagd naar 'lokale problemen' en voor de regering gevraagd naar 'problemen in Nederland'.

Bron: NIB juli 2024-juni 2025

Dat is een interessant gegeven. Het kan namelijk betekenen dat de burgerplicht die mensen ervaren om lokale regels na te leven relatief sterk samenhangt met hun evaluaties van het gemeentebestuur. Als mensen minder tevreden zijn over het functioneren van het gemeentebestuur en er minder vertrouwen in hebben, dan vinden zij het ook minder nodig om de gemeentelijke regels na te leven. Het gezag van de lokale overheid lijkt daarmee minder vanzelfsprekend en moet mogelijk in grotere mate verdiend worden. De legitimiteit van het nationale bestuur reageert minder sterk op de prestaties van de actuele regering. Hoewel de correlatie bescheiden is en er dus meer factoren van invloed zijn op de ervaren lokale burgerplicht, helpt goed functioneren het gemeentebestuur om zijn gezag te laten gelden.

3 Slot

De politiek bevindt zich in roerige tijden. Na de derde Tweede Kamerverkiezingen in vijf jaar tijd stond er op 23 februari 2026 een minderheidskabinet op het bordes. Drie weken later, op 18 maart, zijn er gemeenteraadsverkiezingen. In dit COB-bericht bekijken we de stemming in de aanloop naar de Tweede Kamerverkiezingen van 2025 en staan we uitgebreid stil bij de ervaren betrouwbaarheid en legitimiteit van het lokaal bestuur.

Betrouwbaar nationaal bestuur: laag vertrouwen in tijden van lastige keuzes

In de aanloop naar de Tweede Kamerverkiezingen van 2025 was en bleef de stemming somber. Een meerderheid vond het de verkeerde kant opgaan met Nederland. Nederlanders maken zich zorgen over de politiek, over immigratie, het tekort aan betaalbare woningen en de manier waarop we in Nederland met elkaar omgaan. Over de internationale situatie en de gevolgen daarvan voor Nederland zijn mensen onzeker (vgl. COB 2025|3: 23). Het vertrouwen in de politiek is al sinds 2021 laag en daalde in de aanloop naar de verkiezingen verder. Ook het aandeel dat tevreden is met de Nederlandse democratie nam af. Bij de aankondiging van een nieuw kabinet stijgt het politiek vertrouwen doorgaans iets, maar dat was in het verleden vaak van korte duur (zie o.a. COB 2017|4).

Politiek vertrouwen zal ook de komende jaren een belangrijk thema blijven. De politiek staat immers voor een aantal grote opgaven, onder meer op het gebied van wonen, stikstof, klimaat en defensie. Enige mate van vertrouwen draagt bij aan het accepteren van moeilijke besluiten. In eerder onderzoek hebben we gezien dat het daarbij vooral van belang is oog te hebben voor de betrouwbaarheid van de politiek, dat wil zeggen de mate waarin de overheid responsief is (naar mensen luistert en daarnaar handelt), zich houdt aan beginselen van procedurele rechtvaardigheid (belangen zorgvuldig afwegen, deskundig en integer zijn) en resultaten boekt (Van Noije et al. 2023; Van der Meer en Den Ridder 2025). Als de overheid zich betrouwbaar opstelt, wil dat niet zeggen dat het draagvlak voor beslissingen gegarandeerd is. Wel weten we dat besluiten die zichtbaar op een goede manier tot stand gekomen zijn, gemakkelijker te accepteren zijn voor degenen die het oneens zijn met die besluiten (Van Noije et al. 2023).

Betrouwbaar lokaal bestuur: positieve grondhouding, maar veel onbekendheid

Over de lokale politiek zijn Nederlanders veel minder negatief dan over de landelijke. 64% van de mensen geeft het gemeentebestuur een 6 of hoger, bij de politiek in Den Haag is dat 34%. Net als op het nationale niveau beoordelen mensen het lokale bestuur op zijn functioneren: de mate waarin de politiek naar mensen luistert, rechtvaardig handelt en problemen oplost. Nederlanders beoordelen het gemeentebestuur op al deze aspecten positiever dan de regering. Een meerderheid van de Nederlanders ziet het gemeentebestuur als legitiem. Slechts een kleine minderheid is het oneens met stellingen over het belang van naleven van gemeentelijke regels.

Bij deze uitkomst past echter een belangrijke kanttekening. Veel mensen zijn onbekend met wat het gemeentebestuur doet. Het relatief hoge vertrouwen in de lokale politiek moeten we dus vooral zien als een mild positieve grondhouding en geen teken van diep doorleefde tevredenheid die gebaseerd is op een duidelijk beeld van wat het gemeentebestuur doet (zie ook Jansen en Vollaard 2023).

Op zich is het positief dat veel mensen zonder er veel over te weten een positieve grondhouding hebben tegenover de lokale politiek. Zolang het lokaal bestuur goed functioneert, is er voor mensen ook geen noodzaak om zich er actief mee bezig te houden en kunnen ze hun tijd aan andere dingen besteden. Het is ook

denkbaar dat onbekendheid met een bestuurslaag ertoe leidt dat mensen een negatieve grondhouding hebben¹⁵ en dat is hier niet het geval.

Toch kan de lage betrokkenheid bij de lokale politiek problematisch zijn. Bijvoorbeeld vanuit het perspectief dat een bloeiende democratie kritische burgers vereist die op hoofdlijnen op de hoogte zijn van wat politici en bestuurders doen en de politiek ter verantwoording roepen als die *niet* goed functioneren (Norris 2022). Hoewel gemeenten sinds 2015 meer taken hebben gekregen, zijn inwoners niet op de hoogte van deze verschuivingen in verantwoordelijkheden (De Blok en Brummel 2022: 68). Doordat mensen niet altijd weten waarover het lokaal bestuur gaat en wat ze doet, is het de vraag in hoeverre er sprake is van kritisch lokaal burgerschap waarbij inwoners de gemeente op een effectieve manier ter verantwoording kunnen roepen als ze niet goed functioneert.

Een andere reden waarom de lage betrokkenheid en kennis over wat de gemeente doet, problematisch kan zijn, is dat het oordeel over de gemeente gemakkelijk kan omslaan. Als mensen ergens weinig van weten en zich toch een oordeel willen of moeten vormen (omdat wij ernaar vragen, of omdat er gemeenteraadsverkiezingen zijn), gebruiken ze daarvoor zogenaemde heuristieken of *short-cuts*: ze gebruiken informatie die voorhanden is om een algemene indruk te krijgen (Theiss-Morse en Barton 2017). Bij oordelen over de lokale politiek gaat het dan bijvoorbeeld om eigen ervaringen met het lokaal bestuur, het beeld dat mensen hebben van hoe het in de gemeente gaat of meer algemene indrukken over de politiek in Nederland. Dat betekent dat er maar weinig hoeft te veranderen om de (vaak nipte) voldoende voor de lokale politiek te laten omslaan naar een onvoldoende, bijvoorbeeld bij een negatieve eigen ervaring of een lokaal politiek schandaal.

Besteed aandacht aan de betrouwbaarheid en zichtbaarheid van de lokale politiek

Ondanks de positieve grondhouding ten opzichte van het lokaal bestuur, zien veel mensen ook op lokaal niveau ruimte voor verbetering. Daarom is het ook op lokaal niveau van belang om aandacht te blijven besteden aan de betrouwbaarheid van het bestuur.

We hebben in dit COB-bericht gekeken naar drie aspecten van betrouwbaarheid, te weten responsiviteit, procedurele rechtvaardigheid en het behalen van resultaat. Hoewel mensen sommige aspecten van de lokale politiek negatiever beoordelen dan andere, is het advies op basis van dit onderzoek om te werken aan het verbeteren van alle drie de aspecten en niet aan slechts één ervan. Dat komt in de eerste plaats omdat mensen het gemeentebestuur beoordelen op hoe het functioneert op alle drie aspecten. Oordelen over responsiviteit, rechtvaardigheid en resultaat hangen in de ogen van burgers met elkaar samen. Mensen zeggen bijvoorbeeld dat de lokale politiek niet luistert en daarom problemen niet oplost of het verkeerde doet. Of ze zeggen dat het gemeentebestuur belangen niet zorgvuldig afweegt omdat ze onvoldoende luistert naar alle inwoners. Een tweede reden om responsiviteit, procedurele rechtvaardigheid en het behalen van resultaten in samenhang aan te pakken, is omdat oordelen hierover samenhangen met de bereidheid om lokale regels op te volgen (lokale legitimiteit). Als mensen klachten hebben over het functioneren van de gemeente, maakt principiële naleving van regels sneller plaats voor een lossere naleving naar eigen inzicht.

Aandacht voor de betrouwbaarheid van het bestuur is dus zowel op nationaal als op lokaal niveau van groot belang, ondanks de grote verschillen in ervaren tevredenheid. De onbekendheid met de lokale politiek maakt het op lokaal niveau wel extra lastig om zichtbaar responsief en rechtvaardig te zijn. Mensen krijgen weinig van de lokale politiek mee. Lokale politici en bestuurders moeten zich dus niet alleen inspannen om responsief en rechtvaardig te zijn en resultaat te boeken, ze moeten zich ook extra inspannen om te laten zien dat ze dat doen.

Om inwoners in staat te stellen de lokale democratie te volgen en te controleren, is goede en betrouwbare informatie nodig. Daarvoor is lokale en regionale journalistiek belangrijk: lokale media hebben een belangrijke informerende en controlerende taak (WRR 2024). De financiering van lokale media staat echter onder druk.

¹⁵ Zoiets speelt bijvoorbeeld bij oordelen over de Europese Unie. Ook daarbij zijn bekendheid en betrokkenheid laag en de oordelen veel negatiever (vgl. o.a. Dekker en Den Ridder 2019).

Slot

Volgens de Coalitie van Lokale Journalistiek schiet landelijk beleid tekort en zijn gemeenten huiverig om bij te dragen aan lokale media (Coalitie van Lokale Journalistiek 2025). Toch kunnen lokale media juist ook een manier zijn om aan inwoners te laten zien wat de gemeente doet. Dit onderzoek onderstreept het belang van de informerende en controlerende taak van lokale media.

Maar daarmee is de onbekendheid nog niet opgelost. Naast het gebrek aan kennis over de lokale politiek, komt veel van de onbekendheid ook voort uit het gebrek aan interesse in de lokale politiek. Dan is de vraag natuurlijk wat lokale politici en bestuurders kunnen doen als slechts weinig mensen het lokale politieke nieuws volgen. We doen twee suggesties. In de eerste plaats is het van belang dat de lokale politiek en gemeenteambtenaren zich betrouwbaar opstellen op de momenten waarop mensen zelf in aanraking komen met de gemeente, zoals wanneer zij gebruik maken van gemeentelijke diensten (paspoort aanvragen), als er veranderingen in hun fysieke leefomgeving zijn (bouwen, aanleg infrastructuur) of als de gemeente beeldbepalende beslissingen neemt (bijvoorbeeld over een AZC of grootschalige nieuwbouw). We weten namelijk uit onderzoek dat dit soort ervaringen een grote rol spelen bij het vormen van vertrouwensoordelen, zeker als mensen verder geen goed beeld hebben van wat de gemeente doet (De Blok en Brummel 2022). (Negatieve) eigen ervaringen spelen ook een rol bij de bereidheid van mensen om zelf in actie te komen, bijvoorbeeld door contact op te nemen met een lokale politicus of een brief te schrijven (Van Noije et al. te verschijnen). In de tweede plaats zouden lokale politici, bestuurders en ambtenaren de afstand tussen het gemeentekantoor en de inwoners kunnen verkleinen, door mensen gericht op te zoeken. Hier ligt natuurlijk zeker een rol voor gemeenteraadsleden die een vertegenwoordigende functie vervullen. Probleem hierbij is wel dat het raadslidmaatschap geen fulltime-functie is en raadsleden beperkte tijd en middelen hebben om naast het veeleisende raadslidmaatschap nog veel extra taken te verrichten (Otjes en Den Ridder 2025; Van Zuydam en Boogers 2024). Het actief opzoeken van inwoners om te luisteren en toe te lichten hoe belangen worden afgewogen en waarom bepaalde keuzes zijn gemaakt, vraagt enerzijds om het besef dat dit belangrijk is, en anderzijds om voldoende capaciteit of middelen om dit ook mogelijk te maken.

Verantwoording

Doel van het Continu Onderzoek Burgerperspectieven

In het Continu Onderzoek Burgerperspectieven (COB) volgt en duidt het Sociaal en Cultureel Planbureau de Nederlandse publieke opinie. Het onderzoek heeft de volgende doelstellingen:

- Het in beeld brengen van actuele informatie over ontwikkelingen in opvattingen in en houdingen van de Nederlandse bevolking over maatschappelijke en politieke problemen en vraagstukken.
- Het informeren van politiek en publiek met uitvoeriger analyses van deze onderwerpen om Nederland in de tijd en internationaal te kunnen plaatsen en verscheidenheid binnen de Nederlandse samenleving in kaart te brengen en te duiden.
- Een bijdrage leveren aan de publieke discussie over maatschappelijke en politieke vraagstukken door enquêtegegevens over de publieke opinie in perspectief te plaatsen en uit te diepen met behulp van vergelijkende analyses en kwalitatief onderzoek.

Onderzoek voor het eerste bericht van 2026

In dit bericht staan gegevens van Nederland in Beeld (NIB) centraal. We hebben gebruik gemaakt van het NIB-jaarbestand 2024-2025. Het enquêteonderzoek hiervoor is uitgevoerd tussen juli 2024 en juni 2025 door het Centraal Bureau voor de Statistiek (CBS). In deze periode deden 5241 mensen mee (3834 online, 1394 in persoon en 13 telefonisch). Het voorlopige responspercentage voor dit onderzoek was 50,0%. Ook gebruikten we de meest actuele meting van het NIB. Hiervoor is het enquêteonderzoek uitgevoerd in de (na)zomer van 2025 (van juli tot en met oktober 2025). In deze periode deden 2393 mensen mee (1669 online en 724 in persoon). Het voorlopige responspercentage van deze deelmeting is 49,3%. Voor de meest actuele meting maken we gebruik van een gecombineerd bestand van gewogen deelmetingen. Dit levert soms heel kleine (weeg)verschillen op ten opzichte van de gewogen jaarbestanden. De definitieve respons zal worden bepaald na oplevering van het totale jaarbestand en als hier gebruik van wordt gemaakt in een toekomstig COB-bericht worden gerapporteerd.¹⁶ Alle NIB-resultaten zijn gewogen met een additief weegmodel op basis van inkomen, herkomst, type huishouden, provincies plus de vier grootste gemeenten en geslacht x leeftijd.

Open vragen in het LISS-panel in december 2025

In de NIB-enquête stellen we respondenten twee open trefwoordvragen (naar belangrijke maatschappelijke problemen en sterke punten in Nederland), laten we mensen toelichten waarom zij het de goede of verkeerde kant op vinden gaan en hebben we mensen gevraagd om hun cijfer voor het gemeentebestuur toe te lichten. Omdat er in de NIB-enquête verder geen ruimte is voor open vragen en open vragen een centraal onderdeel zijn van het *mixed method* COB-onderzoek, legden we respondenten van het LISS-panel in december 2025 aanvullend een aantal open vragen voor. Het LISS-panel is tot stand gekomen op basis van een kanssteekproef van huishoudens, door het CBS uit het populatieregister getrokken. Er is dus geen sprake van zelfaanmelding. De vragenlijsten worden online afgenomen en respondenten zonder computer en/of internetverbinding krijgen een eenvoudig te bedienen laptop in bruikleen om de vragenlijsten in te vullen. Zie [hier](#) voor meer informatie over het LISS-panel. In totaal hebben 1220 respondenten van 18 jaar en ouder in december 2025 de korte online enquête ingevuld, 1215 respondenten vulden de vragenlijst volledig in. Er zijn meerdere open

¹⁶ Bij deze definitieve bepaling van de respons zal nog een correctie plaatsvinden voor kaderfouten en oneigenlijke non-respons. We spreken van een kaderfout als het steekproefkader overcompleteet is (bijvoorbeeld als er mensen in de steekproef zitten die verhuisd zijn naar het buitenland maar zich niet hebben uitgeschreven bij de gemeente), dan wel incompleteet is (bijvoorbeeld als er mensen missen, omdat er geen adresgegevens bekend zijn). Het steekproefkader is daarmee geen perfecte weergave van de gewenste onderzoekspopulatie. Het uiteindelijke responspercentage gebaseerd op de jaarmeting zal daarom iets hoger uitvallen.

Verantwoording

vragen. Deze worden willekeurig verdeeld, zodat elke respondent twee open vragen krijgt om overbelasting te voorkomen. Tenzij anders vermeld, zijn in dit rapport de resultaten vanuit LISS gewogen op sekse, leeftijd en opleiding. Zie voor meer informatie over de onderzoeksverantwoording en de vragenlijst: Natalia Kieruj (CentERdata), zie [bijlage](#) bij dit rapport.

Weergave percentages en gemiddelden, toetsing verschillen en figuren

Bij het toetsen van verschillen door de tijd of tussen groepen hanteren we een significantieniveau van $p < 0,01$. In het rapport noemen we omwille van de leesbaarheid percentages en gemiddelden, maar het is van belang om te zeggen dat deze percentages en gemiddelden schattingen zijn en onzekerheidsmarges kennen. Dat betekent dat de daadwerkelijke percentages en gemiddelden voor de gehele Nederlandse bevolking (met andere woorden: als we iedereen in Nederland bevroegd zouden hebben) iets hoger of lager kunnen uitvallen dan de gerapporteerde percentages en gemiddelden.

Nederland in Beeld is doorlopend enquêteonderzoek waaraan sinds juli 2021 dagelijks mensen deelnemen. In totaal deden 27.641 respondenten mee aan het NIB-onderzoek sinds juli 2021 (19.790 online, 7750 in persoon en 101 telefonisch). Om het continue karakter van de dataverzameling weer te geven, presenteren we de gegevens in sommige figuren op basis van een gewogen voortschrijdend gemiddelde (*moving averages*). Het weergegeven percentage op een bepaalde dag is mede bepaald door het gemiddelde percentage in de zestig dagen voor en na die dag, waarbij de dagen dichterbij die dag zwaarder meetellen. Het gewicht van het percentage op de dag zelf weegt 61 keer mee in de berekening van het weergegeven percentage. Het gewicht voor de andere dagen neemt lineair af tot dag 60 (ervoor en erna) die nog één keer meetelt in de berekening van het weergegeven percentage. Aangezien het aantal respondenten per dag verschilt, is ook hiervoor gecontroleerd in de berekening van het percentage, waarbij de dagen gewogen worden naar het aantal respondenten dat op die dag de vragenlijst heeft ingevuld.

Literatuur

Alle eerdere COB-berichten zijn gratis te downloaden via www.scp.nl/publicaties (zoek op: COB).

- Allers, M., J. de Natris, H. Rienks en T. de Greef (2021). Is small beautiful? Transitional and structural effects of municipal amalgamation on voter turnout in local and national elections. In: *Electoral Studies*, jg. 70.
- Andeweg R.B. (2014). *Studying political legitimacy; A critical reappraisal*. Amsterdam: KNAW Conference on New Directions in Legitimacy Research.
- Blok, L. de en L. Brummel (2022). *Gefundeerd politiek vertrouwen? Onderzoek naar de relatie tussen overheidsprestaties en het vertrouwen in politieke institutie*. Utrecht: Universiteit Utrecht/USBO.
- Bochove, M. van en H. Moors (2022). Kwalitatief onderzoek naar motieven van niet-stemmers. In: *De lokale niet-stemmer: Een analyse van de lage opkomst bij de gemeenteraadsverkiezingen van 2022* (p. 69-77). Ministerie van Binnenlandse Zaken en Koninkrijksrelaties.
- Boogers, M. en L. de Blok (2022). Gebruikelijke verklaringen voor niet-stemmen en de gemeenteraadsverkiezingen van 2022. In: *De lokale niet-stemmer: Een analyse van de lage opkomst bij de gemeenteraadsverkiezingen van 2022* (p. 29-40). Ministerie van Binnenlandse Zaken en Koninkrijksrelaties.
- CBS (2024). *Aantal gemeenten stabiel na decennialange afname*. Geraadpleegd 17 februari 2026 via www.cbs.nl/nl-nieuws/2024/50/aantal-gemeenten-stabiel-na-decennialange-afname.
- Coalitie voor Lokale Journalistiek (2025). *Naar een gezonde toekomst voor lokale journalistiek: Ideeën voor een duurzame bekostiging voor lokale journalistiek*. Geraadpleegd 18 februari 2026 via www.raadsleden.nl.
- Commissariaat voor de Media (2022). *De staat van de lokale nieuws- en informatievoorziening 2022 – het burgerperspectief*. Geraadpleegd op 19 februari 2026, via Rapport-De-staat-van-de-lokale-informatievoorziening-2022.pdf.
- Decreus, T. (2011). Legitimiteit, gemeenschap en rechtvaardigheid Een kritiek op Dworkins verklaring voor legitimiteit. In: *Rechtsfilosofie & Rechtstheorie*, jg. 40, nr. 1, p. 31-46.
- Dekker, P. en J. den Ridder (2019). *Wat willen Nederlanders van de Europese Unie? Een verkenning met enquêtes, een onlinedialoog en focusgroepen*. Den Haag: Sociaal en Cultureel Planbureau.
- Geurkink, B. en E. Miltenburg (2023). *Somber over de samenleving?* Den Haag: Sociaal en Cultureel Planbureau.
- Geurkink, B. en L. van Noije (2024). Ervaren overheidsfunctioneren als verklaring voor groepsverschillen in vertrouwen. In: L. Vermeij, Y. de Kluizenaar, M. Reijnders en M. Coenders (red.), *Koersen op kwaliteit van de samenleving. Sociale en culturele ontwikkelingen 2024* (p. 162-175). Den Haag: Sociaal en Cultureel Planbureau.
- Gilley, B. (2006). The meaning and measure of state legitimacy: Results of 72 countries. In: *European Journal of Political Research*, jg. 45, p. 499-525.
- Grimes, M. (2017). Procedural fairness and political trust. In: S. Zmerli en T.W.G. van der Meer (red.), *Handbook on political trust* (p. 256-269). Edward Elgar Publishing
- Habermas, J. (1996). *Between Facts and Norms: Contributions to a Discourse Theory of Law and Democracy*. Cambridge: MIT Press.
- Huijsmans, T. (2020). De kloof is dieper binnen de stad dan tussen stad en platteland. In: *Sociale Vraagstukken*. Geraadpleegd op 22 januari 2026 via www.socialevraagstukken.nl/de-kloof-is-dieper-binnen-de-stad-dan-tussen-stad-en-platteland.
- Huijsmans, T., E. Hartevelde, W. van der Brug en B. Lancee (2021). Are cities ever more cosmopolitan? Studying trends in urban-rural divergence of cultural attitudes. In: *Political Geography*, jg. 86, 102353.
- Jansen, G. en H. Vollaard (2023). De staat van de lokale democratie in de ogen van inwoners. In: *Democratie in de gemeente: Lokaal Kiezersonderzoek 2022* (p. 51-67). Stichting Kiezersonderzoek Nederland (SKON).
- Kiesraad (2022). *Gemeenteraad 16 maart 2022*. Geraadpleegd 6 februari 2026 via www.verkiezingsuitslagen.nl/verkiezingen/detail/GR20220316.
- Meer, T. van der (2017). Political Trust and the 'Crisis of democracy'. In: *Oxford Research Encyclopedia of Politics*.
- Meer, T. van der en J. den Ridder (2025). *Vertrouwen in de politiek*. In: *Parlement en wetenschap*.

Literatuur

- Noije, L. van en B. Geurkink (2024). De relatie tussen burgers en de overheid. In: L. Vermeij, Y. de Kluizenaar, M. Reijnders en M. Coenders (red.), *Koersen op kwaliteit van de samenleving Sociale en Culturele Ontwikkelingen 2024* (p. 76-89). Den Haag: Sociaal en Cultureel Planbureau.
- Noije, L. van, B. Geurkink, G. ten Berge en J. Iedema (te verschijnen). *In contact of uit beeld?* Den Haag: Sociaal en Cultureel Planbureau.
- Noije, L. van, J. den Ridder en B. Geurkink (2023). Democratie en vertrouwen. In: D. Verbeek-Oudijk, S. Hardus, A. van den Broek en M. Reijnders (red.), *Sociaal-Culturele Ontwikkelingen. Stand van Nederland 2023* (p. 111-132). Den Haag: Sociaal en Cultureel Planbureau.
- Norris, P. (2022). *In Praise of Skepticism: Trust but Verify*. New York: Oxford Academic.
- Ostaaijen, J. van (2022). Het antwoord op een lage opkomst: naar een grotere betrokkenheid van politici en kiezers. In: H. Vollaard, L. de Blok, J. den Ridder en G. Jansen (red.), *De lokale niet-stemmer. Een analyse van de lage opkomst bij de gemeenteraadsverkiezingen van 2022*. Stichting Kiezersonderzoek Nederland. p. 82-87.
- Otjes, S. en J. den Ridder (2025). Lekenbestuur onder druk. In: *Met het oog op de toekomst. Essaybundel bij de Staat van het Bestuur 2024* (p. 38-51). Den Haag: Ministerie van Binnenlandse Zaken en Koninkrijksrelaties.
- Plaisier, I., P. Schijns, K. Kadrouch-Outmany, A. Schotel en M. de Klerk (2023). *Gezien, gehoord en geholpen willen worden. Ervaringsverhalen over gemiste ondersteuning uit het sociaal domein*. Den Haag: Sociaal en Cultureel Planbureau.
- Ridder, J. den en P. Dekker (2023). Lokale betrokkenheid en participatie(bereidheid). In: H. Vollaard, H. Binnema, L. de Blok, M. Boogers, P. Dekker en J. den Ridder (red.). *Democratie in de gemeente: Lokaal Kiezersonderzoek 2022* (p. 31-45). Stichting Kiezersonderzoek Nederland (SKON).
- Theiss-Morse, E. en D.G. Barton (2017). Emotion, cognition, and political trust. In: S. Zmerli en T. van der Meer (red.), *Handbook on political trust* (p. 160-175). Edward Elgar Publishing.
- Tiemeijer, W. en A.-G. Keizer (2023). *Onzekerheid, maatschappelijk onbehagen en persoonlijke controle. Een conceptuele en empirische analyse*. Den Haag: Wetenschappelijke Raad voor het Regeringsbeleid.
- Vollaard, H., H. Binnema, L. de Blok, M. Boogers, P. Dekker en J. den Ridder (2023). *Democratie in de gemeente: Lokaal Kiezersonderzoek 2022*. Stichting Kiezersonderzoek Nederland (SKON).
- Vrooman, C., J. Iedema en J. Boelhouwer (2025). *Verdeeld over het land*. Den Haag: Sociaal en Cultureel Planbureau.
- Wrátil, C. en J. Wäckerle (2022). Majority representation and legitimacy: Survey-experimental evidence from the European Union. In: *European Journal of Political Research*, jg. 62, nr. 1, p. 285-307.
- WRR (2024). *Aandacht voor media: Naar nieuwe waarborgen voor hun democratische functies*. Den Haag: Wetenschappelijke Raad voor het Regeringsbeleid.
- Zuydam, S. van en M. Boogers (2024). Tijd voor een politiek ambt: Over tijdsbesteding, tevredenheid en ondersteuning. In: H. Vollaard (red.), *Aansprekend en uitdagend Raadsleden, wethouders en burgemeesters over hun ambt in de Basismonitor Politieke Ambtsdragers 2024*. Ministerie van Binnenlandse Zaken en Koninkrijksrelaties.

Colofon

Sociaal en Cultureel Planbureau

www.scp.nl

Bezoekadres

Bezuidenhoutseweg 30
2594 AV Den Haag

Postadres

Postbus 16164
2500 BD Den Haag

Sociaal en Cultureel Planbureau
Den Haag, maart 2026

CONTINU ONDERZOEK BURGERPERSPECTIEVEN

COB 

